



Fig. 1. Mern. Ydre, set fra Sydøst.

V. H. 1928

MERN KIRKE

BAARSE HERRED

Mern nævnes i Hovedlisten 1231 i Kong Valdemars Jordebog og i Roskildebispens Jordebog o. 1370, da Tienden laa til Lekkendegaard. Kirken tilhørte 1755 Stamhuset Rosenlund (Fakse Sogn) og senere Høvdingsgaard. 1. Jan. 1912 overgik den til Selveje. De fire Sydkapeller siges (1755) at være bygget af fire Jomfruer og Søstre i de katolske Tider. Præsteindberetningen 1755 formodede, at Kirken havde været kaldt *Olai Kirke*, da en gammel hellig Kilde, som ligger i Marken straks udenfor Sønder Mern By og tæt ved Mern Mølle, hed S. Oles Kilde. Den søgtes ved S. Hansdagstider og der ofredes i en Blok ved Kilden!

Kirkebyen, nær Sognets Vestgrænse og fjernt fra Stranden, deles af en Bækkedal, ved hvis søndre Bred Kirken er rejst paa en Højning. 1755 siges, at Kirken ligger midt i to store, lige hos hinanden liggende Byer, Sønder Mern og Nørre Mern, og at Sognet deles i to Dele, Ovensognet, hørende til Sønder Mern, og Nedensognet, til Nørre Mern. Den tæt bevoksede Kirkegaard har langs en Del af Sydsiden en stærkt flikket, sengotisk Hegnsmur, overvejende af Kridtkvadere. Østmuren er forhøjet over høj, gammel Syld, og en rundbuet Dørportal ved Nordøsthjørnet er ombygget med smaa Mursten.

Bygningen, der som Kærne har en romansk Kirke med en Vestforlængelse,

er ved sengotiske Ombygninger saa stærkt omformet, at den nu synes toskibet, eller paa Grund af de to Nordkapeller, næsten treskibet. Det sengotiske Vesttaarn markerer dog den gamle Kirkes Længdeakse.

Af den romanske Murstenskirke staar nu kun Korets Østgavl samt Rester af Skibets Langmure. De ret store Munkesten (o. $28 \times 13 \times 9,5$ — 10 cm; fem Skifters Højde: 53 — 54 cm) er muret i Munkeskifte, Fugerne nu forvitrede. Korgavlen, hvis oprindelige Vindue er skjult af en sengotisk Støttestøtte, har over Sylden en Sokkel med et nedre, vistnok afrundet Led, derover en to Skifter høj Skraaflade og øverst en Rundstav. Soklen brydes af Hjørnelisener, der foroven nu er aftrappede. Oppe paa Loftet kan det ses, at Lisenerne har

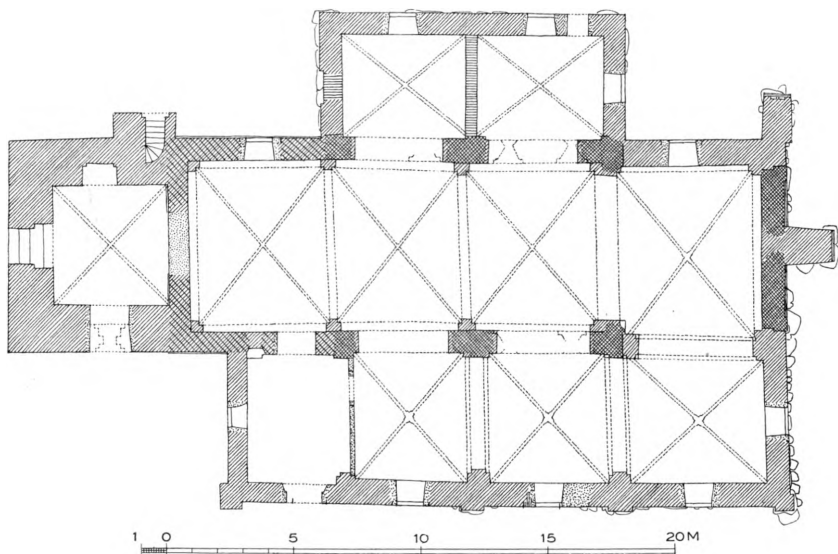


Fig. 2. Mern. Plan. 1:300. Maalt af Th. Havning 1915 (A. Nystrom 1929).

bøjet om Hjørnerne, og at Nordmuren har haft en Profilgesims af samme Art som i Ø. Egesborg. Ogsaa Skibet, hvis Murhøjde er o. $6,00$ m, har haft Lisener, tre paa hver Langside, som ses under og over de senere Udbygningers Hvælv. I det østlige Fag har der baade mod Nord og Syd været to Vinduer med murede Lysningskarme, falsede Inderkanter og tykt mørtelpudsede Inder-smige; Kantstenene er delvis svagt riffelhuggede. I det vestlige Fag har der til hver Side blot været et enkelt Vindue, idet de nu helt forsvundne Døre maa have været placerede nærmest ved Vesthjørnerne. Et Skifte over Vinduernes Rundbuer findes der paa Nordmuren Levninger af et Savskifte, som har løbet under den forsvundne Gesims. Væggene har været hvidkalkede. I Resterne af Korets Gavlvægge er der indhuggede Riller, 3 — 4 cm brede, 4 — 5 cm dybe, der slutter sig til de forsvundne Langmures Indervægge og tyder paa, at Rummet har haft tøndehvælvsagtigt Træloft.

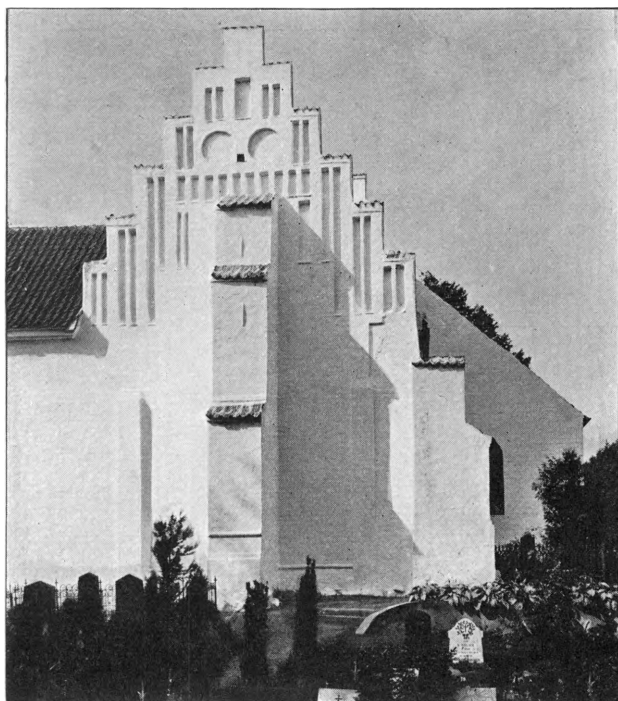
Vestforlængelsen, der har medført Nedrivningen af Skibets gamle Vestgavl, er fulgt hurtigt efter den ældre Bygnings Fuldendelse. Murtekniken er den samme, omend Munkestenene er en Smule mindre, og Stilformerne er senromanske. Sokkelen, der har afrundet Profil, synes paa Sydsiden at have været brudt af et Portalfremspring, som har indrammet den nu ganske ændrede Syddør, og hvoraf der kun er bevaret en Stump inde i den gotiske Tilbygning. Et derover siddende, nu som Niche kendeligt Vindue er rundbuet. Sydsiden har Bloktandgesims, hvis Bindere er afrundede paa Underkanten, Nordsiden derimod kun et Savskifte.

Bag Taarnet staar Vestgavlen bevaret i næsten fuld Højde, med et trekantet Topfelt muret i Zigzagsmønster, hvori der er blandet Kridtsten af Munkestensstørrelse (nu overkalket).

Sengotiske Ændringer og Tilbygninger. Muligvis er de sentmiddelalderlige Omdannelser begyndte med Indbygningen af det forlængede *Skibs tre Hvælv*, der har Kwartstensribber (ingen Overribber). Det er dog kun i ubetydelige Detailler, at disse Hvælv skiller sig fra Kirkens andre, og efter al Sandsynlighed har man i en og samme Byggeperiode,

o. 1510—20, gennemført hele den store Ombygning. Ved *Korets Udvidelse* til Skibets Brede har man saa vidt muligt skaanet dets romanske Østmur (undtagen Taggavlen), men dækket dens Midtparti med en mægtig Støttepille, omkring hvis øvre Afsatser man har prydet den ellevetakkede Østgavl med Blændinger af Præstø-Type: to Cirkler mellem retvinklet afsluttede Piber (Fig. 3). Ved Nordhjørnet rejstes en mindre Støttepille, prydet af en lille, to-delt Spærstik-Blænding og foroven afsluttet med et Saddeltag (M. Mackeprang: Landsbykirker, Fig. 77). I det Indre forsvandt den romanske Triumfmur; Korhvelvet svarer til Skibets, men øverst ved Skæringen har Ribberne Halvstensbredde (smalle Overribber med Trinsten og Topfirkant).

Den søndre Udbygning, hvis Østmur er muret i eet med Korets Sydøst-



V. H. 1928

Fig. 3. Mern. Korets Østgavl.

hjørner, og i hvis Vestparti der maa være indgaaet Resterne af et ældre Vaabenhus med spinklere Mure, formedes, efter Præstø Klosterkirkes Forbillede, som en Række af fire Kapeller. Lisener, der minder om Kirkens romanske, markerer Hjørnerne og Kapelfagene, men mangler dog mellem de to vestre. Baade mod Øst, Vest og i alle de fire Sydfag har der været gotiske Vinduer, hvoraf flere Spidsbuer ses; i næstøstligste Fag har Vinduet været forskudt mod Øst af Hensyn til en Dør, hvis Buestik nu er ødelagt. Den nuværende, rundbuede Dør i Vestfaget synes helt moderne. Mellem Lisenernes øvre Ender løber en svagt udkragende Trappefrise, og derover hæver de fire Gavle sig, med Blændinger af samme Karakter som Korgavlens, men nu uden Kamtakker. I det Indre overdækkes de tre Fag af Hvælv ganske som Korets; de svære, paa begge Kanter faldede Gjordbuer svarer til den spidsbuede Arkade imellem Koret og Østkapellet, medens de to gennem Skibets romanske Sydmur brudte Arkader ikke er faldede. Det vestligste Fag, der nu har en 1905 opsat Træhvælvning og Bindingsværkssvæg, havde før Bræddeloft og har sikkert længe været afskilret til Vaabenhus.

Den nordre Udbygning, som kun er to Fag lang, er bæltmuret med Kridtkvadere og har i Vestmuren haft en fladbuet Dør i Spidsbuefelt; i Nordmuren findes over et af de nuværende Vinduer et spidsbuet Stik, hvis Top er afskaaret af den nyere Gesims, et Vidnesbyrd om, at den nordre Udbygning, som nu har Halvtag med nye Endegavle, har været højere, formodentlig udformet ligesom den søndre. Det Indre, der nu er delt af en nyere Kridtstensmur, har spidsbuede Arkader mod Skibet; Hvælvene, med Kwartstensribber (ingen Overribber), sidder lavere end Gjordbuen. 1755 var Nordkapellet delt i Sakristi og Materialrum.

Formodentlig samtidig med den store Ombygning har man aabnet store, *fladbuede Vinduer*, et i Korets, og et i den romanske Vestforlængelses Nordmur, et tredje i Vestforlængelsens Vestgavl.

Taarnet med dets Trappehus maa derfor være lidt yngre end de andre Ombygninger, maaske først fuldført efter Reformationen. Sikkert af Hensyn til det nysnævnte Vindue er den spidse Taarnbue ganske lille og lav. Taarnrummet, nu Ligkapel, har i de tre andre Vægge smalle, spidsede Spareblændinger, af hvilke den søndre, som forneden er brudt af en moderne Dør, omfatter et lille, fladbuet Vindue i spidsbuet, falsket Yderfelt. Et tilsvarende Vestvindue er ændret og udvidet o. 1800. Taarnhvælvets Kwartstensribber er forneden vandret afskaarne. Mellemstokværket synes oprindeligt at have manglet Glugger. Klokkestokværket har to Sæt Tvilling-Glamhuller med fladbuede Aabninger; det nedre Sæt, der sidder lavere end Skibets Tagryg og derfor mangler mod Øst, indrammes af et Spidsbuefelt med Cirkelglug i Spejlet; i det øvre Sæt, der mangler mod Vest, er alle Stik fladbuede. Gavlene er glatte

med Undtagelse af en noget irregulær Korsblænding i Østgavlen og har nu kun tre Kamtakker, siddende nærmest Toppen. Taarnets Tagværk er Kirkens eneste gamle, af sengotisk Krydsbaandstype.

Kirken staar hvidkalket og teglhængt. I alle aabne Vinduer er der spidsbuede Støbejernsstel, i Hovedrummet med kulørte Glas fra 1922. Ribberne er malede røde med hvide Fugestreger 1905 og Buerne dekorerede af en lokal Maler 1921—25 (Kaldsbog).

Nogle unngotiske, glaserede **Gulvfliser*, to hele med Relief af heraldisk kronet Løve, beslægtet med Typer fra Ringsted², og Brudstykker med gotisk Rankeværk, findes nu i Nationalmuseet.

INVENTAR

Altertavlen, paa nyt Træbord, er et stort Maleri, Nadverens Indstiftelse, usigneret, af J. L. Lund 1858, skænket af Enkedronning Caroline Amalie. Samtidig Ramme³.

Den gamle *Altertavle* (Fig. 4), nu paa Skibets Vestvæg, sikkert af »Baarse Herreds Snedker« er beslægtet med Allerslev-Tavlen, baade det seksdelte Storstykke med Hermerne, i hvis Skafter der er skaaret Bomærker med Monogrammer I A og N H, og Vaabenskjoldene i Topstykket. Begge Postamentfremspringenes Relieffer forestiller Kristi Opstandelse. De bevarede Vingers Ornamentik minder om Kallehave-Tavlens, men har ikke dennes figurlige Snitværk. Under de nymalede Fraktur-Skriftsteder ses tilsvarende ældre, men næppe oprindelige. Den brogede Overmaling er fra 1922, da Postamentets Snitværk blev fremdraget bag dækkende Fyrreplader.

**Figurer* fra katolske Altertavler, nu i Vordingborg Museum. *Maria*, nu 73 cm høj, siddende, med det paaklædte Kristusbarn paa venstre Knæ, unngotisk Snitværk fra 1200'erne, stærkt ødelagt; begge Hoveder er forsvundne.



M. M. 1915

Fig. 4. Mern. Tidligere Altertavle.

Biskop, 113 cm høj, siddende, velsignende, nu uden Hænder, men iøvrigt ret velbevaret, fra 1300'erne; Hagelen, som falder i kraftige Folder, har opstaaende Halskrave.

I Kirken er paa en ny Trætavle opsat et lille, kun 10 cm højt *Kristushoved* fra 1400'erne, i Trekvartprofil, med tovsnoet Tornekroner, lukkede Øjne og udetaillet Haar, sikkert fra en Altertavle eller et lille Krucifiks. En paa



M. M. 1915

Fig. 5. Mern. Prædikestol 1596.

Kanten en drevet Pærestav; prikket Indskrift: »Sl. Hr. Provst Laurs Terpager gievet denne til Mehren Kircke Anno 1772«. Under Bunden er graveret: »E. Galten«; Mestermærke for Morten Stilcke, død 1710 (Olrik 360).

Sygekalk af kbh. Prøvesølv 1842, af romansk Form, 10 cm høj, skænket af »P. Hagen, Ejer af Høvdingsgaard«; Mestermærke: Schrøder.

Alterstager af Messingblik, 56 cm høje, vistnok fra 1858.

Alterskranke af Støbejern i Sen-Empire o. 1845.

†*Alterklæde*, †*Korkaabe* og †*Tæppe* til Prædikestolen af sort Fløj med Søvgalloner blev givet 1766 af Kirkeejeren Holger Rosenkrantz til Rosenlund.

en Sølvplade graveret Indskrift oplyser, at det er fundet paa Kirkens Hvælvinger.

Altersølv. Kalk, af kbh. Prøvesølv 1727, 22 cm høj, med ottekantet, baroktprofileret Fod, rund Fodplade, rund Knop med Midtkant og ottedelt Bladværk, smaa profilerede Skaftled, Kumme med paalagte og graverede Bægerblade; under Foden graveret Skrifte: »Mehrn Kirchis Kalch Ao 1727 Wog 54 Lod med Talerkenen«; Mestermærke for Jens Christensen 1722 (Olrik 228). 1772 siges, at »den forrige smeltede bort i Præstegaardens Brand«. *Disk* med samme Mærker. *Oblatæske* af Sølv, fra o. 1700, med kantkruset Fod- og Laagplade; paa Laaget en drevet Akantusros, langs

†*Korbuekrucifiks*. Som eneste Rest af en forsvundet Krucifiksgruppe opbevares paa Vordingborg Museum en **Johannesfigur* med Bog i højre Haand, nu 116 cm høj, men uden Hoved, sikkert fra 1300'erne; Kjortelen har kraftige, skraa Folder.

Font af Granit, romansk, staaende i det vestligste af Nordkapperne⁴. Den cylinderformede Kumme, Tvm. 70,5 cm (intet Afløb), Skaft og Skaftning er hugget i eet, men nu forvansket og aflattet ved Ophugning 1905. Ny Fod.

Vievandskar af Granit, uregelmæssig tilhugget med Tilløb til Kummeform; Tvm. 77 cm, største Højde 50 cm; Fordybning 15 cm.

I sin Tid fjernet fra Materialrummet, men bevaret og genfundet i Skolelærerens Have. Nu opstillet udenfor Kirken.

Fad af Messing fra 1901. *Tinkande*, stemplet: Hans Høy.

Prædikestol (Fig. 5), i Højrenaisance fra 1596, af lignende Opbygning som Sværdborg-Stolens oprindelige Dele (S. 829) og vistnok af Bertel Snedker i Vordingborg. Storfelternes seks Relieffer, af hvilke de første fire er anbragte i Muslingskal-Nicher, forestiller:

Indtoget i Jerusalem, Opstandelsen, Jonas (klædt i Tidsdragt) udspyes af Havuhyret, Bedende Mand i lang Kjortel, samt Vordingborg-Lensmanden Henrik Lykkes og Fru Karen Banners Vaaben og Navnetræk. Paa Bueslaget over Lykke-Vaabenet er indskaaret 1596. Nedhæng, Underbaldakin og Opgang er ny, medens Himmelen, med sine vinkelbøjede, bladsmykkede Krumknægte, er den oprindelige. Stolens Fyldinger er rensede 1901, Rammeverkets Egetræsaadring og Skriftstedet i Frisen opmalet 1922. I Prædikestolsopgangen staar et Vers til Minde om Kirkens Udsmykning 1922.

Stoleværket er omdannet 1905, da Dørene aftoges og anbragtes som Panelværk i Koret. Dørene, med fladsnitskaarne, konturtungede Arkader, og Nordsidens Gavle, med ionisk Pilaster, stammer fra o. 1630. Sydsidens Stader, der har toskansk Pilaster, og Indgangspanelerne, der har rundbuede Profil-



M.M. 1915
Fig. 6. Mern. Dør 1637.

arkader med Hjørnerosetter, er noget ældre, fra o. 1600. †*Pulpiturer*, for Præsten og for Tiendeejeren, blev fjernet 1906. *Orgel* »Menigheden satte mig 1915«.

Dør (Fig. 6) for Vaabenhuset, fra 1637, med Jernbeslag, Kantskinner, Tværskinne og to tregrenede Gangjern med Spiralslyng, hvorimellem »Anno 1637« og enkelte Dyr, øverst en Løve og en Drage, længere nede en Slange. Nøgleskiltet har Drageform og Haandtagets opstaaende Stang forestiller Kobberslangen i Ørkenen. Det sidstnævnte Motiv har udpræget Renaissancekarakter, medens de andre Beslag maaske er kopierede efter en ældre, sandsynligvis senromansk Kirkedør (Hetsch: Industrielle Tegninger 1880; Ældre nord. Arch. 2. S. 2. R. 11).

†*Sejerværk* blev flyet 1669 (Rgsk.).

Klokker. 1) Fra o. 1350. Gotiske Majuskler: »Ave Maria gracia plena« og derunder Klokkestøberens Olaus Henrici Kegges Segl (Uldall 60—62). Tvm. o. 90 cm.

2) Mellem to Korsblomstfriser med Grenifyld: »Hartwich Qvellichmeier gos mich Anno 1617«. Tvm. 85,5 cm.

Paa Klokkestolen er indskaaret: HRK 1753.

GRAVMINDER

Grciusten. 1) Hr. Niels Hansen, Sognepræst, død i Meren 20. Febr. 1612, og hans tre Hustruer: Anne Søfrenndaater, død 12. Febr. 1580, Margrete Tomisdaater, død 15. Aug. 1596, Sare Bendtzdater, død 24. Febr. 1612, desligeste hans 8 Børn. Fordybede Versaler. I Hjørnerne fordybede Liljeornamenter, forneden et hjerteformet Skjold med NH. Rød Kalksten, 191 × 108 cm, i Skibets Østfag, 1755: »lige for Alterfoden«.

2) 1747. Lars Terpager, Sognepræst for Mehrn i <52> Aar, Provst over Baarse Herred i <36> Aar, født i Ribe 28. Febr. 1684, død i <Mehrn> <22. Marts 1772> og Hustru Anna Schutz, født i Hiembæk Præstegaard 13. April 1698, død i Mehrn Præstegaard 1. Aug. 1746, i et Ægteskab af 25 Aar Moder til 8 Børn, hvoraf de 3 ældste var døde før hun, men de 5 yngste Døtre overlevede hende. Fordybede Versaler. Langs Randen karvesnitlignende Forsiringer, heri »Anno 1747«, da Stenen blev hugget. Landligt Arbejde. Rødgraa Kalksten, 115 × 66 cm, i Sideskibets Østvæg, 1755: »indsat i Muren lige over Fonten«, 1772: »ved Altersiden i Væggen«.

I Præsteindberetningen 1755 siger Lars Terpager: »Neden for denne Sten har jeg selv ladet bekoste en aaben muret Begravelse til min afdøde Kones og egen Kiste«. Paa Ligkisten var der (1772) en latinsk Gravskrift.

I Taarnrummet staar bag en moderne Mur en Kiste fra o. 1800 med Blyplade: »L. T. Hagens 1. Kone Datter af Godsejer Peter Johansen til Petersgaard.«

1755 siges nogle af Præsterne at være begravet i Sakristiet.

Vest for Taarnet er et Gravsted med Støbejerns Gravtitter og Støbejerns Kors over Proprietær til Høvdingsgaard Lars Terpager Hagen, født 2. Feb. 1756, død 13. Maj 1833.

KILDER OG HENVISNINGER

Regnskaber 1661—72 (RA). — Kaldsbog, begyndt 1862 (ved Embedet). — Præstebindberetninger 1755 (NM), 1758 (LA), 1772 (NM). — Museumsindberetninger af Sophus Müller 1877, Th. Havning og M. Mackeprang 1915. Revideret af C. A. J. og V. H. 1928.

Hans Hansen: Mern Kirke. Hist. Aarb for Præstø Amt. 1922, 28—42.

¹ Aug. F. Schmidt: Helligkilder Nr. 612. ² Sml. Ældre nord. Arch. III, 1, 4. ³ C. Reitzel: Fortegnelse over danske Kunstneres Arbejder. Kbh. 1883, S. 399. ⁴ Trap, 1. Udg. 1860, I, 475 siger, at Fonten da stod »paa sin rette oprindelige Plads ved Indgangen«.

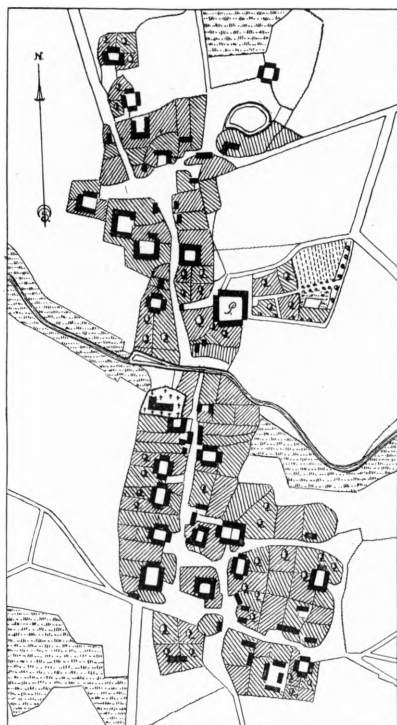


Fig. 7. Mern 1786.