

NOT FOR PRINT



Bedienungs- anleitung

studio

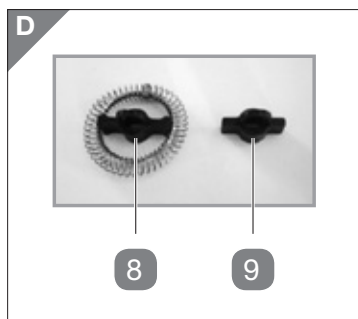
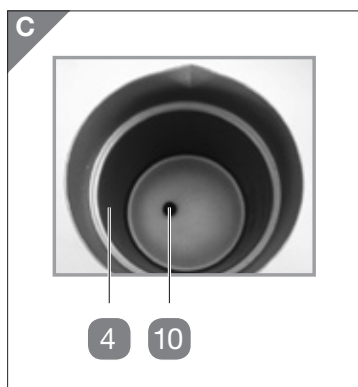
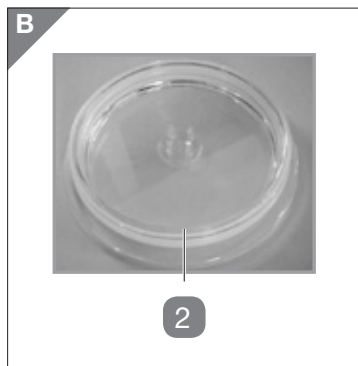
MILCHAUFSCÄUMER



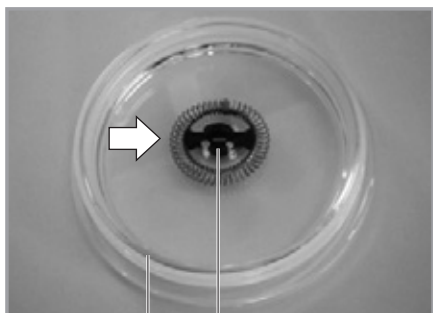


Inhaltsverzeichnis

Übersicht	4
Verwendung.....	5
Lieferumfang/Geräteteile	6
Allgemeines	7
Bedienungsanleitung lesen und aufbewahren.....	7
Zeichenerklärung	7
Sicherheit.....	8
Bestimmungsgemäße Verwendung	8
Sicherheitshinweise	8
Aufbau und Montage	13
Vor dem ersten Gebrauch.....	13
Bedienung.....	14
Benutzung des Milchaufschäumers	14
Mittelkontakt-Station (Basisstation)	15
Funktion des Ein-/Aus-Schalters	15
Bedienung	16
Gerät entleeren	17
Wartung, Reinigung und Pflege	18
Störung und Behebung	19
Technische Daten	20
Konformitätserklärungen	20
Entsorgung	20
Garantie	21
Garantiekarte	21
Garantiebedingungen	22

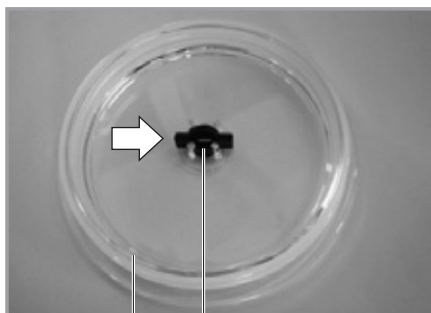


E



2

8



2

9

Lieferumfang/Geräteteile

- 1 Ausgießtülle
- 2 Deckel (mit integrierter Halterung für die Einsätze)
- 3 Griff
- 4 Flüssigkeitsbehälter
- 5 Grundgerät
- 6 Ein-/Aus-Schalter
- 7 Basisstation
- 8 Aufschäumeinsatz
- 9 Röhreinsatz
- 10 Aufnahme (für Einsätze)
- 11 Bedienungsanleitung (ohne Abb.)

Allgemeines

Bedienungsanleitung lesen und aufbewahren



Diese Bedienungsanleitung gehört zu diesem Milchaufschäumer. Sie enthält wichtige Informationen zur Inbetriebnahme und Handhabung.

Lesen Sie die Bedienungsanleitung, insbesondere die Sicherheitshinweise, sorgfältig durch, bevor Sie den Milchaufschäumer einsetzen. Die Nichtbeachtung dieser Bedienungsanleitung kann zu schweren Verletzungen oder Schäden am Milchaufschäumer führen.

Die Bedienungsanleitung basiert auf den in der Europäischen Union gültigen Normen und Regeln. Beachten Sie im Ausland auch landesspezifische Richtlinien und Gesetze.

Bewahren Sie die Bedienungsanleitung für die weitere Nutzung auf. Wenn Sie den Milchaufschäumer an Dritte weitergeben, geben Sie unbedingt diese Bedienungsanleitung mit.

Zeichenerklärung

Die folgenden Symbole und Signalworte werden in dieser Bedienungsanleitung, auf dem Milchaufschäumer oder auf der Verpackung verwendet.



Wichtige Warnhinweise sind mit diesem Symbol gekennzeichnet.

GEFAHR – bezieht sich auf Personenschäden

ACHTUNG – bezieht sich auf Sachschäden



Wichtige Informationen sind mit diesem Symbol gekennzeichnet.



Konformitätserklärung (siehe Kapitel „Konformitätserklärungen“): Mit diesem Symbol markierte Produkte erfüllen die Anforderungen der CE-Richtlinie.



Siegel „Geprüfte Sicherheit“: Der TÜV Süd bestätigt, dass dieser Milchaufschäumer bei vorhersehbarem Gebrauch sicher ist. Das Prüfsiegel bestätigt die Konformität dieses Milchaufschäumer mit dem Produktsicherheitsgesetz.



Dieses Symbol signalisiert besondere Vorschriften zur Entsorgung von Altgeräten (siehe Kapitel „Altgerät entsorgen“).

Sicherheit

Bestimmungsgemäße Verwendung

Der Milchaufschäumer ist ausschließlich zum Erwärmen bzw. Aufschäumen/Rühren von Milch bestimmt. Zudem ist das Gerät nicht für den gewerblichen Gebrauch bestimmt, sondern ausschließlich für die Benutzung im privaten Haushalt, aber nicht in Küchen für Mitarbeiter in Läden, Büros und anderen gewerblichen Bereichen, nicht in landwirtschaftlichen Anwesen und nicht von Kunden in Hotels, Motels und anderen Wohneinrichtungen sowie Frühstückspensionen. Jede andere Verwendung oder Änderung des Gerätes ist nicht bestimmungsgemäß und ist grundsätzlich untersagt. Für Schäden, die durch nicht bestimmungsgemäßen Gebrauch oder falsche Bedienung entstanden sind, kann keine Haftung übernommen werden.

Sicherheitshinweise



Lesen und beachten Sie alle nachfolgend aufgeführten Sicherheitshinweise. Bei Nichtbeachten bestehen erhebliche Unfall- und Verletzungsrisiken sowie die Gefahr von Sach- und Geräteschäden.

Gefahren für Kinder und Personen mit eingeschränkten Fähigkeiten

- Dieses Gerät kann von Kindern ab 8 Jahren und darüber sowie von Personen mit reduzierten physischen, sensorischen oder mentalen Fähigkeiten oder Mangel an Erfahrung und/oder Wissen benutzt werden, wenn sie beaufsichtigt werden oder bezüglich des sicheren Gebrauchs des Gerätes unterwiesen wurden und die daraus resultierenden Gefahren verstanden haben.
- Reinigung und die Wartung durch den Benutzer dürfen nicht durch Kinder vorgenommen werden, es sei denn sie

sind 8 Jahre oder älter und werden beaufsichtigt. Das Gerät und seine Anschlussleitung sind von Kindern jünger als 8 Jahre, fernzuhalten.

- Kinder dürfen nicht mit dem Gerät spielen. Kinder erkennen nicht die Gefahr, die beim Umgang mit elektrischen Geräten entstehen kann. Deshalb das Gerät außerhalb der Reichweite von Kindern unter 8 Jahren benutzen und aufbewahren. Lassen Sie das Netzkabel nicht herunterhängen, damit nicht daran gezogen wird.
- Halten Sie Verpackungsmaterial von Kindern fern – **Erst-
ckungsgefahr!**
- Kleinteile können bei Verschlucken lebensgefährlich sein.

Gefahren beim Umgang mit Elektrogeräten

- Schließen Sie das Gerät nur an eine vorschriftsmäßig installierte Schutzkontakt-Steckdose mit einer Netzspannung gemäß Typenschild an.
- Bei der Beschädigung des Netzkabels darf dieses nur durch eine vom Hersteller benannte Fachwerkstatt ersetzt werden, um Verletzungs- und Unfallgefahren sowie Schäden am Gerät zu vermeiden.
- Achten Sie darauf, dass sich die Schutzkontakt-Steckdose in der Nähe des Gerätes befindet und frei zugänglich ist, um das Gerät im Störfall schnell vom Netz zu trennen.
- Reparaturen dürfen nur von zugelassenen Fachwerkstätten ausgeführt werden. Nicht fachgerecht reparierte Geräte stellen eine Gefahr für den Benutzer dar.
- Das Gerät während des Betriebes nicht ohne Aufsicht lassen, um Unfälle zu vermeiden.
- Um Unfälle zu vermeiden, sollten niemals mehrere Haushaltsgeräte gleichzeitig (z. B. über einen 3er-Steckdosenverteiler) an dieselbe Schutzkontakt-Steckdose angeschlossen werden.
- Tauchen Sie das Gerät nie in Wasser und benutzen Sie es nicht im Freien, da es weder Regen noch anderer Feuchtigkeit ausgesetzt werden darf – **Stromschlaggefahr!**

- Sollte das Gerät doch einmal ins Wasser gefallen sein, ziehen Sie erst den Netzstecker und nehmen Sie das Gerät dann heraus! Nehmen Sie das Gerät danach nicht mehr in Betrieb, sondern lassen Sie es erst von einer zugelassenen Servicestelle überprüfen. Dies gilt auch, wenn das Netzkabel oder das Gerät beschädigt sind oder wenn das Gerät heruntergefallen ist. **Stromschlaggefahr!**
- Ziehen Sie immer den Netzstecker, wenn das Gerät nicht in Gebrauch ist und vor jeder Reinigung oder bei Betriebsstörungen! Niemals am Netzkabel ziehen! **Stromschlaggefahr!**
- Achten Sie darauf, dass das Netzkabel oder das Gerät nie auf heißen Oberflächen oder in der Nähe von Wärmequellen platziert werden. Verlegen Sie das Netzkabel so, dass es nicht mit heißen oder scharfkantigen Gegenständen in Berührung kommt. **Stromschlaggefahr!**
- Knicken Sie das Netzkabel keinesfalls und wickeln Sie es nicht um das Gerät, da dies zu einem Kabelbruch führen kann. **Stromschlaggefahr!**
- Benutzen Sie das Gerät nicht, wenn Sie sich auf feuchtem Boden befinden oder wenn Ihre Hände oder das Gerät nass sind. **Stromschlaggefahr!**
- Öffnen Sie das Gerät nie und versuchen Sie keinesfalls, mit Metallgegenständen in das Innere zu gelangen. **Stromschlaggefahr!**

Gefahren beim Betrieb des Milchaufschäumers

- Bei Betrieb von Elektro-Wärmegeräten entstehen hohe Temperaturen, die zu Verbrennungen führen können, z. B. heißer Dampf, Deckel sowie heißes Gehäuse. Den heißen Milchaufschäumer bitte nur am Griff anfassen. Weisen Sie auch andere Benutzer auf die Gefahren hin – **Verbrennungsgefahr!**
- Das Gerät darf nur mit der mitgelieferten Basisstation in Betrieb genommen werden. Um Gefährdungen zu vermei-

den, Milch nur einfüllen, wenn das Gerät nicht auf der Basisstation steht!

- Achten Sie darauf, dass Sie das Gerät auf eine rutschfeste und hitzebeständige Unterlage stellen. Um einen Hitzestau zu vermeiden, das Gerät nicht direkt an eine Wand oder unter einen Hängeschrank o. ä. stellen. Decken Sie das Gerät während des Betriebes nicht ab. Sorgen Sie für ausreichenden Freiraum und Sicherheitsabstand zu allen leicht schmelzenden und brennbaren Gegenständen – um Gefährdungen zu vermeiden!
- Stellen Sie das Gerät nicht unter einen Hängeschrank o. Ä., der Austretende Dampf könnte zu Beschädigungen führen.
- Berühren Sie niemals sich bewegende Teile. Während des Betriebs nie in den Flüssigkeitsbehälter greifen.
- Achtung: Öffnen Sie den Deckel nicht während des Betriebes, dies kann zu Verbrühungen und zu einem Herausspritzen der Milch führen.
- Lassen Sie das Gerät vollständig abkühlen, bevor Sie es reinigen und/oder verstauen. Es besteht die Gefahr von Verbrennungen!
- Um Gefährdungen zu vermeiden, nehmen Sie das Gerät keinesfalls ohne Milch und nie ohne korrekt aufgesetzten Deckel in Betrieb.
- Das Gerät nur zum Rühren, Aufschäumen bzw. Aufwärmen von Milch verwenden.
- Achten Sie darauf, dass Sie den Flüssigkeitsbehälter nicht mit zu viel oder zu wenig Milch befüllen. Die eingefüllte Menge darf die MIN-Markierung im Inneren des Flüssigkeitsbehälters keinesfalls unter- und die MAX-Markierung für die jeweilige Betriebsart nicht überschreiten. Bei Überfüllung kann heiße Milch oder Schaum austreten.
- Erhitzen Sie die Milch in dem Gerät jeweils nur einmal! Entfernen Sie die Milch (inkl. Schaum) umgehend nach dem Aufschäumen bzw. Aufwärmen aus dem Flüssigkeitsbehälter. Lassen Sie keine Milch im Gerät stehen, um gesundheitliche Schäden zu vermeiden.

- Das Gerät ist nicht dafür bestimmt, mit einer externen Zeitschaltuhr oder einem separaten Fernwirksystem betrieben zu werden.
- Füllen Sie keine heiße Milch in das Gerät.
- Verwenden Sie das Gerät nicht bei verbogenem oder beschädigtem Aufschäumeinsatz.
- Stellen und betreiben Sie das Gerät stets auf einer trockenen, ebenen und rutschfesten Standfläche. Die Fläche sollte unempfindlich gegen Spritzer und leicht zu reinigen sein, da Spritzer nicht immer vermeidbar sind.
- Während des Betriebes und beim Öffnen des Deckels kann heißer Dampf austreten. **Verbrühungsgefahr!**
- Nur Original Zubehör verwenden! Bei Verwendung von nicht Original Zubehör ist mit erhöhter Unfallgefahr zu rechnen. Bei Unfällen oder Schäden mit nicht Original Zubehör entfällt jede Haftung. Bei der Verwendung fremder Zubehöerteile und daraus resultierenden Geräteschäden erlischt jeglicher Garantieanspruch.

Aufbau und Montage

Vor dem ersten Gebrauch



Bitte überprüfen Sie das Gerät nach dem Auspacken auf Vollständigkeit und eventuelle Transportschäden, um Gefährdungen zu vermeiden. Benutzen Sie es im Zweifelsfalle nicht, sondern wenden Sie sich in diesem Falle an unseren Kundendienst. Die Serviceadresse finden Sie in unseren Garantiebedingungen und auf der Garantiekarte.

Ihr Milchaufschäumer befindet sich zum Schutz vor Transportschäden in einer Verpackung.

- Nehmen Sie das Gerät vorsichtig aus seiner Verkaufsverpackung.
- Entfernen Sie alle Verpackungsteile.
- Reinigen Sie das Gerät und alle Zubehörteile von Verpackungsstaubresten, gemäß den Angaben im Kapitel „Wartung, Reinigung und Pflege“.
- Stellen Sie das Gerät in der Nähe einer Schutzkontakt-Steckdose auf. Achten Sie dabei auf freie Zugänglichkeit
- Stellen Sie die Basisstation **7** auf eine geeignete Unterlage.
- Schließen Sie das Gerät an die Schutzkontakt-Steckdose an.



Sollte Ihr Gerät nicht funktionieren, schauen Sie bitte im Kapitel „Störung und Behebung“ nach.

- Erwärmen Sie mit dem Gerät vor dem Erstgebrauch 2-3 Mal Wasser und schütten es weg, um eventuelle Verpackungsstaubreste zu entfernen.

Bedienung

Benutzung des Milchaufschäumers

Ihr Milchaufschäumer ist mit 2 Einsätzen, einem Aufschäumeinsatz **8** und einem Röhreinsatz **9**, ausgestattet. Je nachdem, wie Sie Ihre Milch bearbeiten möchten, müssen Sie einen der beiden Einsätze an der Aufnahme **10** im Flüssigkeitsbehälter anbringen. Zudem können Sie auswählen, ob Sie die Heizfunktion bei der Bearbeitung aktivieren oder nicht. In Verbindung mit den beiden Einsätzen bietet Ihnen das Gerät also folgende Zubereitungsmöglichkeiten:

A: Aufschäumeinsatz

- Milch aufschäumen (ohne Heizfunktion).
- Milch erwärmen und aufschäumen.

B: Röhreinsatz

- Milch rühren (ohne Heizfunktion)
- Milch erwärmen und rühren.

Hinweis: Durch die Verwendung des Röhreinsatzes **9** können Sie Ihre Milch mit relativ hoher Geschwindigkeit rühren, sie wird dadurch cremiger und es bildet sich eine dünne Schicht Milchschaum an der Oberfläche.

Beachten Sie bitte, dass die maximale Füllmenge davon abhängig ist, welchen Einsatz (Aufschäum- oder Röhreinsatz) Sie verwenden möchten. Daher sind im Flüssigkeitsbehälter 2 „MAX“-Markierungen angebracht. Die obere „MAX“-Markierung (ca. 300 ml) gibt die maximale Füllmenge bei der Verwendung des Röhreinsatzes **9** an. Da der Milchschaum, der bei Verwendung des Aufschäumeinsatzes **8** entsteht, ein wesentlich größeres Volumen einnimmt, darf hierbei die Milch nur bis zur unteren „MAX“-Markierung (ca. 150 ml) eingefüllt werden.

Tipp: An der Unterseite des Deckels **2** ist eine Haltevorrichtung angebracht, in der Sie den jeweiligen Einsatz, den Sie nicht benutzen, befestigen können. Um den Einsatz dort anzubringen, nehmen Sie ihn an der dafür vorgesehenen Lasche und stecken ihn in die Haltevorrichtung (4 Zapfen an der Unterseite des Deckels **2**). So sind beide Einsätze stets griffbereit am Gerät angebracht, einer an der Aufnahme **10** im Flüssigkeitsbehälter **4** und der andere Einsatz in der Haltevorrichtung des Deckels **2** (siehe **Abb. E**).

Mittelkontakt-Station (Basisstation **7**):

Ihr Milchaufschäumer ist mit einer praktischen Mittelkontakt-Station (Basisstation **7**) ausgerüstet. Das heißt, Sie können das Grundgerät **5** in jeglicher Richtung aufsetzen, ohne die Passgenauigkeit beachten zu müssen.

Funktion des Ein-/Aus-Schalters

Je nachdem, ob Sie die Heizfunktion des Gerätes nutzen wollen oder nicht, müssen Sie den Ein-/Aus-Schalter **6** wie folgt betätigen.

- **Gerät mit der Heizfunktion benutzen:** Drücken Sie einmal kurz den Ein-/Aus-Schalter **6**. Das Gerät beginnt mit der Rühr-/Aufschäumfunktion und gleichzeitig wird die Heizfunktion aktiviert und Ihre Milch erwärmt. Die blaue Kontrollleuchte am Ein-/Aus-Schalter zeigt an, dass die Rühr-/Aufschäumfunktion aktiviert ist und die rote Kontrollleuchte zeigt an, dass zusätzlich die Heizfunktion eingeschaltet ist. Sobald die nötige Temperatur erreicht ist, schaltet das Gerät automatisch ab. Die Dauer ist dabei abhängig von der Menge und Ausgangstemperatur der Milch.



Wenn Sie die Heizfunktion des Gerätes nutzen, wird Ihre Milch auf ca. 65-70°C erwärmt.

- **Gerät ohne Heizfunktion benutzen:** Drücken Sie den Ein-/Aus-Schalter **6** für ca. 2-3 Sekunden. Das Gerät beginnt mit der Rühr-/Aufschäumfunktion. Dies wird von der blauen Kontrollleuchte am Ein-/Aus-Schalter **6** angezeigt. Die Heizfunktion ist nicht aktiviert. Das Gerät schaltet nach nach wenigen Minuten automatisch ab.

Hinweis: Nach dem automatischen Abschalten blinkt die rote Kontrollleuchte noch für kurze Zeit und signalisiert so, dass die Bearbeitung beendet ist. Sie können das Gerät aber auch jederzeit manuell abschalten, indem Sie den Ein-/Aus-Schalter **6** betätigen.

Zudem ist Ihr Gerät mit einer Sicherheitseinrichtung ("lift-off switch-off") ausgestattet. Wenn Sie das Grundgerät **5** von der Basisstation **7** nehmen, schaltet sich das Gerät automatisch ab. Zur erneuten Inbetriebnahme setzen Sie das Grundgerät **5** wieder auf die Basisstation **7** und drücken den Ein-/Aus-Schalter **6**. Wenn Sie diesen nicht wieder betätigen, bleibt das Gerät ausgeschaltet.

Bedienung:



Schließen Sie die Basisstation erst dann am Stromnetz an, wenn Sie das Grundgerät mit gefülltem Flüssigkeitsbehälter und aufgesetztem Deckel auf die Basisstation gesetzt haben, nie vorher.

Milch aufschäumen:

- Um Milch aufschäumen zu können, muss zunächst der Aufschäumeinsatz **8** an der Aufnahme **10** angebracht werden. Damit Sie den Aufschäumeinsatz **8** dort anbringen können, muss zuerst (falls angebracht) der Rühreinsatz **9** von der Aufnahme **10** abgenommen werden. Ziehen Sie diesen ggf. an der dafür vorgesehenen Lasche nach oben von der Aufnahme **10** ab.
- Nehmen Sie nun den Aufschäumeinsatz **8** an dessen Lasche zur Hand und setzen ihn bis zum Anschlag auf die Aufnahme **10** im Flüssigkeitsbehälter. Sie erkennen an der Form der Aufnahme **10** und des Mittelstücks am Aufschäumeinsatz **8**, wie dieser aufgesetzt werden muss.
- Geben Sie nun die Milch in den Flüssigkeitsbehälter **4**. Füllen Sie die Milch höchstens bis zur unteren „MAX“-Markierung ein.
- Schließen Sie nun den Deckel **2** und setzen das Grundgerät **5** auf die Basisstation **7**.
- Schalten Sie das Gerät am Ein-/Aus-Schalter **6** ein. Beachten Sie die Hinweise bzgl. der Heizfunktion im Abschnitt „Funktion des Ein-/Aus-Schalters“.
- Je nachdem, ob Sie das Gerät mit oder ohne Heizfunktion benutzen, schaltet der Milchaufschäumer entweder bei Erreichen der nötigen Temperatur oder nach einer gewissen Zeit ab.

Milch rühren:

- Um Milch rühren zu können, muss zunächst der Rühreinsatz **9** an der Aufnahme **10** angebracht werden. Damit Sie den Rühreinsatz **9** dort anbringen können, muss zuerst (falls angebracht) der Aufschäumeinsatz **8** von der Aufnahme **10** abgenommen werden. Ziehen Sie diesen ggf. an der dafür vorgesehenen Lasche nach oben von der Aufnahme **10** ab.
- Nehmen Sie nun den Rühreinsatz **9** an dessen Lasche zur Hand und setzen ihn bis zum Anschlag auf die Aufnahme **10** im Flüssigkeitsbehälter. Sie erkennen an der Form der Aufnahme **10** und des Mittelstücks am Rühreinsatz **9**, wie dieser aufgesetzt werden muss.
- Geben Sie nun die Milch in den Flüssigkeitsbehälter **4**. Füllen Sie die Milch höchstens bis zur oberen „MAX“-Markierung ein.

- Schließen Sie nun den Deckel **2** und setzen das Grundgerät **5** auf die Basisstation **7**.
- Schalten Sie das Gerät am Ein-/Aus-Schalter **6** an. Beachten Sie die Hinweise bzgl. der Heizfunktion im Abschnitt „Funktion des Ein-/Aus-Schalters“.
- Je nachdem, ob Sie das Gerät mit oder ohne Heizfunktion benutzen, schaltet der Milchaufschäumer entweder bei Erreichen der nötigen Temperatur oder nach einer gewissen Zeit ab.

Gerät entleeren:



Die Basisstation muss nach jedem Vorgang vom Netz getrennt werden, indem der Netzstecker aus der Schutzkontakt-Steckdose gezogen wird. Lassen Sie das Gerät und alle Zubehörteile vollständig abkühlen, bevor Sie es reinigen und/oder verstauen.

- Wenn die Bearbeitung beendet ist, also das Gerät abgeschaltet hat/ist, ziehen Sie den Netzstecker aus der Schutzkontakt-Steckdose.
- Nehmen Sie nun das Grundgerät **5** von der Basisstation **7**.
- Nehmen Sie vorsichtig den Deckel **2** ab.
- Schöpfen Sie nun ggf. den Schaum löffelweise ab. Ist noch Milch im Flüssigkeitsbehälter **4**, so kann diese über die Ausgießtülle **1** ausgegossen werden.

Hinweis: Lassen Sie das Gerät nach jedem Vorgang auf Raumtemperatur abkühlen und reinigen es nach den Angaben im Kapitel „Wartung, Reinigung und Pflege“. Sie vermeiden so insbesondere bei häufiger Verwendung der Heizfunktion ein Anhaften der Milch auf dem Boden des Flüssigkeitsbehälters **4**.

Wartung, Reinigung und Pflege



Ziehen Sie immer den Netzstecker und lassen Sie das Gerät vollständig abkühlen, bevor Sie es reinigen und verstauen! Tauchen Sie die Basisstation und das Grundgerät nie in Wasser. Es besteht die Gefahr eines Stromschlages!



Verwenden Sie keine scharfen Reinigungs- und Scheuermittel sowie Scheuerschwämme, dies kann zu irreparablen Schäden am Gerät führen.



Achten Sie unbedingt darauf, dass keine Flüssigkeit in das Innere der Basisstation sowie des Grundgerätes gelangt. Stromschlaggefahr!

- Zur Reinigung des Geräteäußeren benutzen Sie ein trockenes, allenfalls mäßig feuchtes, gut ausgewrungenes Tuch.
- Anschließend gut trocken reiben.
- Den Flüssigkeitsbehälter **4** spülen Sie vorsichtig mit warmen, spülmittelhaltigem Wasser aus. Anschließend gründlich mit klarem Wasser ausspülen und vollständig trocknen lassen. Achten Sie unbedingt darauf, dass keinerlei Flüssigkeit in das Innere des Grundgerätes **5** eindringt.
- Den Deckel **2** sowie den (entnommenen) Aufschäumeinsatz **8** und den Rühreinsatz **9** können Sie in spülmittelhaltigem, warmen Wasser reinigen. Anschließend gründlich mit klarem Wasser abspülen und vollständig trocknen lassen.

Störung und Behebung

Störung:	Ursache:	Behebung:
Das Gerät zeigt keine Funktion.	Das Gerät ist nicht mit der Schutzkontakt-Steckdose verbunden.	Den Netzstecker in die Schutzkontakt-Steckdose einstecken.
	Das Grundgerät sitzt nicht richtig auf der Basisstation.	Stellen Sie das Grundgerät richtig auf die Basisstation.
	Der Ein-/Aus-Schalter ist nicht betätigt.	Drücken Sie den Ein-/Aus-Schalter.

Bei hier nicht aufgeführten Störungen wenden Sie sich bitte an unseren Kundendienst. Unsere Kundenberater helfen Ihnen gerne weiter. Unsere Serviceadresse können Sie aus unseren Garantiebedingungen entnehmen. Die Bedienungsanleitung kann bei unserem Kundendienst im PDF-Format angefordert werden.

Technische Daten

Nennspannung: 220-240V~

Nennfrequenz: 50/60Hz

Nennleistung: 500W

Schutzklasse: I

Konformitätserklärungen



Die EU-Konformitätserklärung kann bei der in der Garantiekarte (am Ende dieser Anleitung) angeführten Adresse angefordert werden.

Entsorgung

Verpackung entsorgen



Die Produktverpackung besteht aus recyclingfähigen Materialien. Das Verpackungsmaterial kann an öffentlichen Sammelstellen zur Wiederverwendung abgegeben werden.

Gerät entsorgen



Altgeräte gehören nicht in den Hausmüll! Entsprechend gesetzlicher Vorschriften muss das Altgerät am Ende seiner Lebensdauer einer geordneten Entsorgung zugeführt werden. Dabei werden im Altgerät enthaltene Wertstoffe wiederverwertet und die Umwelt geschont. Weiterführende Auskünfte erteilen die zuständige kommunale Verwaltungsbehörde oder Ihr örtliches Entsorgungsunternehmen.

studio

GARANTIEKARTE MILCHAUFSCÄUMER MA 2014

Ihre Informationen:

Name: _____

Adresse: _____

_____

_____ E-Mail: _____

Datum des Kaufs*: _____

*Wir empfehlen, Sie behalten die Quittung mit dieser Garantiekarte.

Ort des Kaufs: _____

Beschreibung der Störung:

Unterschrift: _____



Schicken Sie die ausgefüllte
Garantiekarte zusammen mit
dem defekten Produkt an:

HUP-Kundendienst
AVC Audio-Video-Communica-
tion Service GmbH
Sertronics Group
Ostring 999, D-66740 Saarlouis
Tel.: 06831-4880-88 88
Fax: 06831-4880-88 99
E-Mail: info@hup-service.de

KUNDENDIENST

DE 06831 4880 88 88

www.hup-service.de

Typ: MA 2014

Artikel-Nr.: 42845

X/17/2015

3

JAHRE GARANTIE



Garantiebedingungen

Sehr geehrter Kunde!

Die **Aldi Garantie** bietet Ihnen weitreichende Vorteile gegenüber der gesetzlichen Gewährleistungspflicht:

Garantiezeit:	3 Jahre ab Kaufdatum 6 Monate für Verschleiß- und Verbrauchsteile bei normalem und ordnungsgemäßigem Gebrauch (z. B. Akkus)
Kosten:	Kostenfreie Reparatur bzw. Austausch oder Geldrückgabe. Keine Transportkosten
Hotline:	Festnetzgebühren ohne Zusatzkosten

TIPP: Bevor Sie Ihr Gerät einsenden wenden Sie sich telefonisch, per Mail oder Fax an unsere Hotline. So können wir Ihnen bei eventuellen Bedienungsfehlern helfen.

Um die Garantie in Anspruch zu nehmen senden Sie uns:

- den original Kassenbon und die vollständig ausgefüllte Garantiekarte
- das Produkt mit allen Bestandteilen des Lieferumfangs.

Die Garantie gilt nicht bei Schäden durch:

- **Unfall** oder **unvorhergesehene Ereignisse**. (z. B. Blitz, Wasser, Feuer, etc.)
- **unsachgemäße Benutzung** oder **Transport**.
- **Missachtung** der **Sicherheits- und Wartungsvorschriften**.
- sonstige **unsachgemäße Bearbeitung** oder **Veränderung**.

Die Garantiezeit beträgt drei Jahre und beginnt am Tag des Kaufs. Bitte bewahren Sie den Kassenbon als Nachweis für den Kauf auf.

Während der Garantiezeit können defekte Artikel unfrei an u. a. Serviceadresse gesandt werden. Sie erhalten dann ein neues oder ein repariertes Gerät kostenlos zurück.

Nach Ablauf der Garantiezeit haben Sie ebenfalls die Möglichkeit, den defekten Artikel zwecks Reparatur an die u. a. Adresse zu senden. Nach Ablauf der Garantiezeit anfallende Reparaturen sind kostenpflichtig.

Ihre gesetzlichen Rechte werden durch diese Garantie nicht eingeschränkt. Die Garantiezeit kann verlängert werden, wenn dies eine gesetzliche Norm vorsieht. In den Ländern, in denen eine (zwingende) Garantie und/oder eine Ersatzteillagerhaltung und/oder eine Schadensersatzregelung gesetzlich vorgeschrieben sind, gelten die gesetzlich vorgeschriebenen Mindestbedingungen. Das Serviceunternehmen und der Verkäufer übernehmen bei Reparaturannahme keine Haftung für eventuell auf dem Produkt vom Kunden gespeicherte Daten oder Einstellungen.





Importiert durch:

Hans-Ulrich Petermann GmbH & Co. KG
Schlagenhofener Weg 40
D-82229 Seefeld

KUNDENDIENST



DE 06831 4880 88 88



www.hup-service.de

Typ: MA 2014

Artikel-Nr.: 42845

X/17/2015

3

JAHRE GARANTIE