

2014

PREGLED OSNOVNIH STATISTIČKIH POKAZATELJA U SEKTORU GRADITELJSTVA RH

GRADITELJSTVO RH

Siječanj - prosinac 2013.



Pregled osnovnih statističkih podataka u sektoru graditeljstva RH

RAZDOBLJE: SIJEČANJ-PROSINAC 2013.

Travanj, 2014.

SADRŽAJ:

Vrijednost radova, broj zaposlenih i produktivnost	3
TABELARNI PRIKAZ: VRIJEDNOST IZVRŠENIH RADOVA, BROJ ZAPOSLENIH, PRODUKTIVNOST	3
GRAFIČKI PRIKAZ: VRIJEDNOST IZVRŠENIH RADOVA, BROJ ZAPOSLENIH, PRODUKTIVNOST	3
Vrijednost izvršenih radova u prvom polugodištu 2013.	4
TABELARNI PRIKAZI: VRIJEDNOST IZVRŠENIH GRAĐEVINSKIH RADOVA, INDEKSI GRAĐEVINSKIH RADOVA	4
TABELARNI PRIKAZ: STRUKTURA VRIJEDNOSTI IZVRŠENIH RADOVA PREMA VRSTAMA RADOVA	4
GRAFIČKI PRIKAZ: STRUKTURA VRIJEDNOSTI IZVRŠENIH RADOVA PREMA VRSTAMA GRAĐEVINA	5
Vrijednost novih narudžbi u 2013.	5
TABELARNI PRIKAZI: NOVIH NARUDŽBI I INDEKSA GRAĐEVINSKIH RADOVA	14
Broj tvrtki, broj zaposlenih i produktivnost u graditeljstvu u 2013.	5
TABELARNI PRIKAZ: DESET NAJVEĆIH GRAĐEVINSKIH TVRTKI PREMA UKUPNOM PRIHODU	6
Fizički obujam građevinskih radova	6
TABELARNI PRIKAZ: INDEKSI IZVRŠENIH GRAĐEVINSKIH RADOVA	6
GRAFIČKI PRIKAZ: KRETANJE INDEKSA FIZIČKOG OBUJMA GRAĐEVINSKIH RADOVA	7
TABELARNI PRIKAZ: STRUKTURA ODRAĐENIH SATI PREMA VRSTAMA GRAĐEVINA I RADOVA	7
GRAFIČKI PRIKAZ: STRUKTURA GRAĐEVINSKIH RADOVA PREMA VRSTI GRADNJE	7
Izdana odobrenja za građenje	8
TABELARNI PRIKAZ: IZDANA ODOBRENJA I PREDVIĐENA VRIJEDNOST RADOVA PREMA VRSTAMA GRAĐEVINA I RADOVA	8
GRAFIČKI PRIKAZ: BROJ I KORISNA POVRŠINA STANOVA S IZDANIM ODOBRENJIMA	8
Stambena gradnja.....	9
STAMBENA GRADNJA 2013.	9
TABELARNI PRIKAZ: INDEKSI BROJA ZAVRŠENIH STANOVA	9
TABELARNI PRIKAZI: STAMBENA GRADNJA, BROJ I KORISNA POVRŠINA	10
GRAFIČKI PRIKAZ: STAMBENA GRADNJA PO KVARTALIMA	9
GRAFIČKI PRIKAZI: BROJ I KORISNA POVRŠINA	10
CIJENE PRODANIH NOVIH STANOVA	11
TABELARNI PRIKAZ: PROSJEČNE CIJENE PRODANIH NOVIH STANOVA	11
TABELARNI PRIKAZ: INDEKSI CIJENA PRODANIH NOVIH STANOVA	11
GRAFIČKI PRIKAZI: PROSJEČNE CIJENE PRODANIH NOVIH STANOVA PO 1 m ² ; PROGNOZE KRETANJA CIJENA	11
Broj tvrtki u gospodarstvu i graditeljstvu	12
BROJ GRAĐEVINSKIH TVRTKI U GRADITELJSTVU	12
TABELARNI PRIKAZ: STRUKTURA POSLOVNIH SUBJEKATA PREMA AKTIVNOSTI	12
TABELARNI PRIKAZ: STRUKTURA AKTIVNIH PRAVNIH OSOBA PREMA OBLICIMA VLASNIŠTVA	13
TABELARNI PRIKAZ: PRIKAZ BROJA AKTIVNIH TVRTKI U GOSPODARSTVU I GRADITELJSTVU	13
GRAFIČKI PREGLEDNIK BROJA AKTIVNIH TVRTKI U GOSPODARSTVU I GRADITELJSTVU	14
TABELARNI PRIKAZ: OSNIVANJE, BRISANJE I USKLAĐENJE REGISTRIRANIH PRAVNIH OSOBA	14
Broj zaposlenih u pravnim osobama	14
BROJ ZAPOSLENIH U GRADITELJSTVU	14
TABELARNI PRIKAZ: INDEKSI KRETANJA BROJA ZAPOSLENIH U PRAVNIM OSOBAMA	15
TABELARNI PRIKAZ: PRIKAZ STRUKTURE BROJA ZAPOSLENIH U PRAVNIM OSOBAMA	15
Plaće u hrvatskom gospodarstvu i graditeljstvu	15
PLAĆE U GOSPODARSTVU I GRADITELJSTVU	15
TABELARNI PRIKAZ: PROSJEČNE MJESEČNE ISPLAĆENE NETO PLAĆE	16
TABELARNI PRIKAZ: PROSJEČNE NETO I BRUTO PLAĆE U GOSPODARSTVU I GRADITELJSTVU	16

Vrijednost radova, broj zaposlenih i produktivnost

TABELARNI PRIKAZ VRIJEDNOSTI IZVRŠENIH GRAĐEVINSKIH RADOVA, BROJA ZAPOSLENIH I PRODUKTIVNOSTI
Razdoblje: 2003.- 2013.

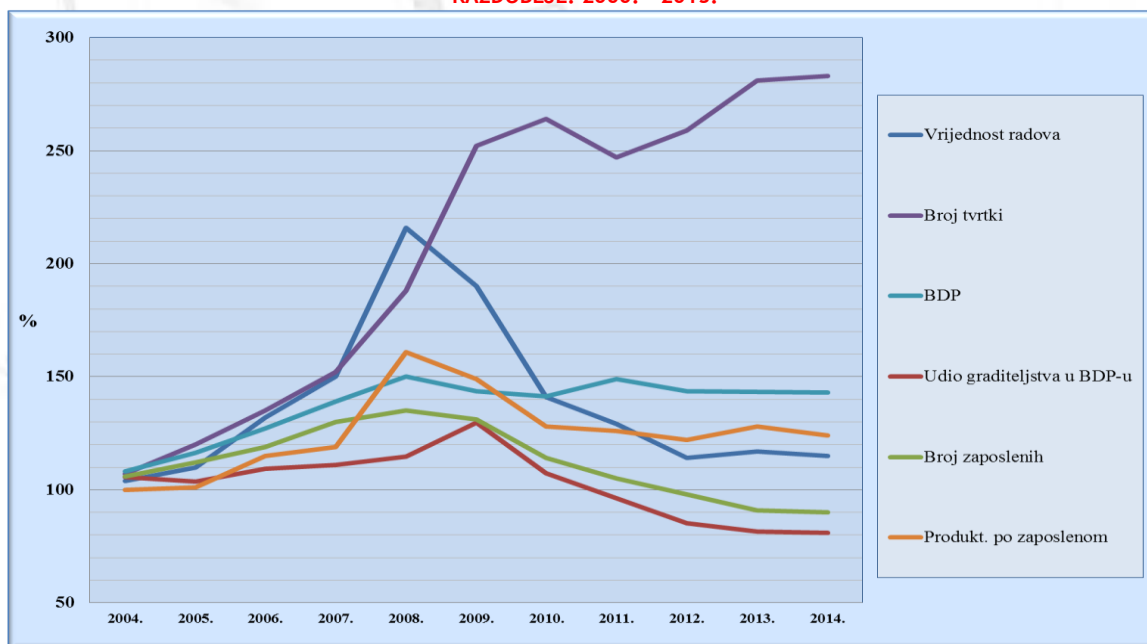
- Indeksi Ø 2003 = 100 -

Godina	Ukupni prihod	%	Vrijednost radova	%	Vrijednost radova	%	Udio u BDP-u	Broj aktivnih tvrtki	%	Broj zaposl.	%	Produkt. po zaposl.	%
	(mil. kn)		(.000 kn)		(.000 €)		(%)					(€)	
2003.	37.443	100%	16.190.009	100%	2.140.572	100%	5,4	5.979	100%	80.089	100%	26.727	100%
2004.	41.327	110%	16.899.253	104%	2.254.686	105%	5,7	6.416	107%	84.642	106%	26.638	100%
2005.	44.560	119%	17.807.328	110%	2.406.335	112%	5,6	7.159	120%	89.524	112%	26.879	101%
2006.	53.351	142%	21.430.104	132%	2.926.470	137%	5,9	8.084	135%	95.249	119%	30.724	115%
2007.	57.951	155%	24.299.155	150%	3.312.308	155%	6,0	9.063	152%	104.142	130%	31.806	119%
2008.	69.230	185%	34.915.314	216%	4.655.375	217%	6,2	11.244	188%	108.260	135%	43.002	161%
2009.	58.462	156%	30.714.772	190%	4.193.472	196%	7,0	15.090	252%	104.978	131%	39.946	149%
2010.	47.713	127%	22.808.572	141%	3.114.042	145%	5,8	15.781	264%	91.052	114%	34.201	128%
2011.	44.820	120%	20.821.802	129%	2.842.789	133%	5,2	14.784	247%	84.194	105%	33.765	126%
2012.	40.104	107%	19.226.934	114%	2.563.591	120%	4,6	15.497	259%	78.579	98%	32.624	122%
I-VI / 2013.	N/A	-	8.745.978	2,7%	1.166.130	2,7%	4,6	16.110	269,4%	73.224	91,4%	15.926	59,6%
I-VI / 2013. I-VI / 2012.	-	-	Više za:	2,69%	Više za:	2,69%	1,0	Više za:	6,70%	Manje za:	-6,27%	Više za:	9,56%
2013.	N/A	-	18.950.827	117%	2.500.109	117%	4,4	16.815	281%	72.821	91%	34.332	128%
I-XII / 2013. I-XII / 2011.	-	-	Manje za:	-9,87%	Manje za:	-13,71%	84,6%	Više za:	12,08%	Manje za:	-15,62%	Više za:	1,65%
I-XII / 2013. I-XII / 2012.	-	-	Manje za:	-1,46%	Manje za:	-2,54%	95,7%	Više za:	7,84%	Manje za:	-7,91%	Manje za:	-5,23%

*Napomena: Podaci u tabeli za 2013. godinu su privremeni, konačni podaci bit će prikazani Statističkim ljetopisom

Izvor: DZS Statistički ljetopisi 1995.-2012.; DZS Priopćenje, Izvršeni građ. radovi X-XII 2012., br.3.1.2/4, 15.03.2013.; Izvršeni građ. radovi X-XII 2013., br.3.1.2/4, 17.03.2014.; Priopćenje DZS-a, Zaposleni prema djelatnostima XII 2012., br.9.2.1-12, 31.01.2013.; Priopćenje DZS-a, Zaposleni prema djelatnostima XII 2012., br.9.2.1-12, 31.01.2014.; Fina 2012./13.; Obrada SGKG HGK

VRIJEDNOST RADOVA, BROJ TVRTKI, UDIO U BDP-U, BROJ ZAPOSLENIH, PRODUKTIVNOST
RAZDOBLJE: 2000. - 2013.



Izvor: DZS, Fina; Obrada SGKG HGK

Napomena: udio graditeljstva u BDP-u gospodarstvu Republike Hrvatske u 2013. iznosi 4,42%.

Vrijednost izvršenih radova

Vrijednost izvršenih radova vlastitim radnicima od siječnja do prosinca 2013. godine iznosila je 18.950.827.000 kn (2.500.109.000€) i manja je za 6,2% u odnosu na isto razdoblje 2012. (19.226.934.000 kn), a za 9,0% u odnosu na isto razdoblje 2011. (20.821.802.000 kn). Promatrajući četvrto tromjesečje 2013. u odnosu na isto razdoblje 2012. vrijednost izvršenih radova manja je za 14,1%. Po strukturi vrijednosti izvršenih radova u 2013. godini 38,1% vrijednosti radova se odnosilo na izgradnju zgrada, a 61,9% na ostale građevine. Od ukupnog broja oko 55,9% odnosilo se na novogradnju, a 44,1% na ostale vrste radova. Promatrano prema vrstama građevina, prometna infrastruktura bila je zastupljena s 41,9%, nestambene zgrade s 27,1%, zatim cjevovodi, komunikacijski i energetske vodovi s 16,7%, stambene zgrade s 11% te složene konstrukcije na industrijskim prostorima s 2,3%. Ostale nespomenute građevine čine ostatak od 1%.

VRIJEDNOST IZVRŠENIH GRAĐEVINSKIH RADOVA RAZDOBLJE: 2009 - 2013. (SIJEČANJ-PROSINAC)

	Vrijednost izvršenih radova			Vrijednost utrošenoga građevinskog materijala, gotovih proizvoda za ugradnju, goriva i energije
	Ukupno	Radovi ostvareni s vlastitim radnicima	Radovi ostvareni s podizvođačima	.000 HRK
I – XII 2009.	30.714.772	20.834.073	9.880.699	9.190.653
I – XII 2010.	22.808.572	15.406.974	7.401.598	6.514.844
I – XII 2011.	20.821.802	14.580.905	6.240.897	6.337.435
I. – XII. 2012.	19.226.934	13.898.090	5.328.844	5.707.659
I. – XII. 2013.	18.950.827	13.416.724	5.534.103	5.054.619

Izvor: DZS Priopćenje, Izvršeni građ. radovi X-XII 2009., br.3.1.2/4, 16.03.2010.; DZS Priopćenje, Izvršeni građ. radovi X-XII 2010., br.3.1.2/4, 16.03.2011.; DZS Priopćenje, Izvršeni građ. radovi X-XII 2011., br.3.1.2/4, 15.03.2012.; DZS Priopćenje, Izvršeni građ. radovi X-XII 2012., br.3.1.2/4, 15.03.2013.; DZS Priopćenje, Izvršeni građ. radovi X-XII 2013., br.3.1.2/4, 17.03.2014. Obrada SGKG HGK

INDEKSI GRAĐEVINSKIH RADOVA U RH

	Indeksi			
	<u>X. – XII. 2013.</u> <u>VII. – IX. 2013.</u>	<u>X. – XII. 2013.</u> <u>X. – XII. 2012.</u>	<u>I. – XII. 2013.</u> <u>I. – XII. 2012.</u>	<u>X. – XII. 2013.</u> <u>∅ 2012.</u>
Vrijednost izvršenih radova	105,5*	85,9	93,8	102,5

*Napomena: Radovi ostvareni s vlastitim radnicima

Izvor: DZS Priopćenje, Izvršeni građ. radovi X-XII 2013., br.3.1.2/4, 17.03.2014.; obrada HGK

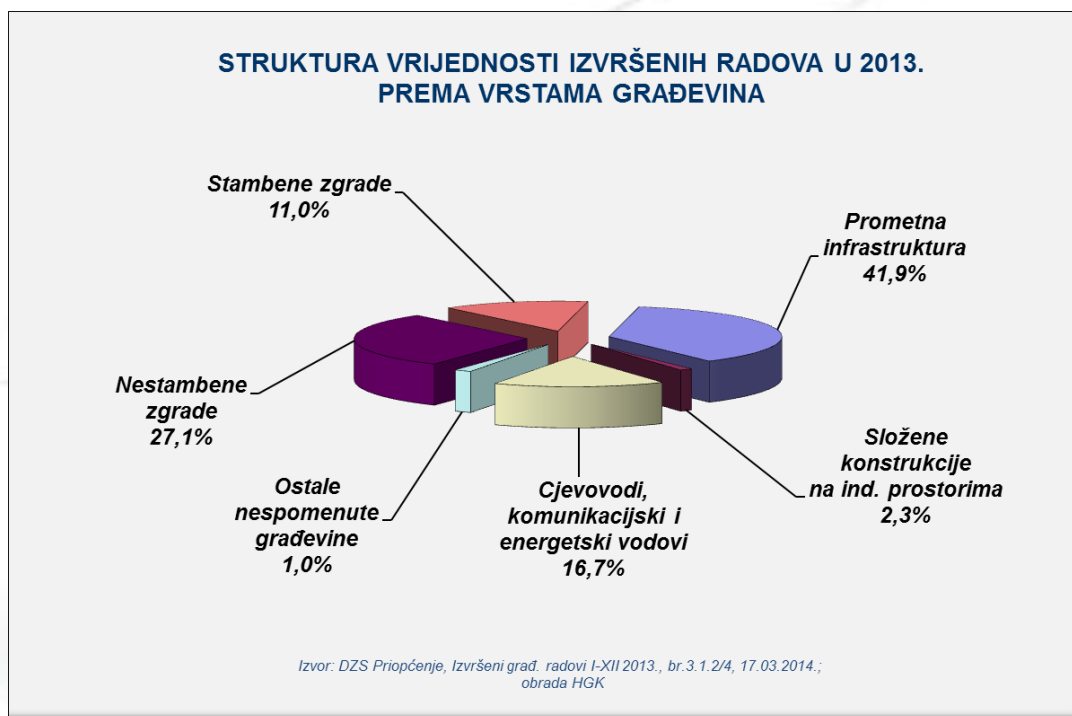
STRUKTURA VRIJEDNOSTI IZVRŠENIH RADOVA PREMA VRSTAMA RADOVA RAZDOBLJE: SIJEČANJ-PROSINAC 2013.

	Struktura vrijednosti izvršenih radova prema vrstama radova, %		
	Ukupno	Novogradnja	Ostali radovi**
I – XII 2013.			
Ukupno	100,0	55,9	44,1
Na zgradama	38,1	25,5	12,6
Na ostalim građevinama	61,9	30,4	31,5

**Napomena: Rekonstrukcije, popravci i održavanje postojećih građevina

Izvor: DZS Priopćenje, Izvršeni građ. radovi X-XII 2013., br.3.1.2/4, 17.03.2014.; Obrada SGKG HGK

STRUKTURA VRIJEDNOSTI IZVRŠENIH RADOVA PREMA VRSTAMA GRAĐEVINA
RAZDOBLJE: SIJEČANJ-PROSINAC 2013.



Vrijednost novih narudžbi

Ukupna **vrijednost novih narudžbi** u razdoblju od siječnja do prosinca **2013.** iznosila je **13.606.130.000 kn (1.795.004.000€)**, **manja je za 8,20%** u odnosu na isto razdoblje 2012. (14.471.350.000 kn). Promatrano prema tromjesječjima, vrijednost novih narudžbi u četvrtom tromjesječju 2013. manja je za 23,5% u odnosu na isto razdoblje 2012.

NOVE NARUDŽBE GRAĐEVINSKIH RADOVA
RAZDOBLJE: SIJEČANJ-PROSINAC 2013.

	Vrijednost novih narudžbi	Vrijednost novih narudžbi prema vrstama građevina	
		Na zgradama	Na ostalim građevinama
I – XII 2013.	13.606.130	5 632 885	7 973 245

.000 HRK

Izvor: DZS Priopćenje, Izvršeni građ. radovi X-XII 2013., br.3.1.2/4, 17.03.2014.; Obrada SGKG HGK

INDEKSI GRAĐEVINSKIH RADOVA U REPUBLICI HRVATSKOJ, Nove narudžbe
RAZDOBLJE: SIJEČANJ-PROSINAC 2013.

	Indeksi			
	<u>X. – XII. 2013.</u> <u>VII. – IX. 2013.</u>	<u>X. – XII. 2013.</u> <u>X. – XII. 2012.</u>	<u>I. – XII. 2013.</u> <u>I. – XII. 2012.</u>	<u>X. – XII. 2013.</u> <u>Ø 2012.</u>
Vrijednost novih narudžbi	109,4	76,5	91,8	101,3

Izvor: DZS Priopćenje, Izvršeni građ. radovi X-XII 2013., br.3.1.2/4, 17.03.2014.; Obrada SGKG HGK

Broj tvrtki i broj zaposlenih u graditeljstvu u 2013.

U posljednjih desetak godina uočava se opći trend povećanja broja malih tvrtki, kada se govori o trgovačkim društvima, dok se broj velikih u spomenutom razdoblju smanjivao. Kada se promatra djelatnost obrta i slobodnih zanimanja u graditeljstvu, broj istih se iz godine u godinu smanjivao po stopi od oko 5% godišnje. Jedina pozitivna činjenica je da se broj aktivnih

tvrtki u 2013. godini povećao u odnosu na 2012. godinu, a taj trend traje već tri-četiri godine. U 2013. godini porast u ovom smislu iznosio je 8,7%.

U ostvarenom ukupnom prihodu cijele djelatnosti male tvrtke sudjelovale su s 43,9%, srednje s 22,2% dok su velike ostvarile 33,9% ukupnog prihoda.

U nastavku je prikaz najvećih tvrtki.

DESET NAJVEĆIH GRADEVINSKIH TVRTKI PREMA POSLJEDNJIM OBJAVLJENIM PODACIMA FINE

R.br.	Skraćeni naziv tvrtke	Sjedište	Ukupni prihod
1.	VIADUKT d.d.	Zagreb	896.214.800
2.	DALEKOVOD d.d.	Zagreb	895.704.700
3.	TEHNIKA d.d.	Zagreb	828.322.600
4.	ZAGORJE-TEHNOBETON d.d.	Varaždin	779.155.900
5.	STRABAG d.o.o.	Zagreb	747.755.000
6.	KAMGRAD d.o.o.	Zagreb	623.390.800
7.	OSIJEK-KOTEKS d.d.	Osijek	611.475.900
8.	GP KRK d.d.	Krk	545.105.900
9.	HIDROELEKTRA NISKOGRADNJA d.d.	Zagreb	492.582.300
10.	STIPIĆ GRUPA d.o.o.	Lučko	366.094.400

Napomena uz popis: Hrvatske ceste i Hrvatske autoceste d.o.o. su tvrtke u većinskom državnom vlasništvu nadležne za upravljanje, građenje i održavanje državnih cesta/autocesta te u tom smislu nisu "klasični" poduzetnici.

Izvor: Fina, Obrada SGKG HGK

Fizički obujam građevinskih radova

FIZIČKI OBUJAM RADOVA U 2013.

Ako gledamo kretanja na kumulativnoj razini u razdoblju od siječnja do prosinca **2013. manji su za 4,1%** u usporedbi s radovima u razdoblju od siječnja do prosinca 2012. godine. Građevinski radovi u prosincu 2013. u odnosu na prosinac 2012. veći su za 2,2%. U strukturi odrađenih sati na gradilištima nešto je veći udio radova na ostalim građevinama (57,70%) od radova na zgradama (42,3%).

INDEKSI FIZIČKOG OBUJMA GRADEVINSKIH RADOVA

	<u>2011.</u> 2010.	<u>2012.</u> 2011.	<u>2013.</u> 2012.
Mjesec			
XII	91,2	80,1	102,2
I – XII	90,9	88,2	95,9

Izvor: DZS Priopćenje, Indeksi građ. radova XII 2011., br.3.1.1/12, 14.03.2012.; ; Indeksi građ. radova XII 2012., br.3.1.1/12, 13.03.2013. DZS Priopćenje, Indeksi građ. radova XII 2013., br.3.1.1/12, 07.03.2014.; Obrada SGKG HGK

INDEKSI FIZIČKOG OBUJMA GRAĐEVINSKIH RADOVA PREMA VRSTAMA GRAĐEVINA

- Indeksi Ø 2005. = 100

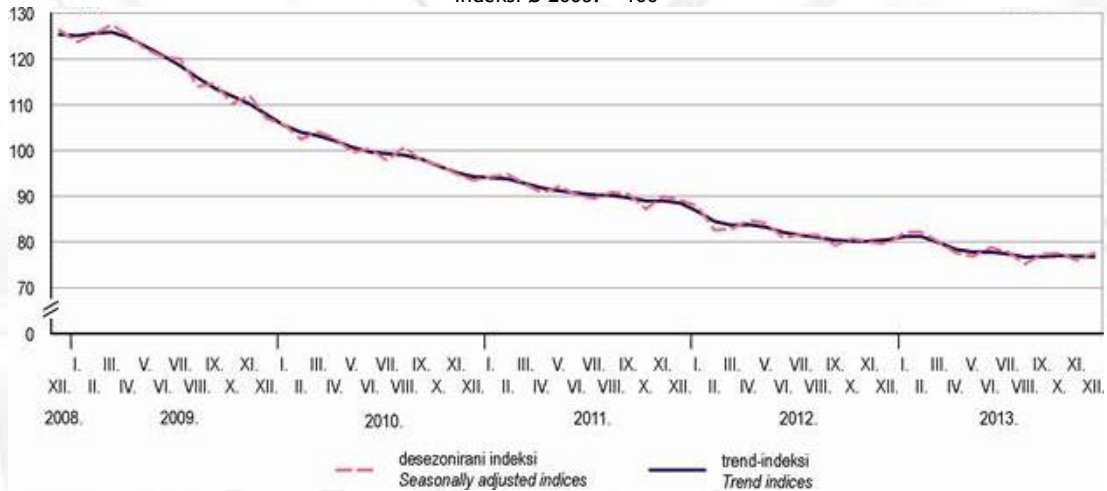
	2011.	2012.	2013.	2011.	2012.	2013.
				XII.		
Ukupno	81,9	88,2	95,9	89,8	89,8	78,0
Zgrade	85,7	84,3	87,4	94,5	94,5	99,1
Ostale građevine	79,0	91,5	103,1	86,1	86,1	104,6

Izvor: DZS Priopćenje, Indeksi građ. radova XII 2011., br.3.1.1/12, 14.03.2012.; Indeksi građ. radova XII 2012., br.3.1.1/12, 13.03.2013. DZS Priopćenje, Indeksi građ. radova XII 2013., br.3.1.1/12, 07.03.2014.; Obrada SGKG HGK

KRETANJE INDEKSA FIZIČKOG OBUJMA GRAĐEVINSKIH RADOVA

RAZDOBLJE: SIJEČANJ 2008.- PROSINAC 2013.

- Indeksi Ø 2005. = 100 -



Izvor: DZS Priopćenje, Indeksi građ. radova XII 2013., br.3.1.1/12, 07.03.2014.; Obrada SGKG HGK

STRUKTURA ODRAĐENIH SATI NA GRADILIŠTIMA PREMA VRSTAMA GRAĐEVINA I RADOVA

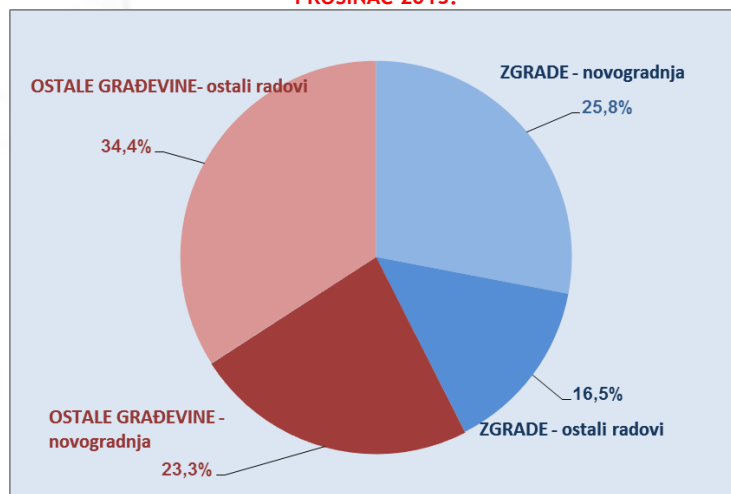
%

	XII 2013.			I – XII 2013.		
	Ukupno	Novogradnja	Ostali radovi	Ukupno	Novogradnja	Ostali radovi
Ukupno	100,0	49,1	50,9	100,0	51,4	48,6
Na zgradama	42,3	25,8	16,5	41,5	26,4	15,1
Na ostalim građ.	57,7	23,3	34,4	58,5	25,0	33,5

Izvor: DZS Priopćenje, Indeksi građ. radova XII 2013., br.3.1.1/12, 07.03.2014.; Obrada SGKG HGK

STRUKTURA GRAĐEVINSKIH RADOVA PREMA VRSTI GRADNJE

PROSINAC 2013.



Izvor: DZS Priopćenje, Indeksi građ. radova XII 2013., br.3.1.1/12, 07.03.2014.; Obrada SGKG HGK

Izdana odobrenja za građenje

ODOBRENJA ZA GRAĐENJE - 2013.

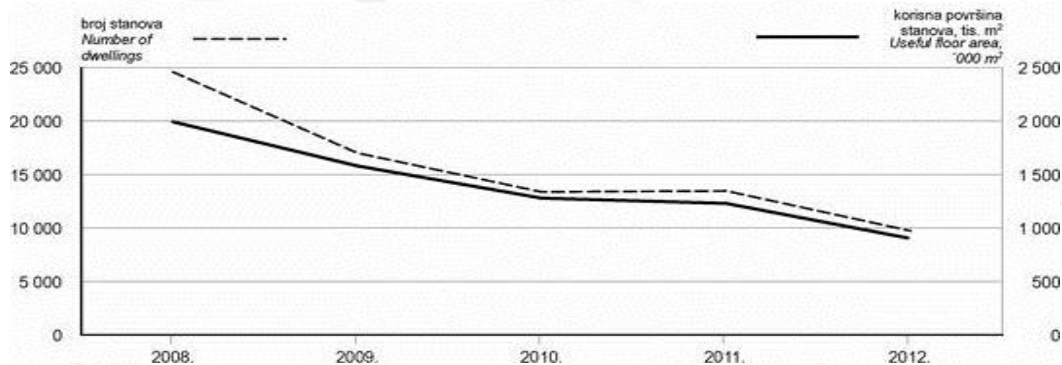
Ukupan broj izdanih **odobrenja za građenje** u razdoblju od siječnja do prosinca **2013.** je **6.687** i **manji je za 19,7%**, u usporedbi s istim razdobljem 2012. (8.330). Za izdana odobrenja za građenje u 2013. predviđena je vrijednost radova u iznosu od 18.671.984.000 kn, što je za 13,1% manje nego u 2012. Prema vrstama građenja, otprilike 76% odobrenja izdano je za novogradnju (5.080), a 24% za rekonstrukcije (1.607). Prema izdanim odobrenjima za građenje u 2013., predviđeno je građenje 7.744 stana, što je za 20,5% manje nego u 2012. (9.742).

IZDANA ODOBRENJA ZA GRAĐENJE I PREDVIĐENA VRIJEDNOST RADOVA PREMA VRSTAMA GRAĐEVINA I RADOVA RAZDOBLJE: SIJEČANJ-PROSINAC 2013.

	Broj odobrenja prema vrstama građevina			Predviđena vrijednost radova (.000 kuna)			Stanovi		
	Ukupno	Zgrade	Ostale građevine	Ukupno	Zgrade	Ostale građevine	Broj	Korisna površina, m ²	
2010.	10.087	8.629	1.458	29.636.903	16.129.633	13.507.270	13.378	1.279.630	
2011.	9.601	8.219	1.382	24.356.575	14.398.805	9.957.770	13.470	1.230.863	
2012.	8.330	6.690	1.640	21.269.258	10.472.475	10.796.783	9.742	901.709	
2013.	6.687	5.428	1.259	18.671.984	9.103.303	9.568.681	7.744	733.322	
Indeksi	2013. 2012.	80,3	81,1	118,7	86,9	86,9	88,6	79,5	81,3

Izvor: DZS Priopćenje, Izdana odobrenja za građenje u 2012., br.3.1.8, 07.03.2013., Obrada SGKG HGK

BROJ I KORISNA POVRŠINA STANOVA ZA KOJE SU IZDANA ODOBRENJA ZA GRAĐENJE RAZDOBLJE: 2008. - 2013.



Izvor: DZS Priopćenje, Izdana odobrenja za građenje u 2012., br.3.1.8, 07.03.2013.; Obrada SGKG HGK

Stambena gradnja

STAMBENA GRADNJA U 2013.

Prema podacima iz Priopćenja DZS-a, **ukupni broj završenih i nezavršenih stanova u 2013. godini iznosi 5.943.** U razdoblju od siječnja do prosinca 2013. građevinska poduzeća s 20 i više zaposlenika završila su 2.723 stana, što je za 8,8% manje nego u istom razdoblju 2012. Na kraju prosinca 2013. ta poduzeća imala su 3.220 stanova u gradnji (nezavršenih stanova), što je za 22,7% manje nego u istom razdoblju 2012.

STAMBENA GRADNJA RAZDOBLJE: 2009. - 2013. (SIJEČANJ-PROSINAC)

	Završeni stanovi		Br. nezavršenih stanova	
	Broj	Površina, m ²		
I – XII 2013.	2.723	176.864	3.220	
I – XII 2012.	2.986	197.221	4.163	
I – XII 2011.	3.050	210.577	4.462	
I – XII 2010.	3.947	255.482	5.036	
I – XII 2009.	8.195	529.534	6.170	
Indeksi	I – XII 2013. I – XII 2012.	91,2	89,7	77,3

Izvor: DZS Priopćenje, Izvršeni građ. radovi X-XII 2009., br.3.1.2/4, 16.03.2010.; DZS Priopćenje, Izvršeni građ. radovi X-XII 2011., br.3.1.2/4, 15.03.2012.; Izvršeni građ. radovi X-XII 2012., br.3.1.2/4, 15.03.2013.; Izvršeni građ. radovi X-XII 2013., br.3.1.2/4, 17.03.2014.; Obrada SGK HGK

TABELARNI PRIKAZ STAMBENE GRADNJE Razdoblje: 1992. - 2013.

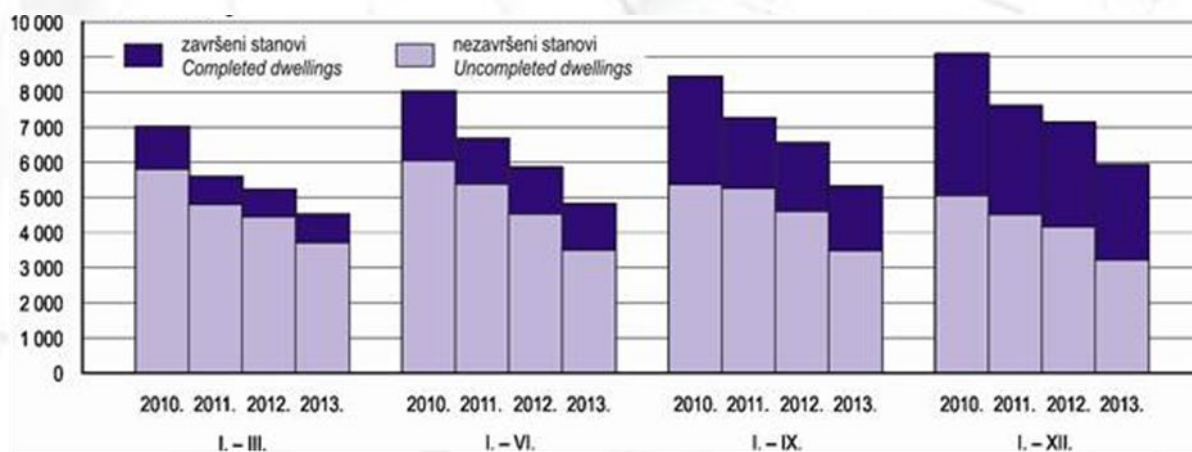
Godina	ZAVRŠENI stanovi	Ukupna površina (.000 m ²)	Prosječna veličina stana (m ²)	PRODANI stanovi	Ukupna površina (.000 m ²)	Prosječna veličina stana (m ²)	NEDOVRŠENI stanovi	Ukupna površina (.000 m ²)	Prosječna veličina stana (m ²)	Prosječna cijena (kn)
1992.	7.767	623	79,2	-	-	-	28.329	2.388	84,3	4.012
1993.	8.343	716	81,2	-	75	-	24.628	2.162	87,8	4.053
1994.	9.710	840	83,7	1.409	81	57,6	20.182	1.810	89,7	5.733
1995.	7.542	636	84,3	1.092	66	60,9	20.503	1.853	90,4	6.581
1996.	12.910	1.063	82,3	1.219	69	56,9	20.240	1.831	90,5	7.041
1997.	12.854	1.046	81,4	1.635	91	55,9	20.399	1.853	90,8	7.272
1998.	12.863	1.057	82,2	1.333	72	54,6	21.993	1.994	90,7	7.520
1999.	12.522	1.061	84,7	728	44	56,9	-	-	-	9.004
2000.	17.487	1.397	79,9	-	-	-	-	-	-	8.668
2001.	12.862	1.098	85,4	1.028	60	58,5	-	-	-	8.306
2002.	18.047	1.439	79,7	957	53	55,0	-	-	-	8.366

2003.	18.460	1.529	82,8	1.436	81	56,3	-	-	-	8.589
2004.	18.763	1.568	83,6	2.166	132	61,0	-	-	-	8.978
2005.	19.995	1.701	85,1	2.145	131	61,3	-	-	-	8.912
2006.	22.121	1.849	83,6	3.389	227	66,8	-	-	-	8.939
2007.	25.609	2.075	81,0	3.110	195	62,7	-	-	-	11.252
2008.	25.368	2.037	80,3	3.025	192	63,3	-	-	-	12.095
2009.	18.740	1.563	83,4	2.861	177	62,0	6.170	-	-	11.944
2010.	14.972	1.324	88,4	2.319	140	60,3	5.036	-	-	10.971
2011.	12.390	1.120	90,4	2.169	128	58,9	4.462	-	-	11.764
2012.	2.917	191	67,8	1.334	83	62,2	4.150	-	-	11.570
2013.	2.723	176	64,9				3.220	-	-	10.426

Izvor: DZS Statistički ljetopisi 1995.-2011.; DZS Priopćenje, Izvršeni grad. radovi X-XII 2011., br.3.1.2/4, 15.03.2012.; Izvršeni grad. radovi X-XII 2012., br.3.1.2/4, 15.03.2013.; Izvršeni grad. radovi X-XII 2013., br.3.1.2/4, 17.03.2014.; Obrada SGKG HGK

STAMBENA GRADNJA (po kvartalima)

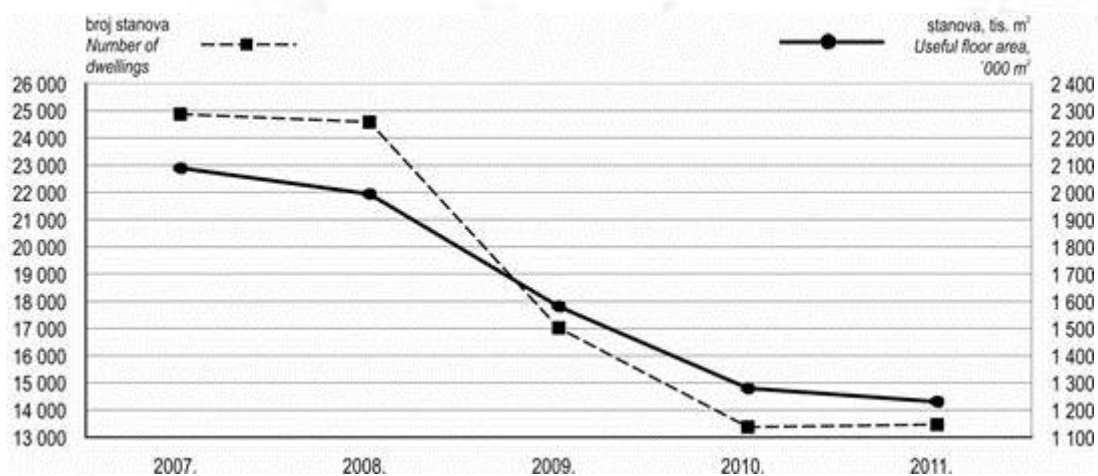
RAZDOBLJE: 2009. - 2013.



Izvor: DZS Priopćenje, Izvršeni grad. radovi X-XII 2012., br.3.1.2/4, 15.03.2013.; Izvršeni grad. radovi X-XII 2013., br.3.1.2/4, 17.03.2014.; Obrada SGKG HGK

BROJ I KORISNA POVRŠINA STANOVA ZA KOJE SU IZDANA ODOBRENJA ZA GRAĐENJE

RAZDOBLJE: 2007. - VI 2013.



Izvor: DZS Priopćenje, Izvršeni grad. radovi X-XII 2012., br.3.1.2/4, 15.03.2013.; Izvršeni grad. radovi X-XII 2013., br.3.1.2/4, 17.03.2014.; Obrada SGKG HGK

CIJENE NOVIH STANOVA U 2013.

Po posljednjim dostupnim podacima DZS-a prosječna cijena novih stanova po 1 m² u krajem 2013. iznosila je **10.426** kn. Ta cijena je manja za **9,9%** u odnosu na cijelu 2012. (11.570 kn), a za 2,9% manja u odnosu na prvo polugodište 2013.

PROSJEČNE CIJENE PRODANIH NOVIH STANOVA

RAZDOBLJE: 2011. - 2013.

Trgovačka društva i druge pravne osobe	2011.			2012.			2013.		
	I – VI	VII – XII	I – XII	I – VI	VII – XII	I – XII	I – VI	VII – XII	I – XII
Republika Hrvatska	12 081	11 527	11 764	11.909	11.119	11.570	11.580	10.269	10.426
Grad Zagreb	12 602	12 172	12 348	12.505	12.553	12.524	11.373	10.827	11.104
Ostala naselja	11 355	10 433	10 855	10.900	9.509	10.221	9.464	9.508	9.486

Izvor: DZS Priopćenje, Cijene prodanih novih stanova VI-XII 2012., Broj: 3.1.5/2, 26.03.2013.; DZS Priopćenje, Cijene prodanih novih stanova VI-XII 2013., Broj: 3.1.5/2, 26.03.2014.; Obrada SGKG HGK

INDEKSI CIJENA PRODANIH NOVIH STANOVA

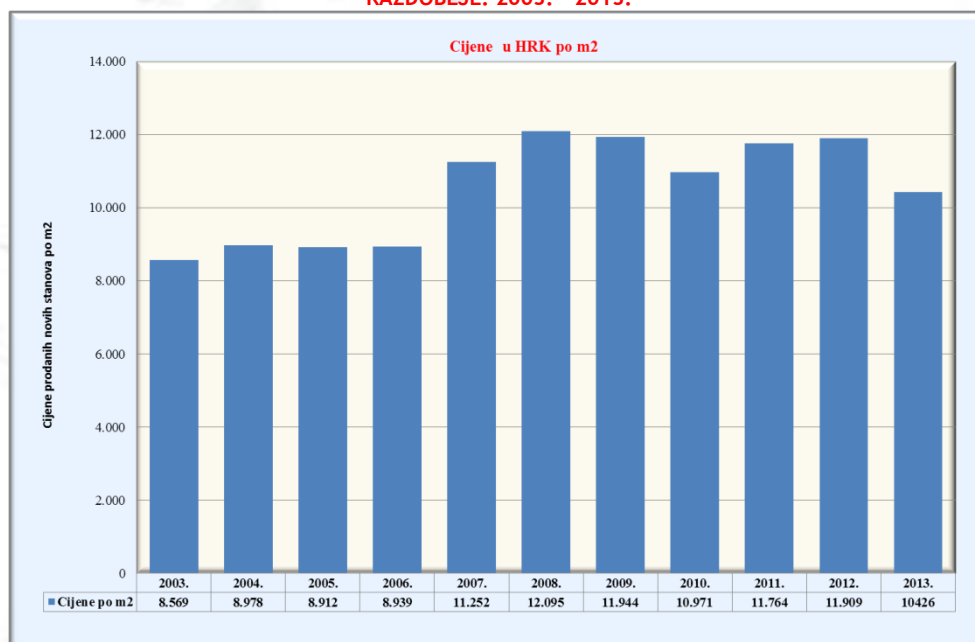
RAZDOBLJE: 2013.

Trgovačka društva i druge pravne osobe	Indeksi		
	<u>VII. – XII. 2013.</u> I. – VI. 2013.	<u>VII. – XII. 2013.</u> VII. – XII. 2012.	<u>I. – XII. 2013.</u> I. – XII. 2012.
Republika Hrvatska	97,1	92,3	90,1
Grad Zagreb	95,2	86,2	88,7
Ostala naselja	100,5	100,0	92,8

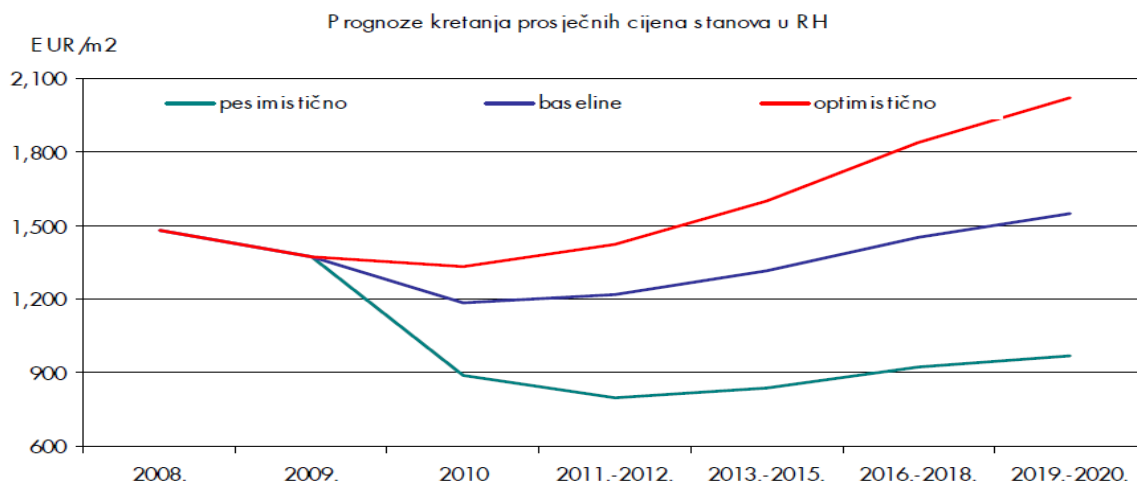
Izvor: DZS Priopćenje, Cijene prodanih novih stanova VI-XII 2013., Broj: 3.1.5/2, 26.03.2014.; Obrada SGKG HGK

GRAFIČKI PRIKAZ PROSJEČNIH CIJENA PRODANIH NOVIH STANOVA PO 1 m²,

RAZDOBLJE: 2003. - 2013.



Izvor: DZS Statistički ljetopisi 2003.-2011.; Izvor: DZS Priopćenje, Cijene prodanih novih stanova VI-XII 2012., br.3.1.5/2, 26.03.2013.; Obrada SGKG HGK



Izvor: Fina; Obrada SGKG HGK

Broj graditeljskih tvrtki i broj zaposlenih

BROJ TVRTKI U GRADITELJSTVU U 2013.

Usporedba **ukupnog broja pravnih osoba** u gospodarstvu RH s kraja 2013. godine u odnosu na broj s kraja prosinca 2012. pokazuje pad od 3,94% (s 294.475 na 282.872) od čega je 155.705 aktivnih.

Usporedba ukupnog broja pravnih osoba u graditeljstvu na dan 31. prosinca 2013. iznosio je 23.461, što je 7,5% manje u odnosu na isti datum 2012. godine (25.365), no pri tome ima gotovo 8,7% više aktivnih (16.815 krajem 2013., a 15.496 krajem 2012.)

U pogledu strukture po djelatnostima subjekata obrta i slobodnih zanimanja u graditeljstvu broj istih je na kraju mjeseca prosinca 2013. godine za 5,5% (8 612) bio manji u odnosu na kraj prosinca 2012. (9.119).

Usporedba broja pravnih osoba u Registru DZS-a u odnosu na **broj aktivnih pravnih osoba** u administrativnim registrima pokazuje da je udio aktivnih pravnih osoba u 2013. u **gospodarstvu iznosi 55%, a graditeljstvu 71,67%.**

Općenito, podaci pokazuju da se u naznačenom razdoblju broj osnivanja pravnih osoba ima trend porasta, dok se bitno smanjio broj brisanja istih.

PRIKAZ STRUKTURE POSLOVNIH SUBJEKATA PREMA AKTIVNOSTI, NKD 2007.

STANJE: NA DAN 31. PROSINCA 2009. - 2013.

	Pravne osobe				Aktivne pravne osobe		Obrt i slobodna zanimanja
	Registrirane	Struktura registriranih	Aktivne	Struktura aktivnih	Profitne	Neprofitne	
2009.							
Ukupno	269.856	100	131.886	100	111.411	20.475	96.776
F Graditeljstvo	23.651	8,8	15.090	11,4	15.089	1	11.475
2010.							
Ukupno	275.154	100	141.482	100	117.962	23.520	93.723
F Graditeljstvo	24.011	8,7	15.781	11,2	15.780	1	10.266
2011.							
Ukupno	283.932	100	128.930	100,0	110.972	17.958	90.751
F Graditeljstvo	24.675	8,7	14.784	11,5	15.780	1	9.689
2012.							
Ukupno	294.475	100	139.630	100,0	118.681	20.949	88.160
F Graditeljstvo	25.365	8,6	15.497	11,1	15.496	1	9.119

2013.							
Ukupno	282.872	100	155.705	100,0	131.554	24.151	84.516
F Graditeljstvo	23.461	8,3	16.815	10,8	16.814	1	8.612

Izvor: Priopćenje DZS-a, Broj i struktura poslovnih subjekata XII 2009., br.11.1.1-4, 09.02.2010.; Izvor: Priopćenje DZS-a, Broj i struktura poslovnih subjekata XII 2011., br.11.1.1-4, 10.02.2012.; Priopćenje DZS-a, Broj i struktura poslovnih subjekata XII 2012., br.11.1.1-4, 13.02.2013.; Priopćenje DZS-a, Broj i struktura poslovnih subjekata XII 2013., br.11.1.1-4, 14.02.2014.; Obrada SGKG HGK

U nastavku slijede tabele aktivnih pravnih osoba, prema oblicima vlasništva i prema broju zaposlenih:

STRUKTURA AKTIVNIH PRAVNIH OSOBA PREMA OBLICIMA VLASNIŠTVA - NKD 2007.
STANJE: 31. PROSINCA 2013.

	Ukupno	Oblici vlasništva									
		Državno		Privatno		Zadružno		Mješovito		Nema vlasništva	
		Broj pravnih osoba	Udio u ukupnome	Broj pravnih osoba	Udio u ukupnome	Broj pravnih osoba	Udio u ukupnome	Broj pravnih osoba	Udio u ukupnome	Broj pravnih osoba	Udio u ukupnome
Ukupno	155.705	1.084	0,7	127.012	81,6	2.074	1,3	1.388	0,9	24.147	15,5
F Graditeljstvo	16.815	99	0,6	16.447	97,8	159	0,9	109	0,6	1	0,0

Izvor: Priopćenje DZS-a, Broj i struktura poslovnih subjekata XII 2013., br.11.1.1-4, 14.02.2014.; Obrada SGKG HGK

PRIKAZ BROJA AKTIVNIH TVTRKI U GRADITELJSTVU RH (NKD 2007)

PROMATRANO RAZDOBLJE: XII 2003./ XII 2013.
(Kriterij: broj zaposlenih)

DJELATNOST	Ukupno	Broj zaposlenih					
		0	1-9	10-49	50-249	250-499	500 i više

F	Gospodarstvo Graditeljstvo	Ukupno	Prikaz broja tvrtki u 2003.					
			0	1-9	10-49	50-249	250-499	500 i više
			91.581	38.552	43.366	7.011	2.205	260
7.521	2.980	3.523	817	172	15	14		
			7,7%	8,1%	11,7%	7,8%	5,8%	7,5%
ZASTUPLJENOST UNUTAR GRADITELJSTVA :			39,6%	46,8%	10,9%	2,3%	0,2%	0,2%

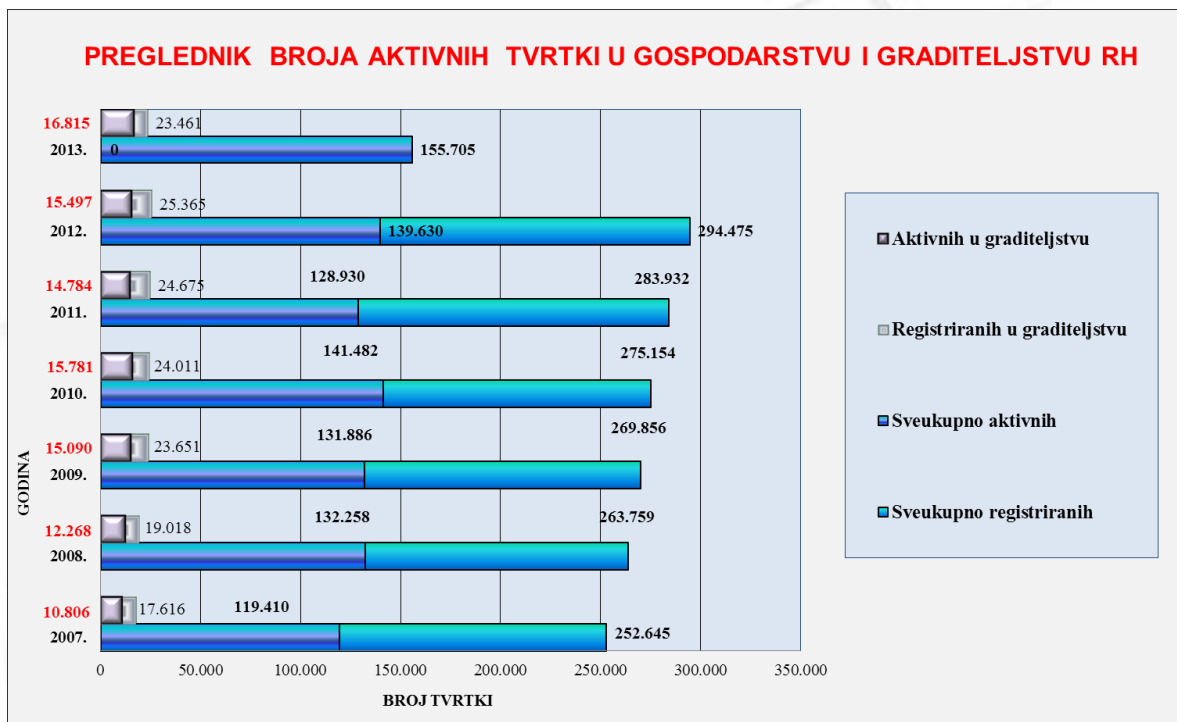
F	Gospodarstvo Graditeljstvo	Ukupno	Prikaz broja tvrtki u 2013.					
			0	1-9	10-49	50-249	250-499	500 i više
			155.705	86.004	55.278	10.800	3.051	328
16.815	8.587	6.421	1.477	282	30	18		
			10,0%	11,6%	13,7%	9,2%	9,1%	7,3%
ZASTUPLJENOST UNUTAR GRADITELJSTVA:			51,1%	38,2%	8,7%	1,7%	0,2%	0,1%

GRADITELJSTVO RH: USPOREDBA XII 2003. – XII 2013.

SMANJENJE (-) / POVEĆANJE (+) BROJA TVRTKI U GRADITELJSTVU RH	+9.294	+5607	+2898	+660	+110	+15	+4
PROMJENA (%)	+223,6%	+288,2%	+182,3%	+180,8%	+163,9%	+100%	28,6%

Izvor: Priopćenje DZS-a, Broj i struktura poslovnih subjekata XII 2012., br.11.1.1-4, 13.02.2013.; Priopćenje DZS-a, Broj i struktura poslovnih subjekata XII 2013., br.11.1.1-4, 14.02.2014.; Obrada SGKG HGK

PREGLEDNIK BROJA AKTIVNIH TVRTKI U GOSPODARSTVU I GRADITELJSTVU RH



Izvor: DZS; Izrada i obrada SGKG HGK

OSNIVANJE, BRISANJE I USKLAĐENJE REGISTRIRANIH PRAVNIH OSOBA

STANJE: NA DAN 31. PROSINCA 2011. - 2013.

	2011.				2012.				2013.			
	I - III	IV - VI	VII - IX	X - XII	I - III	IV - VI	VII - IX	X - XII	I - III	IV - VI	VII - IX	X - XII
Osnivanje	2.802	2.658	2.272	2.741	2.881	2.605	2.209	3.466	4.780	4.513	3.986	4.184
Trgovačka društva	1.843	1.776	1.583	1.897	2.039	1.736	1.492	2.713	3.936	3.628	3.220	3.393
Ostali	959	882	689	844	842	869	717	753	844	885	766	791
Brisanje	474	1.060	153	159	287	166	125	88	115	29.078	72	89
Poduzeća	44	142	23	3	5	3	3	1	1	38	1	3
Trgovačka društva	309	864	78	74	226	130	106	82	99	29.034	67	76
Ostalo	121	54	52	82	56	33	16	5	15	6	4	10
Usklađenja (Zakon o trg. društvima)	4.624	1.299	13	15	28	15	13	38	48	37	38	46

Podaci o promjenama registriranih subjekata raspoređeni su u tri skupine: osnivanje, brisanje i usklađenje

Izvor: Priopćenje DZS-a, Broj i struktura poslovnih subjekata XII 2011., br.11.1.1-4, 10.02.2012.; Priopćenje DZS-a, Broj i struktura poslovnih subjekata XII 2012., br.11.1.1-4, 13.02.2013.; Priopćenje DZS-a, Broj i struktura poslovnih subjekata XII 2013., br.11.1.1-4, 14.02.2014.; Obrada SGKG HGK

BROJ ZAPOSLENIH U GRADITELJSTVU U 2013.

U prosincu 2013. godine broj zaposlenih u pravnim osobama Republike Hrvatske iznosio je 1.104.807, a od toga 70.540 u graditeljstvu. U odnosu na studeni 2013., broj ukupno zaposlenih u pravnim osobama pao je za 0,9%, a ukupni broj zaposlenih u graditeljstvu pao je za 1,8%. Uspoređujući s prosincem 2012. ukupni broj zaposlenih pao je za 2,1%, a ukupni broj zaposlenih u graditeljstvu pao je za 6,9% (s 74.911). U odnosu na prosinac 2011. broj ukupno zaposlenih pao je za 2,1%, a broj zaposlenih u graditeljstvu za 14,1% (s 86.189). Ako usporedimo cijelu 2013. i 2012. godinu (siječanj-prosinac) onda pad ukupnog broja zaposlenih iznosi 2,4%, a u graditeljstvu 7,2%.

INDEKSI KRETANJA BROJA ZAPOSLENIH U PRAVNIM OSOBAMA, PREMA NKD-u 2007.

STANJE: 2010. - 2013. (NA 31. PROSINCA)

	Broj zaposlenih				Indeksi		
	XII 2010.	XII 2011.	XII 2012.	XII 2013.	XII 2013. XI 2013.	XII 2013. XII 2012.	I - XII 2013. I - XII 2012.
Ukupno	1.131.041	1.128.166	1.109.719	1.104.807	99,1	97,9	97,6
F Graditeljstvo	86.253	82.189	74.911	70.540	98,2	93,1	92,8

Izvor: Priopćenje DZS-a, Zaposleni prema djelatnostima XII 2011., br. 9.2.1-12, 31.01.2012; Priopćenje DZS-a, Zaposleni prema djelatnostima XII 2012., br. 9.2.1-12, 31.01.2013; Priopćenje DZS-a, Zaposleni prema djelatnostima XII 2012., br. 9.2.1-12, 31.01.2014; Obrada SGK HGK

PRIKAZ STRUKTURE BROJA ZAPOSLENIH U PRAVNIM OSOBAMA, PREMA NKD 2007.

STANJE: 2010. - 2013.

Sektori u graditeljstvu	Ø 2010.	Ø 2011.	Ø 2012.	XI 2013.	XII 2013.
	Ukupno	Ukupno	Ukupno	Ukupno	Ukupno
Ukupno	1.131.041	1.159.657	1.153.497	1.115.185	1.104.807
F Graditeljstvo	91.052	84.194	78.579	71.823	70.540
41 Gradnja zgrada	37.333	33.661	30.806	26.391	25.845
42 Gradnja građevina niskogradnje	28.463	26.760	24.857	23.724	23.211
43 Specijalizirane građevinske djelatnosti	25.256	23.773	22.916	21.708	21.484

Izvor: Priopćenje DZS-a, Zaposleni prema djelatnostima XII 2011., br. 9.2.1-12, 31.01.2012; Priopćenje DZS-a, Zaposleni prema djelatnostima XII 2012., br. 9.2.1-12, 31.01.2013; Priopćenje DZS-a, Zaposleni prema djelatnostima XII 2013., br. 9.2.1-12, 31.01.2014; Obrada SGK HGK

Napomena : prosječni broj zaposlenih u graditeljstvu RH tijekom cijele 2013. godine (Ø 2013.) iznosio je 72.821 zaposlenih. Navedeni podatak još nije službeno objavljen, nego je dobiven obradom nekoliko statističkih priopćenja DZS-a koja su izdana za 2013. od strane SGK HGK.

Plaće u hrvatskom gospodarstvu i graditeljstvu

PLAĆE U GOSPODARSTVU I GRADITELJSTVU - 2013.

Prosječna mjesečna isplaćena neto plaća po zaposlenome u pravnim osobama Republike Hrvatske za **prosinac 2013.** iznosila je **5.556 kn**, što pokazuje i nominalni pad od 3,40% i realni pad za 1,40%, u odnosu na studeni 2013. Prosječna mjesečna isplaćena neto plaća po zaposlenome **u graditeljstvu** RH za prosinac 2013. iznosila je **4.654**, što pokazuje i **nominalni pad od 0,1%** i **realni rast od 0,1%**, u odnosu na studeni 2013.

Prosječna mjesečna isplaćena neto plaća po zaposlenome u pravnim osobama Republike Hrvatske za prosinac 2013. u odnosu na isti mjesec prethodne godine nominalno je viša za 1,3%, a realno je viša za 1,0%. Što se tiče graditeljstva prosječna mjesečna isplaćena neto plaća po zaposlenome u pravnim osobama za prosinac 2013. u odnosu na isti mjesec prethodne godine nominalno je viša za 2,7%, a realno je niža za 2,4%.

Za razdoblje **od siječnja do prosinca 2013.** prosječna mjesečna isplaćena neto plaća po zaposlenome u pravnim osobama Republike Hrvatske iznosila je **5.515 kn**, što je u odnosu na isto razdoblje 2012. nominalno povećanje od 0,70%, ali realno niže za 1,5%. Ako se gleda razdoblje od siječnja do prosinca 2013. prosječna mjesečna isplaćena neto plaća po zaposlenome **u graditeljstvu** iznosila je **4.643 kn**, što je u odnosu na isto razdoblje 2012. nominalno više za 1,7%, a realno je niže za 0,5%.

PROSJEČNE MJESEČNE ISPLAĆENE NETO PLAĆE - NKD-u 2007.
PROMATRANO RAZDOBLJE: 2012. - 2013.

		Prosjeck čistih isplata po zaposlenome. (kn)		Indeksi kretanja prosječnih isplaćenih neto plaća						
		Za mjesec		Nominalni			Realni			
		XII 2013..	I – XII 2013.	XII 2013. XI 2013.	XII 2013. XII 2012.	I – XII 2013. I – XII 2012.	XII 2013. Ø 2012.	XII 2013. XII 2012.	I – XII 2013. I – XII 2012.	
Ukupno		5.556	5.515	98,6	101,3	100,7	101,4	98,8	101,0	98,5
F	Graditeljstvo	4.654	4.643	99,9	102,7	101,7	102,0	100,1	102,4	99,5
41	Gradnja zgrada	3.990	3.965	94,9	98,1	100,5	102,5	101,1	105,6	99,7
42	Gradnja građevina niskogradnje	5.115	5.198	95,1	97,9	99,9	98,8	98,0	99,2	98,2
43	Specijalizirane grad. djelatnosti	4.500	4.431	97,2	102,3	102,2	102,9	101,8	102,5	99,2

Izvor: DZS Priopćenje, Prosječne mjesečne neto plaće XII 2013., br.9.1.1-12, 28.02.2014.; Obrada SGKG HGK

U nastavku se nalazi tabelarni pregled prosječnih mjesečnih neto i bruto plaća u gospodarstvu i graditeljstvu.

PROSJEČNE NETO I BRUTO PLAĆE U GOSPODARSTVU I GRADITELJSTVU
RAZDOBLJE: 2000. - 2013.

Godina	Prosje. neto plaća u gospodarstvu (kn)	Prosje. bruto plaća u gospodarstvu (kn)	Indeksi	Prosje. neto plaća u graditeljstvu (kn)	Prosje. bruto plaća u graditeljstvu (kn)	Indeksi	V / II (%)
2000.	3.326	4 869	100	2.597	3.667	100	78,10%
2001.	3.541	5 061	106,5	2.869	3.975	110,5	81,00%
2002.	3.720	5 366	111,8	3.232	4.366	124,4	86,90%
2003.	3.940	5 623	118,5	3.501	4.885	134,8	88,80%
2004.	4.173	5 985	125,5	3.636	5.105	140	87,10%
2005.	4.376	6 248	131,6	3.733	5.212	143,7	85,30%
2006.	4.603	6 634	138,4	3.966	5.593	152,7	86,20%
2007.	4.841	7 047	145,6	4.263	6.092	164,2	88,10%
2008.	5.178	7 544	155,7	4.529	6.475	174,4	87,50%
2009.	5.311	7 711	159,7	4.567	6.488	175,9	86,00%
2010.	5.343	7679	160,6	4.446	6.234	171,2	83,20%
2011.	5.398	7743	162,2	4.480	6262	172,5	83,00%
2012.	5.478	7875	164,1	4.564	6364	175,7	83,30%
2013.	5.515	7.939	165,8	4.643	6.488	178,7	84,10%

Napomena 1: „Pregled osnovnih statističkih podataka u sektoru graditeljstva RH, I-XII 2013.“, kao i prethodno izradene statističke preglede, počevši s 2009. godinom, mogu se naći na novim web stranicama Hrvatske gospodarske komore: <http://www.hgk.hr/category/sektor-centar/sektor-graditeljstvo-komunalno/> i to u podmeniju O sektoru/Usluge, dok se brošura „Hrvatsko graditeljstvo“ nalazi se na: http://www2.hgk.hr/en/depts/Construction/Graditeljstvo_10_web.pdf Biznet baze (HGK).

Napomena 2: Od svibnja 2008. Državni zavod za statistiku više ne prati podatke o izvršenim graditeljskim radovima u inozemstvu koje obavljaju hrvatske tvrtke.