



Protocollo di gestione del rischio Covid-19

Premessa

Tenuto conto di quanto disposto dal "Protocollo condiviso di regolamentazione per il contenimento della diffusione del Covid-19", nonché di quanto indicato dal Ministero della Salute e dai documenti tecnici dell'INAIL e dell'Istituto Superiore di Sanità (ISS), il presente documento descrive le **misure operative per il contenimento e il contrasto della diffusione dell'epidemia Covid-19** adottate dall'Istituto Istruzione Superiore "N. Moreschi" (successivamente indicato come "Istituto"), classificato come ambiente di lavoro non sanitario.

Il Covid-19 rappresenta un rischio biologico generico per il quale occorre adottare misure uguali per tutta la popolazione. Il presente documento contiene misure che seguono la logica della precauzione e seguono e attuano le prescrizioni del legislatore e le indicazioni dell'Autorità sanitaria.

Premesso l'art. 20 del D.Lgs. 81/2008 riguardante gli obblighi dei lavoratori

Misure comportamentali

Il Dirigente Scolastico, in collaborazione con il Responsabile del Servizio di Prevenzione e Protezione (RSPP), con il Medico Competente (MC) e con il Rappresentante dei Lavoratori per la Sicurezza (RLS), dispone misure rafforzative delle ordinarie norme di comportamento e corretta prassi igienica, sia a tutela dei lavoratori, sia degli utenti esterni, anche occasionali (studenti, genitori, fornitori, visitatori, ecc.) mediante una adeguata informazione a tutti i lavoratori e utenti che accedono all'Istituto, attraverso le modalità più idonee ed efficaci (segnaletica, circolari, videoconferenze, ecc.).

1. Comportamento del lavoratore prima di recarsi a scuola

Il lavoratore ha l'obbligo di rimanere al suo domicilio in presenza di febbre (oltre 37.5 °C) o altri sintomi influenzali e di chiamare il suo Medico di Medicina Generale e/o il Distretto sanitario territorialmente competente, nonché di segnalare la cosa al Dirigente Scolastico. La misura della temperatura va comunque fatta autonomamente prima di partire dalla propria abitazione.

2. Modalità di entrata e uscita dei lavoratori

Tenuto conto delle fasce non si ritiene necessario regolamentare gli ingressi e le uscite dei lavoratori rispettivamente all'inizio e alla fine dell'orario di lavoro. In caso di arrivo o uscita contemporanei sarà cura dei lavoratori mantenere una distanza interpersonale di almeno 1 metro, tenuto conto dell'attuale situazione scolastica, prima, durante e dopo l'operazione di timbratura, laddove prevista.

Il lavoratore deve entrare con già addosso la mascherina. Una volta entrato può utilizzare un'altra mascherina fornita dall'Istituto, (vedi punto 3). Se indossa anche i guanti ed intende continuare ad utilizzarli, deve lavarsi le mani, con addosso i guanti, prima di iniziare a lavorare, secondo le modalità previste al punto 4. Per altre indicazioni si rimanda al punto 6. Le stesse regole di accesso ed uscita valgono anche in occasione di servizio esterno compreso nell'orario di lavoro.

3. Comportamento del lavoratore a scuola

Durante le normali attività all'interno dell'Istituto, il personale deve:

- evitare di spostarsi dal luogo in cui opera per recarsi a parlare con colleghi, se non per inderogabili ragioni, privilegiando i contatti telefonici interni; qualora sia strettamente necessario parlarsi di persona, dovrà comunque garantire una distanza di almeno 1 metro da altri lavoratori;
- prestare la massima attenzione ad evitare l'uso promiscuo di telefoni (anche cordless o cellulari dell'Istituto), tastiere di pc, mouse ed altre attrezzature personali;
- arieggiare gli ambienti ad intervalli regolari, tenendo aperte anche le porte delle stanze, al fine di favorire la massima circolazione dell'aria;
- approfittare delle pause dal lavoro al computer previste per i videoterminalisti per lavarsi e disinfettarsi le mani, secondo le modalità previste al punto 4;

- evitare aggregazioni di diverse persone in occasione di brevi pause durante il lavoro, in particolare di fronte ai distributori automatici di bevande;
- avvisare tempestivamente il Dirigente Scolastico o un suo collaboratore o il DSGA in caso di insorgenza di febbre (oltre 37.5 °C) o altri sintomi influenzali successivamente all'ingresso nella scuola avendo cura di rimanere ad adeguata distanza dalle persone presenti.

E' preferibile mantenere il proprio posto all'attaccapanni, giorno dopo giorno.

4. Lavaggio delle mani – tastiere, chiavi e simili

Il lavoratore deve lavarsi le mani più volte al giorno, utilizzando normali detergenti (saponi) e le soluzioni disinfettanti (a base alcolica, con concentrazione di alcol di almeno del 60%) che vengono messe a disposizione dall'Istituto.

E' obbligatorio lavarsi e disinfettarsi le mani prima di consumare pasti o spuntini (anche al distributore automatico o in autonomia), prima di accedere ai servizi igienici e prima di utilizzare strumenti o attrezzature di uso promiscuo.

5. Pulizia e disinfezione

A fine giornata o a fine orario di lavoro, l'Istituto garantisce la pulizia e la disinfezione degli ambienti frequentati, delle postazioni di lavoro e dei servizi igienici. Per le modalità utilizzate si rimanda all'allegato 1.

I lavoratori collaborano nel mantenere puliti gli ambienti ed evitano di toccare le attrezzature e le postazioni dei colleghi.

6. Mascherine – guanti – indumenti di lavoro

Se nello svolgere la prestazione lavorativa non è possibile garantire una distanza interpersonale pari ad almeno 1 metro, i lavoratori hanno l'obbligo di indossare la mascherina, del tipo chirurgico monouso. Laddove fosse previsto l'uso dei guanti, questi devono essere monouso. Mascherine e guanti monouso nelle condizioni di cui sopra diventano a tutti gli effetti DPI obbligatori. E' vietato l'uso promiscuo di DPI (scambio di DPI tra persone) e il riutilizzo di DPI dismessi il giorno precedente. I DPI dismessi vanno smaltiti secondo le modalità previste al punto 14.

7. Spazi comuni – sala riunioni

L'accesso agli spazi comuni (ad es. sala insegnanti, aula magna, ecc.) è di norma interdetto. Se riaperto per esigenze inderogabili verrà contingentato e si dovrà sostare all'interno degli stessi per il minor tempo possibile, mantenere la distanza interpersonale di sicurezza di almeno 1 metro ed indossare la mascherina chirurgica. Al termine della riunione, si provvederà all'areazione prolungata dell'ambiente.

8. Distributori di caffè e simili

L'Istituto provvede alla pulizia e disinfezione giornaliera degli spazi destinati al ristoro, nonché delle tastiere dei distributori automatici di bevande e snack (vedi allegato 1). L'accesso contemporaneo ai distributori automatici da parte di più persone è consentito solo nel rispetto del distanziamento di almeno 1 metro.

9. Modalità di accesso all'edificio

L'accesso all'Istituto da parte di visitatori è ammesso solo per inderogabili ragioni e di stretta necessità ed è comunque contingentato previo appuntamento, di cui deve essere informato il Dirigente Scolastico.

Prima di aprire la porta d'ingresso, il personale addetto ai servizi portineria deve verificare che il visitatore stia indossando la mascherina e accertare altresì che la persona sia debitamente autorizzata a fare ingresso in Istituto, anche attraverso esibizione della comunicazione con cui sia stato fissato eventuale appuntamento. Giunto all'interno, al visitatore viene rilevata la temperatura, deve subito lavarsi le mani, secondo le modalità previste al punto 4, mantenere la distanza interpersonale di sicurezza di almeno 1 metro e continuare ad indossare mascherina per tutta la durata della sua permanenza all'interno dell'Istituto, che deve essere la più breve possibile, compatibilmente con le esigenze e le necessità del caso.

10. Organizzazione del lavoro – smart working – lavoro domestico

L'organizzazione delle attività a scuola e a distanza (*smart working*) del personale amministrativo e tecnico viene regolamentata da quanto indicato nella nota del Ministero dell'Istruzione prot. 323 del 10/3/2020, con oggetto "*Personale ATA. Istruzioni operative*". E' necessario limitare al massimo la presenza a scuola del personale insegnante, può essere prevista per un tempo limitato, esclusivamente per assicurare le attività che si ritengono indifferibili e che richiedono necessariamente la presenza fisica a scuola. L'eventuale accesso del personale insegnante a scuola dovrà essere contingentato.

I comportamenti che il personale insegnante e ATA presente a scuola deve tenere saranno conformi a quanto riportato nei punti precedenti, in particolare dal 3 all'8.

Il personale amministrativo che usufruisce dello *smart working*, chiamato ad un utilizzo quotidiano e prolungato di videoterminali e altre attrezzature informatiche, deve ricevere dal Dirigente Scolastico un'apposita informativa ai sensi dell'art. 36 del D.Lgs. 81/2008 e dell'art. 22 del D.Lgs. 81/2017 (vedi

<https://login.filesanywhere.com/fs/v.aspx?v=8c6a688e5c6072a7a5aa>) e far pervenire a scuola la dichiarazione di avvenuta ricezione e di lettura dell'informativa.

11. Modalità di accesso dei fornitori e assimilabili

Laddove possibile, l'accesso di fornitori e assimilabili avviene previo avviso di almeno un giorno, al fine di permettere all'Istituto di predisporre apposite misure operative di sicurezza anti-contagio.

I fornitori, i manutentori, i gestori dei distributori automatici di bevande, i corrieri o incaricati della consegna di posta e/o pacchi devono accedere, spostarsi ed uscire dall'Istituto sempre indossando la mascherina ed avendo cura di ridurre al massimo le occasioni di contatto con il personale presente nei locali interessati. I lavoratori dell'Istituto, a loro volta, devono mantenere da loro la distanza di sicurezza di almeno 1 metro.

12. Comitato per l'applicazione del Protocollo

Il Dirigente Scolastico ha costituito l'Unità di crisi per la definizione e la verifica di efficacia delle misure introdotte nel protocollo Covid-19, con la partecipazione del RSPP, Rappresentante dei Lavoratori per la Sicurezza, del Medico competente, della DSGA, di un genitore del CdI e delle RSU.

13. Aspetti informativi e formativi

Il Protocollo è pubblicato sul sito dell'Istituto e la pubblicazione viene aggiornata ad ogni sua modifica. Sempre sul sito sono pubblicati documenti informativi, anche desunti dal Protocollo, rivolti all'utenza (famiglie, allievi, ma anche studenti adulti).

In prossimità delle porte d'accesso alla scuola e nei luoghi di maggior transito dei lavoratori sono esposti cartelli recanti le norme comportamentali generali e specifiche e sintesi delle procedure stabilite ai sensi del presente Protocollo. Sono esposti in più punti dell'Istituto il decalogo delle regole di prevenzione fornite dal Ministero della Salute e, all'interno dei servizi igienici, il manifesto realizzato dal Ministero della Salute sulle corrette modalità di lavaggio delle mani (vedi allegato 7). Per quanto riguarda le modalità corrette di indossare la mascherina chirurgica, di lavarsi le mani e di togliersi i guanti in lattice, quando previsti (vedi anche punti 4 e 6), si rimanda alle istruzioni video contenute nell'allegato 8, che possono essere utilizzate a fini informativi e d'addestramento del personale.

L'Istituto fornisce alle ditte appaltatrici una competenza informativa dei contenuti del Protocollo e vigila affinché i lavoratori delle medesime ditte ne rispettino integralmente le disposizioni.

14. Smaltimento mascherine, guanti e simili

All'interno dell'Istituto, mascherine, guanti, fazzolettini e salviette di carta devono essere smaltiti nei rifiuti indifferenziati (secco), secondo la procedura già in vigore nel territorio comunale, ma devono essere prima avvolti in sacchetti di plastica, chiusi poi con un piccolo laccio. Si ricorda che in entrambi i casi si tratta di prodotti molto resistenti, che hanno bisogno di non entrare in contatto diretto con altri rifiuti indifferenziati. E' fondamentale provvedere a un'accurata pulizia delle mani dopo aver provveduto allo smaltimento.

15. Gestione dell'emergenza

Per un'emergenza che dovesse sorgere a seguito della scoperta di una persona con sintomi Covid-19 a scuola si rimanda al punto 16.

Nell'ambito del primo soccorso connesso ad infortuni durante il lavoro e fermo restando quanto previsto dal Piano di Primo Soccorso scolastico, l'incaricato di PS non deve attivare la manovra "Guardare-Ascoltare-Sentire" (GAS) e, nel caso fosse necessaria la rianimazione, deve effettuare le compressioni toraciche ma non la ventilazione. Inoltre, prima di qualsiasi intervento, anche banale, l'incaricato di PS deve indossare una mascherina FFP2 o FFP3 senza valvola, visiera e guanti in lattice.

Nell'ambito della prevenzione incendi, sono sospesi i controlli periodici effettuati da personale interno all'Istituto e previsti dal Piano Antincendio scolastico.

Nel caso si renda necessario evacuare l'Istituto (anche parzialmente), fermo restando quanto previsto dal Piano d'evacuazione, tutti i presenti dovranno uscire dall'edificio indossando la mascherina e mantenendo la distanza di almeno 1 metro da ogni altra persona, sia lungo i percorsi d'esodo interni che esterni, nonché al punto di ritrovo.

Protocollo di gestione del rischio Covid-19 -Esami di Stato

Aree destinate agli esami

Ad ogni Commissione viene attribuita una specifica area dell'edificio scolastico. Le aree destinate alle singole Commissioni non saranno vicine e afferiranno ad un sistema di due vie, una d'accesso e l'altra d'uscita dall'edificio, indipendente da quelle delle altre Commissioni.

L'area destinata alla Commissione è composta almeno dai seguenti due ambienti:

- un ambiente in cui opera la Commissione e dove si svolgono i colloqui
- un ambiente di attesa per i candidati

Per evitare l'utilizzo contemporaneamente da diverse persone, verrà individuato un dipendente dell'Istituto che ne sorvegli gli accessi (vedi il punto "Ingresso e uscita dei candidati"), e si dovrà curare maggiormente la loro pulizia, anche con disinfezioni ripetute durante ogni sessione d'esame (mattutina/pomeridiana).

L'ambiente in cui opera la Commissione deve essere sufficientemente spazioso (vedi anche il punto "Setting delle Commissioni") arieggiato, il più possibile rinfrescato, ben illuminato (illuminamento naturale/artificiale di almeno 300 Lux in ogni punto dei piani di lavoro e durante l'intero lavoro della Commissione), non rumoroso, con basso coefficiente di riverbero sonoro ($T_{60} < 1,2$ secondi), facilmente pulibile e disinfettabile.

Setting delle Commissioni

L'ambiente che ospita i lavori della Commissione è stato organizzato definendone il layout generale e curando, in particolare, il setting della Commissione stessa. Gli elementi principali che sono stati considerati sono di seguito riportati.

- Dimensioni e forma degli ambienti individuati (le forme rettangolari con rapporto elevato tra i due lati risultano le meno adatte)
- Livello di strutturazione degli ambienti
- Numero complessivo delle postazioni necessarie (banchi, scrivanie, ecc.) e loro ingombro in pianta, che deve tenere conto anche dello spazio per la seduta delle persone: presidente, 6 commissari, eventuali commissari per i candidati con disabilità certificata, postazione fissa per il candidato (attrezzata con pc ed eventuale videoproiettore) e per l'assistente OEPA, ove previsto (vedi il punto "Conduzione dei colloqui");
- Spazio necessario per l'accompagnatore del candidato (vedi il punto "Ingresso e uscita dei candidati"), per l'armadio per i materiali cartacei della Commissione, per il pc e la stampante a disposizione della Commissione (con collegamento internet), per l'eventuale schermo su cui il candidato proietta i propri contenuti (vedi il punto "Conduzione dei colloqui"), ecc.;
- Distanziamento interpersonale di almeno 2 metri tra tutti i presenti durante i colloqui;
- Necessità che tutta la Commissione possa guardare il candidato e seguire la sua esposizione su schermo, lavagna o altro (vedi il punto "Conduzione dei colloqui");
- Spazio sgombro da ostacoli, necessario al movimento delle persone per raggiungere la loro postazione e per uscirne senza difficoltà.

Ingresso e uscita dei candidati

Ogni Commissione è stata associata ad un diverso sistema di due vie, una d'accesso e l'altra d'uscita dall'edificio. I candidati, convocati per il colloquio a distanza di un'ora l'uno dall'altro, si presentano all'ingresso destinato alla propria Commissione con un anticipo di 15 minuti e vengono fatti entrare assieme all'eventuale accompagnatore. Nel caso in cui situazioni contingenti e non prevedibili portino alla presenza contemporanea di più candidati all'ingresso destinato alla propria Commissione, gli stessi verranno fatti accomodare in un apposito spazio individuato nell'atrio dell'istituto.

Per poter entrare, tutti devono indossare la mascherina chirurgica. L'accesso è presidiato da un dipendente dell'Istituto (che indossa una mascherina chirurgica e i guanti monouso), il quale verifica che chi entra abbia (o compili al momento) l'autodichiarazione di cui alla nota relativa al punto 2 del Protocollo Covid-19 sopra descritto. L'Istituto ha fatto la scelta generale di misurare la temperatura corporea in ingresso con la modalità prevista dal "Documento tecnico sulla rimodulazione delle misure contenitive nel settore scolastico per lo svolgimento dell'esame di Stato nella scuola secondaria di secondo grado" del Ministero dell'Istruzione).

Per un modello di autodichiarazione si rimanda all'allegato del Protocollo Covid-19 sopra descritto. Si ricorda altresì che la verifica delle condizioni necessarie all'accesso in Istituto (tramite autodichiarazione) vale anche per tutti i componenti delle Commissioni.

Successivamente, il dipendente dell'Istituto indirizza il candidato e l'eventuale accompagnatore nell'ambiente dedicato all'attesa, dove li invita a lavarsi le mani utilizzando la soluzione disinfettante (a base alcolica, con concentrazione di alcol di almeno del 60%) messa a disposizione in loco dall'Istituto. Qui restano fino alla chiamata da parte della Commissione. Per nessun motivo possono muoversi liberamente all'interno dell'Istituto e, in caso di necessità, possono usufruire dei servizi igienici preventivamente individuati per le Commissioni. In rela-

zione al numero di Commissioni attive contemporaneamente e a quello delle vie d'accesso utilizzate, si valuterà l'opportunità di individuare più dipendenti dell'Istituto per svolgere tale compito di "triage" e l'eventuale loro turnazione.

Terminato il colloquio, il candidato e l'eventuale accompagnatore verranno accompagnati all'uscita dal dipendente dell'Istituto di cui sopra o indirizzati a farlo, senza che possano soffermarsi all'interno dell'Istituto.

Per ogni Commissione, le vie d'ingresso e uscita devono essere opportunamente segnalate sia dall'interno che dall'esterno, al fine di non ingenerare equivoci.

Il dipendente dell'Istituto che presidia gli ingressi dei candidati deve considerare la possibilità che un Dirigente Tecnico della Struttura di vigilanza costituita dalla Direzione Generale sia chiamato a far visita alle Commissioni, cui avrà libero accesso, indossando mascherina chirurgica e guanti monouso, opportunamente accompagnato o indirizzato.

Conduzione dei colloqui

Normalmente, durante i lavori della Commissione il presidente, i commissari, il candidato e l'eventuale accompagnatore devono indossare la mascherina chirurgica. Per assicurare la migliore efficacia comunicativa durante il colloquio, se ogni componente della Commissione e il candidato mantengono stabilmente un distanziamento interpersonale pari ad almeno 2 metri, è consentito abbassare la mascherina scoprendo la bocca. Tutti i componenti della Commissione e il candidato devono lavarsi periodicamente le mani (ad es. prima dell'avvio di ogni colloquio) con la soluzione disinfettante (a base alcolica, con concentrazione di alcol di almeno del 60%) messa a disposizione in loco dall'Istituto. L'Istituto fornirà le mascherine a tutti i componenti della Commissione e ne assicurerà il ricambio dopo ogni sessione di esame.

Per favorire lo svolgimento dell'esame agli studenti con disabilità certificata è consentita la presenza di eventuali assistenti (ad es. Operatori Educativi Per l'Autonomia e la comunicazione - OEPA). In tal caso, sia per lo studente che per tali figure è obbligatorio l'utilizzo dei guanti, oltre alla mascherina chirurgica.

In occasione delle brevi pause, l'ambiente viene arieggiato (vedi il punto "Pulizia e disinfezione degli ambienti destinati agli esami") e i componenti della Commissione possono uscire indossando la mascherina e previo lavaggio delle mani con la soluzione disinfettante (a base alcolica, con concentrazione di alcol di almeno del 60%) messa a disposizione in loco dall'Istituto. L'accesso a distributori automatici di bevande è consentito, nel rispetto del distanziamento interpersonale di almeno 1 metro (vedi anche il punto 8 del Protocollo Covid-19 sopra descritto). Per infortuni o malori durante i lavori delle Commissioni si rimanda al punto 14 del Protocollo Covid-19 sopra descritto.

Per l'organizzazione degli spazi destinati alle riunioni plenarie del 15 giugno 2020, si rimanda al punto 7 (e relative note) del Protocollo Covid-19 sopra descritto.

Pulizia e disinfezione degli ambienti destinati agli esami

L'Istituto garantisce la pulizia e la disinfezione al termine di ogni sessione d'esame (mattutina/pomeridiana) di tutti gli ambienti destinati alle Commissioni (vedi il punto "Aree destinate agli esami"), applicando le modalità di cui all'allegato 2 del Protocollo Covid-19 sopra descritto e tenuto conto di quanto riportato nell'allegato 1 del "Documento tecnico sulla rimodulazione delle misure contenitive nel settore scolastico per lo svolgimento dell'esame di stato nella scuola secondaria di secondo grado" del Ministero dell'Istruzione. Al termine di ogni colloquio il personale igienizzerà la sedia e la postazione utilizzata, provvederà ad una breve aerazione (2 - 5 minuti) dell'ambiente in cui opera la Commissione. Se, per causa di forza maggiore, l'arieggiamento non fosse possibile, si possono utilizzare prodotti spray igienizzanti, da spruzzare sulle principali superfici toccate dai presenti, messi a disposizione dall'Istituto.

Aspetti informativi

Questo documento viene predisposto dal Dirigente Scolastico. Le misure di prevenzione e protezione adottate sono rese note, con un congruo anticipo, alle Commissioni, ai candidati e al personale scolastico operante in presenza durante gli esami, anche attraverso la loro pubblicazione sul sito dell'Istituto, dove sarà pubblicato anche il modello di autodichiarazione adottato dall'Istituto, in modo da consentirne l'autonomo scaricamento da parte di chi deve compilarlo.

Sintesi delle regole e delle procedure stabilite ai sensi di questo documento possono essere inserite nelle comunicazioni ufficiali esposte all'albo degli esami, a cura dei presidenti delle diverse Commissioni (vedi anche il punto "Pubblicazione dei risultati"). Il calendario dei colloqui con i relativi orari di convocazione saranno comunicati preventivamente sul sito dell'Istituto, tramite Registro Elettronico.

La segnaletica e la cartellonistica di cui al punto "Ingresso e uscita dei candidati" fa parte integrante dell'informazione sull'organizzazione degli esami.

Si possono programmare momenti informativi, in presenza (nel rispetto delle regole stabilite) o in modalità telematica, sui contenuti di questo documento, più in generale, sul Protocollo Covid-19 in vigore, rivolti al perso-

nale dell'Istituto coinvolto attivamente nella sua applicazione (allestimento degli ambienti destinati ai lavori delle Commissioni, addetti all'ingresso e uscita dei candidati, pulizia e disinfezione, ecc.), calendarizzato dal 5 giugno.

Per la realizzazione di momenti informativi o formativi è stato utilizzato anche l'opportunità offerta dal già citato "Protocollo d'intesa - Linee operative per garantire il regolare svolgimento degli esami conclusivi di Stato 2019/2020" del 19/5/2020 e dalla successiva convenzione sottoscritta dal Ministero dell'Istruzione con la Croce Rossa Italiana a cui ha partecipato una docente impegnata in commissione di esami.


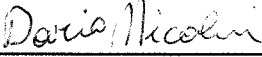
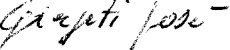
Pubblicazione dei risultati

Per la pubblicazione dei risultati degli esami e per ogni altra comunicazione dei presidenti verrà comunicata attraverso il registro elettronico.




Elenco allegati:

- ✓ Allegato 1 - Pulizia e disinfezione degli ambienti di lavoro
- ✓ Allegato 2 - Dispositivi di protezione individuali
- ✓ Allegato 3 - Procedura di accesso ai locali
- ✓ Allegato 4 - Gestione accesso fornitori
- ✓ Allegato 5 - Disposizione commissioni
- ✓ Allegato 6 - Decalogo MS delle regole di prevenzione
- ✓ Allegato 7 - Manifesto MS sulle corrette modalità di lavaggio delle mani
- ✓ Allegato 8 - Istruzioni video su modalità corrette di utilizzo dei DPI

Milano, 8 giugno 2020

Dirigente scolastico Prof.ssa Maria Paola Morelli	Firmato digitalmente
RSPP Dott. Giancarlo Sartoris	Firmato digitalmente
Medico Competente Dott. Giovanni Beninato	Firmato digitalmente
RLS Sergio Meloni	
OO.SS CISL SCUOLA	
OO.SS UIL SCUOLA	

Link video <https://personal.filesanywhere.com/fs/v.aspx?v=8e6a678761626fa76e9e>

Spazzamento	La procedura di pulizia di un locale inizierà con lo spazzamento con la scopa. Quanti spazzato sarà raccolto con una paletta e gettato nei rifiuti. Durante questa operazione il personale userà dei guanti per la pulizia EN 420			
Lavaggio	In seguito lavaggio con acqua e detergente neutro.			
Igienizzazione	A questo punto avverrà l'igienizzazione con una soluzione di acqua e ipoclorito di sodio (equivalente di un bicchiere di candeggina, 150 ml. in cinque litri di acqua)			
	Tutte le parti che siano maggiormente a contatto con le mani: mancorrenti, maniglie, tastiere di computer, di distributori, ecc. devono essere pulite con una soluzione di acqua e ipoclorito di sodio come indicato sopra oppure con prodotti a base alcolica.			
	Durante ed al termine della pulizia dovrà essere assicurato un adeguato ricambio d'aria aprendo le finestre.			
	Nel momento in cui vengono rimossi i guanti, avendo cura di non far entrare in contatto la pelle con la parte esterna potenzialmente contaminata, devono essere lavate le mani come indicato in allegato.			

	Nella fase attuale questa procedura di pulizia dovrà essere effettuata con frequenza giornaliera.			
	Gli indumenti di lavoro e il grembiule utilizzati durante la pulizia devono essere lavati frequentemente in acqua calda.			



Come lavarsi le mani con acqua e sapone?

LAVA LE MANI CON ACQUA E SAPONE, SOLTANTO SE VISIBILMENTE SPORCHE! ALTRIMENTI, SCEGLI LA SOLUZIONE ALCOLICA!





Durata dell'intera procedura: 40-60 secondi



0

Bagna le mani con l'acqua



1

applica una quantità di sapone sufficiente per coprire tutta la superficie delle mani



2

friziona le mani palmo contro palmo



3

il palmo destro sopra il dorso sinistro intrecciando le dita tra loro e viceversa



4

palmo contro palmo intrecciando le dita tra loro



5

dorso delle dita contro il palmo opposto tenendo le dita strette tra loro



6

frizione rotazionale del pollice sinistro stretto nel palmo destro e viceversa



7

frizione rotazionale, in avanti ed indietro con le dita della mano destra strette tra loro nel palmo sinistro e viceversa



8

Risciacqua le mani con l'acqua



9

asciuga accuratamente con una salvietta monouso



10

usa la salvietta per chiudere il rubinetto



11

...una volta asciutte, le tue mani sono sicure.

WORLD ALLIANCE
FOR PATIENT SAFETY



WHO acknowledges the Hôpital Universitaire de Genève (HUG), in particular the members of the Infection Control Programme, for their active participation in developing this material.
October 2016, version 1.






World Health Organization

All reasonable precautions have been taken by the World Health Organization to verify the information contained in this document. However, the published material is being disseminated without warranty of any kind, either expressed or implied. The responsibility for the interpretation and use of the material lies with the reader. It is requested that the World Health Organization be notified for damages arising from its use.

ALLEGATO 2

<p>Protezione delle mani - Rischio biologico</p>	<p>Per questo tipo di rischio le mani devono essere protette con guanti a perdere, quando ci sia una potenziale esposizione a rischio biologico: sangue, feci, urina e qualsiasi materiale organico. Il rischio potenziale e' sempre presente e diventa particolarmente rilevante in questa fase.</p> <p>Un paio di guanti deve essere tenuto sempre in tasca: collaboratori scolastici, insegnanti ed educatori, in particolare nelle scuole dell'infanzia e negli asili nido. Anche le persone che assistono disabili si possono trovare in questa situazione.</p>			
	<p>Dopo l'uso i guanti devono essere sfilati con cura evitando qualsiasi contatto della pelle con la parte esterna potenzialmente contaminata (questa parte dovra' essere toccata solo dalle mani guantate) e gettati in un cestino dei rifiuti.</p> <p>A questo punto igienizzera' le mani con il lavaggio o in alternativa l'uso di un gel alcolico. Quindi prelevera' un nuovo paio di guanti da tenere in tasca.</p>			
<p>Protezione delle mani - Rischio chimico</p>	<p>Quando ci sia il rischio di contatto delle mani con agenti chimici, detersivi, devono essere usati dei guanti per la pulizia EN 420.</p> <p>Prima di indossare i guanti l'operatore igienizzera' le mani e lo stesso fara' quando se li togliera' dopo averli usati.</p> <p>In questa fase l'operatore evitera' di toccare con la pelle la parte esterna dei guanti.</p>			
	<p>I guanti dovranno dati in dotazione all'operatore e non dovranno essere scambiati con i colleghi.</p>			





	Dovranno essere sostituiti periodicamente e ogni qualvolta risultino danneggiati.			
Protezione delle vie respiratorie	Quando non sia possibile mantenere la distanza fra le persone deve essere indossata la mascherina chirurgica o una mascherina equivalente curando che siano correttamente coperti naso e bocca. Le mascherine devono essere periodicamente sostituite o lavate.			
	Nel caso ci sia una potenziale esposizione nei confronti di persone a rischio o potenzialmente a rischio: persone a cui deve essere misurata la temperatura o che abbiano una temperatura di almeno 37.5 C, deve essere indossato uno schermo di protezione, oltre alla mascherina. Al termine dell'uso lo schermo deve essere igienizzato con soluzione di ipoclorito di sodio o alcolica.			
Uso di mascherine FFP3	E' opportuno che sia tenuto a disposizione un numero limitato di mascherine FFP3 da utilizzare quando sia necessario: intervento su persone che abbiano fatto registrare una temperatura corporea a 37.5 C o superiori, oppure in ambienti che potrebbero essere contaminati da vapori o aerosol.			
Altri DPI	In questo foglio abbiamo considerato i DPI di protezione contro il rischio biologico e un limitato rischio chimico (quali detergenti). Non sono considerati i DPI per rischio chimico significativo, (esposizione a sostanze chimiche di rischio piu' elevato), di protezione da rumore, vibrazioni, taglio, ecc.			

ALLEGATO 3

Link per scaricare il video di formazione

<https://personal.filesanywhere.com/fs/v.aspx?v=8e6a67875e63707db4a6>

<p>Controllo della temperatura</p>	<p>Chi effettua il controllo della temperatura all'ingresso dell'edificio deve indossare:</p> <ul style="list-style-type: none"> - Guanti monouso - Mascherina chirurgica - Visiera <p>Essere dotato di un termometro a infrarossi</p>			
	<p>Il controllo deve essere effettuato su tutte le persone che accedono all'edificio. Il personale dell'amministrazione quando arriva all'edificio si deve misurare reciprocamente la temperatura.</p>			
	<p>Le persone che fanno registrare una temperatura inferiore a 37.5 C, possono accedere all'edificio e la temperatura non deve essere registrata</p>			
	<p>All'ingresso dovrà essere disponibile un dispenser con gel a base alcolica.</p>			
	<p>Chiunque acceda all'edificio, deve essere dotato di mascherina chirurgica e deve seguire i percorsi segnati in blu e in verde, restando sul lato destro dei corridoi e delle scale. La mascherina dovrà essere indossata, coprendo naso e bocca, in tutte le situazioni in cui più persone siano nello stesso ambiente, o all'esterno in situazioni in cui si trovino a una distanza inferiore a due metri. Nel caso degli esami di maturità all'interno delle scuole la mascherina dovrà essere indossata per l'intera permanenza nei locali scolastici.</p>			

	Dovra' essere effettuato un lavaggio frequente delle mani con acqua corrente e sapone, oppure con l'utilizzo di un gel a base alcolica			
Caso di persona con temperatura uguale o superiore a 37.5 C	Ove fosse rilevata una temperatura uguale o superiore a 37.5 C, la persona viene accompagnata nel locale di attesa predisposto. Verra' chiamato il medico curante della persona e verranno seguite le sue istruzioni per permettere alla persona di rientrare a casa. Se servisse l'aiuto di altro personale anche questo dovra' indossare, guanti a perdere, mascherina chirurgica e visiera.			
	In questo caso vengono registrati, nome, ora e cosa si e' fatto per gestire la situazione.			
	Dopo che la persona ha lasciato l'edificio, il locale dove e' stata fatta sostare verra' igienizzato con una soluzione di acqua e ipoclorito di sodio (equivalente di un bicchiere di ipoclorito in cinque litri di acqua). Prima di questa igienizzazione nessuno dovra' accedere al locale.			

AUTODICHIARAZIONE AI SENSI DEGLI ARTT. 46 E 47 D.P.R. N. 445/2000

Il sottoscritto _____, nato il ___/___/_____

a _____ (prov. _____)

Documento di riconoscimento _____ n. _____, del _____

Ruolo (docente, ATA, studente, genitore, altro) _____

consapevole delle conseguenze penali previste in caso di dichiarazioni mendaci a pubblico ufficiale (art. 495 C.P.)

DICHIARA SOTTO LA PROPRIA RESPONSABILITÀ

- di non essere stato sottoposto negli ultimi 14 giorni alla misura della quarantena o di isolamento domiciliare e di non essere stato in contatto negli ultimi 14 giorni con persone sottoposte ad analoghe misure
- di non essere attualmente positivo al Covid-19 e di non essere stato in contatto negli ultimi 14 giorni con persone risultate positive al Covid-19
- di non avere né avere avuto nei precedenti 3 giorni febbre superiore a 37,5 °C o altri sintomi da infezione respiratoria e di non essere stato in contatto negli ultimi 3 giorni con persone con tali sintomi

Solo per i lavoratori di questo Istituto, dichiara inoltre:

- di essere a conoscenza dei contenuti dell'art. 20 del D.Lgs. 81/2008, relativo agli obblighi dei lavoratori
- di essere a conoscenza delle attuali misure anti-contagio e di contrasto all'epidemia Covid-19 di cui al Protocollo Covid-19 predisposto dall'Istituto

Il sottoscritto dichiara inoltre di essere a conoscenza che i dati personali forniti nella presente dichiarazione sono necessari per la tutela della salute propria e di tutte le altre persone presenti all'interno di questa struttura; pertanto presta il proprio esplicito e libero consenso al loro trattamento per le finalità di cui alle norme in materia di contenimento e gestione dell'emergenza da Covid-19.

- Il proprio consenso al trattamento dei dati personali contenuti nella presente dichiarazione.

Data _____

Firma _____

WTD

misure igienico-sanitarie

- | | |
|---|--|
| <p>1.
lavarsi spesso le mani.
Usate i dispenser di sapone e le soluzioni idroalcoliche messe a disposizione</p> | <p>2.
evitare il contatto ravvicinato con persone che soffrono di infezioni respiratorie acute;</p> |
| <p>3.
evitare abbracci e strette di mano;</p> | <p>4.
mantenere, nei contatti sociali, una distanza interpersonale di almeno un metro;</p> |
| <p>5.
praticare l'igiene respiratoria (starnutire e/o tossire in un fazzoletto evitando il contatto delle mani con le secrezioni respiratorie);</p> | <p>6.
evitare l'uso promiscuo di bottiglie e bicchieri, in particolare durante l'attività sportiva;</p> |
| <p>7.
non toccarsi occhi, naso e bocca con le mani;</p> | <p>8.
coprirsi bocca e naso se si starnutisce o tossisce;</p> |
| <p>9.
non prendere farmaci antivirali e antibiotici, a meno che siano prescritti dal medico;</p> | <p>10.
pulire le superfici con disinfettanti a base di cloro o alcol;</p> |
| <p>11. è fortemente raccomandato in tutti i contatti sociali, utilizzare protezioni delle vie respiratorie come misura aggiuntiva alle altre misure di protezione individuale igienico-sanitarie.</p> | <p>Art. 3 Dpcm 26/4/2020
misure urgenti di contenimento del contagio sull'intero territorio nazionale
ALLEGATO 4
Misure igienico-sanitarie</p> |

NO1810101 B010

WTD

Link documentazione WTD

<https://www.bleasnyshare.com/Forms/ViewForm.aspx?FormKey=A14A8BUTH41417P39V2ZUJL82RBEDX1AJ>

we care about future



Corona Virus

	<p>Lavare le mani per almeno 40/60 secondi con acqua e sapone oppure con gel disinfettante. Ripetere il lavaggio frequentemente</p>		<p>Uso di guanti a perdere (monouso in nitrile) ogni qualvolta ci sia contatto con materiale organico o uso di attrezzature non sanificabili. Smaltimento dei guanti dopo ogni uso evitando ogni contatto con la parte contaminata</p>
	<p>Evitare assembramenti di persone.</p>		<p>Mantenere almeno 2 mt. di distanza.</p>
	<p>Proteggere naso e bocca con mascherina chirurgica, quando non sia garantita la distanza minima dalle altre persone.</p>	<p>Esami di maturità: docenti, studenti e personale devono Indossare la mascherina chirurgica per tutto il tempo all'interno della scuola.</p>	<p><i>Documento tecnico per lo svolgimento degli esami di maturità'.</i></p>
	<p>Evitare l'uso promiscuo di attrezzature (strumenti di lavoro, telefoni, ecc.) e ove questo non sia possibile utilizzare guanti monouso.</p>	<p>Sanificare frequentemente le attrezzature con soluzione di acqua e candeggina (un bicchiere di candeggina in 5 litri di acqua o altro prodotto sanificante).</p>	<p>Arieggiare frequentemente i locali.</p>

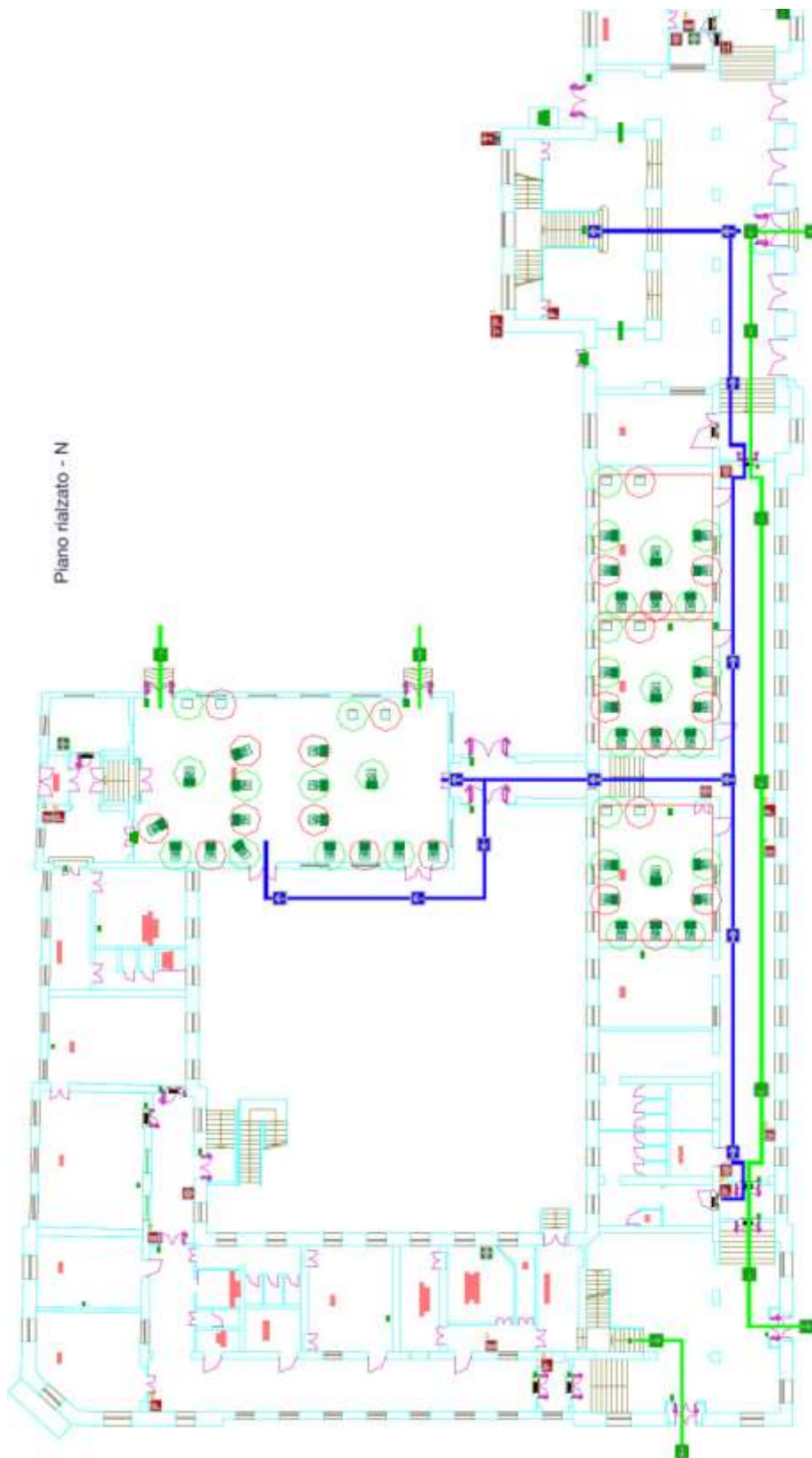
ALLEGATO 4

Consegna materiale	Dovra' essere evitato il piu' possibile l'accesso di fornitori all'interno degli edifici. Il materiale dovra' essere consegnato all'esterno e poi portato all'interno dell'edificio da parte del personale dell'amministrazione.			
	Ove questo non sia possibile e sia necessario l'ingresso dei trasportatori all'interno dell'edificio, questi dovranno essere sottoposti a controllo della temperatura e compilare la dichiarazione allegata alla procedura di accesso degli edifici.			
	Al momento dell'ingresso nell'edificio i trasportatori dovranno igienizzare le mani con il lavaggio o l'uso di gel alcolici e indossare la mascherina chirurgica.			
	Anche ove sia necessario l'accesso del trasportatore all'interno dell'edificio, sia il percorso all'interno dell'edificio che il tempo di permanenza dovra' essere ridotto al minimo.			

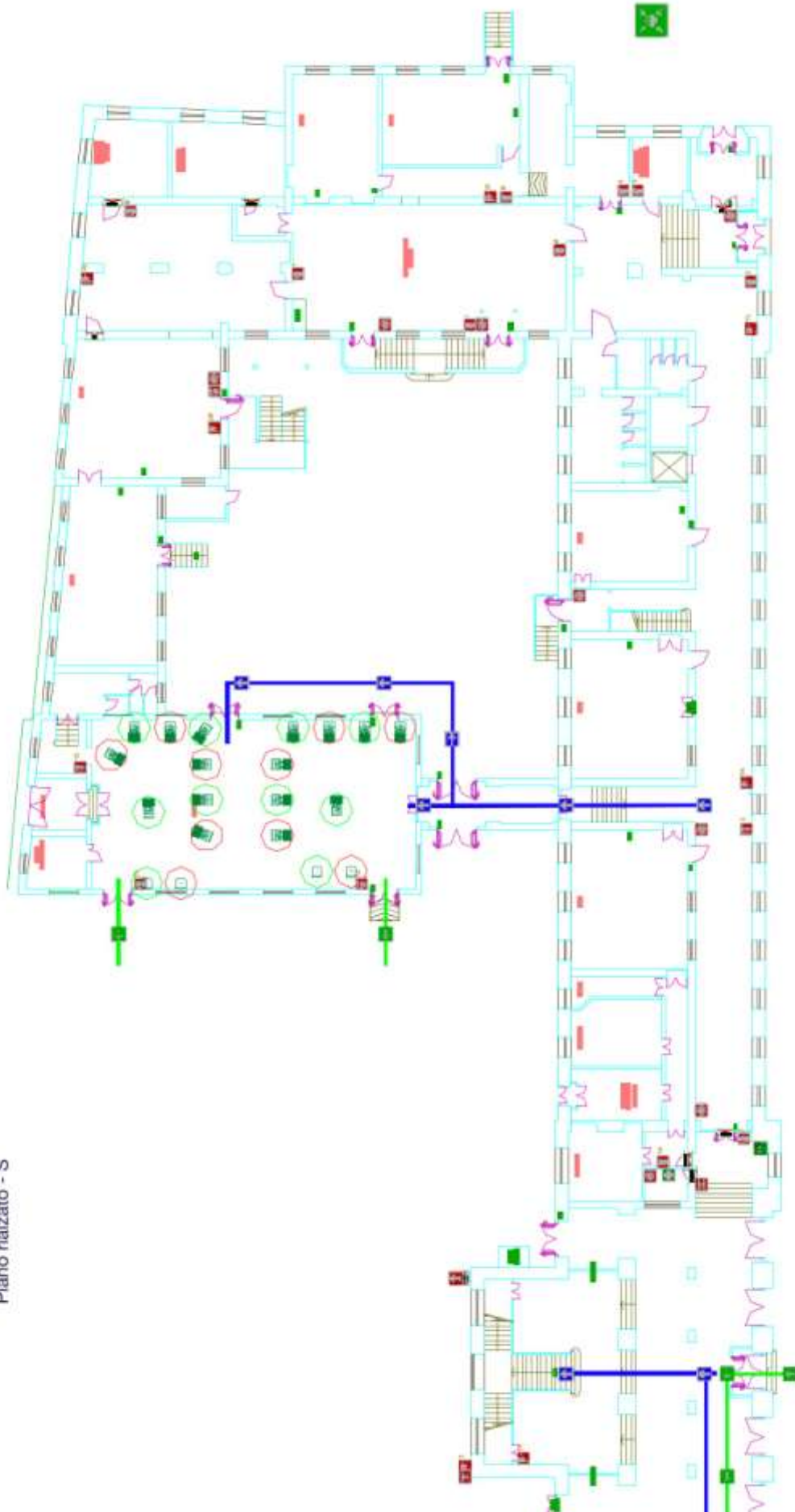
ALLEGATO 5 – DISPOSIZIONE DELLE COMMISSIONI

LEGENDA

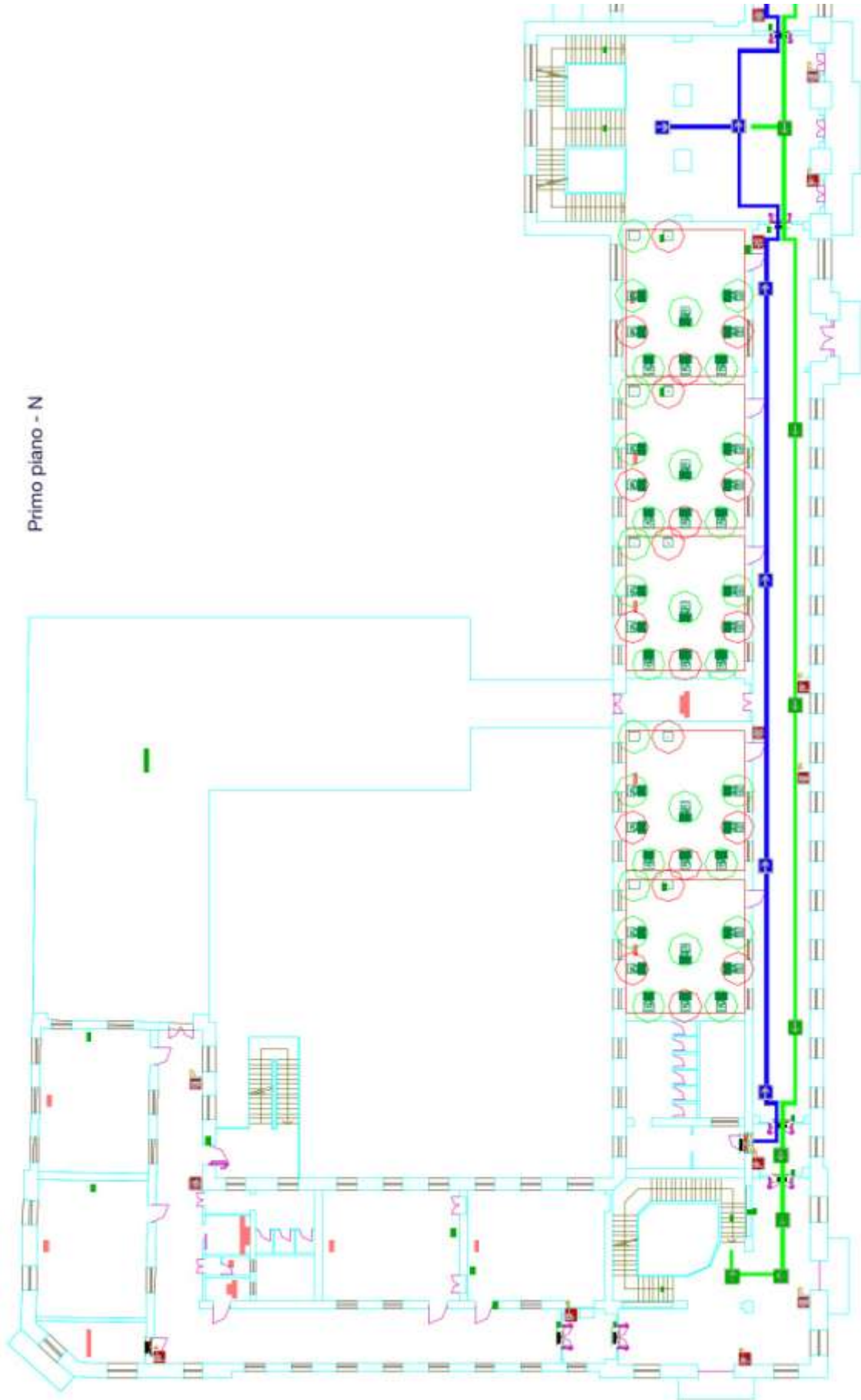




Piano rialzato - S



Primo piano - N

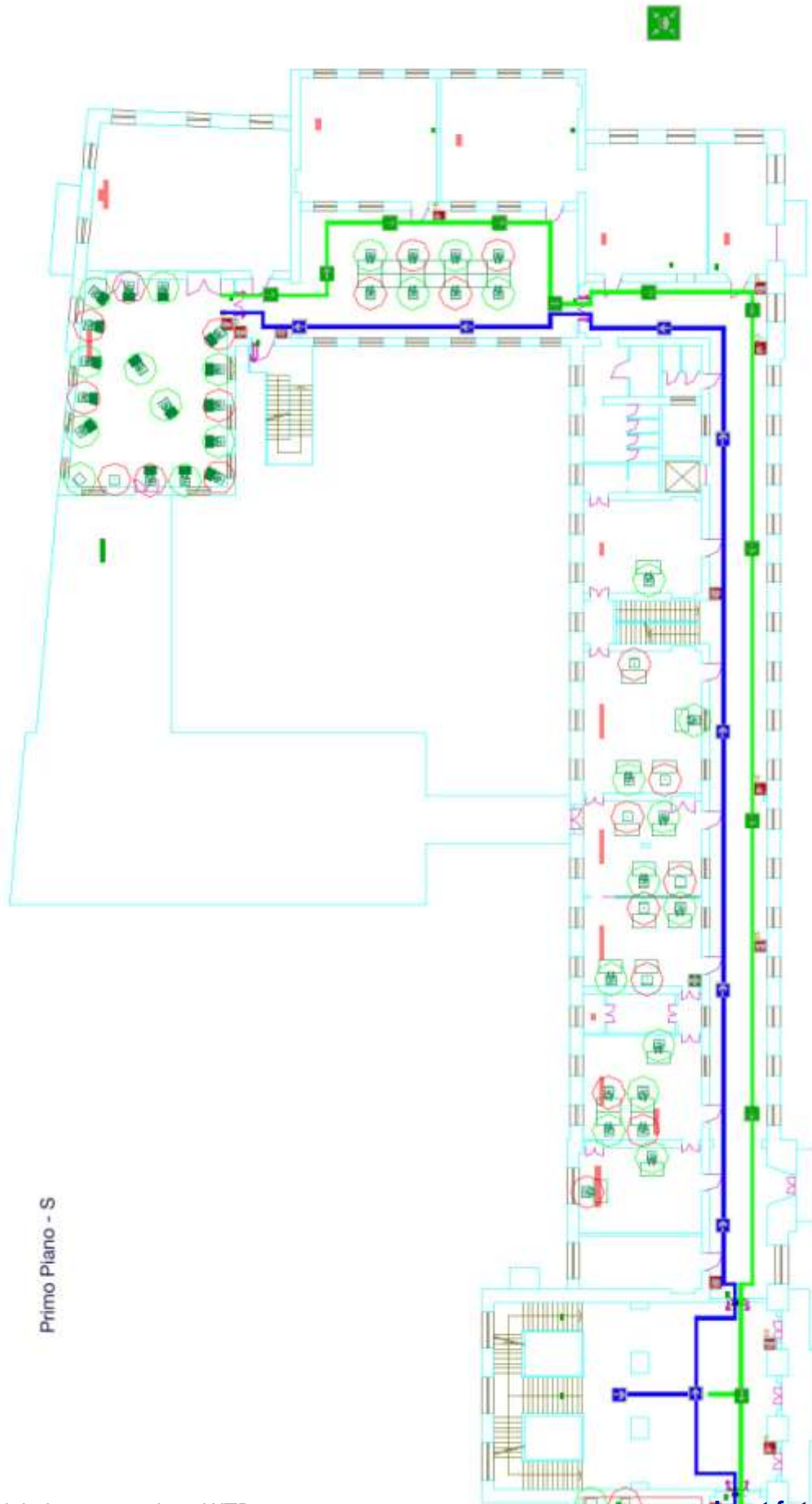


WTD

Link documentazione WTD

<https://www.filesanywhere.com/Forms/Viewform.aspx?Formkey=A14A1BUTHJ417P39V2ZUUL2RBBERXIAJ>

we care about future



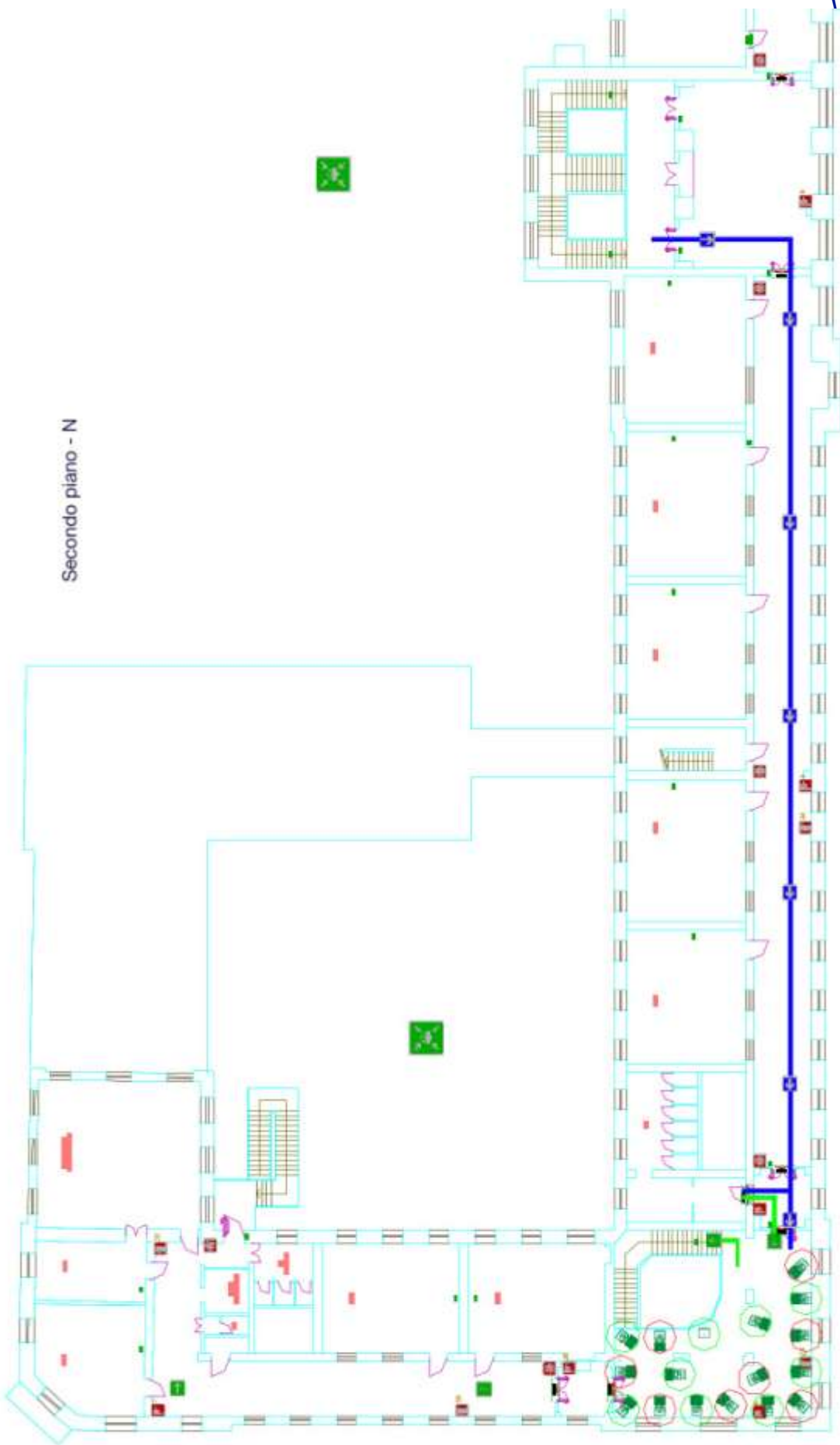
Primo Piano - S

[Link documentazione WTD](#)

<https://www.filesanywhere.com/Forms/Viewform.aspx?Formkey=A14A1BUTHJ417P39V2ZUUL2RBERXIAJ>

we care about future

Secondo piano - N



WTD

Allegato 6 - Decalogo MS delle regole di prevenzione

http://www.salute.gov.it/imgs/C_17_opuscoliPoster_433_allegato.pdf

Allegato 7 - Manifesto MS sulle corrette modalità di lavaggio delle mani

http://www.salute.gov.it/imgs/C_17_opuscoliPoster_340_allegato.pdf

Allegato 8 - Istruzioni video su modalità corrette di utilizzo dei DPI

- ✓ Come indossare la mascherina chirurgica
<https://www.youtube.com/watch?v=vdJQqF-KTxk>
- ✓ Come lavarsi e disinfettarsi le mani con sapone o soluzione alcolica (anche indossando i guanti)
<https://www.youtube.com/watch?v=yYBvjnBxdng>
- ✓ Come togliersi i guanti monouso
<https://www.instagram.com/tv/B-zXSU6ANvG/?igshid=1fzj8m0zhmx6n>