

QUMI WiFi 無線網卡

使用手冊

(機型：QW-Wifi11)

版本：1.0

日期：2012年6月

目錄

1. 零組件明細	2
2. QUMI WiFi 無線網卡 (QW-WiFi11) 簡介	2
3. 將 WiFi 無線網卡插入 QUMI	3
4. WiFi.....	3
5. 網路瀏覽器	4
6. WiFi 畫面	5
6.1. 在筆記型電腦或 PC (Windows & MAC) 上安裝及啟用應用程式	
6.2. 在 iOS(iphone/ipad/ipod) 裝置上安裝及啟用 APP	
6.3. 在 Android 裝置上安裝及啟用 APP	

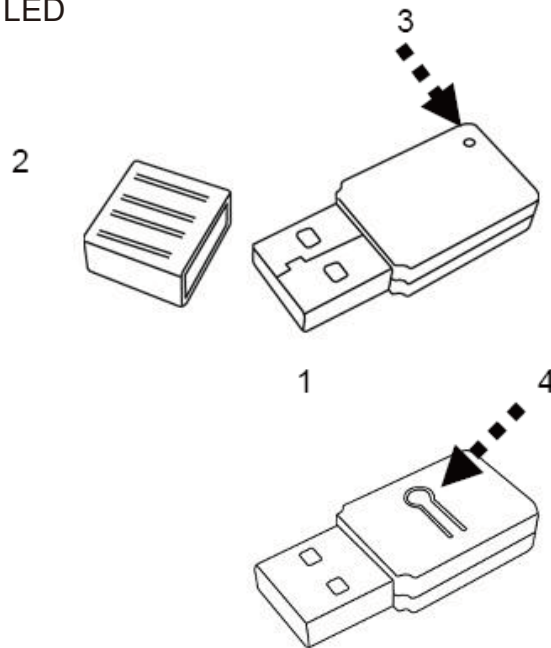


1. 零組件明細

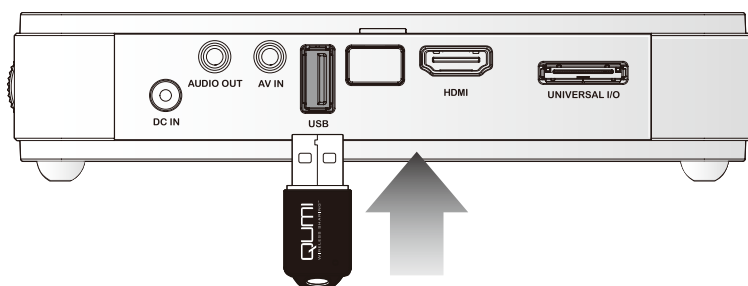
- * USB 無線網卡 x1
- * 簡易啟用說明 x1
- * 保固卡 x1
- * 安全卡 x1
- * CD x1 { MirrorOP 程式 (Windows 及 MAC) / PtG 轉換程式
多語言 QSG / 使用手冊 }

2. QUMI WiFi 無線網卡 (QW-WiFi11) 簡介

1. USB 接頭
2. 護蓋 (不使用時保護 USB 接頭)
3. 連結 / 使用 LED
4. QW-Wifi11



3. 將 WiFi 無線網卡插入 QUMI




4. Wifi



開啟 Wifi

若插入選購的 Q5 WIFI USB 網路卡，即可連接 Wi-Fi 用網路瀏覽器上網。

開啟 Wifi，執行下列操作：

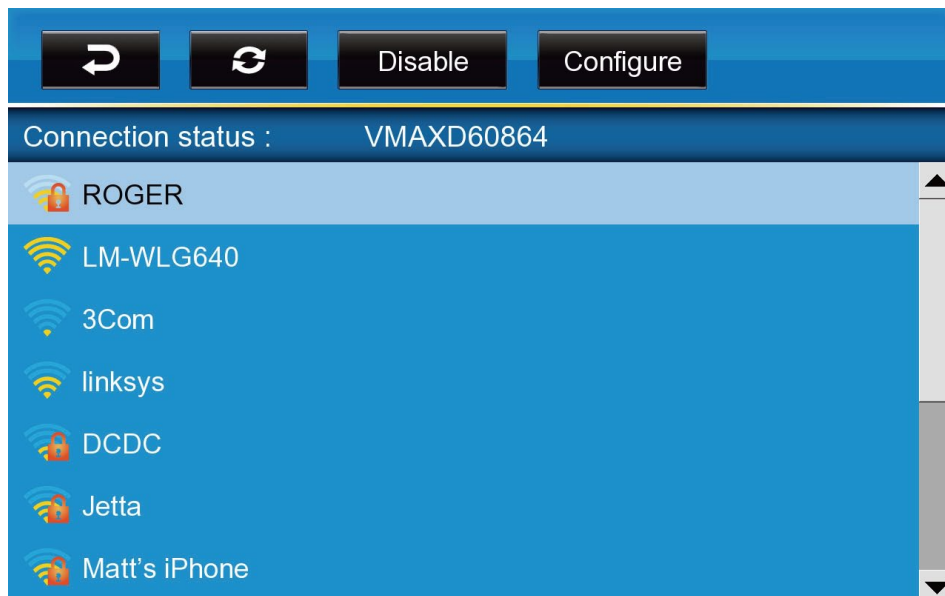
1. 按 ◀ 或 ▶ 按鈕，在媒體套件選單中選擇 Wifi 圖示。
2. 按 ⬅ 輸入 Wifi 設定。
3. 按 ◀ 或 ▶ 按鈕選擇啟用然後按下 ⬅ 開啟 Wifi 功能。
4. 按 ◀ 或 ▶ 按鈕選擇 ，然後按 ⬅ 搜尋 AP。
5. 按 ▲ 或 ▼ 按鈕選擇存取點，然後按 ⬅ 進行連線。

備註：

1. Wifi 功能僅限搭配 Q5 的選購網路卡時才可使用。
2. 按遙控器的上一頁，返回功能區的頂端。您可在此重新整理存取點清單。
3. 按下一頁在功能區內移至存取點清單的底部。

控制介面

Wifi 設定含有下列控制項目：



動作	說明
	返回主視窗。
	重新掃描所有存取點。
	啟用／停用 Wifi。
	Wifi 組態。

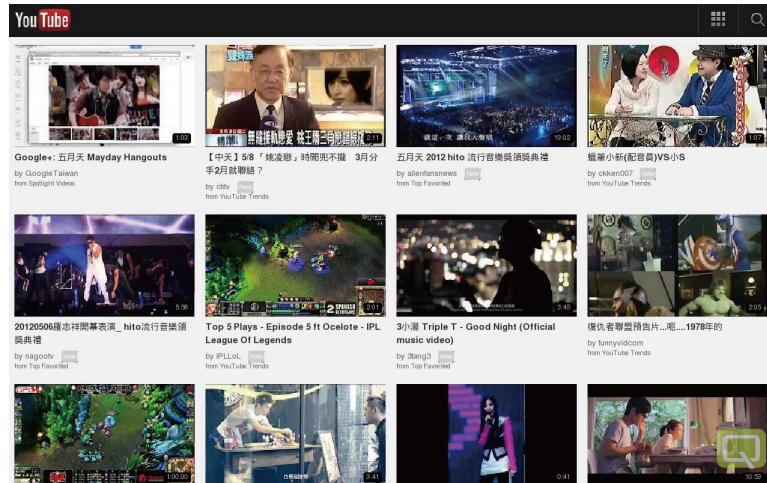


5. 網路瀏覽器



瀏覽網站

1. 將選購的 Q5 Wi-Fi 網路卡插入 Qumi 的 USB 插槽中。
2. 按遙控器上的 ▲ ▼ ◀ ▶ 控制游標。請參閱頁 4 的遙控。
3. 使用遙控器控制瀏覽操作。按下 Q 圖示（右下角）存取網址列。
4. 按 ◀ 顯示虛擬鍵盤，或在網址列中按 Q。



備註：

將 USB 分享器插入 Qumi 的 USB 插槽中，即可將選購的 Q5 Wi-Fi 網路卡、鍵盤以及滑鼠連接 USB 分享器，讓上網更加便利。

控制介面

主選單含有下列控制項目：

動作	說明
	返回上一頁。
	前往下一頁。
	重新載入目前的頁面／停止載入目前頁面。
	返回首頁。
	進入書籤頁面。
	在書籤中新增／刪除目前頁面。
<input data-bbox="311 1899 513 1926" type="text" value="http://m.youtube.com/#/home"/>	點選即可進入網址輸入頁面。
	放大／縮小頁面。
	清除記錄並離開瀏覽器。

6. WiFi 畫面



控制介面

WiFi 顯示器包含以下控制項目：

Wifi Display

Link mode: Wireless(WiFi)

Projector SSID: Qumi5_AP

IP setting: Use default IP Use other IP

IP address: 192 . 168 . 9 . 99

Netmask: 255 . 255 . 255 . 0

Gateway: 192 . 168 . 9 . 99

DNS: 192 . 168 . 9 . 99

動作	說明
	開始透過 Wi-Fi 播放媒體。
投影機 SSID	在此輸入服務組識別碼。
IP 設定	選擇使用預設 IP，自動配置 IP 設定值，或使用其他 IP 手動配置 IP 設定值。
IP 位址	在此配置投影機的 IP 位址。
網路遮罩	在此配置子網路遮罩。
通道閘	在此配置預設通道閘的 IP 位址。
DNS	在此配置 DNS 伺服器的 IP 位址。

備註：

WiFi 與網路瀏覽器功能限搭配 Q5 選購網路卡時才可使用。



6.1. 在筆記型電腦或 PC (Windows & MAC) 上安裝及啟用應用程式

請用隨附的光碟安裝應用程式。

安裝完成後，MirropOP-Liteicon 圖示會出現於螢幕上：

1) 按兩下即可執行 MirrorOP-Lite 用戶端程式。



2) 即顯示可用的 AP 清單（Auto WiFi 連結啟用時）。

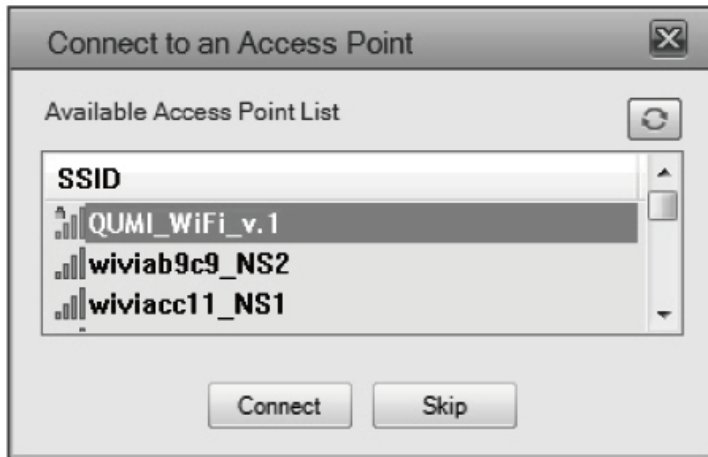
3) 程式開始搜尋配備 WiFi 無線網卡的 QUMI 。

4) 點選找到的配備 WiFi 無線網卡的 QUMI 後，即可開始投影。

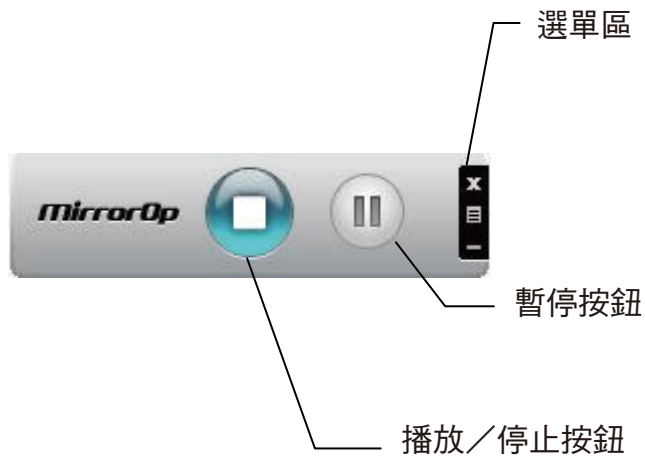
- 搜尋裝置





- Auto WiFi 連結功能啟用後，列出全部可用的 AP 清單。





6.1.1. 主使用者介面



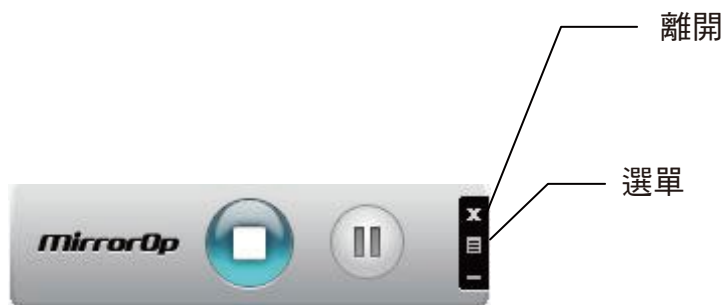
6.1.2. 螢幕投影

點選  按鈕選擇全螢幕，即可將主螢幕立即投到顯示器上，點選  按鈕，凍結投影畫面



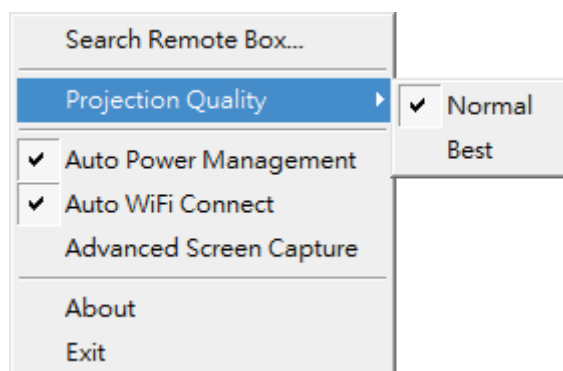
按鈕	說明
	全螢幕投影
	暫停投影

6.1.3 選單說明



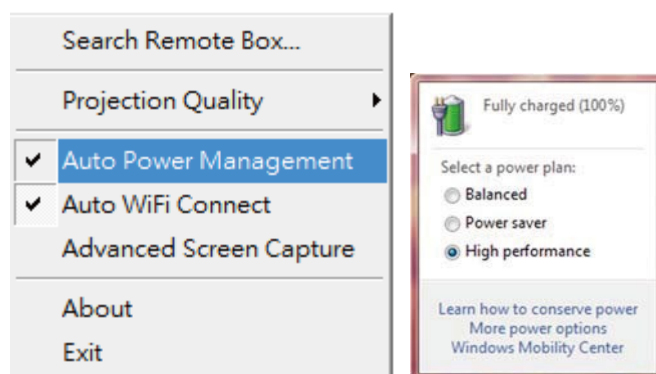
6.1.4 投影品質

從<投影品質>調整影像。高品質必須搭配高頻寬；預設品質為正常。



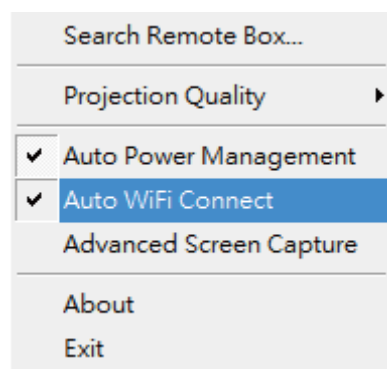
6.1.5 自動電源管理

<自動電源管理>為獲得最高的投影效能，應用程式會將 PC 的視窗系統電源管理計畫改為「最高效能」。您可點選「自動電源管理」選項停用或啟用此一功能，並立即還原您的電源管理計畫。



6.1.6 自動 WiFi 連線

點選<自動 WiFi 連線>啟用 AWZC 功能，減少 WiFi 連線的步驟。

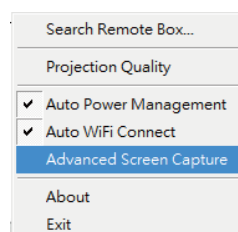


6.1.7 進階畫面擷取

點選<進階畫面擷取>，即可在連接的螢幕上查看技巧視窗及其他（含主 UI 在內的）多層式視窗。

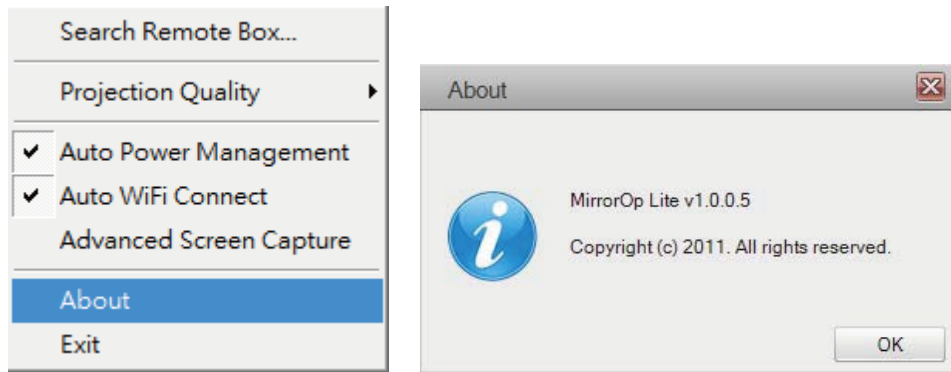
但從 PC 螢幕投影時，滑鼠游標會不停的閃爍！

* 啟用／停用「進階畫面擷取」。



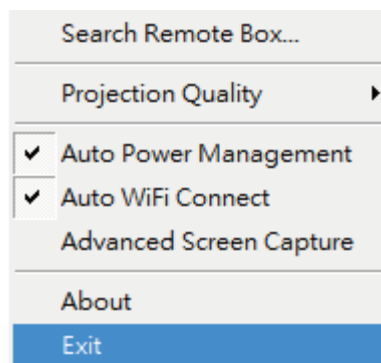
6.1.8 關於

點選<關於>查看系統資訊，包括產品型號、用戶端程式版本、IP 位址及其他資訊。



6.1.9 離開

點選<離開>結束應用程式，這會停止目前的播放狀態並立即結束應用程式。



6.2. 在 iOS(iphone/ipad/ipod) 裝置上安裝及啟用 APP :

6.2.1 從 App Store 下載 APP



- 開啟手機的 WiFi。
- 將手機連上網際網路。
- 啟動 App Store。
- 下載 MobiShow 應用程式。(圖 1)
- 按提示完成安裝。

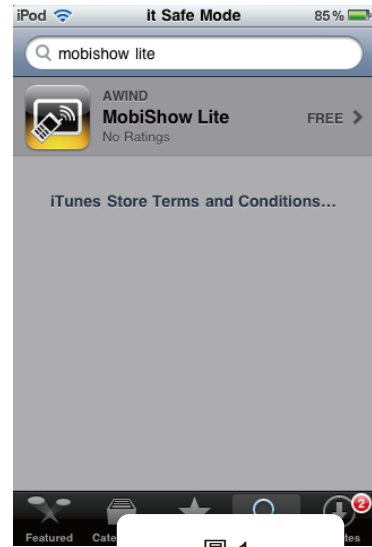


圖 1

6.2.2 用 iTunes 上傳檔案



- 點選 iTunes 啟動應用程式
- 將 iPhone/iPod/iPad 連上 PC/筆記型電腦。
- 點選 iPhone/iPod/iPad 裝置。(步驟 1)
- 點選 Apps 清單。(步驟 2)
- 點選 MobiShow 即可查看用 MobiShow Lite 上傳的任何檔案。(步驟 3)
- 點選新增按鈕，選擇要上傳 iPhone/iPod/iPad 的檔案。(步驟 4)



6.2.3 在 iOS 裝置上使用 Mobishow


- A. 啟用 WiFi，連接已有 Mobishow 相容裝置連上的 AP。
- B. 選擇 MobiShow 圖示 ，啟動用戶端軟體。
- C. MobiShow 用戶端程式即自動開始搜尋 MobiShow 相容的裝置。
(圖 2)
- D. 選擇 MobiShow 裝置，登入頁面會隨即顯示。輸入登入碼後按登入按鈕。(圖 3)



圖 2



圖 3



圖 4



6.2.4 相片



您可用 MobiShow 經 QUMI 將手機的照片投到大螢幕上。照片會顯示於大螢幕而非手機的小螢幕上。

開啟並選擇照片檔案，然後經 QUMI 投影到大螢幕上。



圖 6

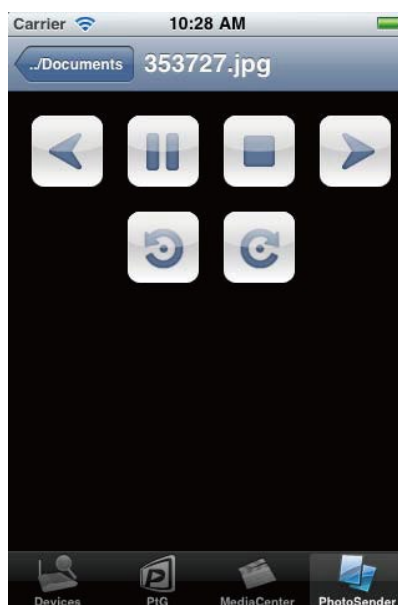


圖 7

按鈕	說明
	返回上一個照片檔案。
	開始／暫停幻燈秀。
	停止幻燈秀。
	前進到下一個照片檔案。
	逆時針轉 90 度。
	順時針轉 90 度。

6.2.5 PtG



您可用 MobiShow 的 PtG 功能，不透過 PC 進行互動式簡報。PtG 檔案開啟後，PtG 幻燈片會被投影，後續的畫面會顯示在您的手機上，以便控制 PtG 簡報。

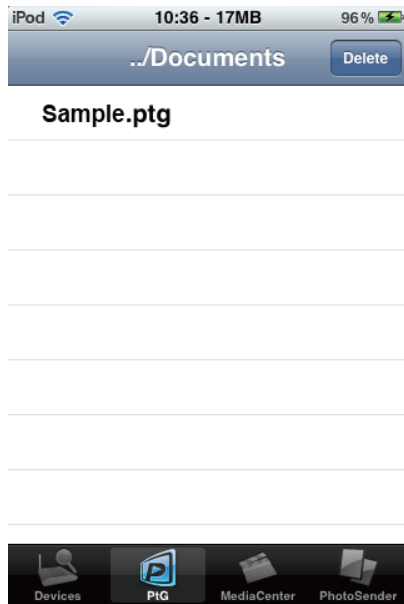


圖 8



圖 9

按鈕	說明
	返回上一頁。
	返回上一步驟。
	前進到下一步驟。
	前往下一頁。
	播放下一步驟。
	停止投影。

備註：

請先用「PtG converter.exe」程式將檔案轉為 PtG 格式。





6.2.6 使用 PtG 轉檔程式

- A. 從開始選單的所有「程式」的「PtG 轉檔程式」資料夾開啟「PtG 轉檔程式」，啟動後如下的控制面板即顯示於電腦桌面上。



圖 12

- B. 點選「 轉換」按鈕，選擇 PowerPoint PPT 檔案進行轉換。PtG 轉檔程式即開啟 PowerPoint 檔案並轉為 PtG 格式，轉換進度會顯示於桌面上。
- C. 點選「 預覽」按鈕放大或縮小預覽視框。點選「 播放」播放 PtG 檔案，或點選「 開啟」選擇 PtG 檔案。

6.3. 在 Android 裝置上安裝及啟用 APP

6.3.1 從 Google Play (Play Store APP) 下載 APP




- A. 開啟手機的 WiFi。
- B. 將手機連上網際網路。
- C. 開啟 Store 後下載 MobiShow 應用程式。(圖 1)
- D. 按提示完成安裝。



圖 1

6.3.2 在 Android 手機上使用 MobiShow

- A. 啟用 WiFi，連接已有 MobiShow 相容裝置連上的 AP。
- B. 選擇「MobiShow」圖示 ，啟動用戶端軟體。
- C. MobiShow 用戶端程式即自動開始搜尋 MobiShow 相容的裝置。
(圖 2)
- D. 選擇 MobiShow 裝置，登入頁面會隨即顯示。(圖 3)
- E. 輸入登入碼後按連接按鈕。
(連接的裝置如已停用登入碼保護，即可直接按連接鈕。)

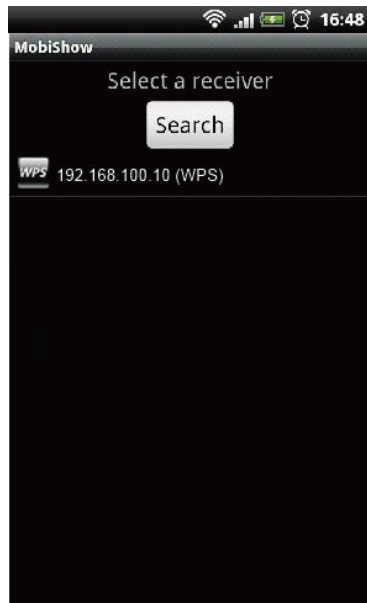


圖 2

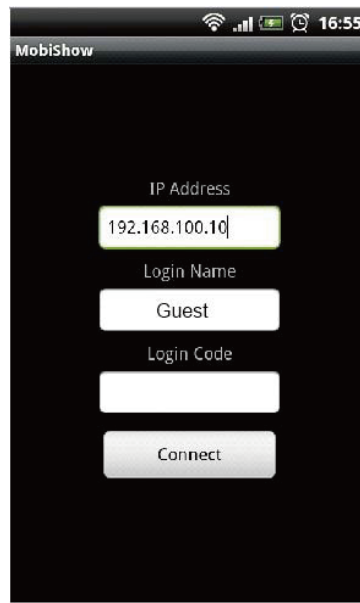


圖 3

- F. 選擇「Photo」圖示進行圖片檔案投影。
- G. 選擇「PtG」圖示，不透過 PC 用 Presentation-to-Go 進行簡報。(PtG)

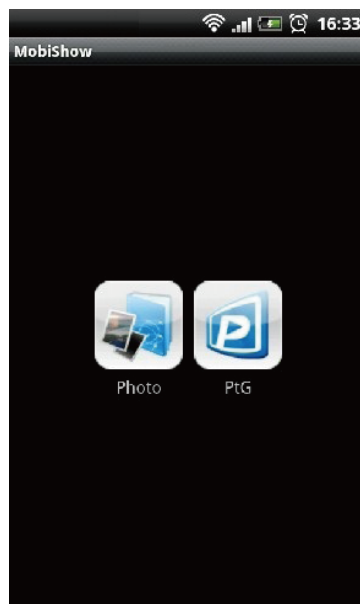


圖 4

6.3.3 相片



您可用 MobiShow 將手機的照片投到大螢幕上，照片會顯示於大螢幕而非手機的小螢幕上。

開啟並選擇照片檔案，然後透過 MobiShow 相容裝置投影到大螢幕上。

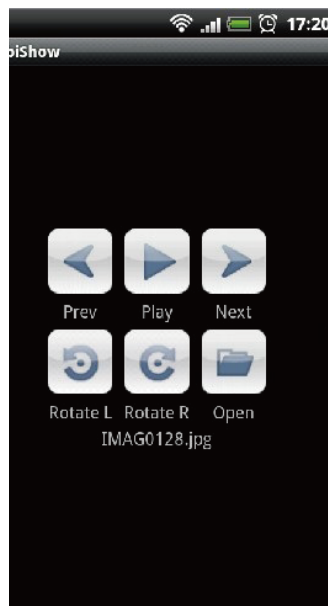


圖 5

按鈕	說明
	返回上一個照片檔案。
	開始/停止幻燈秀。
	前進到下一個照片檔案。
	逆時針轉 90 度。
	順時針轉 90 度。
	開啟相片檔案。



6.3.4 PtG

您可用 MobiShow 的 PtG 功能，不透過 PC 進行互動式簡報。PtG 檔案開啟後，PtG 幻燈片會被投影，後續的畫面會顯示在您的手機上以便控制 PtG 簡報。

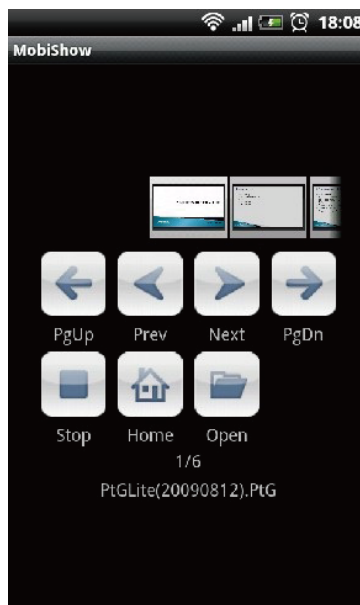


圖 6

按鈕	說明
	返回上一頁。
	返回上一步驟。
	前進到下一步驟。
	前往下一頁。
	停止投影。
	返回首頁。
	開啟 PtG 檔案。

備註：





請先用「PtG converter.exe」程式將檔案轉為 PtG 格式。

6.3.5 使用 PtG 轉檔程式

- A. 從開始選單的所有「程式」的「PtG 轉檔程式」資料夾開啟「PtG 轉檔程式」，啟動後如下的控制面板即顯示於電腦桌面上。



圖 8

- B. 點選「 轉換」按鈕，選擇 PowerPoint PPT 檔案進行轉換。PtG 轉檔程式即開啟 PowerPoint 檔案並轉為 PtG 格式格式，轉換進度會顯示於桌面上。
- C. 點選「 預覽」按鈕放大或縮小預覽視框。
- 點選「 播放」播放 PtG 檔案，或點選「 開啟」選擇 PtG 檔案。

