



Rallye romain à travers Arlon

Quelques explications sur le parcours :

Vous allez parcourir l'étendue du *vicus* (ville romaine) d'*Orolaunum* (nom antique d'Arlon) afin de découvrir les sites et les vestiges gallo-romains de la ville. Depuis 2003, la surface reconnue du vicus arlonais a plus que doublé. En effet l'implantation de l'habitat urbain au sud de la Semois a été très largement prouvé. Des énigmes vous seront proposées, elles vous permettront de trouver votre chemin et d'en apprendre plus sur l'histoire romaine de la ville d'Arlon.

Top chrono, c'est parti !

Heure du départ : _ _ _ _ _

1. Royal Office du Tourisme
2. Musée archéologique
3. Parc Gaspar
4. Tour romaine Jupiter
5. Tour romaine Neptune
6. Nécropole du Hochgericht (Athénée Royal)
7. Nécropole du Galgenberg
8. Nécropole de la Spetz
9. Semois
10. Colonne au dieu cavalier



Vous commencez votre rallye au Royal Office du Tourisme d'Arlon (Hôtel du Nord).



PREMIÈRE ÉNIGME

La maison Garnier, demeure bourgeoise d'un banquier construite au milieu du 19e siècle, subit d'importants travaux pour adapter les lieux à sa nouvelle affectation.

Dans ce bâtiment, André Marchal, muséologue repensa toute la scénographie des collections gallo-romaines.

Quel est le nom de cet endroit, situé tout près d'ici ?





DEUXIÈME ÉNIGME

Là-bas, les enfants jouent.

C'est également à proximité de cet emplacement que dans les années '80, lors de la destruction de la Maison Martha et la construction du bâtiment provincial, fut mis au jour un quartier d'habitations romaines des plus anciennes d'Arlon datant du 1er siècle ap. J.-C.



Dos au Parc Gaspar, descendez et longez les jardins du Palais du Gouverneur. En bas de la rue, dirigez-vous à gauche en direction du Monument du gouverneur Orban de Xivry. Dos à ce monument, descendez tout droit et passez le pont du chemin de fer de la rue Goffaux. Vous apercevrez déjà au loin l'Athénée construit à l'emplacement de la nécropole romaine du Hochgericht.

LE SAVIEZ-VOUS?

Les nécropoles romaines se situaient en dehors de la ville, le long des chaussées romaines.



Continuez votre descente jusqu'au deuxième rond-point. Arrêtez-vous au croisement de la rue Goffaux et de l'avenue Patton.

Observez attentivement la sculpture face à vous.



TROISIÈME ÉNIGME

Quels sont les matériaux employés ? Entourez la bonne réponse.

Argent - inox - bronze - cuivre - argile - acier inox

Le bronze est l'alliage de deux autres métaux, lesquels ? Entourez la bonne réponse.

laiton et étain - cuivre et étain - cuivre et argent

Madame Bettina Scholl-Sabatini, auteur de cette sculpture en bronze dénommée «Source de la Semois» explique : “L’eau est représentée sous forme de bandes en bronze, laquelle sort d’une cruche réalisée également en bronze. La cruche est maintenue en porte-à-faux par un pilier en acier inox de plus ou moins 7 mètres de haut.” L’œuvre mesure 5 m sur 3.

Grâce aux diverses fouilles menées par le Service Public de Wallonie, l’économie de production d’*Orolaunum vicus* a été mieux cernée. On peut citer la sidérurgie, la teinturerie, le foulage, le tournage du bois, la dinanderie, la refonte du verre, la tableterie ou travail de l’os, la cordonnerie et la présence d’ateliers de potiers locaux.



Ces fouilles ont été menées entre 2003 et 2006, sous les immeubles à appartements (ancien site industriel Neu, construction d’un bassin d’orage), à la rue de la Meuse et à la rue de la Semois et ont permis de mettre au jour des habitations de la fin Ier - IVème siècle ap. J.-C., des bâtiments artisanaux ainsi que 50 m de voirie bordée de fossés.

Le milieu humide s’est révélé excellent pour la conservation des éléments d’origine organique.

Vous vous situez, dans ces quartiers, au plus bas du *vicus d'Orolaunum*, regardez en direction du haut de la ville et imaginez l'étendue de cette ville romaine habitée jusqu'à son sommet. L'ambiance romaine, le bruit des chariots, le cri des enfants qui jouent, le travail des artisans...



A présent, il est temps de reprendre la *via romana* (voie romaine), remontez la rue Goffaux et passez à nouveau en-dessous du pont.



QUATRIÈME ÉNIGME



Prenez ensuite la rue portant le nom des bains publics à l'époque romaine :

rue des _ _ _ _ _ romains.

Une fois dans cette rue, marchez à la manière d'un légionnaire, vous devez parcourir 540 pas avant d'atteindre votre destination.

LE SAVIEZ-VOUS?

Dans l'Antiquité romaine, on utilisait douze unités de mesure : le doigt, l'once (ou pouce), la paume, le pied (29,6 cm), la coudée, le pas (0,741 m), le double pas, la perche, la longueur d'arpent, le stade, le mille (mille pas = 1 481,50 m) et la lieue (= 2 222 m).

Sachant qu'un pas mesure 0,741 m, quelle est la distance que vous venez de parcourir en mètres ?



Où se situent les vestiges romains sur le site ? _____

Comment appelle-t-on le système de chauffage ? _____

Quels reliefs sont exposés ? Entourez l'intrus.

Le maître d'école - Inscription dédicace à Hercule - Une louve

Par quoi ce site a été occupé jusqu'au XIXe siècle ?



En route vers la fortification !!



CINQUIÈME ÉNIGME



Prenez la rue des Déportés et partez en direction de



T



2

V



Je
Tu
...
Nous
Vous
Ils

Derrière lequel se trouve préservé un vestige d'une hauteur impressionnante.



SIXIÈME ÉNIGME

Je suis le dieu romain qui règne sur le ciel et la terre. Mon homologue gaulois s'appelle Taranis. Mes attributs sont l'éclair, le sceptre, le foudre et l'aigle. Je suis le père de Minerve.

Rendez-vous à la tour _____



SEPTIÈME ÉNIGME

Voici quelques questions que vous devrez vous poser :

A quelle époque a-t-elle été construite ? _ _ _ _ _

Par qui ? Entourez la bonne réponse

La Comtesse Ermesinde - L'armée romaine - Les Templiers



HUITIÈME ÉNIGME



Empruntez à présent la rue du Marché-au-Beurre. Vous arriverez sur la petite place appelée (entourez la bonne réponse):

Place du Marché-au-Beurre - Grand-Place - Place du Vieil Arlon

Observez-bien le profil des maisons sur la moitié de la place. Elles épousent la forme du rempart.





NEUVIÈME ÉNIGME

Dans le renforcement à droite du café l'Insolite, se trouvent les vestiges d'une deuxième tour romaine :

Je suis le frère du dieu des enfers, et j'ai eu un fils à l'apparence d'un cheval avec ma soeur. Je m'occupe essentiellement des fleuves et des sources bien que mon équivalent grec ait la présomption de gérer aussi les océans.
Qui suis-je?

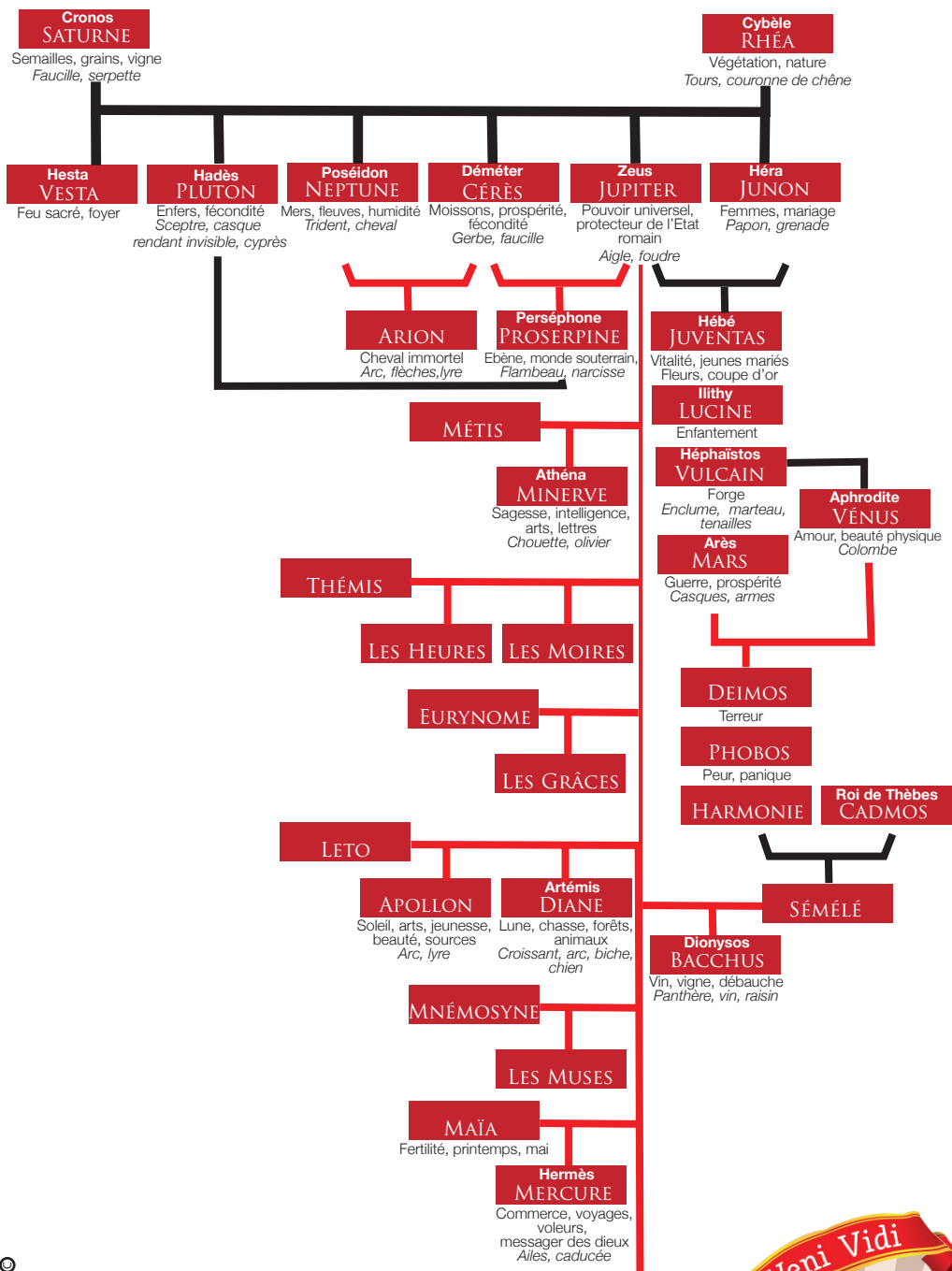
La tour _ _ _ _ _



Empruntez ensuite l'escalier de la Breck, rue du Pont-Levis.

L'escalier recoupe perpendiculairement le mur d'enceinte au niveau de la seconde maison en descendant à gauche aux n°3 et 5 de la rue, et au n°4 à droite.
Au n°4 a notamment été découvert le mausolée de Vervicius, un des plus grands monuments reconstitués au Musée Archéologique.





Votre balade touche à sa fin et il est grand temps de compléter ce mot croisé. Lorsque vous aurez trouvé tous les mots de la grille, vous verrez apparaître (verticalement dans les cases colorées) le nom de la ville d'Arlon à l'époque gallo-romaine.

1. Vous avez commencé la promenade à l'_____ du Tourisme.
2. Sur le rond-point a été sculpté une _____
3. Vous en avez visité deux qui portent des noms de dieux.
4. Sunday est le jour du _____
5. Les thermes en sont : des _____
6. Vous les avez parcourues pendant le rallye. Les _____
7. La ville d'Arlon a été ceinturée par un rempart. Trouver un synonyme.
8. Le bâtiment où sont exposées des pierres gallo-romaines est le _____ archéologique.
9. Le cours d'eau qui prend sa source à Arlon est la _____

1				F			C	
2						H		
3					R			
4	S							
5		B						
6		R						
7				C				T
8								
9						S		

Heure d'arrivée : _____



Editeur responsable
Royal Office du Tourisme d'Arlon Asbl
Rue des Faubourgs, 2
B-6700 Arlon
Téléphone : 063.21.63.60
Fax : 063.22.60.89
info@ot-arlon.be
www.ot-arlon.be

Ouvert du lundi au vendredi de 8h30 à 17h
Week-ends et jours fériés de 9h à 17h

Textes et réalisation :
Groupe « Arlon gallo-romain » de la Commission Tourisme

