
RAPORT PER VLERESIMIN E NDIKIMIT NE MJEDIS

“NDERTIMI I SISTEMIT TE KANALIZIMEVE DHE IMPIANTIT TE TRAJTIMIT TE UJRAVE TE NDOTURA NE VALBONE”

FAZA PROJEKT-ZBATIM



Autoritet Kontraktor: **BASHKIA TROPOJE**

Konsulent:

TRANSPORT HIGHWAY CONSULTING

TROPOJE 2020

TABELA E PERMBAJTJES

1. HYRJE	4
1.1 TE PERGJITHSHME.....	4
1.2 PËRMBLEDHJE E PROJEKTIT DHE KONTEKSTI	5
2. POLITIKAT, KUADRI LIGJOR DHE ADMINISTRATIV	6
2.1 POLITIKAT	6
2.2 KUADRI LIGJOR.....	7
2.3 BAZA LIGJORE	8
2.4 KUADRI INSTITUCIONAL	10
2.5 KUADRI KOMBËTAR PËR RUAJTJEN E NATYRËS.....	11
2.6 APLIKIMI PER DEKLARATE MJEDISORE.....	14
2.7 TË DREJTAT E QYTETAREVE	15
3. KARAKTERISTIKAT E PROJEKTIT	15
3.1 PERSHKRIMI II GJENDJES EKZISTUESE.....	15
3.2 REALIZIMI I PROJEKTIT TE RI.....	17
4. TRASHEGIMIA ARKEOLOGJIKE DHE KULTURORE, TERRENI DHE PEISAZHI	18
4.1 TRASHEGIMIA ARKEOLOGJIKE DHE KULTURORE	18
4.1.1 Ndikimet në Trashëgiminë Arkeologjike dhe Kulturore	18
4.1.2 Masat zbutëse për arkeologjinë dhe trashëgiminë kulturore	18
4.2 TERRENI DHE PEISAZHI	18
4.2.1 Karakteri i Terrenit	18
4.2.2 Ndikimi në terren dhe peisazh	19
4.2.3 Masat Lehtësuese për Terrenin dhe Peisazhi	20
5. BURIMET NATYRORE	20
5.1 KLIMA.....	20
5.2 GJEOMORFOLOGJIA, GJELOGJIA DHE TOKAT.....	21
5.2.1 Gjeomorfologjia dhe Gjeologjia.....	21
5.2.2 Ndërtimi gjeologo-tektonik i rajonit.....	21
5.2.3 Sizmiciteti	23
Tokat	24
5.2.4 Ndikimi gjatë Fazës së Ndërtimit për Dherat dhe Masat Lehtësuese.....	24
5.3 HIDROLOGJIA, UJERAT SIPERFAQESORE DHE NENTOKESORE	25
5.3.1 Hidrologjia	25
.....	27
.....	27

<i>Ndikimet gjatë fazës së ndërtimit për hidrologjinë, ujërat sipërfaqësore dhe nëntokësore.....</i>	<i>27</i>
5.3.2 <i>Masat e lehtësimit për hidrologjinë, sipërfaqet dhe ujërat nëntokësore</i>	<i>28</i>
5.4 HABITATI DHE BIODIVERSITETI.....	29
5.4.1 <i>Përshkrimi i habitateve dhe specieve</i>	<i>29</i>
1. BIMËT MJEKSORE.....	31
2. TABELA BIMËT MJEKSORE.....	31
3. FAUNA	32
4. AMFIBËT	32
5. TABELA AMFIBËT	32
6. TABELA REPTILËT.....	33
6.1.1 <i>Ndikimi i ndërtimit në mjedis, biodiversitetin dhe masat lehtësuese.....</i>	<i>33</i>
6. MJEDISI NJEREZOR.....	36
6.1 <i>CILEZIA E AJRIT</i>	<i>36</i>
7. NDIKIME NË INFRASTRUKTURËN RRUGORE SHITESË DHE TRANSPORT	37
8. NDIKIMET NGA TRAFIKU (RRUGA, AJRI, UJI) QË LIDHEN ME PROJEKTIN.....	37
9. NDIKIMET NË FLORË, FAUNË DHE GJEOLOGJI	37
NDIKIM ME RREZIKIM ME NDËRHYRJE NË BIMËT E UJIT	37
NDIKIME ME RREZIKIM ME NDËRHYRJE NË KAFSHËT E UJIT.....	38
NDIKIMET MBI FLORË DHE FAUNË NDIKIMI MBI FLORË.....	38
9.1.1 <i>Ndikimi gjatë fazës së ndërtimit.....</i>	<i>41</i>
9.1.2 <i>Masat lehtësuese për cilësinë e ajrit.....</i>	<i>41</i>
9.2 ZHURMA.....	42
9.2.1 <i>Ndikimi i zhurmës gjatë fazës së ndërtimit dhe masat e përshatshme lehtësuese</i>	<i>44</i>
9.3 KOMUNITETI LOKAL DHE SOCIAL-EKONOMIA	45
9.3.1 <i>Mjedisi Ekzistues</i>	<i>45</i>
<i>Gjenerimi i mbetjeve inerte sipas qarqeve</i>	<i>46</i>
9.3.2 <i>Ndikimi gjatë fazës së ndërtimit në komunitetin lokal dhe masat lehtësuese</i>	<i>47</i>
9.3.3 <i>Ndikimi gjatë fazës së funksionimit në socio - ekonomi dhe masat lehtësuese.....</i>	<i>47</i>
9.3.4 <i>Ndikimet.....</i>	<i>47</i>
9.4 TRAFIKU DHE SIGURIA NE RRUGE.....	49
9.4.1 <i>Efekti gjatë fazës së ndërtimit dhe masat zbutëse për sigurinë dhe trafikun rrugor.....</i>	<i>49</i>
9.4.2 <i>Ndikimet gjatë fazës së funksionimit dhe masat lehtësuese për sigurinë rrugore dhe trafikun</i>	<i>49</i>
10. PLANI I MENAXHIMIT MJEDISOR.....	49
10.1 <i>MASA TE PERGJITHSHME</i>	<i>49</i>
10.2 <i>MASAT LEHTESUESE MJEDISORE</i>	<i>49</i>
10.3 <i>MENAXHIMI I MARRËDHËNIEVE ME PUNONJËSIT</i>	<i>51</i>
11. PLANI I MONITORIMIT MJEDISOR.....	63

11.1	MODALITETET PER MENAXHIMIN DHE MONITORIMIN E MJEDISIT	68
11.2	DETYRAT PER MONITORIMIN E MJEDISIT	68

LISTA E TABELAVE DHE FIGURAVE

<i>Tabela 5-1</i>	<i>Ndikimet dhe masat lehtësuese për, Gjeologjinë dhe Dherat gjatë ndërtimit</i>	<i>25</i>
<i>Tabela 5-2</i>	<i>Ndikimet dhe masat lehtësuese për Gjeologjinë dhe Dherat gjatë funksionimit.....</i>	<i>25</i>
<i>Tabela 5-3</i>	<i>Përmbledhje e ndikimeve dhe masave lehtësuese mbi ujërat sipërfaqësore dhe nëntokësore gjatë ndërtimit.....</i>	<i>28</i>
<i>Tabela 5-4</i>	<i>Përmbledhje e ndikimeve dhe masave lehtësuese mbi ujërat sipërfaqësore dhe nëntokësorë gjatë veprimit/funksionimit.....</i>	<i>29</i>
<i>Tabela 5-5</i>	<i>Ndikimet gjatë fazës së ndërtimit, dhe masat lehtësuese.....</i>	<i>33</i>
<i>Tabela 5-6</i>	<i>Ndikimi gjatë fazës funksionimit në mjedis, biodiversiteti dhe masat lehtësuese.....</i>	<i>35</i>
<i>Tabela 6-1</i>	<i>Përmbledhje e ndikimeve kryesore dhe e masave lehtësuese për cilësinë e ajrit.....</i>	<i>42</i>
<i>Tabela 6-2</i>	<i>Permbledhje e ndikimeve kryesore dhe masat lehtësuese rreth zhurmës</i>	<i>45</i>
<i>Tabela 6-3</i>	<i>Permbledhje e ndikimeve dhe e masave lehtësuese në komunitetin lokal dhe në social ekonomine.....</i>	<i>48</i>
<i>Tabela 8-1</i>	<i>Plani i Monitorimit Mjedisor</i>	<i>64</i>
<i>Figura 6-1</i>	<i>Diagrame - Nivelet mesatare të zhurmës së trafikut</i>	<i>44</i>
<i>Harta 1</i>	<i>Zonat e mbrojtura në Shqipëri 2014 (Burimi: Ministria e Mjedisit)</i>	<i>13</i>
<i>Kutia 1</i>	<i>Kategoritë Menaxhuese të IUCN-së për Zonat e Mbrojtura</i>	<i>12</i>

1. HYRJE

1.1 TE PERGJITHSHME

Vlerësimi i Ndikimit në Mjedis (VNM) identifikon, përshkruan dhe vlerëson efektet direkte të projektit tek: njerezit, flora dhe fauna, ujrat sipërfaqësore dhe nëntokesore, klimën, terrenin dhe ndërtimin e tij, dhe ndërveprimin e këtyre faktorëve me trashëgiminë kulturore, sociale dhe mjedisore. Kjo temë është bazuar në parimet e veprimeve të parandalimit, dhe si e tillë politika më e mirë konsiston në mënjanimin e ndotjes dhe problemeve të tjera që janë ngritur, me të drejtë dhe që në fillim, më mirë se sa të luftohen efektet e tyre në rrjedhim.

Në Europë, një procedurë e tillë është prezantuar nga Direktiva e BE më datë 27 Qershor 1985 (85/337/EEC) për vlerësimin e efekteve të disa projekteve private dhe publike për mjedisin dhe si rrjedhojë të modifikuara nga Direktiva e Këshillit me nr. 97/11/EC e datës 3 Mars 1997. Për më tepër më datë 26 Maj 2003 Parlamenti Europian dhe Këshilli i BE ka miratuar Direktivën 2003/35/EC, e cila mundëson për "Pjesëmarrjen Publike në procesin e planeve të tilla mjedisore dhe programeve dhe modifikimit të Direktivave të Këshillit 85/337/EEC dhe 96/61/EC në përputhje me pjesëmarrjen publike dhe aksesin ligjor".

Qëllimi i Direktives 2003/35/EC mbetet që të kontribojë në zbatimin e detyrave që rrjedhin nga konventa e Arhus:

- a) që mundëson për pjesëmarrjen publike në procesin e planeve dhe programeve të tilla mjedisore;
- b) përmirëson pjesëmarrjen publike dhe mundëson rregullime për aksesin ligjor të Direktivave të Këshillit 85/337/EEC dhe 96/61/EC.

Në veçanti, ai bën njohjen me:

- përcaktimin e termit "publik" dhe "palët e interesuara";
- mundësinë e një lloji tjetër vlerësimi në rrethanat e veçanta për përjashtimin e projekteve të veçanta nga procedura e VNM dhe nga informacion publik përkatës;
- detyra që kanë të bëjnë me impaktet ndër-kufitare;
- procedura e burimit për palët e treta.

Direktiva e Këshillit me nr. 97/11/EC mundëson se klienti pajiset me informacionin e përshtatshëm në mënyrën e mëposhtme:

- një përshkrim i karakteristikave fizike të gjithë projektit, me kërkesat e shfrytëzimit të tokës gjatë gjithë periudhës së ndërtimit dhe ndërhyrjeve dhe karakteristikat parësore të proceseve të prodhimit;
- një vlerësim mbi llojin dhe sasinë e shkarkimeve të llogaritura në vend (ndotjen e ujit, ajrit dhe tokës, zhurmës, lekundjet, ndriçimin dhe nxehtesinë, radiacioni etj.) duke rezultuar nga veprimtaritë e projektit të propozuar;
- përshkrim përmbledhës të alternativave kryesore të vlerësuara nga Klienti, me tregues të arsyetimeve kryesore të zgjidhjeve, sipas profilit të impaktit mjedisor;
- një përshkrim i përbërësve më të rëndësishme mjedisore që ka një ndikim tepër të rëndësishëm nga projekti i propozuar, me referencë të veçantë për popullsinë, flora dhe fauna, ujrat nëntokësore, ajri, faktorët klimaterikë, duke përfshirë trashëgiminë kulturore dhe arkeologjike, për terrenin dhe ndërhyrjen ndërmjet këtyre shumëllojshmërie faktorësh;
- një përshkrim i efekteve mjedisore të mundshme në lidhje me projektin e propozuar, të masave të parashikuara me qëllim që të mënjanohet, të ulet dhe nëse është e mundshme të kompensohen të tilla efekte negative ambientale të projektit;
- një përmbledhje jo teknike të informacionit të transmetuar, të bazuar në pikat e mëparshme;

Ky studim merr parasysh të gjitha kërkesat e Akteve Ligjore Mjedisore në Shqipëri për objektin: "Ndertimi I Sistemit Te Kanalizimeve Dhe Impiantit Te Trajtimit Te Ujrave Te Ndotura Ne Valbone.

Struktura e Raportit të VNM

RAPORT VNM : "NDERTIMI I SISTEMIT TE KANALIZIMEVE DHE IMPIANTIT TE TRAJTIMIT TE UJRAVE TE NDOTURA NE VALBONE"

Raportit i VNM është ndarë në nëntë seksionet e mëposhtme për një përdorim më të lehtë.

Seksioni 1: Hyrje

Seksioni 2: Politikat, Kuadri Ligjor dhe Administrativ

Seksioni 3: Karakteristikat e Projektit

Seksioni 4: Trashëgimia Kulturore

Seksioni 5: Burimet Natyrore

Seksioni 6: Mjedisi Njerëzor

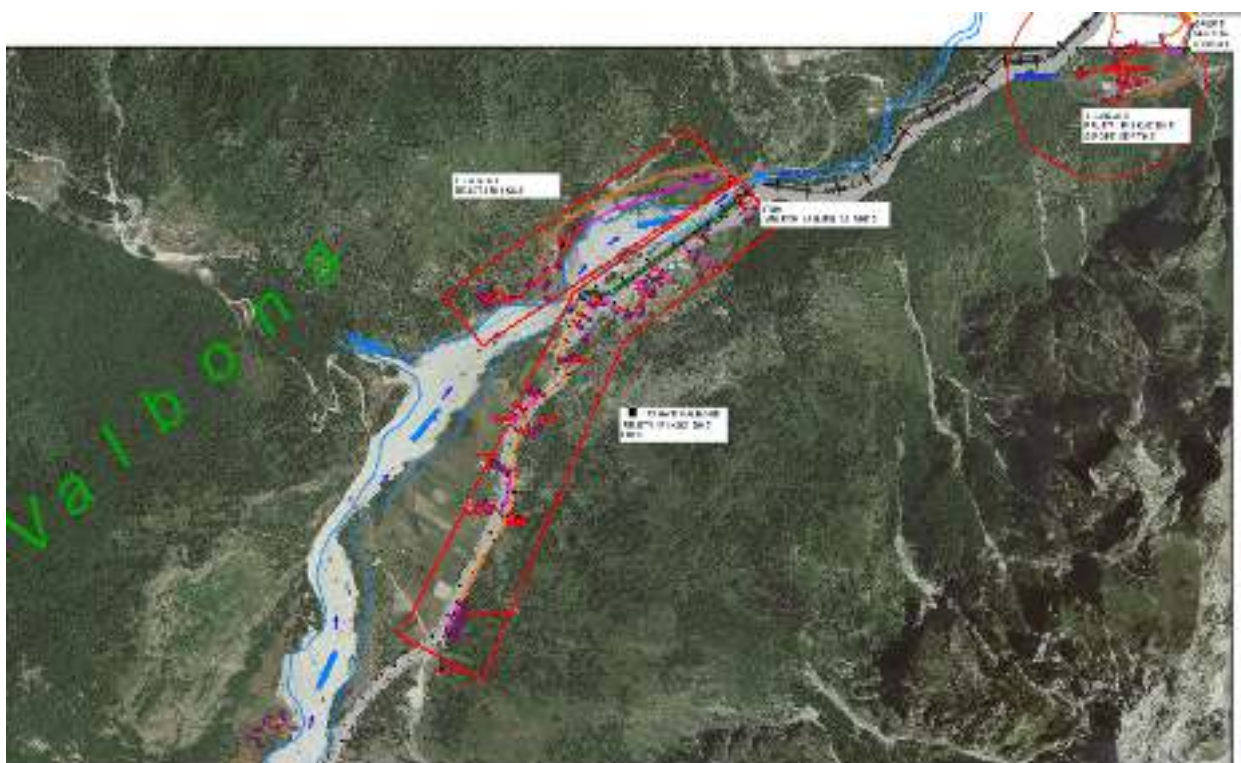
Seksioni 7: Plani i Menaxhimit Mjedisor

Seksioni 8: Plani i Monitorimit Mjedisor

Seksioni 9: Konsultimi me Publikun dhe Shpërndarja e Informacionit

1.2 PËRMBLEDHJE E PROJEKTIT DHE KONTEKSTI

Bashkia Tropoje me ane të kompanisë Transport Highway Consulting shpk. për vitin 2020 ka planifikuar projektin: “Ndertimi i sistemit të kanalizimeve dhe impiantit të trajtimit të ujrave të ndotura në Valbone”.



Vendodhja e kanalizimeve në Hartë

Ky projekt përfshin ndertimin e rrjetit të ri të kanalizimeve dhe impiantit të trajtimit të ujrave të ndotura për fshatin Valbone, lagjen “Selimaj” dhe “Kukaj” si dhe lagjen” Quku i Dunishit”

Sherbimi i largimit dhe trajtimit të ujrave të ndotura përfshin grumbullimin dhe largimin e ujrave të ndotura nga konsumatorët familjare, konsumatorët private si dhe konsumatorët tjerë të institucioneve të ndryshme. Grumbullimi, largimi dhe trajtimi i ujrave të ndotura bëhet kryesisht nëpërmjet sistemeve qendrore të kanalizimeve të ujrave të ndotura (KUN) të cilat administrohen nga operatori publikë që është në varesë të pushtetit lokal. Sistemet e KUN janë kryesisht sisteme me gravitet dhe vetëm në disa raste përdoren edhe stacionet e pompave të ujrave të ndotura të cilat nga pikat fundore të këtyre sistemeve i dergojnë në pikat e shkarkimit ose në impiantet e trajtimit të këtyre ujrave. Një pjesë e këtyre sistemeve janë të përbashkëta me sistemet e largimit të ujrave të shiut. Sistemet e KUN janë të ndërtuara kryesisht në zonat urbane kurse në zonat rurale dhe ato jo urbane përreth qyteteve përdoret sistemi i gropave septike apo gropave sanitare. Ujrat e ndotura të zonave urbane janë kryesisht ujra të ndotura komunale dhe jo me ndotje teknologjike apo industriale. Ujrat e ndotura industriale janë vetëm në rastet e disa zonave të përqendruara ku ushtrojnë aktivitetin e tyre firma të mëdha private.

Te gjitha shkarkimet e ujrave te ndotura nga keto sisteme krijojne probleme mjedisore ne lumenjte, liqenet dhe detrat tane, prandaj zhvillimi i ketij projekti do te sillte ndikime pozitive ne mjedis duke krijuar nje impiant te trajtimit te ketyre ujerave te ndotur dhe me pas derdhjen e tyre ne liqen dhe me tej ne det.

Menyrat dhe metodat qe do te perdoren per ndertimin e objekteve dhe strukturave te projektit do te jene ne perputhje me standartet europiane te projektimit dhe zbatimit te tyre

Teknologjia e propozuar e trajtimit eshte ajo e Reaktorit me Ngarkese Jo te Vazhduar (SBR), e cila eshte nje teknologji e konsoliduar dhe vertetur boterisht. Te gjitha hapat e pastrimit (ajrimi, nitrifikimi, denitrifikimi, largimi i fosforit, sedimentimi) realizohen ne nje basen te vetem. Proceset e pastrimit realizohen ne menyre te njepasnjeshme. Rekomandohet te ndertohen 2 SBR duke lejuar pranimin e ujrave te ndotura gjate gjithë dites. 2 basenet jane projektuar qe te operojne ne menyre te tille qe njeri eshte i gatshem te pranoje ujra te ndotura ne cdo kohe. Metodologjia e trajtimit eshte e pershtatur mire me situaten e ndotjes specifike dhe kushtet e Gramshit.

2. POLITIKAT, KUADRI LIGJOR DHE ADMINISTRATIV

2.1 POLITIKAT

Gjatë dhjetë-vjecarit të fundit qeveria ka filluar zhvillimin e një kuadri ligjor dhe ka ndërmarrë nisma të ndryshme për të ndryshuar degradimin mjedisor i cili ka ardhur si rezultat i industrializimeve të mëparshme gjatë sundimit komunist, i cili ka anashkaluar mbrojtjen e mjedisit pothuajse plotësisht. Menaxhimi dhe mbrojtja e mjedisit janë pjesë e Kushtetutës i cili kërkon nga Qeveria që:

“të mirëmbajë një mjedis të përshtatshëm të shëndetshëm dhe ekologjik për brezat e sotëm dhe të ardhshëm”.

Për më tepër, Legjislacioni kërkon që burimet natyrore duhet të shfrytëzohen racionalisht në përputhje me principe të bazuara.¹ Politikat e përpiluara për mjedisin janë pasqyruar ne ligjin e vitit 2011². Kreu IV “Mbrojtja e Mjedisit ne procesin e planifikimit” përcakton politiken e qeverisë për:

1. Politika shtetërore mjedisore – përcakton pozicionin e mjedisit në legjislacion, vendin e strategjive të sektoreve kombëtare dhe planet lokale si pjesë e politikës mjedisore dhe përcakton organizmat të cilët do të administrojnë këto politika.
2. Strategjitë dhe planet mjedisore – përcakton Ministrinë si organin përgjegjës për hartimin periodik të strategjive dhe planeve mjedisore për secilin nga përbërësit e mjedisit.
3. Planet vendore të veprimit për mjedisin – kërkojnë nga qeverisja lokale të zhvillojnë dhe të përgatitin plane veprimi, vendore, për mjedisin në mënyrë periodike, në përputhje me strategjitë dhe planet e referuara në nenin 21 të këtij ligji. Kryetarët e njësisve të qeverisjes vendore, në fillim të çdo viti, raportojnë në këshillin e qarkut për zbatimin e planeve vendore përkatëse për mjedisin, për vitin pararendës.
4. Planet e zhvillimit - përfshijnë instrumentet e parashikuara në planifikimin kombëtar, vendor e ndërvendor, dhe planifikimin e integruar dhe kërkojnë nga autoriteti publik përkatës të mbaje parasysh veçanërisht ndjeshmërinë e mjedisit të një zone të caktuar gjatë hartimit dhe miratimit të planeve të zhvillimit.

Qeveria Shqiptare ka publikuar Planin e parë Kombëtar të Veprimit të Mjedisit (PKVM) në vitin 1993, i cili përcakton qëllimet mjedisore që synohen për një plan veprimi për vendin, struktura e parë mjedisore është ngritur në vitin 1994.

¹ UNEP: Vlerësimi i mjedisit post konfliktual në Shqipëri, 2000

² Ligji Nr. 10431 Për Mbrojtjen e Mjedisit 09.06.2011

2.2 KUADRI LIGJOR

Legjislacioni që drejton mbrojtjen e mjedisit është fuqizuar relativisht me shpejtësi në Shqipëri. Ligji i parë për Mbrojtjen e Mjedisit doli në vitin 1993 dhe u amendua në vitin 1998, 2001 dhe 2008. Ky ligj përcakton në Kapitullin II (Vlerësimi i Ndikimeve të Mjedisit) Neni 7 se:

“të gjithë aktivitetet natyrale dhe të personave legale, vendas ose të huaj, të cilët ushtrojnë aktivitetin e tyre në territorin e Republikës së Shqipërisë, do të jenë subjekte të vlerësimeve të ndikimeve të mjedisit”.

Neni 8 jep në terma të përgjithshme llojet e aktiviteteve për të cilat autoritetet do të kërkojnë Vlerësimet e Ndikimeve në Mjedis (VNM). Neni 9 specifikon përgjegjësinë e autoritetit që do të jetë Komitetit i Mbrojtjes së Mjedisit, dhe aktivitetet e tij rajonale. Ligji nuk specifikon fazat individuale të procesit të VNM.

Me daljen e Ligjit Nr. 10431 “ Për Mbrojtjen e Mjedisit” i datës 09/06/2011 u shfuqizua Ligji nr. 8934, datë 5.9.2002 “Për mbrojtjen e mjedisit”, i ndryshuar.

Ligji Nr. 10431 “ Për Mbrojtjen e Mjedisit” i datës 09/06/2011 përcakton së mbrojtja e mjedisit nga ndotja e dëmtimi përbën përparësi kombëtare dhe është e detyrueshme për çdo banor të Republikës së Shqipërisë, për të gjitha organet shtetërore, si dhe për personat fizikë dhe juridikë, vendas e të huaj, që ushtrojnë veprimtarinë e tyre në territorin e Republikës së Shqipërisë. Neni 28 kërkon që veprimtaritë, që shkaktojnë ndotje në mjedis, pajisen me lejen përkatëse të mjedisit, ku përcaktohen, me shkrim, kushtet e nevojshme për të garantuar se veprimtaria/instalimi do të përmbushë kërkesat e legjislacionit mjedisor në fuqi.

Për sa i përket Vlerësimit të Ndikimit në Mjedis në Ligjin Nr. 10431 “ Për Mbrojtjen e Mjedisit” i datës 09/06/2011 në Nenin 25 thuhet se:

Vlerësimi i ndikimit në mjedis i një projekti të propozuar zhvillimi është vlerësimi i ndikimeve të rëndësishme, të mundshme, të asaj veprimtarie në mjedis.

2. Gjatë vlerësimit të ndikimit në mjedis kryhen identifikimi, përshkrimi dhe vlerësimi në mënyrën e duhur i ndikimit në mjedis të një veprimtarie, të referuar në pikën 1 të këtij neni, duke përcaktuar efektet e mundshme të drejtpërdrejta dhe jo të drejtpërdrejta mbi tokën, ujin, detin, ajrin, pyjet, klimën, shëndetin e njeriut, florën dhe faunën, peizazhin natyror, pasuritë materiale, trashëgiminë kulturore, duke pasur parasysh lidhjet e tyre të ndërsjella.

3. Vlerësimi i ndikimit në mjedis zbaton parimin e parandalimit që në fazën e hershme të planifikimit të projektit, me qëllim shmangien apo minimizimin e efekteve negative në mjedis, përmes harmonizimit dhe përshtatjes së saj me kapacitetin bartës të mjedisit.

4. Vlerësimi i ndikimit në mjedis kryhet nga zhvilluesi, si pjesë e përgatitjeve për planifikimin e një projekti zhvillimi dhe para kërimit të lejeve përkatëse të zhvillimit.

Gjithashtu në Ligjin Nr. 10431 “ Për Mbrojtjen e Mjedisit” i datës 09/06/2011 Neni 13 thuhet se:

1. Çdo person ka të drejtë t’i jepet në kohë informacion për gjendjen e mjedisit, ndotjen e tij dhe masat e marra, në përputhje me këtë ligj, me legjislacionin të cilit ai i referohet, si dhe me ligjin nr. 8503, datë 30.6.1999 “Për të drejtën e informimit në lidhje me dokumentet zyrtare”.

2. Gjatë zgjidhjes institucionale të problemeve të mbrojtjes së mjedisit, autoritetet publike përkatëse sigurojnë që publiku dhe palët e interesuara të kenë mundësi reale për të marrë pjesë në procedurat për identifikimin e gjendjes së mjedisit, hartimin dhe miratimin e strategjive, planeve e të programeve që kanë të bëjnë me mbrojtjen e mjedisit dhe përbërësit e mjedisit, si dhe në hartimin dhe miratimin e rregulloreve e të akteve me karakter të përgjithshëm, që kanë të bëjnë me mbrojtjen e mjedisit, vendimmarrjen për dhënien e lejeve përkatëse të mjedisit, në përputhje me dispozitat e këtij ligji dhe me legjislacionin, të cilit ai i referohet.

Ligji Nr.10 440, datë 7.7. 2011 “Për Vlerësimin e Ndikimit Në Mjedis” synon që të sigurojë:

a) një nivel të lartë të mbrojtjes së mjedisit, përmes parandalimit, minimizimit dhe kompensimit të dëmeve në mjedis, nga projekte të propozuara që përpara miratimit të tyre për zhvillim;

b) garantimin e një procesi të hapur vendimmarrjeje, gjatë identifikimit, përshkrimit dhe vlerësimit të

ndikimeve negative në mjedis, në mënyrën dhe kohën e duhur, si dhe përfshirjen e të gjitha palëve të interesuara në të.

Ligji mbi Vlerësimin e Ndikimit në Mjedis kërkon që informacionet e mëposhtme të përfshihen në VNM:

Neni 4

Kërkesat e përgjithshme për vlerësimin e ndikimit në mjedis të një projekti

1. Vlerësimi i ndikimit në mjedis përfshin përcaktimin, përshkrimin dhe vlerësimin e ndikimeve të pritshme të drejtpërdrejta e jo të drejtpërdrejta mjedisore të zbatimit apo moszbatimit të projektit.
2. Ndikimet mjedisore të projektit vlerësohen në lidhje me gjendjen e mjedisit në territorin e prekur në kohën e paraqitjes së raportit përkatës për vlerësimin e ndikimit në mjedis të projektit.
3. Vlerësimi i ndikimit në mjedis përfshin përgatitjen, zbatimin, funksionimin dhe mbylljen e tij, sipas rastit, edhe pasojat e mbylljes së veprimtarisë, dhe dekontaminimin/pastrimin apo rikthimin e zonës në gjendjen e mëparshme, nëse një detyrim i tillë parashikohet me ligj. Vlerësimi përfshin, sipas rastit, si funksionimin normal, ashtu edhe mundësinë për aksidente.
4. Vlerësimi i projektit përfshin, gjithashtu, propozimin e masave të nevojshme për parandalimin, reduktimin, zbutjen, minimizimin e ndikimeve të tilla ose rritjen e ndikimeve pozitive mbi mjedisin, gjatë zbatimit të projektit, përfshirë edhe vlerësimin e efekteve të pritshme të masave të propozuara.

Neni 10

Paraqitja e kërkesës për vlerësimin e ndikimit në mjedis nga zhvilluesi

Zhvilluesi për projektet me ndikim në mjedis, që janë subjekt i këtij ligji, paraqet pranë QKL-së, përveç dokumentacionit të kërkuar sipas ligjit nr.10 081, datë 23.2.2009 “Për licencat, autorizimet dhe lejet në

Republikën e Shqipërisë”, edhe dokumentacionin përkatës për procedurën e VNM-së, përfshirë:

a) Për projektet e shtojcës II:

- i) raportin paraprak të VNM-së, të hartuar sipas llojit të projektit;
- ii) projektin teknik të veprimtarisë;
- iii) faturën e pagesës së tarifës së shërbimit, sipas përcaktimeve të nenit 27 të këtij ligji.

b) Për projektet e shtojcës I:

- i) raportin e thelluar të VNM-së, të hartuar sipas llojit të projektit;
- ii) përmbledhjen joteknike të raportit të VNM-së;
- iii) projektin teknik të veprimtarisë;
- iv) informacion për informimin dhe konsultimin me publikun;
- v) faturën e pagesës së tarifës së shërbimit, sipas përcaktimeve të nenit 27 të këtij ligji.

2.3 BAZA LIGJORE

- Ligji Nr.10431 date 09.06.2011, “Për mbrojtjen e mjedisit”,
- Ligji Nr.10440 date 07.07.2011, “Për vlerësimin e ndikimit në mjedis”,
- Ligji Nr.10448 date 14.07.2011, “Për lejet e mjedisit”,
- Ligj Nr. 10463, date 22.09.2011, “Për menaxhimin e integruar të mbetjeve”,
- Ligj Nr.8897, date 16.5.2002 "Për mbrojtjen e ajrit nga ndotja", ndryshuar me ligjin nr.10 266, datë 15.4.2010 “Për disa ndryshime dhe shtesa në ligjin nr.8897, datë 16.5.2002 "Për mbrojtjen e ajrit nga ndotja",

- Ligj Nr. 8905, date 6.6.2002, “Për mbrojtjen e mjedisit detar nga ndotja dhe dëmtimi”,
 - Ligji Nr. 9587, datë 20.7.2006 “Për mbrojtjen e biodiversitetit”,
 - Ligji Nr. 8906 i dates 06.06.2002, “Për zonat e mbrojtura”, (i ndryshuar me Ligjin nr. 9868, date 4.02.2008 “Për disa shtesa dhe ndryshime në ligjin nr. 8906, datë 6.06.2002 “Për zonat e mbrojtura”),
 - Ligji Nr.107/2014, datë 01.10.2014. “Për planifikimin dhe zhvillimin e territorit”,
 - Ligji nr. 9385, date 4.05.2005 “ Për pyjet dhe shërbimin pyjor” ndryshuar me ligjet:Ligji Nr. 9533, date 15.05.2006 “ Për disa ndryshime në Ligjin Nr. 9385, date 4.05.2005 “ Për pyjet dhe shërbimin pyjor”; Ligj Nr.9791, datë 23.7.2007 “Për disa shtesa e ndryshime në ligjin nr.9385, datë 4.5.2005 “Për pyjet dhe shërbimin pyjor”, të ndryshuar,
 - Ligj Nr. 111/2012 “Për menaxhimin e integruar të burimeve ujore”,
 - Ligji Nr. 9244 date 17.06.2004 “Për mbrojtjen e tokës bujqësore”,
 - Ligji Nr.9108, date 17.07.2003 “Për substancat dhe preparatet kimike”,
 - Ligji nr.9115, date 24.07.2003 “Për trajtimin mjedisor të ujerave të ndotura”,
 - Ligji nr.9103, date 10.07.2003 “Për mbrojtjen e liqeneve ndërkuftarë”,
 - Ligj nr.9774, datë 12.7.2007 “Për vlerësimin dhe administrimin e zhurmës në mjedis”,
 - Ligji Nr.9048, date 7.4.2003 “Për trashëgiminë kulturore”,
 - Ligji nr.8561, datë 22.12.1999 “Për shpronësimet dhe marrjen në përdorim të përkohshëm të pasurisë pronë private për interes publik”.
- VKM Nr. 408, dat 13.05.2015 “Për miratimin e rregullores së zhvillimit të territorit” i ndryshuar.
 - VKM nr. 177, date 31.03.2005 “ Për normat e lejuara të shkarkimeve të lëngëta dhe kriteret e zonimit të mjediseve ujore pritëse,
 - VKM nr.435, date 12.09.2002 “Për miratimin e normave të shkarkimeve në ajër”,
 - VKM Nr. 103, date 31.03.2002 “Për Monitorimin Mjedisor në Republikën e Shqipërisë”,
 - VKM Nr. 13, datë 4.1.2013 “Për miratimin e rregullave, të përgjegjësive e të afateve për zhvillimin e procedurës së vlerësimit të ndikimit në mjedis”
 - Vendim i KM nr. 247, datë 30.4.2014, datë 12.05.2014 “Për përcaktimin e rregullave, të kërkesave e të procedurave për informimin dhe përfshirjen e publikut në vendimmarrjen mjedisore”,
 - VKM nr.676 datë 20.12.2002 “Për shpalljen zonë e mbrojtur të monumenteve të natyrës shqiptare”,
 - Udhëzim nr.6527 datë 24.12.2004 “Mbi vlerat e lejueshme të elementeve ndotës të ajrit në mjedis nga shkarkimet e gazrave dhe zhurmave shkaktuar nga mjetet rrugore, dhe mënyrat e kontrollit të tyre”,
 - Udhëzim nr.8 datë 27.11.2007, i Ministrisë së Mjedisit, Pyjeve dhe Administrimit të Ujrave dhe Ministrisë së Shëndetësisë “Mbi nivelet kufi të zhurmave në mjedise të caktuara”,
 - Rregullore nr.1 datë 15.03.2006 “Për parandalimin e ndikimeve negative në shëndet e në mjedis të veprimtarive ndërtimore”,
 - Urdhër Nr.146 dt.08.05.2007, “Për miratimin e listës së kuqe të florës dhe faunës”.

Ligji 8561, 22/12/1999, përcakton që personat private kanë të drejta në respekt të pronësisë private që ata disponojnë dhe se e drejta e pronësisë publike ushtrohet vetëm për interesa publikë dhe nuk mund të realizohet dhe mbrohet në mënyrë tjetër. Ai përcakton më tej se të drejtat e pronarëve janë të mbrojtura dhe se të drejtat e të tretëve për pronat e tyre janë zhvlerësuar si rezultat i shpronësimit.

Në rastet e shpronësimeve për interesa publike nga ana e shtetit, Ministri kompetent (në këtë rast Ministri i MTI-së) cakton një komision special që të administrojë në mënyrë të përshtatshme shpronësimet dhe të vendosë vlerën e pronësive për t’u shpronësuar. Vendimet e shpronësimit nga ana e Ministrit i paraqiten

KM për vendim dhe pronaret e pronave kanë të drejtë të apelojnë, por apelimi nuk duhet të vonojë shpronësimin.

2.4 KUADRI INSTITUCIONAL

Sipas Ligjit nr.10431 datë 09.06.2011 “Për mbrojtjen e mjedisit”:

1. Agjencia Kombëtare e Mjedisit është institucion qëndror publik në varësi të ministrit, që ushtron juridiksionin e vet në të gjithë territorin e Republikës së Shqipërisë, përmes zyrës qendrore dhe degëve rajonale në qarqe, të cilave këtu e më poshtë do t’u referohemi si agjencitë rajonale të mjedisit.
2. Agjencia Kombëtare e Mjedisit financohet nga Buxheti i Shtetit dhe burimet e veta.
3. Agjencia Kombëtare e Mjedisit ka pavarësi në vendimmarrjen dhe kryerjen e funksioneve të saj, të parashikuara në këtë ligj.
4. Këshilli i Ministrave, në përputhje me kërkesat e këtij ligji, miraton rregulla të hollësishme për organizimin dhe funksionimin e Agjencisë Kombëtare të Mjedisit dhe të Agjencive Rajonale të Mjedisit, ndarjen dhe organizimin e punës, statusin e punonjësve dhe marrëdhëniet e saj me institucione të tjera.
5. Kryeministri, me propozimin e ministrit dhe në përputhje me legjislacionin në fuqi, miraton strukturën dhe organikën e Agjencisë Kombëtare të Mjedisit dhe të Agjencive Rajonale të Mjedisit.

Gjithashtu sipas Nenit 60 të këtij ligji, funksionet e Agjencisë Kombëtare të Mjedisit janë:

1. Agjencia Kombëtare e Mjedisit është autoriteti kompetent për përcaktimin e kushteve për lejet përkatëse të mjedisit, në përputhje me dispozitat e këtij ligji, me legjislacionin për lejet e mjedisit dhe me dispozitat e ligjeve të tjera përkatëse dhe ka këto funksione:
 - a) hartimin e Programit Kombëtar për Monitorimin e Mjedisit dhe monitorimin e gjendjes së mjedisit, në përputhje me dispozitat e këtij ligji;
 - b) përgatitjen dhe publikimin e raporteve vjetore për gjendjen e mjedisit;
 - c) kryerjen e shërbimeve të matjes së shkarkimeve në mjedis me kërkesë të ministrit;
 - ç) këshillimin e organeve vendore për zbatimin e politikave mjedisore;
 - d) krijimin dhe menaxhimin e sistemit të informacionit mjedisor;
 - dh) krijimin dhe menaxhimin e Regjistrit të Shkarkimit dhe Transferimit të Ndotësve;
 - e) sigurimin e informacionit mjedisor për publikun, në përputhje me dispozitat e këtij ligji;
 - ë) sigurimin e informacionit për publikun për procesin e vendimmarrjes për çështjet mjedisore, në përputhje me dispozitat e këtij ligji;
 - f) sigurimin e zbatimit të parimit të përgjegjësisë mjedisore për çdo operator, në përputhje me dispozitat e këtij ligji;
 - g) menaxhimin e sistemit të të dhënave për pyjet.
2. Kjo agjenci kryen edhe funksione të tjera që i ngarkohen me legjislacion të posaçëm.

Si shtesë e detyrave të vendosura direkt nga Ministria e Mjedisit dhe Turizmit një numër organizatash të tjera shtetërore kanë një rol të rëndësishëm në monitorimin dhe mbrojtjen e florës dhe të faunës duke përfshirë:

- Institutin e Florës dhe Faunës
- Laboratorin e Akuakulturës dhe Peshkimit

Megjithatë këtu mori institutesh përgjegjëse për monitorimin, aktualisht janë realizuar pak studime në këtë fushë në gjendjen e florës dhe të faunës në Shqipëri, që vjen kryesisht si rezultat i kufizimeve buxhetore.

Institucione të tjera që kanë një rol të rëndësishëm në mjedis janë:

- Ministria e Infrastrukturës dhe Energjisë (MIE)
- Ministria e Shëndetësisë dhe Mbrojtjes Sociale (MSHMS)
- Instituti i Shendetit Publik – përgjegjës për monitorimin e cilësisë së ujërave të pijshëm dhe cilësinë e ajrit.
- Instituti i Energjisë, Ujit dhe Mjedisit – përgjegjës për grumbullimin e të dhënave meteorologjike dhe përgjegjës për monitorimin e ujërave dhe cilësinë e ajrit.
- Këshilli Kombëtar i Territorit (KKT) – përgjegjës për lëshimin e lejeve të infrastrukturës me kushte të cilat përfshijnë kërkesa për mbrojtjen e mjedisit.

2.5 KUADRI KOMBËTAR PËR RUAJTJEN E NATYRËS

Rrjeti i sotëm i Zonave të Mbrojtura në Shqipëri, mbulon një sipërfaqe prej 460, 060.9 hektarë e barazvlefshme me 16 % të sipërfaqes së përgjithshme të vendit. Sipas Strategjisë Kombëtare dhe Planit të Veprimit për Biodiversitetin, planifikohet që deri më 2020, ZM-të të mbulojnë 25 % të territorit shqiptar. Për këtë qëllim janë përcaktuar dhe plane të veçanta

Në nëntor të vitit 1999 u botua Strategjia dhe Plani Kombëtar i Veprimit për Biodiversitetin (NBSAP). Ky dokument jep kuadrin politik dhe planin e veprimit për biodiversitetin në Shqipëri. Një pjesë e rëndësishme e planit janë propozimet për zhvillimin Rrjetit Kombëtar për Zonat e Mbrojtura, rrjet i cili do të shërbejë si bazë për rrjetin ekologjik të vendit (shih Hartë 1 për rrjetin e sotëm të ZM-ve).

Në vitin 2002, Parlamenti Shqiptar aprovoi dy ligje të rëndësishëm (Ligji Nr. 8934 i datës 05.09.2002 “Për Mbrojtjen e Mjedisit” dhe Ligji Nr. 8906 i datës 06.06.2002, “për Zonat e Mbrojtura”, (i amenduar me Ligjin nr. 9868, date 4.02.2008 “Për disa shtesa dhe ndryshime në ligjin nr. 8906, datë 6.06.2002 “Për zonat e mbrojtura”) që së bashku krijuan një strukturë të re ligjore për Zonat e Mbrojtura. Ligji për Zonat e Mbrojtura vendos rregullat për krijimin, administrimin, menaxhimin dhe përdorimin e qëndrueshëm të ZM-ve dhe të burimeve biologjike dhe natyrore. Ligji jep gjithashtu parimet e zhvillimit të turizmit mjedisor, të përfitimeve të tjera ekonomike si dhe ato të përcjelljes së informacionit dhe edukimit në drejtim të publikut.

Kutia 1 Kategoritë Menaxhuese të IUCN-se për Zonat e Mbrojtura¹

I Mbrojtje Strikte (Rezervat Strikt Natyror)

Sipërfaqe tokësore ose detare me ekosisteme të vecantë ose përfaqësues, karakteristika gjeologjike me/ose lloje të rëndësishëm. Karakteristika të vlefshme për kërkim shkencor dhe monitorim mjedisor.

II Konservim i ekosistemeve dhe rikrijim (Parqet Kombëtare)

Zona Natyrore tokësore ose/dhe detare, të krijuara për (a) mbrojtjen e tërësisë ekologjike të një apo më shumë ekosistemeve për brezat e sotëm dhe të ardhëm, (b) përjashtimin e shfrytëzimit për qëllime të kundërta me ato të ZM-së dhe (c) dhënie të një bazë të zhvillimit shpirtëror, shkencor, edukues dhe vizitues, ku gjithësecila duhet të jetë pro-mjedisore dhe pro-kulturore.

III Konservimi i veçorive natyrore (Monumentet e Natyrës)

Zona që përmbajnë një, ose me shumë, veçori natyrore/kulturore me vlera të jashtëzakonshme ose unike për shkak të rallësisë së pazakontë, cilësive përfaqësuese, estetike ose kulturore.

IV Konservim me anë të menaxhimit aktiv (Rezervat Natyror i Menaxhuar)

Sipërfaqe tokësore ose detare subjekt i ndërhyrjeve aktive me qëllime manaxhimi për të siguruar mirëmbajtjen e habitateve dhe/ose përmbushjen e kërkesave të llojeve të veçanta.

V Konservim i Pejsazheve Tokësore/Detare (Pejsazh Tokësor/Detar i Mbrojtur)

Sipërfaqe tokësore ose/dhe detare ku ndërveprimi shumëqjeçar i njeriut me natyrën ka dhënë një hapësirë me karakter të theksuar estetik, ekologjik dhe/ose kulturor me larmi të lartë biologjike në shumë raste. Sigurimi i tërësisë së këtij ndërveprimi tradicional është jetik për mbrojtjen, mirëmbajtjen dhe evolucionin e një zonë të tillë.

VI Peërdorim i qëndrueshëm i ekosistemeve natyrore (Zonë e Përdorimit të Shumëfishtë)

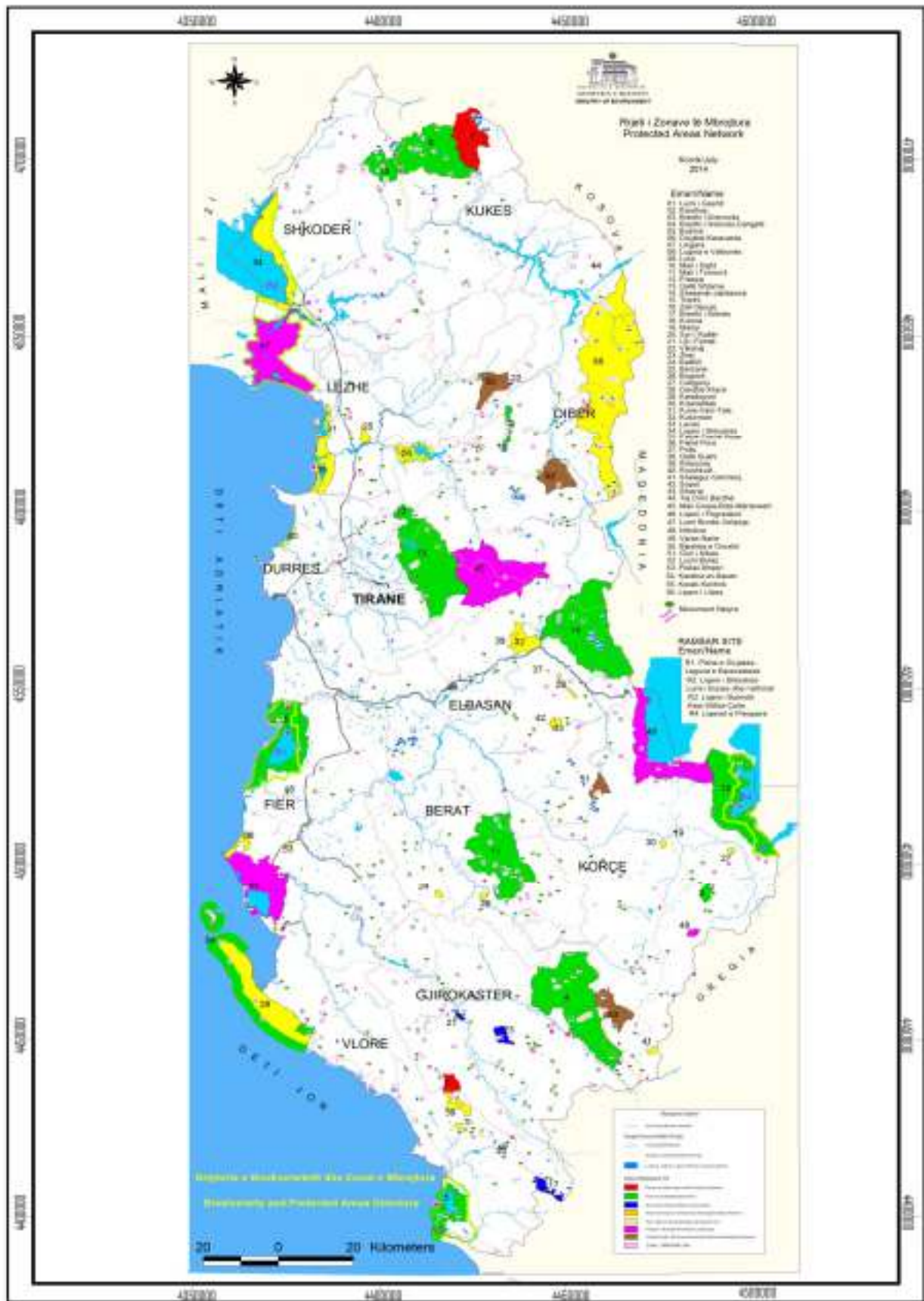
Zona ku dominojnë sistemet natyrore të pamodifikuara, të menaxhuara për të siguruar mbrojtjen dhe ruajtjen afat-gjatë të larmisë biologjike. Njëherazi, ato mbështesin një përdorim të qëndrueshëm të prodhimeve dhe shërbimeve natyrore për të siguruar nevojat e komunitetit.

BURIM: IUCN (1994b)

Qëllimi themelor i ligjit “Për Zonat e Mbrojtura” është tu japë një mbrojtje të veçantë tipareve natyrore kryesore nëpërmjet ngritjes dhe forcimit të një rrjeti të Zonave të Mbrojtura të bazuar në kategorizimet e IUCN (Kutia 3). Ligji përcakton përparsitë dhe objektivat strategjike për menaxhimin e secilës kategori të ZM-ve.

Harta në faqen vijuese jep informacion përse i përket pamjes së zonave të mbrojtura, monumenteve të natyrës dhe rezervave natyrore të menaxhuara.

¹ Kategori te vendosura ne Sesionin e 19-te te Asamblese se Pergjithshme te IUCN-se, Buenos Aires, Janar 1994.



Harta 1 Zonat e mbrojtura në Shqipëri 2014 (Burimi: Ministria e Mjedisit)

2.6 APLIKIMI PER DEKLARATE MJEDISORE

Në VKM Nr.13, datë 4.1.2013 "Për miratimin e rregullave, të përgjegjësi e të afateve për zhvillimin e procedurës së vlerësimit të ndikimit në mjedis" thuhet se:

Zhvilluesi, që synon të zbatojë një projekt, i cili është subjekt i kërkesave të nenit 8 të ligjit nr. 10 440, datë 7.7.2011 "Për vlerësimin e ndikimit në mjedis", që në fazat fillestare të planifikimit të projektit (projektidesë), paraqet pranë QKL-së, përveç dokumentacionit të kërkuar sipas ligjit nr. 10 081, datë 23.2.2009 "Për licencat, autorizimet dhe lejet në Republikën e Shqipërisë", dhe dokumentacionin përkatës, i cili përmban:

1.1. Përshkrimin e projektit të propozuar, ku përfshihen:

- a) përshkrimi i qëllimit të projektit të propozuar;
- b) planimetria e vendndodhjes së projektit ku të pasqyrohen në hartë topografike sipërfaqja e tokës së kërkuar, kufijtë e sipërfaqes së tokës së kërkuar, fotografi dhe të dhëna për përdorimin ekzistues të sipërfaqes së tokës që do të përdoret për kohësisht apo përherë nga projekti gjatë fazës së ndërtimit apo funksionimit të veprimtarisë së projektit;
- c) informacioni për qendrat e banuara në zonën ku propozohet të zbatohet projekti, shoqëruar me fotografi dhe të dhëna për distancën nga vendi ku propozohet projekti e për njësinë e qeverisjes vendore (bashkia) që administron territorin ku propozohet projekti;
- ç) skicat dhe planimetritë e objekteve të projektit dhe strukturave të projektit;
- d) përshkrimi i proceseve ndërtimore dhe teknologjike, përfshirë kapacitetet prodhuese/përpunuese, sasitë e lëndëve të para dhe produktet përfundimtare të projektit;
- dh) informacioni për infrastrukturën e nevojshme për lidhjen me rrjetin elektrik, furnizimin me ujë, shkarkimet e ujërave të ndotura dhe mbetjeve, si dhe informacion për rrugët ekzistuese të aksesit apo nevojën për hapje të rrugëve të reja;
- e) programi për ndërtimin, kohëzgjatjen e ndërtimit, kohëzgjatjen e planifikuar të funksionimit të projektit, kohën e mundshme të përfundimit të funksionimit të projektit dhe, sipas rastit, edhe fazën e planifikuar të rehabilitimit të sipërfaqes pas mbarimit të funksionimit të projektit;
- ë) mënyrat dhe metodat që do të përdoren për ndërtimin e objekteve të projektit;
- f) lëndët e para që do të përdoren për ndërtimin dhe mënyra e sigurimit të tyre (materiale ndërtimi, ujë dhe energji);
- g) informacioni për lidhjet e mundshme të projektit me projekte të tjera ekzistuese përreth/pranë zonës së projektit;
- gj) informacioni për alternativat e marra në konsideratë për sa i takon përzgjedhjes së vendndodhjes së projektit dhe teknologjisë që do të përdoret;
- h) të dhëna për përdorimin e lëndëve të para gjatë funksionimit, përfshirë sasitë e ujit të nevojshëm, energjisë, lëndëve djegëse dhe mënyrën e sigurimit të tyre;
- i) aktivitete të tjera që mund të nevojiten për zbatimin e projektit, si: ndërtimi i kampeve apo rezidencave etj.;
- j) informacioni për lejet dhe licencat e nevojshme për projektin, në përputhje me përcaktimet e bëra në legjislacionin në fuqi, si dhe institucionet kompetente për lejimin/licencimin e projektit.

1.2 Raportin paraprak të VNM-së, ku përfshihen:

- a) një përshkrim i shkurtër i mbulesës bimore të sipërfaqes ku propozohet të zbatohet projekti, shoqëruar dhe me imazhe;
- b) informacioni për praninë e burimeve ujore në sipërfaqen e kërkuar nga projekti dhe në afërsi të saj;
- c) një identifikim i ndikimeve të mundshme negative në mjedis të projektit, përfshirë ndikimet në biodiversitet, ujë, tokë dhe ajër;
- ç) një përshkrim i shkurtër për shkarkimet e mundshme në mjedis, të tilla si: ujëra të ndotura, gaze dhe pluhur, zhurmë, vibrime, si dhe për prodhimin e mbetjeve;
- d) informacioni për kohëzgjatjen e mundshme të ndikimeve negative të identifikuara;
- dh) të dhëna për shtrirjen e mundshme hapësinore të ndikimit negativ në mjedis që nënkupton distancën fizike nga vendndodhja e projektit dhe vlerat e ndikuara që përfshihen në të;
- e) mundësinë e rehabilitimit të mjedisit të ndikuar dhe mundësinë e kthimit të mjedisit të ndikuar të sipërfaqes në gjendjen e mëparshme, përfshi edhe kthimin e tokës bujqësore (në rast se përdorimi ekzistues është i tillë) dhe kostot financiare të përafërta për rehabilitimin;

-
- ë) masat e mundshme për shmangien dhe zbutjen e ndikimeve negative në mjedis;
f) ndikimet e mundshme në mjedisin ndërkufitar (nëse projekti ka natyrë të tillë);
g) certifikatën dhe licencën përkatëse të QKL të specialistit që ka hartuar raportin paraprak të VNM-së.

1.3 Faturën e pagesës së tarifës së shërbimit

2.7 TË DREJTAT E QYTETAREVE

Ligji nr.10431 datë 09.06.2011 “Për mbrojtjen e mjedisit”, përcakton rolin dhe të drejtat e publikut në çështjet mjedisore. Kreu VII Informacioni Mjedisor përfshin çështjet që vijnë:

- Qëllimi dhe funksionimi i sistemit të informacionit mjedisor
- Informimi i publikut në lidhje me çështjet mjedisore
- E drejta për të pasur informacion mjedisor
- E drejta për padi gjyqësore
- Pjesëmarrja e publikut dhe publiku i përfshirë në vendimmarrje

VKM Nr.247, datë 30.4.2014 “Për përcaktimin e rregullave, të kërkesave e të procedurave për informimin dhe përfshirjen e publikut në vendimmarrjen mjedisore”, përcakton rregullat, kërkesat dhe procedurat për informimin dhe përfshirjen e publikut gjatë vlerësimit të ndikimit në mjedis.

3. KARAKTERISTIKAT E PROJEKTIT

3.1 PERSHKRIMI I GJENDJES EKZISTUESE

ktualisht nuk kanë një rrjet kanalizimesh, si për ujërat e zeza ashtu edhe për ujërat e shiut. Ujërat e përdorura shkarkohen në cisterna / gropa septike të ndërtuara individualisht për secilën shtëpi, ndërsa ujërat e shiut funksionojnë natyrshëm në mënyrë jo të organizuar. Pas ndertimit të sistemit të furnizimit me ujë, konsumi i ujit është rritur, duke shkaktuar gjithashtu një ndryshim në gjendjen sanitare dhe duke rritur ndotjen e mjedisit dhe të trupes ujore pritese (Lumi Valbone).

Popullsia rezidente në baze të dhenave vlersohet rreth 2500 banorë deri në vitin 2025 .

Në baze të dhenave nga Bashkia Tropoje në zonën turistike Valbone ka kapacitete akomoduese në Guest house dhe hotele rreth 2500 - 3000 persona. Llogariten rreth 185 objekte gjithsej ku përfshihen shtëpi banimi, bujtina, dhe objekte të tjera sociale dhe kulturore. Në studim kemi marrë si popullsi totale 2500 banorë. (këtu përfshihet popullsia rezidente dhe vizitorët në rastin e akomodimit të plote). Fshati dhe Lagjet që janë marrë në studim janë 90% e fshatit Valbone. Çdo lagje apo grup objektesh do të ketë rrjetin e vecuar të kanalizimeve të ujërave të zeza ku do të lidhen me kolektorin kryesor për në impiantin e pastrimit në fundin e fshatit Valbone.

Sipërfaqja ku shtrihet linja kryesore dhe sekondare ka reliev me pjerrësi që e lejon trasimin e rrjetit me veterredhje.

Ujërat e zeza të rrjetit përfshijnë grumbullimin e të gjithë ujërat e përdorura:

- a. Ujërat e zeza komunale – janë ato ujërat që dalin nga banesat ,nga ndërtesat administrative, ndërtesat shoqërore dhe komunale.
- b. Ujërat e zeza teknologjike – janë ato ujërat që dalin nga zhvillimi i proceseve të ndryshme teknologjike të prodhimit pas përdorimit të ujërave të pastra.

Me poshtë po paraqitim foto të rikonjicionit në terren të këtij segmenti





3.2 REALIZIMI I PROJEKTIT TE RI

Ndertimi I rrjetit te KUZ qe perfshin trasimin e linjes se magjstralit kryesor dhe sekondar eshte sipas planit me te pershtatshem urbanistik duke shmangur sa me shume edhe prishjet ne rruget kryesore dhe carjet ne trup rruge.

Duke ditur qe trasimi i rrjetit eshte nje nga proceset me te veshtira dhe me shume pergjegjesi ne projektimin e rrjetit te kanalizimit sepse kostoja e tij perben 70-90% te koston se te gjithe sistemit te kanalizimit , kemi marre parasysh qe per projektimin e rrjetit ne zonen tone.

Ne planimetri jane shenuar te gjitha ndertesat ekzistuese,rruget,sheshet dhe pika me ulet e shkarkimit ne te cilin do te shkarkohen kanalizimet qe do I drejtoje per ne ITUN.

Trasimi duhet te jete nje zgjidhje te thjeshte dhe sa me ekonomike duke siguruar gjatesite minimale te rrjetit, diametra minimale te tubave dhe thellesi minimale te vendosjes se tyre.

Gjate trasimit kemi shfrytezuar pjerresit natyrore te terrenit per te bere te mundur vendosjen e tubave ne thellesi minimale,dhe per te caktuar drejtimet kryesore te rrjedhjeve te ujerave te ndotura.

Ne vizatimin e planimetrise te rrjetit drejtimi i levizjes se ujit tregohet me shigjeta te kuqe sipas degezimeve perkatese, pervec kesaj jane paraqitur dhe te detajuara vendosja e pusetave dhe jane shtruar tubacionet pergjate gjithe rrjetit sipas dimensioneve dhe llojeve perkatese (shih planimetrine).

Ne rrugen kryesore tubacioni kryesor do te kaloje kryesisht ne bankinen e rruges sa me larg trupit te rruges per most e cenuar edhe shtresat e rruges me asphalt, nje pjese te pashtuara qe mund te jete me cakull ose toke e bute prej argjile.

Rrjeti I ri I kanalizimeve ne fshatin Valbone do te derdhet direct per ne ITUN kurse dy fshatrat e tjere Selamaj dhe Cuku Dunishit do te kene gropa septike tek te cilat do te derdhen ujrart e ndotura dhe pas nje fare kohe do te transportohen ne ITUN me kamiona.

. Plani I trasimit dhe vendosjes se kushteve minimale te pjerresise , shpejtesise dhe mbushjes jane bazuar edhe sipas BS EN 752.

4. TRASHEGIMIA ARKEOLOGJIKE DHE KULTURORE, TERRENI DHE PEISAZHI

Në këtë kapitull shqyrtohen objektet me interes historik dhe kulturor.

4.1 TRASHEGIMIA ARKEOLOGJIKE DHE KULTURORE

4.1.1 Ndikimet në Trashëgiminë Arkeologjike dhe Kulturore

4.1.2 Masat zbutëse për arkeologjinë dhe trashëgiminë kulturore

Objekti: Ndertimi i sistemit te kanalizimeve dhe trajtimit te ujrave te ndotura ne fshatin Valbone eshte nje projekt I cili perfshin luginen e Valbones. Ajo eshte Park Kombetare dhe shtrihet ne masivin e Alpeve te Shqiperise ne pjesen veriore te vendit. Lugina shtrihet ne nje siperfaqe rreth 80 km2 dhe perbehet nga nje terren malor, Ne brendesi te Lugines se Valbones ndodhen kater fshatra.

Fshatrat e lugines se Valbones , jane relativisht te grupaura dhe ne distance nga njera tjera. Gjithashtu vitet e fundit ka nje zhvillim te madh te objekteve si hoteleri dhe bujtina per te perballuar vizitoret e shumte. Turizmi ka nje zhvillim te shpejte vitet e fundit. Banoret kane ndertuar komplekse turisitke me kapacitet akomodues me rreth 2500 persona.ializuar, me qëllim minimizimin e dëmtimit potencial ndaj zonave arkeologjike dhe monumenteve.

4.2 TERRENI DHE PEISAZHI

Ky seksion merret me mjedisin në kushtet aktuale. Një theks i veçantë duhet t'i jepet faktit që mjedisi ka një njësi të balancuar mirë që ndikohet shumë nga ndyshimet. Mjedis duket të konsiderohet si teper dinamik dhe veçanërisht i ndërprerë nga ndërhyrja njerëzore.

4.2.1 Karakteri i Terrenit

Studime te hollesishme topografike jane kryer dhe perfunduar ne zonen e projektit. Topografia eshte dominuar nga terren malor me kuota qe variojne nga maksimum me 1955 m deri ne minimum 1021 m/nd

Rrethi I Tropojës është një rreth me terren malor. Lartësia mesatare e tij është 1105m mbi nivelin e detit. Duke qenë pjesë e Alpeve lindore shqiptare aty ngrihen 12 maja mbi 2000m. 25% e sipërfaqes së Tropojës shtrihet në 300-600m lartësi, 25% në 600-900m lartësi, 20% në 1000-1500m lartësi, 20% në 1500-2000m lartësi dhe 10% mbi 2000m lartësi. Alpet lindore, në veriperëndim të Bajram Currit ngrihen në maja të larta deri në 2600m, kurse në lindje dhe në jug lartësitë shkojnë deri në 100m.

Blloku i Alpeve Lindore paraqitet me maja të thepisura e të ashpra, me kreshta të dhëmbëzuara, ku dëborat qëndron deri në verë. Akullnajat e dikurshme kanë lënë gjurmët e tyre në liqenet akullnajore (Dobërdol) . Përbërja gëlqerore e shkëmbinjve ka luajtur rol të madh në ashpërsinë e kreshtave malore dhe në format e thepisura. Gjithashtu një rol tjetër ka luajtur dhe veprimtaria gërryese e përrenjve dhe e lumenjve. Zemra e Alpeve është Jezerca (2694) , ku buron Valbona. Vazhdimi i fundit i Alpeve është Gashi dhe sipër tyre janë Bjeshkët e Namuna që të çojnë drejt Rugovës, ku burojnë ujërat e kristaltë. Alpet çahen nga lugina mjaft të thella, të cilat përftojnë edhe zgjerime,të cilat janë shumë të banuara.

Lugina e Valbonës është një nga luginat, e cila në rrjedhën e mesme kalon në pellgun e Tropojës, një vend i sheshtë dhe i populluar. Luginat lidhen me qafa malesh ku përmendim: qafa e Valbonës, qafa e Agrit etj.

Vargu në lindje të luginës së Shalës, i veshur me pyje, që ndan Shkodrën me Tropojën, fillon në jug me malin e Tplanës (1500m) e që vijon me majën e Agrit (mbi 1600). Midis tyre kalon qafa e Agrit, që shërben për të lidhur luginën e Shalës me luginën e Currajt. Më në veri kemi majat e Ereshelit (2000m), mali I Kakinjës (2400m), i Drenit dhe Lugu i Plishit i cili lidhet me Jezercën.

Lugina e Currajt gjendet në lindje të këtij vargu, një luginë e gjerë në anët e së cilës shtrihen pyje të dendura gështenjash dhe një botë shtazore mjaft e pasur. Përsëri në lindje të kësaj lugine ngrihet një bllok malesh të larta, në drejtimin jug-veri, që ndajnë lumenjtë Curraj e Valbonë. Zona ka shumë dukuri karstike (shpella) dhe veprimtari akullnajore (liqenet e cirqet e Shtyllës, e Ponarëve). Vargu fillon me malin e Mërturit (1750m) vijon me malin e Shyllës dhe majën e Rinisë (1560m) në malin e Hekurave. Blloku mbyllet me malin Gryka e Hapët që lidhet me Jezercën në Qafën e Valbonës. Pellgu i Rragamit, i lartë 1100m mbi nivelin e detit, vazhdon me pellgun e Valbonës, rrethuar me male tejet të larta dhe të veshura me pyje, Jezerca, Rragami, maja e Kolatës (2550m), Gryka e Hapët, maja e Gjarprit (2200m) Më pas vjen pellgu i Kukajt dhe më tej i Dragobisë, një grykë e ngushtë, në formë kanioni dhe Valbona del në pellgun e Tropojës, 14 km i gjatë dhe 5 km i gjerë, në 350-400m lartësi. Blloku i fundit i Alpeve, në drejtimin nga lindja në perëndim, ndodhet në lindje të pellgut dhe quhet malësia e Gashit.

Blloku fillon në lindje me malin e Shkëlzenit (mbi 2400m), që ka shumë kullota. Nga perëndimi gjendet maja e Gjarprit që përfundon në kufi me malin e Kolatës, mjaft e pasur në kullota verore. Ky mal bashkohet me Jezercën më në perëndim. Malësia e Gashit ka disa kreshta mbi 2000m të larta. Në verilindje ndodhet pllaja e Dobërdolit (2000-2200m), plot liqene akullnajore dhe pllaja e Sylbicës.

- *Të zhvillohet një peisazh, karakteri i të cilit lidhet me llojet, shkallën dhe llojshmërinë e pejsazhit ekzistues;*
- *Të zhvillohet një strukturë pejsazhi i cili integron fizikisht dhe vizualisht rrugën e propozuar me terrenin përreth;*
- *Të pakësohet efekti negativ i pengesave vizuale;*
- *Të mbrohet, ri-bëhet ose pasurohet pejsazhi ekzistues, i cili prekë direkt ose indirekt nga rruga;*
- *Të lehtësohet krijimi i kushteve për rritjen e sigurisë dhe kënaqësisë së udhëtimit;*
- *Të rritet në maksimum numri i pamjeve tërheqëse gjatë udhëtimit pa përkeqësuar pamjen nga pronat përgjatë rrugës.*

4.2.2 Ndikimi në terren dhe peisazh

Peisazhi dhe ndikimi vizual do të theksohet më shumë gjatë fazës së ndërtimit dhe për pak kohë më tej, pasi zbutja e këtij ndikimi nuk zbatohet ose efektiviteti është i limituar.

Në përgjithësi ndikimi vizual negativ do të rritet nga zonat rezidenciale deri pranë pronave të tjera që janë afër kufijve të ndërtimit. Ndikimi vizual do të rritet nëpërmjet shqetësimit vizual dhe ndërhyrjes vizuale nga pemët dhe mungesa e gardheve mbrojtës, ndryshimi i kuotave të tokës dhe trafiku i ndërtimit. Pronat në afërsi të ndërtimit mund të paraqesin pengesa vizive.

Përderisa në përgjithësi linja e KUZ ndjek gjurmën ekzistuese të rruges dhe trasohet përgjatë rruges e distancuar sa me shume nga bankina.

Elementët e trashëgimisë kulturore janë gjithashtu larg rrugës kështu që konteksti vizual i tyre nuk do të ndryshohet shumë nga projekti.

Impakti i përgjithshëm nga afatshkurtër deri në afatmesëm në rrugën e propozuar të karakterit të terrenit është konsideruar të jetë në nivelin e ulët.

4.2.3 Masat Lehtësuese për Terrenin dhe Peisazhi

Të përgjithshme

Në këtë aspekt gjurma e rrugës është përzgjedhur që të ketë sa më pak impakt në pronat private, tiparet topografike, pemët dhe pyjet kudo që është parë si e mundur. Megjithatë, si me çdo ndërtim tjetër disa lloje impaktesh janë të pashmangshme dhe kudo që ato do shfaqen janë propozuar masa të nevojshme për ti zbutur ato.

Faza e Ndërtimit

Kontratat do të lidhen në mënyrë që të sigurohet një praktikë sa më e mirë pune si edhe që të zvogëlohen impaktet negative që vijnë si rezultat i ndërtimit në nivelin më të ulët të mundshëm dhe që sigurojnë makineritë që operojnë brenda skemës në zonën e ndërtimit i zbatojnë ato.

Zonat e depozitimit do të pozicionohen në mënyrë që të mënjanojnë impaktet e mëtejshme në pronat private e banesat ekzistuese, pemët, gardhimet, dranazhimet etj. dhe si të tilla do të kenë prioritet për tu ndërtuar.

Natyrë e përhershme e impaktit do të ndikojë gjithashtu në pronat e shtëpive private përreth vetëm në ato seksione ku kjo pronë është në afërsi të rrugës së propozuar. Megjithatë, masat lehtësuese janë propozuar për të minimizuar në maksimum impakte të tilla te banorët.

5. BURIMET NATYRORE

5.1 KLIMA

Kushtet klimatike

Klima

Faktorët e formimit zonal të klimës janë: pozita gjeografike, afërsia me detin, relievi dhe veprimtaria njerëzore.

Pozita gjeografike e rrethi i Tropojës është e përshtatshme, në brendësi të vendit, në gji të Aloveve, pranë liqenit artificial të Fierzës, nuk është afër detit dhe nuk e ka ndikimin e tij, kurse relievi luan një rol parësor, ashtu si dhe lartësia mbi nivelin e detit. Por mbizoterojnë vetëm dy prej këtyre faktorëve: lartësia mbi nivelin e detit dhe së dyti rrethi i Tropojës është i përkthyer nga male shumë të larta.

Klima e këtij rrethi shprehet me dimër të ashpër dhe verë të freskët. Reshjet në rrethin e Tropojës janë të shumta. Diellëzimi në rrethin e Tropojës është rreth 2200 orë në vit. Era fryn më tepër gjatë dimrit. Shpejtësia dhe drejtimi i erës ndryshon sipas stinës dhe vecorive të relievit. Në gropën e Tropojës dhe në Drin e Valbonë herë pas here fryjnë erëra në formë shtrëngate, të shoqëruara me reshje. Erërat e verës janë të thata ndërsa të dimrit të lagështa.

Temperatura e ajrit.

Regjimi I temperaturës së ajrit paraqitet me ndryshime të ndjeshme, edhe pse kemi të bëjmë me një rajon të vetëm klimatik. Temperatura mesatare vjetore është 10°C. Muaji më i ftohtë është janari (rreth 1.5°C). Muajt më të nxehtë janë korriku dhe gushti (me një mesatare 21°C). Temperaturat minimale arrijnë nga -19°C deri në -21°C dhe maksimale nga 39°C deri në 40°C.

Reshjet.

Rrethi i Tropojës është një zonë e lagësht, me shumë reshje. Numri i ditëve me reshje arrin në 111, 38 prej tyre me dëborë (nga dhjetori në mars), kurse mesatarja vjetore e reshjeve është e lartë-1846mm. Muaji më i lagësht është nëntori (350mm), kurse muaji më i thatë është gushti (51mm). Në vitin me më shumë reshje (1963) kanë rënë 1960mm, ndërsa në më të thatin (1953) kanë rënë 820mm reshje. Dita me më shumë reshje kanë rënë 145mm reshje. Në dimër dhe në vjeshtë bien reshjet në mënyrë të barabartë-650mm, kurse në verë bien 200mm reshje..

Hidrografia.

Ujë i mrekullueshem i lumit Valbone në Tropojë

Reshjet e bollshme në shi dhe borë, të qenit zonë karstike që krijojnë kushte për burime të shumta, relievi i thyer etj., kanë krijuar në Tropojë një rrjet të dendur lumenjsh e përrenjsh. Gjithashtu prania e liqeneve artificial të Komanit dhe të Fierzës, liqenet akullnajore, e bëjnë hidrografinë e rrethit mjaft të pasur. Lumi i Valbonës buron në perëndim të Rragamit, gati në 2000m lartësi midis pyjeve të dendura të ahut dhe të pishave, dhe si përshkon 50 km derdhet në liqenin e Komanit. Valbona sjell rreth 1360m³ ujë në sekondë. Degët më të rëndësishme të Valbonës janë: Ceremi, Miloshi e Bistrica. Lumë tjetër i rëndësishëm është lumi Curraj që derdhet në Drin, me degën e tij kryesore-lumin e Nikajt. Lumenj të tjerë janë: lumi i Gashit dhe lumi i Tropojës. Tropojës i përket një pjesë e ujërave të liqeneve të Komanit dhe të Fierzës. Në vendin e takimit të Valbonës me Drinin është ngritur hidrocentrali i Fierzës, i cili ka krijuar liqenin e madh të Fierzës. Këto dy liqene shënojnë kufirin midis Tropojës, Pukes, Kukësit dhe Shkodrës. Liqeni I Fierzës është 70 km², vendosur në lartësinë afër 250m mbi nivelin e detit dhe thellësia më e madhe shkon 125m. Liqene të tjera të rëndësishme janë: Liqeni i Komanit, i Dashit, i Llocit etj.

Tokat, bimësia dhe kafshët e egra

Tokat e hirta kafe shtrihen në gropën e Tropojës, në luginën e Valbonës. Në këto zona ka edhe toka të tjera të vendosura në formë ishulli. Tokat e kafenjta janë vendosur në lartësitë 600–1000 m, kurse tokat e murrme pyjore shtrihen në lartësitë 1000-1700m. Tokat livadhore-malore zënë lartësitë e mëdha të relievit mbi 1700 dhe 2000m.

Bimësia është e varur nga llojet e tokave dhe lartësia, duke zbritur nga kullotat malore ku rriten bari i lartë, dëllinja dhe trëndafili i eger etj., drejt zonave ku mbillen kulturat bujqësore, pemët frutore dhe gjelbërimi i krijuar nga vetë dora e njeriut. Në tokat e murrme pyjore rriten drurë të lartë, përgjithësisht ah, pisha e zezë, bredhi dhe rrobulli, kurse në brezin e lartësisë 600-1000m rriten pyje të llojeve të ndryshme, kryesisht drurët gjethore : dushku, shkoza, gështenja etj. Në rrethi I Tropojës rriten edhe drurë të tjerë, panja, lajthia, lisi etj.

Problemi i faunës në rrethi I Tropojës paraqitet i komplikuar, pasi vec faunës tokësore kemi edhe faunën ujore të zhvilluar. Kafshët e egra tokësore në rrethi I Tropojës janë mishngrënëse (ujku, rreqebulli, macja e egër, dhelpra, çakalli etj), si dhe barngrënëse si derri i egër, kaprolli, dhia e egër, lepuri etj. Shpendët janë të shumtë: tokësore, ujore, shtegtarë të përherëshëm. Shqiponja e malit rritet në zonat e larta. Shpend grabitqarë janë edhe skifteri, bufi etj. Shpend të tjerë që rriten në këtë rreth janë thëllëza e malit, gjeli i egër, pëllumbat e egër etj. Nga zvarranikët mund të përmendim breshkat, hardhucat dhe gjarpërinjtë. Gjithashtu është e zhvilluar edhe fauna liqenore, ku më të rëndësishmit janë peshqit.

5.2 GJEOMORFOLOGJIA, GJEOLGJIA DHE TOKAT

5.2.1 Gjeomorfologjia dhe Gjeologjia

Relievi i zonës

Rrethi I Tropojës është një rreth me terren malor. Lartësia mesatare e tij është 1105m mbi nivelin e detit. Duke qenë pjesë e Alpeve lindore shqiptare aty ngrihen 12 maja mbi 2000m. 25% e sipërfaqes së Tropojës shtrihet në 300-600m lartësi, 25% në 600-900m lartësi, 20% në 1000-1500m lartësi, 20% në 1500-2000m lartësi dhe 10% mbi 2000m lartësi. Alpet lindore, në veriperëndim të Bajram Currit ngrihen në maja të larta deri në 2600m, kurse në lindje dhe në jug lartësitë shkojnë deri në 100m.

5.2.2 Ndërtimi gjeologo-tektonik i rajonit

- Nga pikepamia gjeologjike zona ku d o te ndertohen veprat hidroenergjitike te skemes sone, ndertohet nga depozitimet e meposhteme te cilat duke filluar nga ato me te vjetrat tek ato me te rejtat jane:
- **Shkembijnjte e Silur-Devonit (S-Da).**
- **Shkembijnjte e magmatik-granite (γ J2-3).**
- **Shkembijnjte Karbonatik te Triasikut te poshtem (T1).**
- **Shkembijnjte Karbonatik te Triasikut te mesem (T2).**
- **Shkembijnjte Karbonatik te Triasikut te siperm (T3).**

Shkembijnjte e silurian -devonianit perfaqesohen nga rreshpe argjiloro-alevrolitike, ranore si dhe reshpe me pamie filitoro dhe me thjereza qelqeroresh me krinoide. Gjithashtu ne shkembijnjte e kesaj moshe jane zbuluar dhe nivele me kuarcite me perhapije te kufizuar. Shkembijnjte Paleozoike te kesaj

zone nderpriten vende vende nga nje seri damarore lamprofresh si dhe nga trupa gabrodiabazesh. Keta shkembinj jane te perhapur pak ne zonen tone te studimit.



Shkembinjte e magmatik-granite (γ J2-3).

Shkembinjte magmatike takohen pak ne zonen tone te studimit. Keta shkembinj perfaqesohen nga granodiorite te rreshpezuara qe bejne pjese ne masivin e Trukuzit. Ato kontaktojne tektonikisht me shkembinjte me te rinj, te perfaqesuar nga depozitime flishoidale dhe karbonatike te Kretakut te siperm Cr2.

Shkembinjte Karbonatik te Triasikut te poshtem (T1).

Shkembinjte e Triasit te poshtem T1, perfaqesohen kryesisht nga depozitime karbonatike. Prerja e tyre fillon me nje pako konglomeratesh bazal, ne te cilet mbizotrojne coprat e shkembinjve karbonatik. Trashesia e kesaj pakoje luhartet ne intervalin nga 10 deri ne 50m. Me lart prerja e Triasikut te poshtem vijon me rreshpe argjilore me ngjyre hiri te gjelber me pamje filitike qe nderthuren me shtresa te ralla konglomeratesh dhe gelqeroresh. Trashesia e pergjithshme e Triasikut te poshtem luhartet ne intervalin 400 deri 500m.

Shkembinjte e Triasikut te poshtem qe takohen ne rrjedhen e poshteme te perrojtit te Cerremit ne afersi te vendit ku ky perrua takohet me lumin e Valbones, shtrihen ne menyre transgresive por me pajtim kendor me shkembinjte me te vjeter.

Shkembinjte Karbonatik te Triasikut te mesem (T2I).

Shkembinjte e Triasit te poshtem T1, perfaqesohen kryesisht nga depozitime karbonatike. Prerja e tyre fillon me nje pako konglomeratesh bazal, ne te cilet mbizotrojne coprat e shkembinjve karbonatik. Trashesia e kesaj pakoje luhartet ne intervalin nga 10 deri ne 50m. Me lart prerja e Triasikut te poshtem vijon me rreshpe argjilore me ngjyre hiri te gjelber me pamje filitike qe nderthuren me shtresa te ralla konglomeratesh dhe gelqeroresh. Trashesia e pergjithshme e Triasikut te poshtem luhartet ne intervalin 400 deri 500m.

Shkembinjte e Triasikut te poshtem qe takohen ne rrjedhen e poshteme te perrojtit te Cerremit ne afersi te vendit ku ky perrua takohet me lumin e Valbones, shtrihen ne menyre transgresive por me pajtim kendor me shkembinjte me te vjeter.

Shkembinjte Karbonatik te Triasikut te mesem (T2I).

Shkembinjte e Triasit te poshtem T1, perfaqesohen kryesisht nga depozitime karbonatike. Prerja e tyre fillon me nje pako konglomeratesh bazal, ne te cilet mbizotrojne coprat e shkembinjve karbonatik. Trashesia e kesaj pakoje luhartet ne intervalin nga 10 deri ne 50m. Me lart prerja e Triasikut te poshtem vijon me rreshpe argjilore me ngjyre hiri te gjelber me pamje filitike qe nderthuren me shtresa te ralla konglomeratesh dhe gelqeroresh. Trashesia e pergjithshme e Triasikut te poshtem luhartet ne intervalin 400 deri 500m.

Shkembinjte e Triasikut te poshtem qe takohen ne rrjedhen e poshteme te perrojtit te Cerremit ne afersi te vendit ku ky perrua takohet me lumin e Valbones, shtrihen ne menyre transgresive por me pajtim kendor me shkembinjte me te vjeter.

Shkembinjte Karbonatik te Triasikut te mesem (T2I).

Shkembinjte karbonatik te Triasikut te mesem takohen ne rrjedhen e mesme te perrojtit te Ceremit, dhe jane te katit Lodinian. Keta shkembinj karbonatik perfaqesohen nga gelqerore algore dhe dolomite. Depozitimet e Lodinianit ne nenzone e Valbones jane shtrese trashe ose me pamje massive dhe kane ngjyre hiri te celet. Trashesia e depozitimeve te Lodinianit luhetet nga 150 deri ne 250m

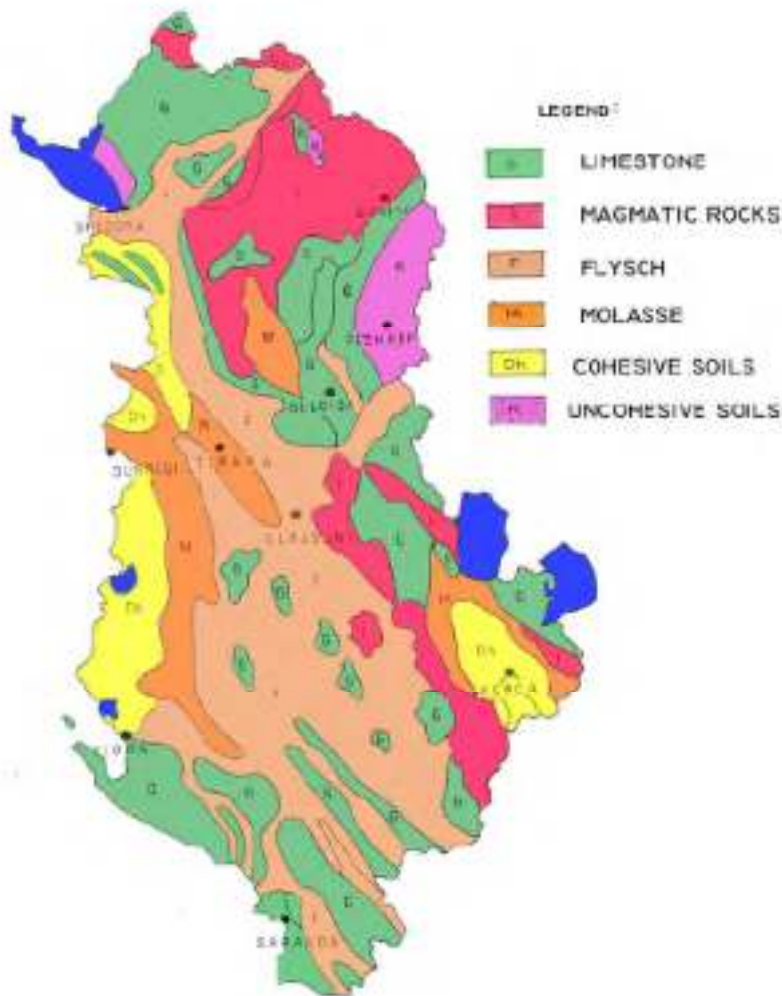


5.2.3 Sizmiciteti

Zona jone e studimit, ku do te ndertohet skema hidroenergjitike e Valbones bazuar ne harten e Rajonizimit Sizmik te Republikes Shqiperise, karakterizohet nga lekundje sizmike prej 7 deri ne 8 balesh.



HARTA SIZMIKE E SHQIPERISE



HARTA GJEOTEKNIKE E SHQIPERISE

Tokat

Brezi i dherave gri në kafe përfaqëson relievin e kodrës deri në 600 m. Ato janë të varfëra në humus (2-5%), gjithashtu niveli i këtij humusi arrin deri në 60 cm trashësi. Ato janë dhera bazë të pasura në minerale (ph 7-7.5) sepse procesi i avullimit është i zakonshëm.

5.2.4 Ndikimi gjatë Fazës së Ndërtimit për Dherat dhe Masat Lehtësuese

Dherat dhe Rishfrytëzimi i materialeve të gërmuara

Materialet e gërmuara që janë të menduara për rishfrytëzim do të menaxhohen deri në minimum dhe do të depozitohen në një mënyrë që të minimizohet efekti i motit. Koha ndërmjet gërmimit dhe rishfrytëzimit gjatë periudhave të thata do të mbahet në një minimum. Gjatë periudhave të zgjatura të thatësirës kontraktori do të ndalojë gërmimet dhe do vendos këto materiale për të parandaluar degradimin për shkak të thatësirës.

Ndikimi gjatë Fazës së Funkionimit dhe Masat Lehtësuese

Me përfundimin e rrugës do të ndërmerren inspektime vizuale në të gjithë strukturat gjatë aksit rrugor duke përfshir, bankinat dhe tombinot për të siguruar se strukturat rrugore nuk shkaktojnë erozion, dhe që të identifikojnë kërkesat për kryerjen e çdo punimi riparues. Kjo mund të ulë impaktin e mundshëm në të ardhmen për humbjen e dherave dhe impaktet që lidhen me terrenin të shkaktuara nga erozioni.

Tabela 5-1 Ndikimet dhe masat lehtësuese për, Gjeologjine dhe Dherat gjatë ndërtimit

Veprimtaria	Burimet e ndikimit	Ndikimi	Magnituda	Masat Lehtësuese
<i>Ri-shfrytëzimi i materialeve të dherave</i>	<i>Ndërtimi i rrugës.</i>	<i>Zhurma dhe pluhuri që vjen nga transportimi i materialeve. Humbja e dherave me vlerë për shkak të transportimit dhe depozitimit të pasaktë.</i>	<i>E lehtë</i>	<i>Dherat e gërmuar që duhet të përdoren për rimbushje do të transportohen dhe depozitohen siç specifikohet në dokumenta.</i>
<i>Kontaminimi i dherave</i>	<i>Ndërtimi i impiantit të derdhjeve.</i>	<i>Derdhjet aksidentale të karburantit të automjeteve.</i>	<i>E lehtë</i>	<i>Masa të caktuara për kontrollin e ndotjes për t'u zbatuar nga Kontraktori</i>

Tabela 5-2 Ndikimet dhe masat lehtësuese për Gjeologjinë dhe Dherat gjatë funksionimit

Veprimtaria	Burimet e Ndikimit	Ndikimi	Magnituda	Masat Lehtësuese
<i>Gërryerja e dherave.</i>	<i>Funksionimi i rrugës dhe kushtet e motit (derdhja e ujrave sipërfaqësore).</i>	<i>Mundësi për gërryerje rreth tombinove etj. për shkak të derdhjeve të ujrave të shiut që nuk thithen tamam nga kanalet.</i>	<i>E lehtë</i>	<i>Inspektime mirëmbajtje rreth strukturave që duhet të bëhet rregullisht pas përfundimit të rrugës dhe çdo prezencë gërryerje që bëhet nga prefektura ose bashkia përkatëse</i>

5.3 HIDROLOGJIA, UJERAT SIPERFAQESORE DHE NENTOKESORE

5.3.1 Hidrologjia

Zona nën studim dallohet për burimet hidrografike (nëntokësore dhe mbitokësore).

Bazuar ne dokumentacionin përkatës të paraqitur dhe në të njëjtën kohë në verifikimet e kryera nga ana jonë si ekspertë mjedisi rezulton se ka burime ujore dhe masa ujore në territorin ku do të ndërtohen e të funksionojnë HEC-et e për pasojë flitet për sasinë e cilesinë ujit.

Burimi i Lumit të Valbonës konsiderohet lugu i Valit, i cili ndodhet në kuotën 2589.

m mbi nivelin e detit. Maja e Jezercës prej 2692 m si dhe disa maja të tjera mbi 2500 m mbi nivelin e detit, ndodhen pikërisht në vijën ujëndarëse të lumit të pellgut te këtij lumi.

Lumi Valbona ka një gjatësi prej 50.6 km. Sipërfaqja totale e këtij pellgu ujëmbledhës është 657 km², ndërsa lartësia mesatare e pellgut është 1358 m mbi nivelin e detit. Për sa i përket përbërjes së formacioneve gjeologjike, vihet re se pjesa me e madhe e pellgut ujëmbledhës të trungut të lumit Valbonë karakterizohet nga prania e karstit që dallon për ujëmbajtje të lartë.

Ndikimi i fuqishëm i karstit shprehet nëpërmjet daljes së disa burimeve të rëndësishme si ai i Urës së Kollatës, në të djathtë të lumit Valbonë me prurje nga 500-1000 l/s, Vrella e Bajram Mani, në jugperëndim të fshatit Hajdaraj, Dragobi, si edhe burimi i fuqishëm i Shoshanit në të majte të rrjedhjes, që mund të konsiderohet ndër burimet më të rëndësishme të të gjithë pellgut me prurje 3-5 m³/s dhe që arrin edhe 10 m³/s.

Reshjet atmosferike në pellgun e lumit Valbonë luhaten nga 2600 mm në pjesën e sipërme deri në rreth 1400 mm në pjesën e poshtme të tij.

Në pellgun ujëmbledhës të lumit të Valbonës bie mesatarisht rreth 1 m borë kurse lartësia maksimale ka arritur deri 224 cm dhe në pika të veçanta mund të jete më e madhe.

Temperaturat minimale luhaten nga -16.1 °C deri në -23.4 °C, ndërsa ato maksimale nga 36.4 °C deri në 39.9 °C.



Lumi i Valbonës buron nga një lartësi mbi 2500 m mbi nivelin e detit. Kjo zonë karakterizohet nga reshje të shumta dhe prania e borës gjatë muajve të dimrit. Nga fshati Rragam deri në afërsi të fshatit Valbona (Selimaj) në një gjatësi prej 7 km, lumi kalon neper zhavorre dhe rrjedha sipërfaqësore e Valbonës ka karakter të përkohshëm. (Fig. 1) Rrjedhja e përhershme fillon në fshatin Valbonë. Mbas fshatit Valbonë, rrjedhjes i bashkohen disa përrenj. Në përgjithësi në këtë sektor të lumit Valbonë deri në Dragobi kemi disa burime karstike të cilat rrisin ujëshmërinë e lumit. Në lumin Valbonë kanë funksionuar pese vendmatje hidrometrike, Vendmatja, të cilën e shfrytëzuar për këtë studim dhe që ka një periudhë më të gjatë vrojtimesh, është vendmatja e Dragobisë që përfshin të dhëna që nga viti 1959 e deri në vitin 2000.

Të dhënat kryesore të kësaj vendmatje janë:

Valbona Dragobi:

Sipërfaqja e pellgut ujëmbledhës = 173 km²;

Lartësia mesatare e pellgut = 1600 m;

Gjatësia e lumit = 21.0 km

në nënzonën klimatike kontinentale veriore. Pellgu ujëmbledhës i lumit të Valbonës dallohet për një klimë të ashpër malore, dimër me reshje shiu dhe bore, me temperatura të ulëta dhe periudha të gjata me ngrica dhe erëra të fuqishme. Megjithatë kjo luginë është e mbrojtur nga vargjet e larta malore që e rrethojnë veçanërisht sektorin e mesëm të saj (nga Mbaskollata deri në Shoshan).

Karakteristikat klimatike

	1	2	3	4	5	6	7	8	9	10	11	12	Mes vjetore
Dragobi	-0.3	2.4	5.5	10.7	16.0	18.6	20.3	20.4	16.9	11.5	6.4	1.0	10.8
Rragani	-5.5	-4.9	1.8	7.0	12.7	13.8	17.5	18.4	13.8	8.6	3.9	2.4	7.5

1	2	3	4	5	6	7	8	9	10	11	12	Mes vjetore
-3.5	-1.4	1.0	5.6	9.9	12.6	14.2	14.4	11.1	6.2	2.7	-2.0	5.9

1	2	3	4	5	6	7	8	9	10	11	12	Mes vjetore
2.6	6.2	10.0	15.8	22.0	24.6	26.4	26.5	22.7	16.8	10.6	4.1	15.7

1	2	3	4	5	6	7	8	9	10	11	12	Mes vjetore
-15.0	-10.9	-10.9	-1.8	1.7	4.2	5.2	8.0	9.4	0.9	-3.7	-16.1	-16.1

1	2	3	4	5	6	7	8	9	10	11	12	Maks.
12.5	19.1	22.5	28.7	32.8	35.4	36.4	35.1	31.6	26.9	20.6	15.4	36.4

Ndikimet gjatë fazës së ndërtimit për hidrologjinë, ujërat sipërfaqësore dhe nëntokësore

Ujërat Nëntokësore

Ekziston mundësia për ndotjen e ujrave nëntokësore nga derdhjet e impiantit të ndërtimit dhe derdhjet aksidentale të gazrave dhe karburanteve. Do të merren masa të përshtatshme për kontrollin e impianteve të cilat do kryhen nga Kontraktori gjatë ndërtimit për të zvogëluar sa më shumë impaktet.

Ujërat Sipërfaqësore

Rruga e propozuar do të kalojë pothuajse gjatë gjithë rrugës egzistuese dhe për këtë arsye nuk do të ketë efekte negative në rrjedhat e ujit. Një impakt negativ mund të ndodhë në rrjetet e vogla dranzhuese.

Gjatë ndërtimit mund të ndodhin impaktet e mëposhtme të mundshme:

- Në ujërat nëntokësore si rezultat i shpimeve dhe gërmimeve për themelet apo derdhjet aksidentale të karburanteve dhe vajrave gjatë ndërtimit nga automjetet e ndërtimit dhe makineritë që përdoren pa kriter gjatë veprimtarive të ndërtimit;

- Në ujërat sipërfaqësore si rezultat i ndërprerjeve të vazhdueshme të përkohshme nga kanalet e dranazhimit apo ndotja pa kriter gjatë veprimtarive të ndërtimit;

Aty ku rruga kalon mbi një kanal do të ngrihen mbikalesa ujërash. Këto kryqëzime/vendkalime janë projektuar për të plotësuar nevojat për 1 deri në 100 stuhi viti.

5.3.2 Masat e lehtësimit për hidrologjinë, sipërfaqet dhe ujërat nëntokësore

Faza ndërtimore

Masat e kontrollit të ndotjes do të vendosen në vend gjatë procesit të ndërtimit. Kjo do të përfshij pajisjen e skelave dhe gardhimet prej balte.

Rezervat e materialeve të ndërtimit, si asfalti, vaji dhe kimikatet nuk do të vendosen në afërsi të vijave ujore, apo puseve të ujit. Rezervat do të vendosen në sipërfaqe të mbyllura, të mbuluara me shtresa mbyllëse ose më një çati më të qëndrueshme ose e rrethuar nga një port për parandalimin e humbjeve. Rezervat do të mbrohen për të parandaluar vandalizmin dhe vjedhjen që mund të çoj në humbje.

Gjatë fazës së hedhjes së betonit, e nevojshme për ndërtimin e strukturave (pirgjeve, plintave, mureve mbajtëse) në mënyrë që të shmaget shpërthimi i ujit dhe prishja e betonit në tokë dhe në ujëra nëntokësore, do të merren disa masa si psh pozicionimi i mbrojtjes së mbulesës për të mbajtur derdhjen.

Uji që vjen nga larja e makinave dhe nga pajisja, do të trajtohet me anë të sedimentimit në një rezervuar stabilizimi (fundërrinash) për mbetje dhe vajëra për të lejuar pjesët e vockla dhe vajërat që të eliminohen. Uji që vjen nga larja e agregateve dhe nga prodhimi i konglomerateve do të trajtohet me anë të sedimentimit në rezervuar dhe pastaj të përdoret përsëri ose të dërgohet në një vend tjetër.

Në rastin e një derdhjeje të kimikateve ose rrjedhjeve gjatë ndërtimit, do të hartohet nga kontraktori një program masash për ujërat sipërfaqësore dhe ujërat nëntokësore.

Faza e Funksionimit

Kanalet e ujitjes dhe kullimit

Kanalet e ujitjes do të rivendosen duke përdorur nënkalime ujore ose do të devijohen siç mund të jetë e nevojshme si pjesë e projektit.

Tabela 5-3 Përmbledhje e ndikimeve dhe masave lehtësuese mbi ujërat sipërfaqësore dhe nëntokësore gjatë ndërtimit

Komponenti Prekur	Burimet e ndikimit	Ndikimi	Rëndësia	Masat e lehtësimit
<i>Cilësia e ujërave sipërfaqësore</i>	<i>Shkarkimi i të çrave në kanalet ujore/rrjedhjet.</i>	<i>Ulja e cilësisë së ujit.</i>	<i>E lehtë</i>	<i>Ndërtimii i rrethimeve me mur.</i>
<i>Si më sipër</i>	<i>Ndotje të tjera të lidhura me aktivitetet e ndërtimit do të hyjn në rrëke.</i>	<i>Ulja e cilësisë së ujit.</i>	<i>E lehtë</i>	<i>Masat e kontrollit të ndotjes që do të vendosen aty gjatë ndërtimit.</i>
<i>Ujërat nëntokësore gjatë ndërtimit</i>	<i>Nxjerrja e materialeve të sipërfaqes do të rritë dobësin/cënueshmeri në e ujërave nëntokësore.</i>	<i>Rritja e cënueshmerisë së ujërave nëntokësore.</i>	<i>E lehtë</i>	<i>Marrja e masave të duhura për kontrollin e ndotjeve që do të hartohen nga kontraktori gjatë ndërtimit</i>
<i>Si më sipër</i>	<i>Rrjedhje nga impianti i ndërtimit</i>	<i>Ferot aksidentale të vajërave dhe karburanteve të makinave.</i>	<i>E lehtë</i>	<i>Si më sipër</i>

Komponenti Prekur	Burimet e ndikimit	Ndikimi	Rëndësia	Masat e lehtësimit
<i>Si më sipër</i>	<i>Copëza balte dhe argjili të mobilizuara nga rreshjet dhe aktivitetet e ndërtimit.</i>	<i>Ndikim në cilësinë e ujërave nëntokësore në afërsi të punimeve të ndërtimit.</i>	<i>E lehtë</i>	<i>Si më sipër</i>

Tabela 5-4 Përmbledhje e ndikimeve dhe masave lehtësuese mbi ujërat sipërfaqësore dhe nëntokësore gjatë veprimit/funksionimit

Komponenti i prekur	Burimet e ndikimit	Ndikimi	Rendësia	Masat e lehtësimit
<i>Fizionomia e rrjedhave të ujit</i>	<i>Përsa i përket rrjedhave ekzistuese të ujit si dhe afërsisë dhe kapacitetit të rrekeve të afërta</i>	<i>Shkarkimi nga rruga mund të rrit vlerën e pikut të rrjedhjes së ujit brenda kanaleve/vijave të ujit</i>	<i>E lehtë deri në lokalisht mesatare</i>	<i>Ndalimi i rritjes së rrezikut nga përmbytja nëpërmjet ndërtimit të pellgjeve të ngadalësimit.</i>
<i>Cilësia e ujit</i>	<i>Sipërfaqja e ujit e mbledhur nga kanali i kullimit për t'u shkarkuar në rrjedhat e afërta</i>	<i>Ulja e cilësisë së ujit nga shkarkimi i rrugës dhe derdhjet aksidentale</i>	<i>E lehtë</i>	<i>Shih masat lehtësuese mbi gjeologjinë, ndotjen dhe ujërat nëntokësore gjatë funksionimit.</i>

5.4 HABITATI DHE BIODIVERSITETI

5.4.1 Përshkrimi i habitateve dhe specieve

5.4.1.1 Habitatet ujore

Siç e cekëm edhe më sipër zona është e pasur me burime ujore, si ato sipërfaqësore ashtu edhe ato nëntokësore, të cilat përbëjnë mjedise të rëndësishme për zhvillimin e gjallesave.

Kështu ujrat e Lumit Valbona (që është sipërfaqja e madhe ujore), përbëjnë habitatin më të madh ujor.

E rëndësishme është të përmëdim ekosistemin lumor të Lumit Valbona, i vetmi në llojin e tij në këtë zonë. Megjithë dëmtimet e shkaktuara ai ende ruan karakteristikat specifike. Me habitatet ujore në këtë zonë lidhen një numër i konsiderueshëm dhe i shumëllojshëm i specieve bimore dhe shtazore.

Llojet bimore më të rëndësishme që takohen në këto habitate janë ato të gjinive: Thypha, Equisetum, Polygonum, Salix, Orchis, Alnus, Ranunculus, Pinguicula, etj. Ndërsa nga llojet shtazore janë peshqit, amfibët, nga reptilët janë breshkëujza me pika të verdha (*Emys orbicularis*), gjarpërinjtë e ujit (*Natrix natrix* e *Natrix tessellata*), nga gjitarët Lundërza (*Lutra lutra*), nga shpendët pulbardhat, rosat, patat, zhitrat, etj. Në tabelën më poshtë po japim llojet e peshqëve që takohen në habitatet ujore dhe kryesht në ujrat e Lumit Valbona. Tabela 1 Llojet e peshqëve

<i>Nr.</i>	<i>Emri i llojit shqip</i>	<i>Emri i llojit latinisht</i>	<i>Përhapja</i>
1	Trofta e memertë (ylbertë)	<i>Oncorhynchus mykiss</i>	në Valbonë e përrrenjtë që dedhen në këtë lumë

5.4.1.2 Habitatet Tokësore

Në zonën ku do të ngrihen HEC-et nga Rragami deri në Bujan vërehen këto tipe vegetacioni: pyjet e dushkut, pyjet e ahut, pyjet e halorëve e kullotat alpine.

Flora e zonës së dushkajave (*Castanetum*)

Përveç llojeve të gjinisë Quercus, si bunga (Quercus petrea), bungëbuta (Quercus pubescens), qarri (Quercus cerris), Quercus frainetto, frashëri (Fraxinus excelsior), shkoza (Carpinus betulus), mëllëza (Ostria carpinifolia), panja (Acer sp.), që kanë dominancën në këtë zonë takohen edhe lloje të gjinive të tjera, si arra (Jugland regia), shqema (Rhus coriaria), murrizi (Crataegus monogyna), manaferra (Rubus ulmifolius), trëndafili i egër

(Rosa canina), kulumbria (Prunus spinosa), të cilat kanë vlera edhe si bimë mjekësore. Llojet e lartpërmendura janë krasitur e krasiten çdo vit për gjeth, ushqim për blektorinë. Nga flora barishtore përmëndim llojet më të përhapura si: Helleborus odorus, Teucrium polium, Veronica sp., Digitalis ferruginosum, Achillea millefolium, Salva officinalis, Salva sclarea, Bellis perennis, Dioscorea balcanica (kjo e fundit e lokalizuar vetëm në malet e larta, etj.). Vlen të përmendet se në shpatet shkëmbore të maleve takohet edhe Moltkia petraea dhe Moltkia doerfleri*

Speciet dominuese barishtore në kullotat dimërore janë disa graminore dhe leguminoze njëvjeçare, si dhe barëra shumëvjeçare, të tilla si Daktylis (Dactylis glomerata), Festuka (Festuca ovina), Poa (Poa bulbosa) dhe Loliumi (Lolium perenne) etj.



Pyll i përzier fletore në Lagjen Sokolaj, Dragobi me lloje e bunge (Quercus petrea), bungëbutë (Quercus pubescens), qarri (Quercus cerris), Quercus frainetto, frashëri (Fraxinus excelsior), shkoze (Carpinus betulus), mëllëza (Ostria carpinifolia), panja (Acer sp.), etj.



Pyll i perzier me lloje bungë (Quercus petrea), frashër (Fraxinus excelsior), me dominancë shkoze (Carpinus betulus) e mëllëzë (Ostria carpinifolia), panje (Acer sp.) etj.

Flora e zonës së ahut (Fagetum)

Në këtë zonë, krahas llojit dominues, ah (Fagus silvatica) hasen dhe lloje të tjerë drunorë si panja e malit (Acer sp.), mëllëza (Ostrya carpinifolia), bliri (Tilia cordata), plepi (Populus tremula) dhe përzierje e pishës së zezë (Pinus nigra), bredhi i zi (hormoqi) (Picea exelsa), rrobullit (Pinus leucodermis), etj. Nga shkurret takohen disa lloje dafnesh (Daphne oleoides, Daphne mezereum, Daphne blagayana), lajthia (Corylus avellana), etj. Flora barishtore gjithashtu është e pasur dhe përfaqësohet nga Akilea (Achillea fraassi), Cardamine bulbifera, Cardamine enneaphyllos, Astringia major, Paris quadrifolia, Geranium reflexum, Erithronium dens-canis, etj. Në kullotat verore mund të gjenden vetëm specie shumëvjeçare si Poa pratensis, Phleum montanum, Nardus stricta, Trifolium alpestre, Trifolium repens, etj.

Flora e zonës së halorëve (Picetum)

Në këtë zonë takohen pisha e zezë (Pinus nigra), bredhi (Abies alba), bredhi i zi (hormoqi) (Picea exelsa), shëlgju (Salix sp.), rrobulli (Pinus leucodermis). Duke qenëse në këtë zonë halorët formojnë formacione të thjeshta e të dritëzuara edhe nënkati është i pasur me shkurre dhe bimë barishtore. Nga shkurret vlen të përmenden boronica, (Vaccinium myrtillus), dëllinja xhuxhe (Juniperus nana), Kotoneasteri (Cotoneaster

sp.), etj. Flora barishtore përfaqësohet nga *Campanula patula*, *Centaurea triumfetti*, *Poa alpine* (*Poa alpine*), *Stachys officinalis*, *Minuartia baldacci*, disa lloje festuke (*Festuca* sp.), disa lloje tymusi (*Thymus* sp.) etj. Në kullotat verore mund të gjenden vetëm specie shumëvjecare si *Poa pratensis*, *Phleum montanum*, *Nardus stricta*, *Trifolium alpestre*, *Trifolium repens*, etj.



Flora e kullotave alpine (Alpinetum)

Flora e kullotave alpine paraqitet mjaft e larmishme si në lloje ashtu edhe shoqërimet bimore. Shoqërimet më të rëndësishme janë ato të llojeve të familjes së graminoreve. Në kullotat verore mund të gjenden vetëm specie shumëvjecare, si *Poa pratensis*, *Phleum montanum*, *Nardus stricta*, *Trifolium alpestre*, *Trifolium repens*, etj. e të tjara.



1. BIMËT MJESORE

Në intererarin, përgjatë luginës së Lumit Valbona, përrrenjëve që derdhen në të, dhe në mënyrë te qarte në shpatete e vetë Lumit Valbona dhe të këtyre përrrenjëve që nga Rragami deri në Bujan gjënden shumë bimë mjeksore, të cilat specifikohen me anë e tabelës.

- -

2. TABELA BIMËT MJESORE

<i>Nr</i>	<i>Emri i llojit shqip</i>	<i>Emri i llojit latinisht</i>	<i>Përhapja</i>
1	Sherbelja	<i>Salvia officinalis</i>	Pothuajse në të gjithë territorin
2	Njëmijëfletëshi	<i>Achillea millefolium</i>	Kudondodhur
3	Xhërrokulli	<i>Colchicum autumnale</i>	Pothuajse ne te gjithë territorin
4	Groshta e egër	<i>Dioscorea balcanica</i>	Në zonë të lartë
5	Hithra	<i>Urtica dioica</i>	Kudondodhur
6	Karafiliegjeni mjeksor	<i>Parietaria officinalis</i>	Kudondodhur
7	Shtogu	<i>Sambucus Nigra</i>	Pothuajse kudo
8	Fomi mjeksor	<i>Fumaria officinalis</i>	Pothuajse kudo

9	Boronica	<i>Vaccinium myrtillus</i>	Në zonë të lartë
10	Lulkuqja	<i>Papaver rhoeas</i>	Kudondodhur
11	Mëllaga	<i>Malva sylvestris</i>	kudondodhur
12	Manaferra	<i>Rubus ulmifolius</i>	kudondodhur
13	Trëndafili i egër	<i>Rosa canina</i>	kudondodhur
14	Lule basani	<i>Hypericum perforatum</i>	kudondodhur
15	Çikorja	<i>Chicorium intybus</i>	kudondodhur
16	Netulla	<i>Verbascum thapsiforme</i>	kudondodhur
17	Aguliçja	<i>Primula officinalis</i>	kudondodhur
18	Luleshtrydhja	<i>Fragaria vesca</i>	kudondodhur
19	Kulumbria	<i>Prunus spinosa</i>	kudondodhur
20	Poligonata mjeksore	<i>Polygonatum officinale</i>	Në zonë të lartë

3. FAUNA

Fauna është shumë e larmishme dhe e pasur në zonën e marrë në studim për ndërtim e funksionim të HEC-eve, mbi Lumin Valbona, në rrethin e Tropojës.

Fauna prezantohet me amfibë, reptilë, gjitarë dhe shpendë, të dhënë në tabelat përkatëse.

4. AMFIBËT

Tipike e amfibeve është se pothuajse të gjitha llojet gjenden pranë ujrave dhe mjediseve të tjera me lagështi, e janë dhënë në tabelën përkatëse.

5. TABELA AMFIBËT

<i>Nr</i>	<i>Emri shqip</i>	<i>Emri latinisht</i>	<i>Përhapja</i>
1	Bretkosa barkverdhë	<i>Bombina variegata</i>	Kudo pranë ujrave
2	Thithlopa	<i>Bufo bufo</i>	Pranë ujrave dhe mjediseve të tjera me lagështi
3	Thithlopa e gjelbër	<i>Bufo viridis</i>	Pranë ujrave dhe mjediseve të tjera me lagështi
4	Verore	<i>Hyla arborea</i>	Në pyje me lagështi
5	Bretkosa e zakonshme	<i>Rana balcanica</i>	Kudo pranë ujrave
6	Bretkosa kërcimtare	<i>Rana dalmatina</i>	Në ujëra të freskët të përrenjve
7	Bretkosa e përrenjve	<i>Rana graeca</i>	Në ujërat e përrenjve
8	Bretkosa e kuqerremtë e malit	<i>Rana temporaria</i>	Në ujërat e freskët malor

Reptilët

Në të gjithë zonën e marrë në studim janë pothuajse të zakonshëm të gjitha llojet e reptileve, të shënuar në tabelën përkatëse.

6. TABELA REPTILËT

<i>Nr</i>	<i>Emri Shqip</i>	<i>Emri Latinisht</i>	<i>Përhapja</i>
1	Breshka e zakonshme	<i>Testudo hermanni</i>	E kudo ndodhur

6.1.1 Ndikimi i ndërtimit në mjedis, biodiversitetin dhe masat lehtësuese

Tabela 6-1 Ndikimet gjatë fazës së ndërtimit, dhe masat lehtësuese

Burimi	Komponenti i prekur	Ndikimi	Rendësia	Masat e lehtësimit
<i>Kampi i punëtorëve</i>	<i>Mjediset dhe llojet</i>	<i>Shkatërrimi përmanent i mjediseve natyrore, degradimi/pakësimi, Humbje e biodiversiteti gjatë ndërtimit, Migrimi i popullatave të kafshëve si shkak i shqetësimit, Krijimi i mjediseve të reja për llojet invazive</i>	<i>E vogël</i>	<i>Shmangia e vendeve të punës afër rrjedhave ujore, Puna e ndërtimit të kryhet gjatë sezonit të thatë dhe jashtë sezonit të çeljes së shpendëve rihabilitimi i habitateve pasi mbarimit të punës.</i>
<i>Mbetjet e ngurta dhe të lëngshme nga kampi i punëtorëve</i>	<i>Mjediset tokësore dhe veçanërisht mjediset ujore dhe fauna ujore, cilësia e ujit</i>	<i>Ndotja e tokës, Degradimi i habitateve, Humbje e biodiversitetit, dëmtimi ose shkatërrimi i vendeve të riprodhimit për për peshqit dhe speciet bentike.</i>	<i>E vogël</i>	<i>Krijimi i pellgjeve sedimentuese, shmangia e punimeve në shtratin e lumit, mbledhja dhe riciklimi i mbetjeve tq ngurta dhe të lëngshme në vendin e punës</i>
<i>Karburanti i makinerive/rrje dhje e lubrifikanteve</i>	<i>Mjediset tokësore dhe veçanërisht mjediset ujore dhe fauna ujore</i>	<i>Ndotja e tokës, prishja e cilësisë së ujit, Degradimi i habitateve, Humbje e biodiversitetit, dëmtimi ose shkatërrimi i vendeve të riprodhimit për peshqit dhe speciet bentike.</i>	<i>E vogël</i>	<i>Shmangia e punimeve në shtratin e lumit, masa për të shmangur rrjedhjen aksidentale të lubrifikanteve dhe karburanteve, mbledhja dhe riciklimi i lubrifikanteve, punët e ndërtimit të kryhen gjatë sezonit të thatë.</i>
<i>Aksidentet (karburant lubrifikante, mbetjet e rrezikshme)</i>	<i>Të gjitha grupet</i>	<i>Ndotja e tokës, prishja e cilësisë së ujit, Degradimi i habitateve, Humbje e biodiversitetit, dëmtimi ose shkatërrimi i vendeve të riprodhimit për peshqit dhe speciet bentike.</i>	<i>E vogël</i>	<i>Ndërtimi i një sistemi të duhur drenazhi/kullimi për tepricen e ujit, Mbledhje dhe riciklim i menjëhershëm i mbeturinave.</i>
<i>Zhurma</i>	<i>Shpendet, gjitarët, amfibët, zvarranikët</i>	<i>Migrimi i popullatës së kafshëve si pasojë e shqetësimit, Ulje e suksesit të riprodhimit në afërsi të rrugës</i>	<i>E vogël</i>	<i>Ndërtimi i pargjeve për të minimizuar ndikimin e fuqishëm të zhurmës në kafshët e egra nqs është i nevojshëm</i>
<i>Lëkundjet</i>	<i>Të gjithë grupet e faunës</i>	<i>Migrimi i popullatës së kafshëve si pasojë e shqetësimit,</i>	<i>E vogël</i>	<i>S'ka masa lehtësuese.</i>

Burimi	Komponenti i prekur	Ndikimi	Rendësia	Masat e lehtësimit
		<i>Ulje e suksesit të riprodhimit në afërsi të rrugës</i>		
<i>Ndriçimi</i>	<i>Të gjithë grupet e faunës</i>	<i>Migrimi i popullatës së kafshëve si pasojë e shqetësimit, Ulje e suksesit të riprodhimit në afërsi të rrugës</i>	<i>E vogël</i>	<i>S'ka masa lehtësuese.</i>
<i>Shkarkimet e gazeve</i>	<i>Të gjithë grupet</i>	<i>Largimi i përkohshëm nga zona, Ulje e suksesit të riprodhimit në afërsi të rrugës</i>	<i>E vogël</i>	<i>S'ka masa lehtësuese.</i>
<i>Pluhuri</i>	<i>Të gjithë grupet</i>	<i>Degradimi i habitatit, reduktim i burimeve të ushqimit për llojet e faunës.</i>	<i>E vogël</i>	<i>Ujitja e rrugës gjatë sezonit të thatë.</i>
<i>Pastrimi i bimësise</i>	<i>Degradim i makies mesdhetare</i>	<i>Shkatërrimi i habitatit, Migrimi i popullatës së kafshëve si pasojë e shqetësimit, Krijimi i habitateve të reja për llojet invazive të kafshëve</i>	<i>E vogël</i>	<i>Rehabilitimi i zonave të prekura.</i>
<i>Depozitimi i materialeve të gërmuara</i>	<i>Habitatet ujore</i>	<i>Shkatërrimi dhe degradimi i mjediseve, Largimi/lëvizja e faunës,</i>	<i>E vogël</i>	<i>Punimet gjatë sezonit të thatë.</i>
<i>Furnizimi me materiale inerte</i>	<i>Habitatet ujore dhe tokësore</i>	<i>Shkatërrimi dhe degradimi i habitateve, Largimi/lëvizja e faunës, Dëmtimi ose shkatërrimi i vendeve të riprodhimit për peshqit dhe llojet bentike.</i>	<i>E vogël</i>	<i>Mos shfrytëzimi i materialeve inerte nga lumenjtë .</i>
<i>Nxjerrja e ujit</i>	<i>Habitatet ujore</i>	<i>Shkatërrimi dhe degradimi i habitateve, Largimi/lëvizja e faunës, Dëmtimi ose shkatërrimi i vendeve të riprodhimit për peshqit dhe llojet bentike Monitorimi i cilësisë së ujit, Monitorimi i indikatorëve ujor të biotes.</i>	<i>E vogël</i>	<i>S'ka masa lehtësuese.</i>
<i>Gjuetia</i>	<i>Shpendët dhe gjitarët e mëdhenj</i>	<i>Pakësimi i specieve dhe abondanca e tyre, Migrimi i popullatave të kafshëve si pasojë e shqetësimit.</i>	<i>E vogël</i>	<i>Forcimi i legjislacionit të gjuetisë.</i>
<i>Prerja/transportimi i drurëve të zjarrit</i>	<i>Pyjet mesdhetarë</i>	<i>Shkatërrimi dhe degradimi i habitateve, Migrimi i popullatave të kafshëve si pasojë e shqetësimit.</i>	<i>E vogël</i>	<i>Forcimi i legjislacionit përkatës</i>

Burimi	Komponenti i prekur	Ndikimi	Rendësia	Masat e lehtësimit
<i>Zjarri i rastësishëm (i paqëllimshëm)</i>	<i>Bimësia tokësore</i>	<i>Shkatërrimi dhe degradimi i habitateve, Migrimi i popullatave të kafshëve si pasojë e shqetësimit.</i>	<i>E vogël deri në mesatare</i>	<i>Shmangia e zjarrit në vendin e punës gjatë sezonit të thatë.</i>

Tabela 6-2 Ndikimi gjatë fazës funksionimit në mjedis, biodiversiteti dhe masat lehtësuese

Burimi	Komponenti i prekur	Ndikimi	Rendësia	Masat e lehtësimit
<i>Depozitimi i mbetjeve të ngurta</i>	<i>Habitatet dhe llojet</i>	<i>Ndotja</i>	<i>Jo domethënëse</i>	<i>Përforcim i ligjit. Ndërgjegjësim</i>
<i>Gjuetia</i>	<i>Shpendët, gjitarët e mëdhenj</i>	<i>Pakësimi i llojeve dhe i abondancës përkatëse, Migrimi i popullatave të kafshëve për shkak të shqetësimit.</i>	<i>E Vogël</i>	<i>Përforcim i legjislacionit të gjuetisë.</i>
<i>Prerje-transportim trupash për drutë e zjarrit</i>	<i>Pyjet mesdhetare.</i>	<i>Shkatërrimi dhe degradimi i habitateve, Migrimi i popullsisë së kafshëve për shkak të shqetësimit.</i>	<i>E Vogël</i>	<i>Përforcim i legjislacionit përkatës.</i>
<i>Aksidentet (karburant, lubrifikante, mbeturina të rrezikshme)</i>	<i>Të gjithë grupet</i>	<i>Ndotja, prishja e cilësisë së ujit, Degradimi i habitateve, humbja e biodiversitetit, Dëmtimi ose shkatërrimi i vendeve të riprodhimit për peshqit dhe llojet bentike.</i>	<i>E Vogël</i>	<i>Ndërtimi i një sistemi të përshtatshëm drenazhi për tepricën e ujit, Mbledhja dhe riciklimi i menjhershëm i mbeturinave,</i>
<i>Zhurma</i>	<i>Shpendët, gjitarët, amfibët, zvarranikët</i>	<i>Migrimi i popullatave të kafshëve si pasojë e shqetësimit, Ulja e suksesit të riprodhimit në afërsi të rrugës.</i>	<i>E Vogël</i>	<i>Përforcimi i ligjit</i>
<i>Lëkundjet</i>	<i>Të Gjithë Grupet E Faunës</i>	<i>Migrimi i popullatave të kafshëve si pasojë e shqetësimit, Ulja e suksesit të riprodhimit në afërsi të rrugës.</i>	<i>Jo domethënëse</i>	<i>S'ka masa lehtësimi</i>
<i>Ndriçimi</i>	<i>Të Gjithë Grupet E Faunës</i>	<i>Migrimi i popullatave të kafshëve si pasojë e shqetësimit, Ulja e suksesit të riprodhimit në afërsi të rrugës.</i>	<i>Jo domethënëse</i>	<i>S'ka masa lehtësimi</i>

Burimi	Komponenti i prekur	Ndikimi	Rendësia	Masat e lehtësimit
Shkarkimet e gazeve	<i>Të Gjithë Grupet</i>	<i>Largimi i përkohshëm nga zona, Ulja e suksesit të riprodhimit në afërsi të rrugës.</i>	<i>Jo domethënëse</i>	<i>S'ka masa lehtësimit</i>
<i>Zhvillimi urban Punimet ndërtimore në të ardhmen</i>	<i>Të Gjithë Grupet E Faunës</i>	<i>Shkatërrimi dhe degradimi i habitatit, Humbje e biodiversitetit, migrimi i popullatave të kafshëve si pasojë e shqetësimit, Konkurrenca për ushqim në mes kafshëve të egra dhe atyre shtëpijake.</i>	<i>E Vogël</i>	<i>Shmang zhvillimin urban afër shtratit të lumit, Punët e ndërtimit gjatë sezonit të thatë,</i>
<i>Trafiku i rënduar</i>	<i>Fauna</i>	<i>Vdekja aksidentale e kafshëve si pasojë e trafikut.</i>	<i>Mesatare</i>	<i>Tabela që tregojnë vendet me rëndësi për lëvizjet dhe migrimin e kafshëve. Sinjalistika rrugore.</i>

6. MJEDISI NJEREZOR

6.1 CILESIA E AJRIT

Rezultatet precise dhe të përshtatshme që përshkruajnë cilësinë e ajrit në Shqipëri janë të padisponueshme përveç disa monitorimeve/vëzhgimeve të ndërmarra nga autoritetet lokale dhe Ministria e Mjedisit.

a. Emetimet e ndotjeve nga transporti

Në Shqipëri janë publikuar: Inventari Shqiptar i shkarkimit të gazeve me efekt serë për vitin 1994 si dhe Inventari i gazeve serë për vitin 2000 dhe për seritë kohore 1994 – 2000. Transporti ishte përgjegjës bashkë me industrinë për pjesën më të madhe të CO₂ (25%), emetimet e squfuri dhe oksideve të nitrogjenit. Shumica e monoksideve të karbonit janë shkarkuar nga trafiku.

90% e të gjithë automjeteve të pasagjereve të regjistruara në Shqipëri janë të pajisura me motor naftë dhe vjetërsia e motorit të makinës është e rëndësishme meqenëse Shqipëtarët importojnë sasi të mëdha makinash të vjetra nga Europa perëndimore. Kjo shpjegon pse dioksidi i squfurit (SO₂) dhe nxjerrjet e lëndës së veçantë (PM) për automjet janë relativisht të larta. Veç kësaj, përmbajtja e squfurit në karburantin e makinës ka të ngjarë që është mbi standartet europiane (0.035% në 2000, karburant pa përmbajtje squfuri (vlera < 0.005%) programuar në 2005), sikurse edhe përmbajtja e plumbit.

b. Monitorimi i cilësisë së ajrit

Detyrimi ligjor për të kontrolluar cilësinë e ajrit dhe për të vëzhguar emetimet industriale vjen nga ligji mbi “Mbrojtjen e Mjedisit” të 2011 dhe nga ligji “Për Mbrojtjes e Ajrit nga Ndotja” të miratuar në 2002.

Ministria e Mjedisit (MM) operon me laboratorin e AKM si dhe me Institutin e Shëndetit Publik dhe monitoron në zonat e mëdha urbane (Tirana, Korçë, Durrës, Elbasan, Shkodër, Fier dhe Vlorë). Instituti i hidrometereologjisë ndërmerr gjithashtu masat e cilësisë së ajrit në 6 prej stacioneve të tij metereologjike.

Valët e zhurmës përhapen në mënyrë sferike përreth burimit zanor me shpejtësi konstante 333 - 334 m/s. Zhurmat dallohen nga intensiteti dhe frekuenca. Veshi nuk percepton të gjitha zhurmat, percepton zhurmë shumë të dobët sepse kanë një intensitet të caktuar të qartë që thuhet intensiteti i pragut. Në mënyrë analoge edhe zhurmat në mënyrë ekstreme të fortë dhe me zgjatje të shpejtë nuk mund të perceptohen

nga veshi në qoftë se nuk shkaktojnë dhimbje; pika e intensitetit të zhurmës që shkakton dhimbje quhet pragu i dhimbjes. Për përcaktimin e shkallës së intensitetit të zhurmës themi se një zhurmë ka intensitet zero kur sapo perceptohet në qetësi në një dhomë, dhe kur zhurma është e fortë vlera e intensitetit është 100.

Niveli i zhurmave të këtyre makinerive nuk do t'i kalojë 50-60 Db.

Ky nivel zhurmash është i pranueshëm dhe konform normave në fuqi.

Ndikime në infrastrukturën rrugore e transport, ndikimet nga trafiku

Ndikime në infrastrukturën rrugore egzistuese dhe transport

Infrastruktura rrugore do të stabilizohet dhe pëmirësohet gjatë ndëtimimit. Nuk priten ndikime.

7. Ndikime në infrastrukturën rrugore shtesë dhe transport

Objekti të jetë i lidhur me rrugë auto që vjen nga qendra e Komunës Margegaj, kjo me shtesën e re që do t'i bëhet asaj me një gjatësi prej 5 Km. Lidhja e këtij objekti për prodhime energji elektrike me objektet e tjera bëhet nëpërmjet rrugëve të transportit të zonës.

Infrastruktura rrugore shtesë do të ketë ndikime, e konkretisht gureve, dheu që rezulton dhe transportimin e tij.

Pjesa e rrugës së re dhe këto segmente rrugë do të përmirësohen dhe mirëmbahen në të ardhmen nga vetë subjekti.

Intensiteti i lëvizjes së makinave të transportit të subjektit në këto segmente nuk e rëndojnë trafikun aktual.

8. Ndikimet nga trafiku (rruga, ajri, uji) që lidhen me projektin

Gjatë ushtrimit të aktiviteteve në HEC-eve për prodhim energjie elektrike nuk do të ketë ndikime negative në trafikun rrugor.

HEC-et për prodhim energjie elektrike do të jetë i lidhur me rrugë automobilistike me të gjitha fshatart dhe me qendrën e Komunës Margegaj. Transporti i lëndëve të para, makinerive etj. do të bëhet nëpërmjet rrugës ekzistuese dhe vetë pjesës së re që do të ndërtohet deri në objekt. Bazuar në projekt theksojmë se nuk do të ketë trafik në rrugë.

9. Ndikimet në florë, faunë dhe gjeologji

Humbja dhe dëmtimi i habitateve, specieve bimore dhe shtazore Ndikim me shkatërrim të rëndësishëm të habitave natyrore

Gjatë ndërtimit dhe ushtrimit të aktiviteteve të HEC- eve për prodhim energjie elektrike nuk do të ketë ndikime me shkatërrim të rëndësishëm të habitave natyrore.

Ndikim me rrezikim me ndërhyrje në bimët e ujit

Në zonën e aktivitetit të HEC- eve nuk gjënden bimë ujore. Zona është me terren të formuar nga depozitime shkëmbore dhe lumore, të madhësive dhe përbërjes së ndryshme dhe me kushte të pa përshtatshme për bimë ujore.

Nuk pritet të ketë ndikime, me rrezikim me ndërhyrje në bimët e ujit prandaj nga ky aktivitet nuk do të ketë dëmtime.

Ndikime me rrezikim me ndërhyrje në kafshët e ujit

Në zonën e aktivitetit të HEC- eve nuk gjëndën kafshë ujore. Zona është me terren të formuar nga depozitime shkëmbore dhe lumore, të madhësive dhe përbërjes së ndryshme dhe me kushte të pa përshtatshme për kafshë ujore.

Nuk pritët të ketë ndikime, me rrezikim me ndërhyrje prandaj nga ky aktivitet nuk do të ketë dëmtime.

Ndikimet mbi florë dhe faunë Ndikimi mbi florë

Zona është përgjithësisht e mbuluar me pyje e kullota, e veshur me pyje dushku, shkozë, mellëze, ahu etj. me një kurorëdëndësi 03-04 (05), pjesë pjesë e çveshur nga bimësia me dalje të shkëmbit amnor në sipërfaqe, të cilën e kemi përshkruar më lartë tek flora. Bazuar në të dhënat konkrete, të rezultuara gjatë kryerjes së studimit me projektin përkatës kemi që flora

do të dëmtohet dhe do të humbë, duke u tjetësuar në sipërfaqe ndërtimi me një sipërfaqe prej 5,000 m². Në brëndësi të kësaj sipërfaqje ka lloje pyjore, si shkozë, mellëzë, etj. Njëkohësisht do të kemi dëmtim dhe humbje të sipërfaqeve të vogla me kullota, të cilast gjëndjen të përzjera me pyjet. Të njëjtën gjë do ta pësojë dhe bimësia barishtore.

Ndikimi në faunë

Fauna, karakteristikë e zonës është e paprekëshme nga efektet e ndërtimit e të shfrytëzimit të HEC- eve, por do të kemi largim të saj, më në brëndësi të zonës.

Humbja dhe dëmtimi i tipareve gjeologjike e paleontologjike, gjeomonumentet etj. Problemi i mjedisit gjeologjik

Në pikëpamje të struktues gjeologjike dhe pamjes së relievit, kjo zonë nuk ka veçori tipike dalluese dhe nuk ka arsye të vlerësohet ose të merret parasysh si gjatë ndërtimi e vënies në funksionim të objektit dhe më pas gjatë rehabilitimit, për të mos i cënuar këto veçori, përkundrazi për t'i vënë në dukje më mirë. Kjo zonë përben një nga peisazhet më të zakonshme gjeologo-gjeomorfologjike të këtij rajoni, gjë që duhet patur parasyshë për shfrytëzimin dhe masat rehabilituese.

Humbja dhe dëmtimi i tipareve paleontologjike etj

Në zonë nuk ka dalje të dokumentuara apo çveshje të një rëndësie të veçantë të karakterit paleontologjik, sedimentologjik, gjeomorfologjik, karstik ose nga pikëpamja gjeografike që mund të dëmtohet gjatë procesit të ndërtimit dhe funksionimit të HEC- eve.

Gjeomonumentet

Objekti dhe zona për rreth në vetëvete nuk përfaqëson ndonjë gjeomonument.

Ndikimet e mundëshme në biodiversitet

Përshkrimi i ndikimeve negative individuale dhe të grumbulluara në biodiversitet, duke përfshirë ndikimet ndërkombëtare

Sikundër është trajtuar edhe më lartë, nga zbatimi në praktikë i projektit të ndërtimit e vënies në funksionim të HEC- eve për prodhim energjie elektrike në sipërfaqen e kërkuar ka dhe janë parashikuar ndikime individuale apo të grumbulluara në biodiveristet.

Ndikime fizike të projektit në ndryshimet e topografisë lokale, etj

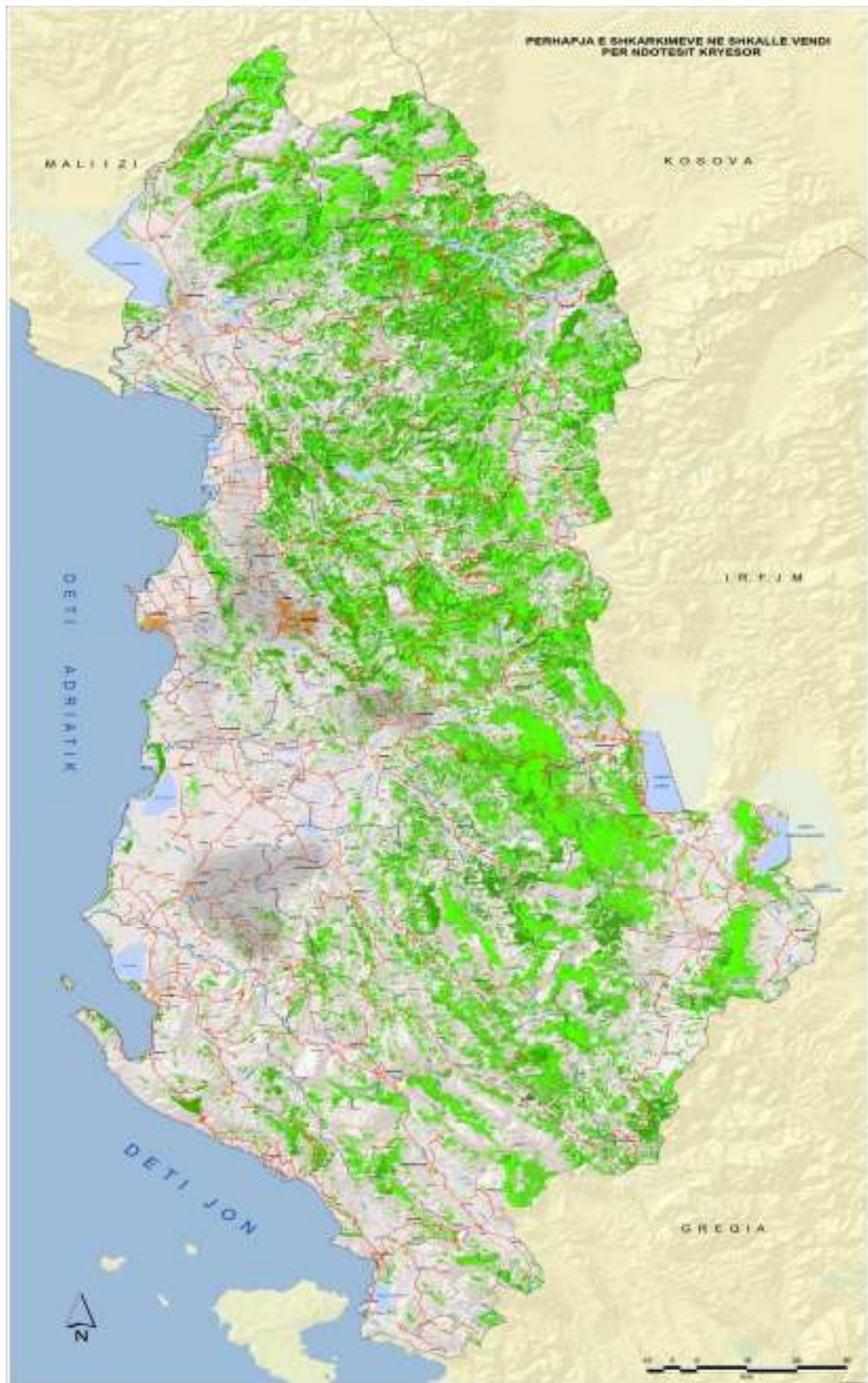
Gjatë dhe pas përfundimit të ndërtimit me vënien në funksionim të HEC- eve do të ketë ndryshime të vogla në topografinë lokale, por që janë përshtatur për vetë funksionin e objektit.

Ndikime nga gërryerja (erodimi) i shkëmbinjeve dhe i tokës

Metodologjia e zhvilluar nga ana jonë i ndanë faktorët që ndikojnë mbi fenomenin e erozionit në dy grupe kryesore: (1) faktorë të jashtëm dhe (2) faktorë të brëndshëm.

Bazuar në të dhënat e terrenit dhe në variablat (tipi litologjik, thellësia e tokës, rreshjet vjetore (mm/vit), shpërndarja e rreshjeve, intensiteti i rreshjeve (rreshjet maksimale 24 orëshe (MDP) mm), amplituda e temperaturës (°C), kundrejtimi, pjerrësia (%), lartësia mbi nivelin e detit (m), dendësia e rrjetit rrugor (m/ha), nr. i fshatrave për km² dhe mbulesa e tokës, numri i dhive për ha dhe mbulesa e tokës, dendësia e rrjetit hidrografik (km/km²), forma e pellgut ujëmbledhës, klasat e erodibilitetit (erozionit), nga 1 deri ne 4 dhe burimet, që folëm më sipër theksojmë se gërryerja (erodim) i tokës do të jetë present në çdo kohë, për vetë kushtet natyrale dhe tashmë dhe nga kushtet që do të krijohen gjatë ndërtimit dhe më pas gjatë funksionimit të HEC-eve.

Nga përlogaritjet tona rezulton se Klasa e Riskut të Erozionit do të varjojë nga 2-3, çka do të thotë që gërryerja (erodimi) i tokës do të jetë present me nivel mbi mesatarën.



Përhapja e shkarkimeve në shkallë vendi për vitin 2013 (Burimi: Ministria e Mjedisit)

9.1.1 Ndikimi gjatë fazës së ndërtimit

Faza e ndërtimit të një projekti rruge është një burim i mundshëm i emetimeve të lëndëve të veçanta të vogla (PM) që mund të kenë një efekt të përkohshëm mbi cilësinë e ajrit në zonën e vendndodhjeve të ndërtimit.

Gjatë fazës së ndërtimit emetimi i pluhurit është i lidhur me aktivitete të ndryshme si psh prerja e pemëve dhe heqja e shtresës së punueshme, gjurmimi i materialit tokësor dhe vendosja e të njëjtit material në argjinatura dhe në ndërtimin e strukturave. Emetimi i pluhurit varet së pari nga kushtet e motit si dhe nga niveli i aktivitetit dhe llojit të punimeve që kryhen. Gjithashtu pluhuri ngrihet nga rrotat e automjeteve të rënda të ndërtimit gjatë kalimit përgjatë vendit të ndërtimit në kushte të motit të keq.

Në zonën e rrugës në fjalë, zonat që do të vuajnë më shumë për shkak të emetimit të mundshëm të pluhurit gjatë ndërtimit janë ato të afër rrugës. Megjithatë rekomandohet që vëzhgimi i cilësisë së ajrit në zonat përreth vendeve ku ndërtohet të kryhet gjatë procesit të ndërtimit në mënyrë që të shfaqet sa më herët të jetë e mundur çdo problem që del nga emetimet si pasojë e procesit të ndërtimit. Por duhet të theksohet se menaxhimi i mirë i vendeve të ndërtimit dhe planifikimi i punës duhet të organizohet në një mënyrë të tillë që ndikimet nga emetimet të përqëndrohen në një periudhë sa më të shkurtër të mundur.

9.1.2 Masat lehtësuese për cilësinë e ajrit

Faza ndërtimore

Masat që rekomandohen më shpesh në lidhje me punimet tokësore konsistojnë në:

- Zbatimi i sistemeve të minimizimit të pluhurit: ujitja rrugëve anësoreve, përdorimi i mjeteve ruajtëse për të kufizuar emetimet e pluhurit (për shembull: përdorimi i mekanizmave larës në çdo magazinë, veprimtari e cila duhet të kryhet përditë);
- Kufizimi i shpejtësisë së mjeteve në rrugë.

Në mënyrë që të ruhet cilësia e ajrit dhe të shmanget shkaktimi i ndonjë shqetësimi tek banorët lokale, është e këshillueshme që stabilizimi i dheut duhet të bëhet vetëm:

- Gjatë periudhave me erë të lehtë;
- Në zonën e nxjerrjes;
- Në zonat e gjurmimit në zonat ku nuk ka bimësi të ndjeshme, në mënyrë që të asimilohet në mënyrë të natyrshme pluhuri i ajrit.

Reduktimi i ndikimeve të ndërtimit përfshin gjithashtu:

- Përdorimin e rrugëve të transportit për shpërndarjen e materialeve.

Faza e funksionimit

Rruga në fjalë nuk duhet të krijojë një rritje të emetimit që vjen nga makinat, meqenëse emetimet varen nga lloji i makinës, mirëmbajtja e motorrit, dhe nga shpejtësia e makinës. Nga njëra anë, një sipërfaqe uniforme rrugë do të na çojë në shpejtësi me konstante, që do të shkaktojë ulje të emetimeve. Edhe sasia e pluhurit që përhapet nga kalimi i makinave do të ulet, meqenëse do të zhduken gropat në rrugë. Nga ana tjetër pritet një rritje e shpejtësisë së makinave në rrugën e re e cila mund të rris lehtë emetimet.

Përsa i përket niveleve të trafikut dhe karakterit të hapur të zonave të përshkuara nga propozimi, vetë rruga nuk do të çojë në ndonjë rritje domethënëse në nivelet e ndotësve.

Nuk janë propozuar masa lehtësuese si rezultat i ndikimit të ulet të projektit.

Tabela 0-1 Përmbledhje e ndikimeve kryesore dhe e masave lehtësuese për cilësinë e ajrit

Faza	Burimet e ndikimit	Ndikimi	Rendësia	Masat lehtësuese
Ndërtimi	Trafiku i ndërtimit dhe punimet tokësore.	Nivelet e trafikut të projektit janë relativisht të ulëta dhe mund të shkaktojnë emetime të ulëta duke marrë parasysh edhe përmirësimin në emetimet unike të automjeteve në të ardhmen.	I mesëm	Sistemet e minimizimit të pluhurit, Shpejtësia e kamioneve në dhe jashtë vendit të punës, Vendosja e duhur e magazinave dhe e rrugëve të transportit.
Funksionimi	Rritje në trafik, përmirësim i sipërfaqeve të rrugëve të transportit.	Nivelet e trafikut të projektit janë relativisht të ulëta dhe mund të shkaktojnë emetime të ulëta duke marrë parasysh edhe përmirësimin në emetimet unike të automjeteve në të ardhmen.	I lehtë	S'ka masa lehtësimi.

9.2 ZHURMA

Niveli i zhurmave të këtyre makinerive nuk do t'i kalojë 50-60 Db.

Ky nivel zhurmash është i pranueshëm dhe konform normave në fuqi.

Ndikime në infrastrukturën rrugore e transport, ndikimet nga trafiku

Ndikime në infrastrukturën rrugore egzistuese dhe transport

Infrastruktura rrugore do të stabilizohet dhe pëmirësohet gjatë ndërtimit. Nuk priten ndikime.

Sipas **Udhëzimit Nr.8 datë 27.11.2007 "Për nivelet kufi të zhurmave në mjedise të caktuara"** nivelet kufi të zhurmës janë:

1. Nivelet kufi të zhurmës për mjedise të caktuara, të jenë sipas Vlerave Udhëzuese të Organizatës Botërore të Shëndetsisë (OBSh).
2. Si mjedise të caktuara, për efekt të zbatimit të këtij udhëzimi, janë identifikuar mjediset e zonave të banimit, (jashtë banesës, mjediset e brendshme të banesës), institucionet (arsimore, parashkollore e shëndetësore), zona me aktivitet social-ekonomik, mjedise urbane dhe parqet publike.
3. Për zbatimin e këtij udhëzimi ngarkohen Ministria e Shëndetësisë dhe Mbrojtjes Sociale dhe Ministria e Mjedisit dhe Turizmit.

Mjedisi	Efekti kritik ne shendet	LAeq (dBA)	Koha baze (ore)	LAmx Fast (dB)
Zona banimi				
Jashte banese	Bezdi (shqetesim) serioze gjate dites dhe mbremjes	55	16	
	Bezdi (shqetesim) i moderuar gjate dites dhe mbremjes	50	16	-
Ne brendesi te banesave	Kuptueshmeri e bisedes dhe (bezdi)	35	16	-

	shqetesim i moderuar gjate dites dhe mbremjes			
Ne brendesi te dhomes se fjetjes	Prishja e gjumit naten	30	8	-
Jashte dhomes se fjetjes	Prishje e gjumit, dritare e hapur (vlere nga jashte)	45	8	-
Institucione				
Klasa mesimi, institucione-mjedise parashkollore (brenda)	Kuptueshmeri e bisedes, veshtiresi ne kuptimin e informacionit, komunikimin e mesazhit	35	Gjate mesimit	
Dhomat e fjetjes ne kopshte (brenda)	Prishje e gjumit	30	Koha e gjumit	-
Oborri i shkolles, vendet e lojrave ne shkolle	Bezdi (shqetesim) - (burime te jashteme)	55	Koha e pushimit	-
Spitale, salla, dhoma (brenda)	Prishja e gjumit naten Prishja e gjumit ditën dhe ne mbremje	30 30	8 16	40
Spitale, salla trajtimi (brenda)	Ndikim ne pushim, clodhje	# 1		
Zona me aktivitetet social- ekonomik				
Zona industriale, tregtare, qarkullimi trafiku (mjedis i jashtem dhe i brendshem)	Demtim degjimi	70	24	110
Mjedis urban				
Mjedise publike, te jashtme apo te brendshme	Demtim degjimi	85	1	110
Ceremoni, festivale dhe argetime	Demtim degjimi (klientet < 5 here/ vit)	100	4	110
Muzike nepermjet kufjeve te degjimit	Demtim degjimi	85 # 4	1	110
Tinguj – zhurme impulsive nga fishekzjarret dhe armet e zjarrit	Demtim degjimi (te rriturit) Demtim degjimit (femijet)	-	-	140#2 120#2
Parqe publike				
Parqet natyrore dhe zonat e mbrojtura	Prishje e qetesise	#3		

Shpjegime:

LA_{eq} (dBA) = Niveli ekuivalent i matur në shkallën A

Koha bazë (orë) = Koha gjatë së cilës bëhet matja

L_{Amax} Fast (dB) = Niveli i matur në shkallën A në mënyrën Fast (e shpejtë)

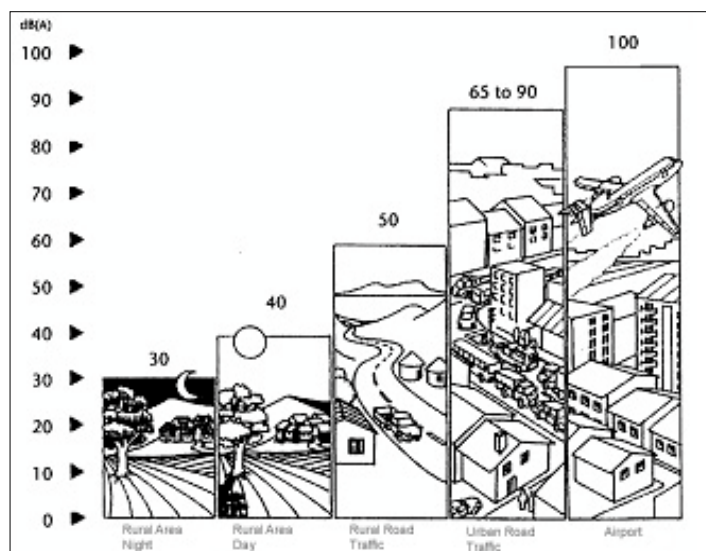
1 = Sa më e ulët që të jetë e mundur.

2 = Presioni zanor maksimal (L_{Amax} , fast) matur 100 mm larg veshit.

3 = Zonat e jashtëme të qeta duhet të mbrohen dhe raporti i zhurmës hyrëse/shtesë me zhurmën e fonit natyral duhet të ruhet sa më e ulët që të jetë e mundur.

4= Nën kufjët e dëgjimit, përshtatur me vlerat fushës së lirë

Figura 0-1 Diagrame - Nivelet mesatare te zhurmes se trafikut



9.2.1 Ndikimi i zhurmes gjate fazes se ndertimit dhe masat e pershateshme lehtesuere.

Emetimet e zhurmes nga punimet e ndertimit do te ndikohen edhe nga perdorimi i makinerive te medha qe mund te provokojne bezdi dhe zhurma si psh, venia e shtyllave tej.

Zhurma mund te krijohet nga shume aktivitete ndertimi dhe varet nga faktore si: lloji i pajisjes, veprimet qe do te kryhen dhe makinerite qe do te perdoren-kushtet e makinerive dhe makinat e perdorura. L_{eq} (niveli ekuivalent) per disa faza ndertimi varet edhe nga gjatesia e kohes qe aparati eshte ne pune.

Lloji kryesor zhurmes per shumicen e pajisjeve te ndertimeve eshte motorri, zakonisht me nafte dhe pa silenciator.

Masat lehtesuere

Dokumentat e kontrates do te specifikojne qartesisht qe kontraktori i cili do te ndertoje rrugen ne fjale do te jete i detyruar te marre masa specifike per pakesimin e zhurmes te cilat do te perputhen me legjislacionin shqiptar.

Keto masa do te sigurojne qe:

- Asnje impiant i perdour ne vend nuk do te lejohet te shkaktoje shqetesim publik si pasoje e zhurmes,
- Zbatimi i praktikave me te mira: qe perfshijne mirembajtjen e duhur te makinerive dhe angazhimin per te ulur zhurmen e krijuar nga punimet.
- Te gjitha makinat dhe makinerite do te pershtaten me silenciator efektive te cilet do te mirembahen pergjate gjithe kohes se zbatimit kontrates,
- Kompresoret do te jene modele te pershtatura me kapake akustike te pershtashem dhe te izoluar, te cilet do te mbahen te mbyllur gjate gjithe periudhes se punes se makinerise gjithashtu makinerite pneumatike do te pershtaten me silenciaore.
- Makinerite qe do te perdoren pa nderprerje do te fiken ose te ulet shpejtesia ne minimum (ose t'i mbyllet valvula) gjate periudhes kur nuk perdoret.
- Cdo impiant si psh gjenerator ose pompe, te cilet do te vihen ne pune para dhe pas orareve te ligjshme te punes, do te izolohen nga nje mbyllje akustike ose nga ndonje ekran portativ.

Gjate fazes se ndertimit te projektit, do te kete ndikim ne ose afer zonave te banimit apo biznesit si pasoje e emetimeve te zhurmes nga trafiku dhe aktivitetet tjera. Kerkesa per heqjen e kufizimeve te zhurmes dhe oreve te punes, si dhe zbatimi i masave te duhura per kontrollin e zhurmes, do te siguroje qe efekti i zhurmes te mbahet ne minimum.

Tabela 0-2 Permbledhje e ndikimeve kryesore dhe masat lehtësuese rreth zhurmes

Faza	Burimet e ndikimit	Ndikimi	Rendesia	Masat e lehtësimit
<i>Funksionimi</i>	<i>Rritje ne trafik. Permiresim i siperfaqeve te rrugeve te transportit.</i>	<i>Rritja e shpejtësisë trafikun potencialisht mund të rrisë nivelet e zhurmës.</i>	<i>E lehte</i>	<i>Asnjë masë lehtësuese nuk është parashikur ne rruget e propozuar sepse mbetet një rrugë me trafikuar rurale të ulët</i>
<i>Ndertimi</i>	<i>Trafikui i ndertimit, impianti, kompresoret, etj. Veprimi i hapjes.</i>	<i>Aktivitetet e vendeve te ndertimit mund te shkaktone shqetesime lokale si pasoje e zhurmes se tepert.</i>	<i>E lehte deri ne lokalisht e mesme</i>	<i>Dokumentat e kontrates do te specifikojne qartesisht se kontraktuesi i cili ndermerr ndertimin e punimeve do te jete i detyruar te marre masa specifike te pakesimit te zhurmes dhe te perputhet me udhezimin per zhurmat te MM.</i>

9.3 KOMUNITETI LOKAL DHE SOCIAL-EKONOMIA

Ky kapitull pershkruan qellimin dhe metodologjine e adoptuar per llogaritjen e ndikimeve ne komunitetin lokal dhe ne socio-ekonomi. Ai perqendrohet ne ndryshimet dhe ne aksesin e komunitetit ndaj sherbimeve sociale. Ato perfshijne shkolla, spitale, kisha, dyqane dhe sherbime te tjera, hapesira publike, dhe aksesin e popullsine lokale ne keto sherbime.

9.3.1 Mjedisi Ekzistues

9.3.1.1 Ceshjtjet Socio-Ekonomike

Zona e projektit perfshihet ne bashkine Tropoje dhe perfshin 3 lagjet e fshatit VALBONE ,Lgja Selimaj Dhe Kukaj Dhe Quku I Dunishit .

Aktivitet kryesore ekonomike eshte turizmi veror dhe dimeror.

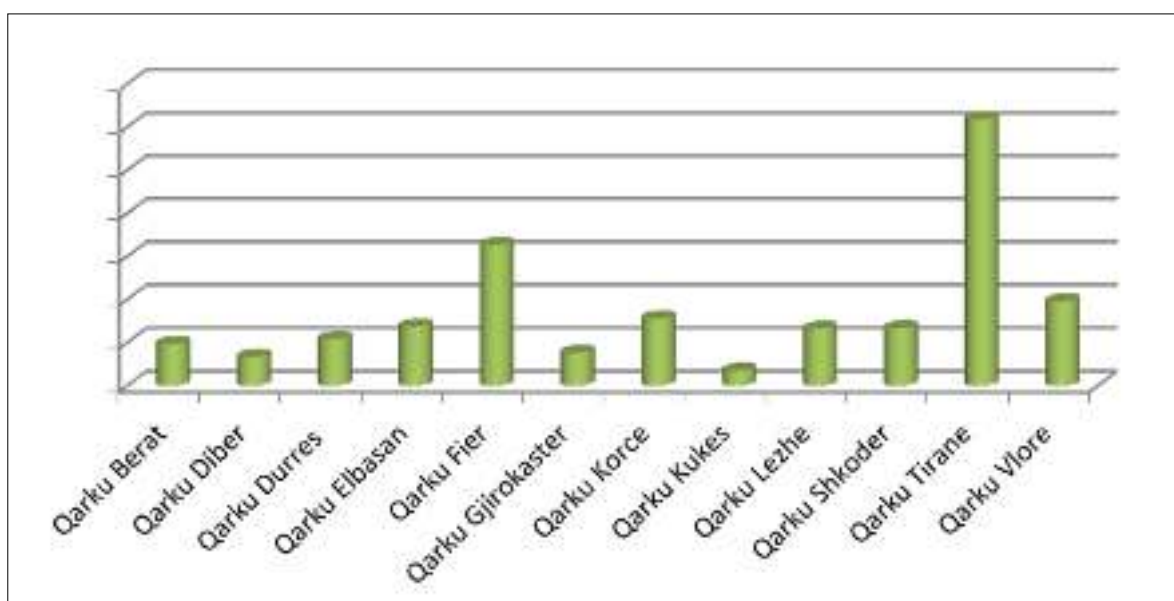
Mbetjet urbane dhe inerte

Ne baze te raportit per mbetjet urbane dhe inerte te publikuar nga MM ne vitin 2013, mbetjet e gjeneruara sipas qarqeve ku perfshihet edhe qarku i Fierit jane paraqitur me poshte perkatesisht ne table dhe ne forme grafike:

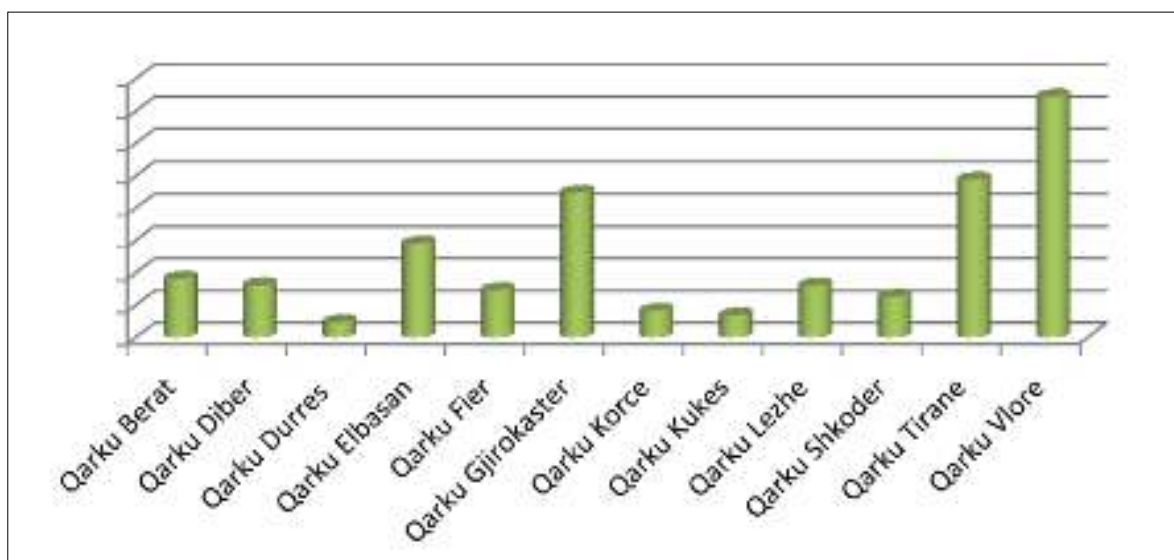
Tab. Gjenerimi i mbetjeve sipas qarqeve, viti 2013

Nr.	Qarku	Popullsia	Sasia vjetore	Sasia vjetore	Sasia vjetore
			Ton/banorë	Mb.urbane/ton	Mb.inerte/ton
1	Qarku BERAT	230764	0.209	48353	18050
2	Qarku DIBËR	177974	0.186	33178	16080
3	Qarku DURRËS	282600	0.191	54129	4597
4	Qarku ELBASAN	285878	0.239	68461	28900
5	Qarku FIER	501002	0.325	163214	14566
6	Qarku GJIROKASTËR	103732	0.364	37862	44672

7	Qarku KORÇË	376562	0.206	77846	8162
8	Qarku KUKËS	116061	0.148	17232	6700
9	Qarku LEZHË	210748	0.312	65910	15945
10	Qarku SHKODËR	339072	0.195	66453	12510.5
11	Qarku TIRANË	1030508	0.328	308926	48751
12	Qarku VLORË	368514	0.265	97891	74432
TOTALI		4023415	0.224	1039455	293360.5



Gjenerimi i mbetjeve urbane sipas qarqeve per vitin 2013



Gjenerimi i mbetjeve inerte sipas qarqeve

9.3.2 Ndikimi gjate fazes se ndertimit ne komunitetin lokal dhe masat lehtesuese

Ndikimet

Gjate ndertimit, furnizimi me uje dhe energji elektrike i banoreve, fermave dhe aktiviteteve te ndryshme industriale mund te preken nga punimet e ndertimit te projektit ne fjale.

Masat

Gjate ndertimit do te merren masa specifike nga kontraktori ne perputhje me PMM, ne menyre qe te sigurohet tek banoret e fermave dhe industrite. Kanalet e kullimit dhe te ujitjes do te mbahen gjithashtu ne funksion.

9.3.3 Ndikimi gjate fazes se funksionimit ne socio - ekonomi dhe masat lehtesuese

Sherbimet Publike –sherbimet publike kryesore publike do te ndikohen nga projekti. Perkohesisht gjate periudhes se ndertimit, rivendosja e ketyre sherbimeve komunale mund te krijoje probleme per perdoruesit. Keto probleme mund te ndikojne me shume ne perdoruesit gjate procesit te lidhjes se kablllove dhe tubave te reja me rrjetin ekzistues te perdoruesve pergjate rruges.

Ne keto raste kontraktuesi duhet te pergatise nje plan-veprim te detajuar perpara cdo hapi te aktivitetit te tij ne vendngjarje. Kjo duhet te parashikojte akomodimin dhe mbrojtjen te te gjitha sherbimeve komunale publike te vendosura ne vendin e aktivitetit, si kabllot elektrike, tubat e furnizimit me uje apo lehtesime te tjera qe mund te rezultojne nga nje vezhgim ne vendndodhje. Kontraktuesi mund te koordinoje aktivitetet me ndermarrjet pergjegjese te cilat kane pronesine e ketyre rrjeteve si psh.: KESH (Korporata elektrike) dhe ndermarrja e Ujesjellesit ne menyre qe te pakesohet mundesia e demtimeve dhe koha e rilidhjes me lidhjet e reja me rrjetin ekzistues. Ky plan do te rishikohet fillimisht nga inxhinieri sipermarres dhe kontraktuesi duhet te filloje implementimin pas aprovimit final te punedhesisit.

Popullsia – ka nje popullsi dhe nje aktivitet domethenes pergjate kesaj zone ne lidhje me turizmin . Ne kete menyre ndertimi i KUZ dhe ITUN do te permiresoje ndotjen e ujrave te lumit te valbones si nder atraksionet kryesore te kesaj zone duke ndikuar ne permiresim te kushteve ekonomike per banoret e zones.

Shendeti publik - Ndertimi i KUZ dhe ITUN do te jape nje impakt mjdisor te larte per njerezit drejt ketyre sherbimevedhe zonen.

9.3.4 Ndikimet

Ndertimi i KUZ dhe ITUN do te inkurajoje zhvillimin e zones sidomos nepermjet rritjes se turizmit dhe aktiviteteve qe lidhen me te. Nepermjet disa rekomandimeve te pergjithshme te cilat mund te ndihmojne qe ky investim sa me shume te jete e mundur te behet nje instrument i fuqishem zhvillimi te panderprere per biznesin kombetar dhe te huaj i cili do te drejtohet drejt sektoreve me te rendesishem te ekonomise me ndihmen e projekteve te ndryshme.

Pervetësimi i tokës dhe i asetëve të tjera do të minimizohen sa më shumë që të jetë e mundur. Aty ku shpronësimi nuk është problem pasi nuk ndikon , të gjithë njerëzit që preken nga ky projekt, që banojnë, punojnë, bëjnë biznes, kultivojnë ose kanë të drejta mbi burimet brenda zonës së projektit kanë të drejtë kompensimi për asetet e tyre të humbura.

Ekziston mundesia qe ndertimi i linjes se KUZ dhe ITUN ne kete zone te lidhet me rritjen e numrit te vizitoreve qe do te vijne ne fshatin Valbone dhe ne bujtinat . Ky eshte nje ndikim pozitiv i rendesishem nga pikepamja e zhvillimit te turizmit ne Shqiperi, si dhe nga pikepamja e perhapjes se kultures dhe trashegimise kulturore shqiptare. Niveli i rendesise eshte i larte.

Sherbimet publike – permiresimi i fluksit te trafikut pergjate rruges ekzistuese pitet te kete nje ndikim te lehte ne sherbimet publike. Kjo do te perfshije spitalet, klinikat, shkollat, ndertesat bashkiake, lehtesime te tjera sherbimesh publike. Rikonstruksioni i rruges do te ule kohen e udhetimit ne drejtim te sherbimeve publike. Aksesit ne sherbimet publike do te jete shume me i mire.

Aksesi i permiresuar ne sherbimet publike dhe lehtesimet tjera do te kene nje efekt pozitiv ne

mireqenien sociale.

Tabela 0-3 Permbledhje e ndikimve dhe e masave lehtësuese në komunitetin lokal dhe në social ekonomine

Faza	Burimet e ndikimit	Ndikimi	Rendesia	Masat lehtësuese
<i>Funksionim / Ndertim</i>	<i>Akses në fshatrat ekzistuese.</i>	<i>Nderprerje e aksesit në disa fshatra.</i>	<i>E lehtë</i>	<i>Pajisja me kryqezime lokale rrugore për të ndihmuar në mbajtjen e aksesit në të gjitha fshatrat.</i>
<i>Ndikimi gjatë ndertimit</i>	<i>Rrjet uji, energji elektrike, dhe sistem ujitje.</i>	<i>Banoret, fermat dhe industrite mund të përjetojnë një humbje të këtyre shërbimeve gjatë ndertimit të projektit.</i>	<i>E lehtë deri në të mesme</i>	<i>Dokumentat e kontratës specifikojnë që kontraktuesi i cili ndërmerr ndertimin e punimeve është i detyruar për të marrë masa të vecanta në mënyrë që t'i mbajë këto veshitësi në minimum.</i>
<i>Ndikimi gjatë ndertimit</i>	<i>Crregullimi i trafikut</i>	<i>Banoret dhe biznese ndikohen nga devijimi i perkohshëm i rrugës.</i>	<i>I vogël deri në mesatar</i>	<i>Kontraktori do të organizojë drejtimin e trafikut lehtësisht të dallueshëm, përfshirë përgatitjen e Planit të manaxhimit të Trafikut.</i>
<i>Ndikimi gjatë ndertimit</i>	<i>Kantieret e ndertimit</i>	<i>Kantieri i ndertimit është pozicionuar në mënyrë të papërshtatshme dhe krijon shqetësim</i>	<i>I vogël</i>	<i>Kontraktori do të vendosë kantieret e ndertimit në vende të miratuara nga autoritetet lokale. Kompetencat të rrethohen dhe të ndertohet sistemi i kanalizimeve të ujërave të zeza hedhja e plehrave të bëhet vetëm në vende të autorizuara.</i>
<i>Ndikimi gjatë ndertimit</i>	<i>Mbeturina të ndertimit</i>	<i>Mbeturinat e ndertimit nuk shkarkohen aty ku duhet.</i>	<i>I vogël</i>	<i>Kontraktori do të shkarkojë mbeturinat në vende të miratuara nga autoriteti lokal.</i>
<i>Ndikimet negative gjatë funksionimit</i>	<i>Tokat bujqësore, pronat private, varrezat do të ndikohen nga ndertimi i rrugës</i>	<i>Humbje të ardhurave nga bizneset dhe bujqësia. Humbja e pronës, zhvendosje e varreve.</i>	<i>I vogël</i>	<i>Të gjithë personat e ndikuar nga projekti që banojnë, punojnë, ose kanë të drejta të ndryshme mbi burimet që preken nga projekti do të marrin kompensim për humbjet e asetëve të tyre. Të prekurit nga zhvendosja e varreve do të asistohen nga Ministria e Brendshme në bashkëpunim me komunën për zhvendosjen e tyre.</i>
<i>Ndikimi gjatë funksionimit.</i>	<i>Rritje në shpejtësinë dhe sasinë e trafikut.</i>	<i>Ashpërsia e aksidentëve rrugore rritet. Siguri këmbesore.</i>	<i>E mesme</i>	<i>Pajisja me shenjat e duhura të trafikut dhe me shenjat rrugore (vijezimet në rrugë).</i>

9.4 TRAFIKU DHE SIGURIA NE RRUGE

9.4.1 Efekti gjate fazes se ndertimit dhe masat zbutese per sigurine dhe trafikun rrugor.

Efektet mbi sigurine e trafikut dhe rruges gjate ndertimit te rruges nuk pritet te jete nje problem. Kontraktuesi duke u mbeshtetur ne PMM do te pergatitese nje plan menaxhimi te trafikut me masa te pershtashme per te kontrolluar dhe per te ridrejtuar trafikun dhe kembesoret, i cili do te jete i lehte per t'u kontrolluar.. Gjithashtu ne planin e kontraktuesit per menaxhimin e trafikut duhet te perfshihet edhe ndricimi i duhur dhe sinjalistika rrugore , te cilat duhet te aprovohen nga Autoriteti Kontraktues dhe policia.

9.4.2 Ndikimet gjate fazes se funksionimit dhe masat lehtesuese per sigurine rrugore dhe trafikun

Pas ndertimit te rruges, gjate fazes se funksionimit, Bashkia e Tropojes duhet qe inspektoje rregullisht rrugen ne menyre qe te kontrolloje per demtime apo per mungese te sinjalistikes rrugore dhe te barrierave anesore te rruges. Nese do te identifikohen mungesa apo demtime bashkia duhet te veproje per zevendesimin e menjehershem te tyre. Gjithashtu edhe gjate inspektimeve vizuale te rruges bashkia duhet te shenoje cdo problem tjeter qe mund te identifikohet ne rruge. P.Sh ne rastet e aksidenteve apo identifikimin vendet ku jane prishur barrierat si pasoje e perplasjes se makinave. Ne raste te tilla, bashkia duhet te marre konsiderate shtimin e sinjalistikes rrugore per te lajmeruar shoferet rreth rreziqeve dhe te instaloje sinjalistike paralajmeruese (rreshqitje toke, mundesi per renie shkembinjsh guresh, lageshti apo rreshqitje, kthesa te rrezikshme, kalim kafshesh apo kembesoresht etj.) .

10. PLANI I MENAXHIMIT MJEDISOR

10.1 MASA TE PERGJITHSHME

Plani i Menaxhimit Mjedisit (PMM) paraqet nje seri masash lehtesuese, masa monitoruese dhe institucionale te cilat do te adoptohen gjate fazes se ndertimit dhe asaj te funksionimit per te eliminuar apo per te zvogeluar ndikime te pafavorshme mjedisore apo sociale te cilat mund te dalin gjate ndertimit te linjes se re te KUZ dhe Itun.

PMM- kryesisht konsiston ne komponentet qe vijojne:

- Masat mjedisore lehtesuese, jane nje seri masash specifike te zhvilluara ne baze te te kuptuarit te ndikimeve qe do te kete ne te ardhmen gjate ndertimit dhe funksionimit te rruges. Masat lehtesuese jane hartuar per te lehtesuar keto ndikime negative potenciale dhe qe t'i zvogelojne ato deri ne nivele te pranueshme ashtu sic mund te percaktohen nga standartet e aplikuar, kur eshte e pershtashme.
- Plani monitorues mjedisor, do te jete shume i rendesishem per mbikqyrjen dhe menaxhimin e mjedisit dhe do te mbahet periodikisht per te monitoruar komponentet specifike dhe per te siguruar te dhena te cilat tregojne vleren e nivelit ndikues.
- Rregullime institucionale , per te perfunduar perkufizimin e pergjegjesive per zbatimin dhe monitorimin e masave lehtesuese ashtu sic jane percaktuar.

10.2 MASAT LEHTESUESE MJEDISORE

Per te zvogluar nivelet e ndikimeve negative ne mjedis., jane percaktuar masat lehtesuese. Masat lehtesuese do te zbatohen gjate fazes se ndertimit dhe operimit. Do te kerkohet zbatimi i Masave te tiila si kerkesat per kampet e ndertimit. Si komponente te masave lehtesuese jane parashikuar keto qe vijojne:

Faza e ndertimit

- Furnizim materialesh

- Materiale transporti
- Zhurme dhe pluhur
- Plani i Menaxhimit të Trafikut
- Siguria e automjeteve dhe kembesoreve
- Heqje e mbeturinave të ndertimit
- Mbetje të ngurta
- Ndotje uji
- Erozion tokë
- Flora dhe fauna
- Zbulime arkeologjike
- Vendosje e kampeve të ndertimit dhe lehtësirave perkatese
- Shendetit dhe siguria në punë
- Trajnimi i punetoreve

Faze e funksionimit të rruges

- Mirembajtje e rruges
- Siguria rrugore

Faza e Ndertimit

- *Furnizimi me Materiale:* Kontraktoreve do t'i kërkohej të përdoren ose të blejnë materiale nga makineritë ekzistuese të asfaltit, gërmimeve të gurëve dhe puseve që operojnë me leje mjedisin të vlefshëm dhe licencat e tjera. Garancitë e duhura për këto efekte do të japin në dokumentat e kontratës.
- *Aktivitetet e gurëve.* Kontratat duhet të specifikojnë që vetëm gurët e licensuara duhet të përdoren për burime materiale. Në mungesë të gurëve të licensuara, kontraktoret mund të vendosin makineri tërhmuese në sheshet e miratuara. Përzgjedhja e gurëve për qëllimet e projektit do të kërkojë miratimin e autoriteteve mjedisore.
- *Makineritë e asfaltit.* Garancitë e kontratës do të kërkojnë që makineritë e perzierjes dhe të asfaltit të vendosen të pakten 500 m larg receptorit sensitiv me të afert (shkolle, ambulancë) dhe të licensohen e të kenë miratimin e autoritetit mjedisor, dhe punonjësit t'u kërkohej të instalojnë kontrollin e gazrave në përputhje me rregullat e mjedisit lokal. Duhet të behet e qarte se specifikat duhet të vlejnë për të gjitha pajisjet e tilla, përfshi ato që negocohen privatisht.
- *Transporti i materialeve:* Punonjësit e kamioneve do t'u kërkohej të mbulojnë ose të lagin ngarkesat e kamioneve, të terheqin materialet jo në orët e kulmit të trafikut, dhe të përdorin rrugë alternative për të minimizuar rritjen e trafikut. Kontraktoret do t'i kërkohej të përgatisin dhe t'i japin mbikqyresit të punës një plan manaxhimi trafiku që tregon rrugët dhe kohët që mund të përdoren për të shpërndarë materialet në dhe prej vendit të punës.
- *Zhurma dhe pluhuri:* Kontraktoret të ndertimit do t'u kërkohej të kufizojnë aktivitetet brenda orëve me ditë (jo ndërmjet 23.00 dhe 7.00 ose sipas marrëveshjes me publikun dhe autoritetet) dhe të përdorin pajisjet që largojnë zhurmat. Sheshet e ndertimit dhe sheshet e grumbullimit të materialeve do të lagen me ujë atëherë kur duhet për të kontrolluar pluhurin.
- *Ndërprerja e trafikut dhe siguria e automjeteve/kembesoreve:* Kontraktoret do të përgatisin një plan manaxhimi të trafikut me masat e duhura për të ridrejtuar trafikon.
- *Eliminimi i mbetjeve të ndertimit:* Asfalti i prishur dhe mbetjet prej prishjeve nga sheshi i ndertimit do të eliminohen në përputhje me udhëzimet për mjedisin lokal dhe në vendet e aprovuara prej autoritetit lokal.
- *Mbetjet e ngurta dhe sedimentet në drenazhim:* Mbetjet e ngurta të spastruara do t'u dorezohen punonjësit të licensuar, me sigurimet e duhura në dokumentat e tyre të kontratës për të kryer inspektim vizual për materiale toksike përpara dorezimit, ndarjen e fraksioneve të mbetjeve si të

jete e nevojshme, perdorin masat e duhura te sigurise gjate mbartjes dhe transportimit te mbetjeve, dhe depozitim ne vendet e autorizuara me aprovimin e autoriteteve lokale.

- *Ndotja e ujit*: Kontraktorit do ti kerkohet te organizoje ne menyre te duhur dhe te mbuloje zonat e grumbullimit te materialeve; izoloje cimenton, asfaltet dhe pune te tjera prej ndonje rrjedhjeje uji duke perdorur forma pune te izoluara; te izoloje zonat e larjes se betonit dhe kamionet e asfaltit dhe pajisjet e tjera nga rrjedha e ujit duke zgjedhur zonat per larje qe nuk kane drenazhim direkt ose indirekt neper ndonje rrjedhe uji. Kontraktoret do te sigurojne me tej mbajtjen e duhur te lubrifikanteve, karburantit, dhe tretesave duke i ruajtur me siguri; te sigurojne ngarkimin e duhur te karburantit dhe mirembajtjen e pajisjeve; te grumbullojne te gjitha mbeturinat dhe t'i hedhin ne vendet e lejuara te mbeturinave.
- *Ngritja e kampeve te ndertimit dhe pajisjeve perkatese*: Specifikimet e kontrates se projektit do te percaktojne qe ngritja, ndertimi dhe vendosja ne mjedis e pajisjeve per qendrimin e personelit te ndertimit, ruajtjen e veglave dhe automjeteve, kampet e punes dhe ndertesat te ngjashme duhet te vendosen me pelqimin e autoriteteve, dhe jane subjekt i aprovimit te mbikqyresit. Duhet te jete e qarte qe keto specifika perfshijne te gjitha ndertesat e tilla, perfshi ato qe jane negociuar privatisht.

Faza e funksionimit

- Programi i sigurise se rrugeve do t'i bashkohet kontrollit gjate fazave te meposhtme :
- Ne perfundim te ndertimit te rruges dhe ne fillim te funksionimit te saj , eksperti isigurise do te inspektojte rrugen per te siguruar qe elementet e sigurise jane perfshire dhe zbatuar. Gjithashtu ai apo ajo do te rekomandoje masa te tjera administrative, si limitet e shpejtesise. Ai do te hartoje dhe nje raport ne te cilin konfirmon aprovimin e rruges, dhe rekomandimet e tij per masat administrative te nderrmarra gjate fazes se funksionimit.
- Perafersisht 2 vjet pas fillimit te fazes se funksionimit, eksperti i sigurise do te inspektojte rrugen dhe do te rishikoje procedurat e sigurise me autoritetet dhe policine. Ai do te pergatise nje raport kontrolli dhe do te rekomandoje masa te tjera per rritjen e sigurise ne qofte se eshte e nevojshme.

10.3 MENAXHIMI I MARRËDHËNIEVE ME PUNONJËSIT

Kontraktori duhet të zbatoj politika te burimeve njerëzore në përputhje me përmasat e tij dhe fuqisë punëtore, që përcakton mënyrën e tij për menaxhimin e fuqinë punëtore në përputhje me kërkesat e ligjit Shqiptare. Këto politika duhet të jenë të qarta, të kuptueshme dhe të mundshme për punonjësit dhe te perqendrohen ne:

- krijimin dhe ruajtjen e marrëdhënieve të shëndosha punëtor/menaxhim;
- nxitjen e trajtimit të drejtë, mosdiskriminues dhe dhënien e mundësive të barabarta për punonjësit;
- ligjet e punës e të punësimit në vend; dhe parimet themelore dhe standartet kryesore rregulluese të parashikuara në Kodin e Punes se Republikes se Shqiperise
- të mbrojtë e të promovojë shëndetin e punëtorëve, duke nxitur në mënyrë të veçantë kushte pune të shëndetshme e të sigurta

Marrëdhëniet e Punës

Kontraktori duhet ti dokumentojë dhe komunikojë të gjithë punonjësve kushtet e tyre të punës dhe termat e punësimit duke përfshirë pagesat e tyre, orët e punës, kohën e orarit jashtë punës dhe kompesimin e orëve jashtë orarit të punës dhe çdo përfitim (si p.sh pushim për raste sëmundjesh, pushime shtatëzanie për prindërit ose në raste festash).

Duhet te zbatoj parimet dhe standartet të shprehura në Ne Kodin e Punes se Republikes se Shqiperise si:

- a) ndalimin e punës së fëmijëve;

-
- b) eliminimin i punës së detyruar;
 - c) eliminimin i diskriminimit në lidhje me punësimin;
 - d) lirianë e organizimit dhe të negociimit të grupuar

Puna e fëmijëve

Kontraktori duhet të zbatojë të gjitha dispozitat e ligjeve kombëtare përkatëse në lidhje me punësimin e të vegjëlve. Në çdo rast, kontraktor nuk duhet të punësojë fëmijë në mënyrë që është ekonomikisht i shfrytëzueshëm, që të jetë e rrezikshme ose të ndikojë në edukimin e fëmijës, ose të rrezikojë shëndetin e fëmijës, zhvillimin fizik, mendor, shpirtëror, moral ose social. Të rinjtë nën moshën 18 vjeç nuk duhet të punësohen në punë të rrezikshme dhe e gjithë puna e personave nën moshën 18 vjeç do të jetë subjekt i një vlerësimi të veçantë të riskut.

Puna e detyruar

Kontraktori nuk duhet të punësojë persona për punë të detyruar, e cila quhet çdo punë ose shërbim i kryer jo vullnetarisht nga një individ nën kërcënimin e forcës ose penalizimit. Këtu përfshihen çdo lloj pune jovullnetare ose e detyruar, si p.sh puna pa kontratë, puna e detyruar ose kombinime të ngjashme të kontraktimit të punës.

Mosdiskriminimi dhe mundësitë e barabarta

Në mënyrë të veçantë, kontraktor nuk duhet të marrë vendime mbi punësimin mbi bazën e karakteristikave personale, duhet të bazojë marrëdhënien e punësimit mbi parimin e mundësive të barabarta dhe trajtimit të njëjtë dhe nuk duhet të diskriminojë në asnjë aspekt të marrëdhënieve të punësimit, duke përfshirë rekrutimin dhe punësimin, kompesimin (ku përfshihen pagat dhe shpërblimet), kushtet e punës dhe termat e punësimit, e drejta për trajnime, ngritja në detyrë, mbarimin e kontratës së punës ose daljen në pension dhe disiplinën në punë.

Rrogat, shpërblimet dhe kushtet e punës

Rrogat, shpërblimet dhe kushtet e punës të ofruara, në përgjithësi, duhet të jenë të krahasueshme me ato të ofruara nga punëdhënësit e njëjtë në rajonin përkatës të atij vendi/rajoni dhe sektori.

Shëndeti Profesional dhe Siguria (SHPS)

Kontraktori duhet të sigurojë punonjësit me një mjedis pune të sigurt dhe të shëndetshëm, duke marrë parasysh rreziqet aktuale në sektorin e tij të veçantë dhe nivelet e veçanta të rreziqeve në zonat e punës, ku përfshihen rreziqe fizike, kimike, biologjike dhe radiologjike. Kontraktori duhet të ndërmarrë hapa për parandalimin e aksidenteve, plagosjeve dhe sëmundjeve që mund të vijnë nga, lidhen me ose ndodhin në kohën e punës duke:

- duke identifikuar dhe minimizuar sa më shumë të jetë e mundur shkaqet e rreziqeve të mundshme për punonjësit
- të ndërmarrë masa parandaluese dhe mbrojtëse ku përfshihen modifikimi, zëvendësimi ose eliminimi i kushteve ose substancave të rrezikshme
- duke vendosur pajisjet e duhura për minimizimin e risqeve dhe duke e kërkuar dhe urdhëruar përdorimin e tyre
- trajnimin e punonjësve; dhe ndërmarrjen e masave të duhura për ta për të përdorur dhe përmbushur procedurat e shëndetit dhe sigurisë dhe pajisjeve mbrojtëse
- Te dokumentoj dhe raportoj aksidentet në punë, sëmundjet dhe incidentet

Tabela 7-1 Plani i Menaxhimit Mjedisor

Faza	Ceshtje	Masat Lehtesuese	Pergjegjesia Institucionale		Komente
			Ndertimi	Shfrytezimi	
<i>Ndertimi</i>	<u>Pajisja me materiale</u>	<u>Pajisje me Materiale</u>			
	(a) Impianti i Asfaltit -pluhur -shendeti i punonjesve/siguria	(a) Kerkesa per miratimin zyrtar apo nje license te vlefshme per nderhyrje nga MM, MZHETTS dhe MMSR te specifikuar ne dokumentat e tenderit	(a) Pronari i Impiantit te Asfaltit	(a) Pronari i Impiantit te Asfaltit	
	(b) Karriera e gureve -pluhur -shendeti i punonjesve/siguria	(b) Shihni (a)	(b) Pronari i karrieres	(b) Pronari i karrieres	
	(c) Rera/Zhavorr - marrja nga materiali i lumit / cilesia e ujit/ ekosistemi	(c) Kerkesa per miratimin zyrtar nga MM zbatim te Vendimit te KKV, Nr.1, date 26.6.2006"Per reduktimin e shfrytezimit te zhavorreve dhe rerave ne shtreterit e lumenjve"	(c) Kontraktori i reres/zavorrit	(c)Kontraktori i reres/zavorrit	
	(d) Kantieri	(d) Kerkesa per miratimin zyrtar nga NJQV	(d) Kontraktori i ndertimit	(d) Kontraktori i ndertimit	(d) per tu specifikuar ne dokumentat e tenderit
	<u>Transporti i Materialeve</u>	<u>Transporti i Materialeve</u>			
	(a) Asfalti -pluhuri/tymrat	(a) Asfalti -kamion me nimorkio i mbuluar	(a) Drejtuesi i mjetit	(a) Drejtuesi i mjetit	(a), (b), (c), (d) per tu specifikuar ne dokumentat e tenderit
	(b) Gure -pluhur	(b) Gure -kamion me rimorkio i mbuluar	(b) Drejtuesi i mjetit	(b) Drejtuesi i mjetit	
	(c) Rere/Zhavorr -pluhur	(c) Rere/Zhavorr -kamion me rimorkio i mbuluar	(c) Drejtuesi i mjetit	(c) Drejtuesi i mjetit	
	(d) Menaxhimi i Trafikut - zhurma dhe makinat e vjetra, konxhestioni rrugor	(d) Material i rende per oret e pikut ne trafik Perdorimi i rugeve qe minimizon pjeset me te rendesishe te trafikut	(d) Drejtuesi i mjetit	(d) Drejtuesi i mjetit	

Faza	Ceshtje	Masat Lehtesuese	Pergjegjesia Institucionale
------	---------	------------------	-----------------------------

			Ndertimi	Shfrytezimi	Komente
Ndertim	<p><u>Trashegimia Kulturore</u> Zbulimet arkeologjike</p> <p><u>Peisazhi dhe bukurite natyrore</u> (a) Pemet</p> <p><u>Toka dhe ujerat nentokesore</u> (a) Burimet e ujerave nentokesore qe mund te ndikohen nga punimet e ndertimit</p> <p>(b) Ndotje e ujerave nentokesore nga magazinimi / menaxhimi i pasakte i materialeve</p> <p><u>Kantieri i Ndertimit</u></p> <p>(a) Zhurmat</p> <p>(b) Pluhuri</p> <p>(c) Ngecje e trafikut (gjate veprimtarise se ndertimit)</p>	<p><u>Trashegimia Kulturore</u> Marrja e miratimit nga KKA dhe KKR Mbikqyrje arkeologjike gjate punimeve, ne raste zbulimi te rrenojeve me interes arkeologjik. Njoftimi i Insitutit te Monumenteve dhe Agjencise se Sherbimit Arkeologjik ne varesi te MK</p> <p><u>Peisazhi dhe bukurite natyrore</u> Do te shenohen dhe mbrohen peme, grup pemesh te vlefshme te identifikuara ne VNM apo nga stafi i menaxhimit mjedisor dhe qe ndodhen brenda hapësires se punimeve te ndertimit.</p> <p><u>Toka dhe ujerat nentokesore</u> (a) Burimet qe jane prane ose brenda zones se ndertimit do te identifikohen dhe mbrohen. Do merren masa per te parandaluar hyrjen direkt te ujit nga zona e ndertimit ne puse apo tubacione. Ku te nevojitet te behen basene permbyllese.</p> <p>(b) Mbulimi i zonave te magazinimi te materialeve. Ndertim i kanaleve qe i cojne rrjedhjet ne sistemin e kanalizimit, apo ngritja e nje impianti trajtimi</p> <p><u>Kantieri i Ndertimit</u></p> <p>(a) Veprimtarite kufizuese per oret e arsyeshme (jo ndermjet ores 11 PM dhe 7 AM)</p> <p>(b) Lagia e kantieri te ndertimit dhe ruajtjen e materialeve te nevojshme (gjate thatesires, kushteve te ererave)</p> <p>(c) Masat e duhura per te ridrejtuar trafikun duhen pasqyruar ne ne plani per menaxhimin e trafikut</p>	<p>(a)(b) Kontraktori i Ndertimit</p> <p>(a) Kontraktori i Ndertimit</p> <p>(b) Kontraktori i Ndertimit</p> <p>(c) Kontraktori i Ndertimit</p>	<p>(a)(b) Kontraktori i Ndertimit</p> <p>(a) Kontraktori i Ndertimit</p> <p>(b) Kontraktori i Ndertimit</p> <p>(c) Kontraktori i Ndertimit</p>	<p>(a), (b), (c), (d) (e) dhe (f) per tu specifikuar ne dokumentat e tenderit</p>

Faza	Ceshtje	Masat Lehtesuese	Pergjegjesia Institucionale		Komente
			Ndertimi	Shfrytezimi	
	<p>(d) siguria e automjeteve /kembesore (jashte oreve kur nuk ka veprimtari ndertuese)</p> <p><u>Shkatërrimi i të mbjellave, pemëve, lëndinave, etj</u></p> <p><i>l)Siguria e punëtorëve</i></p>	<p>(d) Ndricim i pershtatshem dhe nje sinjalistike e percaktuar qarte e perfshire ne planin e menaxhimit te trafikut</p> <p>Te minimizohet demtimi i arave dhe prerja e pemeve Te kompensohet demi sipas ligjit nje i me tre etj</p> <p>(f) t'u jepen punëtorëve udhëzimet mbi sigurinë dhe pajisjet mbrojtëse (syze, maska, helmata, çizme, etj.); të sigurohet organizimi i trafikut dytësor</p>	<p>(d) Kontraktori i Ndertimit</p> <p>(e) Kontraktori i Ndertimit</p>	<p>(d) Kontraktori i Ndertimit</p> <p>(e) Kontraktori i Ndertimit</p>	

Faza	Ceshtje	Masat Lehtesuese	Pergjegjesia Institucionale		Komente
			Ndertimi	Shfrytezimi	
<i>Ndertimi</i>	<p><u>Kantieri i Ndertimit</u></p> <p>(g) Mbrojtja e burimeve te ujit</p> <p>(i) Kampet e ndertimit</p> <p>Zhvendosja e pleherave</p> <p><u>Depozitimi i Mbetjeve</u></p>	<p><u>Kantieri i Ndertimit</u></p> <p>(g) Marrja e masave (harkimi i kunetave, etj.) per te parandaluar hyrjen direkte te ujrave nga kantieri i ndertimit ne rrjedhat, kanalet, liqenet, puset dhe akuiferet; sigurohen basene e mbrojtjes, ku nevojitet</p> <p>(i) Pozicionimi i kampeve te ndertimit per tu miratuar nga autoriteti lokal dhe kampet qe duhen te rrethohen dhe monitoruar. Sigurimi i punetore bazuar ne Kodin e Punesdhe trajnimi i tyre. Mbetjet e kanalizimeve te zeza duhet te sistemohen ne nje sistem te pershtatshem, ose te ndertohen kuneta perkatese. Mbeturinat te dergohen ne vendet e caktuara.</p> <p><u>Depozitimi i Mbetjeve</u></p>	<p>(g) Kontraktori Ndertimit</p> <p>(i) Kontraktori Ndertimit</p>	<p>(g) Kontraktori Ndertimit</p> <p>(i) Kontraktori Ndertimit</p>	<p>(g), dhe (i) per t'u specifikuar ne dokumentat e tenderit</p> <p>Njqv percakton nje vend me shkrim</p>

(a) Mbetjet e ndertimit (asfaltimet e betonit, karburanti, bojrat, dherat e kontaminuara)	(a) Dispozim ne pozicionimin e miratuar dhe te mbuluara me material inert.	(a) Kontraktori Ndertimit	(a) NA	(a) dhe (b) per t'u specifikuar ne dokumentat e tenderit
(b) Mbetjet e forta	(b) Dispozim ne perputhje me udhezimet e NjQV dhe Institutit te Shendetit Publik.	(b) Kontraktori Ndertimit	(b) Kontraktori Ndertimit	

Faza	Ceshtje	Masat Lehtesuese	Pergjegjesia Institucionale		Komente
			Ndertimi	Shfrytezimi	
<i>Ndertimi</i>	<u>Gjeologjia dhe Dherat</u>	<u>Gjeologjia dhe Dherat</u> (d) Mbushje me dhera ku hiqet dhe duhet te mbikqyret dhe depozitohet per riperdorim. (e) perdorimi i cdo materiali dherash qe germohet nga seksionet e ndertimit te kunetave dhe instalimin e tombinove qe do te maksimizohet nga ndermjetesimi i teknikave te ndertimit qe kerkojne qenrueshmerine ne material per rishfrytezim (f) Rishfrytezim i dherave te germuar me material te papershtatshem per mbushjet ne zonat e peisazhit.	(d) Kontraktori i ndertimit (e) Kontraktori i ndertimit (f) Kontraktori i ndertimit	(d) Kontraktori i ndertimit + Bashkia Mallakastër (e) Kontraktori i ndertimit + Bashkia Mallakastër (f) Kontraktori i ndertimit + ARRS	(d) per (f) t'u specifikuar ne Dokumentat e Kontrates (me ane te Urdherit te Devijimit nese shihet e nevojshme)
Faza	Ceshtje	Masat Lehtesuese	Pergjegjesia Institucionale		Komente
			Ndertimi	Shfrytezimi	

Ndertimi	<u>Hidrologjia, Ujrat Siperfaqesore dhe Nentokesore</u>	<u>Hidrologjia, Ujrat Siperfaqesore dhe Nentokesore</u>			
		(m) Ne rastin e nje derdhjeje serioze kimike apo lengje gjate ndertimit, do ndermerret nje program per ujrat siperfaqesore dhe matje per ujrat nentokesore nga Kontraktori. Ujrat nentokesore me provat perkatese do bejne matjet e pH, turbullirat ujore. Ujrat nentokesore do merren per prove ngasasirat qe gjenden ne siperfaqe ne menyre qe te behen analizat perkatesie per reagimett dhe impaktet, BOD, COD, metalet e renda dhe analizat e UCAS te akredituara nga laboratorit.	(m)Kontraktori i Ndertimit	(m) Kontraktori i Ndertimit + Bashkia Mallakastër	(l) dhe (m) tu specifikuar ne Dokumenta e Kontrates

Faza	Ceshtje	Masat Lehtesuese	Pergjegjesia Institucionale		Komente
			Ndertimi	Shfrytezimi	
Ndertimi	<u>Habitati dhe Biodiversiteti</u> (n) Degradim i habitatit tokesor	<u>Habitati dhe Biodiversiteti</u> Vendet e hedhjes te inerteve; germimeve, gureve, dhe vendet e depozitimit duhet te shmangin habitatet sensitive, tokat bujqesore dhe pyjet e shkurretat lumore	(n) Kontraktori i Ndertimit	(n) Kontraktori i Ndertimit + Bashkia Mallakastër	(m) per (p) dhe (t)tu specifikuar ne Dokumenta e Kontrates

	(p)Degradim i habitatit ujq	(p) Germimi i materialeve dhe germimi i ujrave nga lumenjtet nuk duhet te lejohet.	(p) Kontraktori i Ndertimit	(p) Kontraktori i Ndertimit+ Bashkia Mallakastër	
	<u>Cilesia e Ajrit</u>	<u>Cilesia e Ajrit</u> (t) gjate fazes se ndertimit zbatimi i sistemeve te ngjeshjeve te pluhurit me ane te ujitjes se kantierëve, duke perdorur laresa ne cdo depozitim dhe duke kufizuar shpejtesine e impianteve qe do kryhet nga ana e kontraktorit per te limituar shkarkimet e pluhurit. Pervec kesaj makinerite e ndertimit kane nevoje qe te jene ne perputhje me standartet e BE.	(t) Kontraktori i Ndertimit	(t) Kontraktori i Ndertimit+ Bashkia Mallakastër	

Faza	Ceshtje	Masat Lehtesuese	Pergjegjesia Institucionale		Komente
			Ndertimi	Shfrytezimi	
Ndertimi	<u>Zhurma</u>	<u>Zhurma</u> (v) kontraktori eshte i detyruar te marre masa per minimizimin e zhurmave ne perputhje me Ligjin nr.9774, datë 12.7.2007 "Për vlerësimin dhe administrimin e zhurmës në mjedis", Udhezimit Nr.8 date 27.11.2007 "Per nivelet kufi te zhurmave ne mjedise te caktuara".	(v) Kontraktori i Ndertimit	(v) Kontraktori i Ndertimit + Bashkia Mallakastër	

		<p>- Te gjitha automjete dhe impiantet mekanike do pershtaten me silenciatore dhe mirembahen ne pune te mire gjate gjithe periudhes se kontrates.</p> <p>- Kompresoret do te pershtaten me modele te caktuara dhe do vulosen me kapake akustike qe do mbahen te mbyllura sa here te perdoren makinerite dhe gjithe ndihmesat pneumatike qe do pershtaten me silenciatore te pershtatshem.</p> <p>- Makineri qe perdoret per periudha te vecanta do mbyllet gjate periudhave qe nuk jane ne shfrytezim.</p> <p>- Cdo impiant, sic jane gjeneratoret apo pompat qe kerkohen per nderhyrje para dhe pas punimeve qe do rrethohen nga mbyllja akustike apo kamera e levizshme.</p>			(v) tu specifikuar ne Dokumenta e Kontrates
--	--	--	--	--	---

Faza	Ceshtje	Masat Lehtesuese	Pergjegjesia Institucionale		Komente
			Ndertimi	Shfrytezimi	
Ndertimi	<p><u>Komuniteti Lokal dhe Socio-Ekonomia</u></p> <p>(a) Bllokim trafiku (gjate aktiviteteve te ndertimit)</p> <p>(b) Siguria e makinave / kembesoreve (vec</p>	<p><u>Komuniteti Lokal dhe Socio- Ekonomia</u></p> <p>(a) Masat e duhura per ridrejtimin e trafikut qe mund te zbatohen me lehtesi ne vijim te hartimit te nje plani menaxhimi te trafikut</p> <p>(b) Perfshirja ne planin e menaxhimit te trafikut e ndricimit te duhur dhe sinjalistikes. Krijimi i rrugëkalimeve te sigurta per kembesoret.</p>	(a) (b) Kontraktori i ndertimit	(a) (b) Kontraktori i ndertimit	

	oreve kur nuk ka aktivitet ndertimi)				
	(c) Furnizimi i komunitetit lokal me uje dhe energji. Rrjeti i ujitjes	(c) Punimet duhet te nderhyjne sa me pak qe te jete e mundur ne sistemet e furnizimit te komunitetit me uje dhe energji. Nderprerja e sherbimeve per shkak te punimeve duhet te njoftohet nepermejt qarkoreve. Sa here qe punimet e ndertimit do te nderhyjne ne kanalet e ujitjes, do te sigurohet nje devijim i perkohshem i kanaleve.	(c) Kontraktori i Ndertimit	(c) Kontraktori i Ndertimit+ Bashkia TROPOJE	(a) (b) (c) t'u specifikuar ne Dokumenta e Kontrates

Faza	Ceshtje	Masat Lehtesuese	Pergjegjesia Institucionale		Komente
			Instalimi	Shfrytezimi	
Shfrytezimi	<u>Peisazhi dhe bukurite natyrore</u> (a)Ndikim vizual nga muret mbajtes dhe struktura te tjera (b) Rehabilitimi i vendeve te depozitimit, kantierit te punes dhe pengesave per zhurmen.	<u>Peisazhi dhe bukurite natyrore</u> (a) Kur eshte e mundur preferohen strukturat me gabion sesa ato me beton (b) Pasi ka perfunduar puna habitatet duhet te rehabilitohen dhe duhet ti jepet zones peizashi i duhur per te zevendesuar habitatin e humbur per shkak te ndertimit te Kantierit dhe rruges.	(a) Kontraktori I ndertimit (b) Kontraktori i Ndertimit	(b) Kontraktori i Ndertimit + Bashkia Mallakastër	

	<p><u>Toka dhe ujerat nentokesore</u> (a) Ndotje e tokes dhe ujesjellesit nga derdhjet aksidentale te kimikateve te ndryshme</p> <p><u>Habitati natyror</u> Ngordhje aksidentale nga perplasja me makinat</p>	<p><u>Toka dhe ujerat nentokesore</u> (a) Pergjithesisht, uji nga traseja do te difuzoje pergjate projektit. Megjithate, ne zona sensitive duhet perdorur nje sistem i mbyllur kullimi per te mbledhur ujerat siperfaqesore dhe per t'i sjelle ne filtrim/grumbullim ne pellgje apo kanale</p> <p><u>Habitati natyror</u> Duhet vendosur gardhe mbrojtjes pergjate zonave sensitive.</p>	(a) Kontraktori I ndertimit		(a) (b) tu specifikuar ne Dokumenta e Kontrates
--	---	--	-----------------------------	--	---

Faza	Ceshtje	Masa Lehtesuese	Pergjegjesia Institucionale		Ceshtje
			Instalim	Shfrytezimi	
Shfrytezimin	<u>(a) Zhurma</u>	<u>Zhurma</u> (a) Veprimtari me kufizime ne ore te caktuara(jo ndermjet ores 23 – 07 te mengjesit pervec mirembajtjes gjate dimrit) apo sic vendoset me Autoritetet Vendore	(a) NA	(a) Bashkia Mallakastër	(a) te specifikohet ne dokumentat e tenderit

	<p><u>Siguria Rrugore</u></p> <p>(a) Erozion, ose kushte te veshtira rrugore</p>	<p><u>Siguria Rrugore</u></p> <p>(a) Instalim i pershtatshem i sinjalistikes (ne vend me lageshtire apo kushte te veshtira me lageshtire, kthese e rrezikshme, kalim kafshesh apo kalimtaresh, shkolle, levizje e ngadalte e automjeteve, degezime), sinjalisitke me pasqyra per te treguar rrezikshmeri kthesash.</p>	<p>(a) Bashkia Mallakastër</p>	<p>(a) Bashkia Mallakastër</p>	
--	--	--	--------------------------------	--------------------------------	--

11. PLANI I MONITORIMIT MJEDISOR

Do te pergatitet nje plan plan monitorimi si pjese e studimit te VNM-se me qellim qe te percaktohen masat dhe procedurat mjedisore qe duhet te adoptohen per Skemen dhe per te identifikuar ato pergjegjese per zbatimin e tyre.

PMM-ja percakton ritmin, frekuencen, kohezgjatjen dhe koston e masave lehtesuese ne nje program zbatimi dhe i perfshin keto veprime ne planin e krejt projektit.

Plani i Monitorimit Mjedisor cakton menytrat me ane te cilave do te kryhen monitorimi i ndikimeve ne mjedis dhe zbatimi i masave lehtesuese gjate fazes se ndertimit. Monitorimi do te fokusohet ne nje numer te kufizuar impaktesh te identifikuara gjate VNM-se ne menyre qe te siguroje nje efikasitet te masave lehtesuese te planifikuara.

Qellimi i planit te monitorimit te mjedisit eshte qe te siguroje qe gjithë puna e ndermarre per ndertimine KUZ dhe ITUN te jete e sigurte nga ana mjedisore, ne perputhje me ligjet shqiptare dhe mundesisht te plotesoje parashikimet e vleresimit te ndikimit mbi mjedisin.

Ky plan merr ne konsiderate masat lehtesuese te paraqitura ne llogaritjet e ndikimeve mjedisore dhe ne kushtet per mjedisin . Shqetesimi i pare do te jete projektimi i te gjitha propozimeve te punes se re per nje ndikim potencial mbi mjedisin dhe te ndikojte ne hartimin dhe zbatimin e tyre per te siguruar qe te jene te pershtatshme per sigurine e mjedisit.

Rezultati neto i projektit duhet te jete pozitiv. Me ane te nje menaxhimi te kujdesshem dhe nje kontraktuesi te ndjeshme per zbatimin e tij, nuk ka arsye pse te mos kapeërcehen apo shmangen rreziqet ndaj mjedisit, dhe te arrihen perfitime maksimale per permiresimin e mjedisit dhe permiresimin e punes se ndermarre.

Kujdesi ndaj shendetit dhe sigurise profesionale, ashtu si per shendetin e mjedisit, jane aspekte kyçe te per te patur nje mjedis te nje cilesie te mire.

Tabela 8-1 Plani i Monitorimit Mjedisor

Faza	Cfare <i>duhet te monitorohet</i>	Ku	Si <i>Eshite parametri i monitorimit/ lloji i makinerise se monitorimit</i>	Kur <i>Eshite parametri qe duhet monitoruar</i>	Pse <i>Eshite parametri qe duhet monitoruar</i>	Pergjegjesi	
						Ndertim	Shfrytezim
Ndertimit							
<u>Furnizimi i Materialeve</u>							
(a) Impianti i asfaltit	(a) license e vlefshme operuese	(a) NA	(a) Konsulenti i Supervizionit ARrSh	(a) Ne fillim te Kontrates	(a) Te sigurohet impianti ne perputhje me ambjentin, shendetin dhe kerkesat e sigurise ne Shqiperi	(a) Pronari i Impiantit te asfaltit	(a) Pronari i Impiantit te Asfaltit
(b) Karriera e gureve	(b) Shihni (a)	(b) NA	(b) Konsulenti i Supervizionit ARrSh	(b) Ne fillim te Kontrates		(b) Pronari i Karrieres	(b) Pronari i Karrieres
(c) rere/zhavorr	(c) Shihni (a)	(c) NA	(c) Konsulenti i Supervizionit ARrSh	(c) Ne fillim te Kontrates	(b), (c) dhe (d) te sigurohet kontraktori qe ka leje per materialet e nxjerra nga toka	(c) Kontraktori i materialeve te reres/Zhavorrit	(c) Kontraktori i materialeve te reres/Zhavorrit
(d) kantieri	(d) Shihni (a) plus restaurimin e fundit te Kontrates	(d) kantieret	(d) Konsulenti i Supervizionit ARrSh	(d) Ne cdo kohe karrierat nevojiten		(d) kontraktori i Ndertimit	(d) kontraktori i Ndertimit
<u>Transporti i Materialeve</u>							
(a) Asfalti	(a) Kamion i mbuluar	(a) kantieri i punes	(a) Konsulenti i Supervizionit ARrSh	(a) nisja e inspektimeve vetem pak pasi nisin punimet	(a) Te sigurohet Kontraktori qe perputh kerkesat	(a) NA	(a) Pronari i Impiantit te Asfaltit

Faza	Cfare <i>duhet te monitorohet</i>	Ku	Si <i>Eshte parametri i monitorimit/ lloji i makinerise se monitorimit</i>	Kur <i>Eshte parametri qe duhet monitoruar</i>	Pse <i>Eshte parametri qe duhet monitoruar</i>	Pergjegjesi	
						Ndertim	Shfrytezim
Ndertimi <u>Transporti i Materialeve</u>							
(b) Gure	(b) Kamion i i mbuluar ose i mbyllur	(b) Kantieri i punes	(b) Konsulenti i Supervizionit te Bashkisë Mallakstër	(b) Pas nisjes se punimeve nisin disa inspektime te panjoftuara	(b) Te sigurohen ankesat e Kontraktorit ne perputhje me kerkesat	(b) NA	(b) Shihni (a)
(c) rere/zhavorr	(c) Shihni (b)	(c) Shihni (b)	(c) Shihni (b)	(c) Shihni (b)	(c) Shihni (b)	(c) NA	(c) Shihni (a)
(d) Menanxhimi Trafikut	(d) Oret dhe rruget e perzgjedhura	(d) Shihni (b)	(d) Shihni (b)	(d) Shihni (b)	(d) Shihni (b)	(d) NA	(d) Shihni (a)
<u>Kantieri i Ndertimit</u>							
(a) Zhurma	(a) Nivelet e zhurmes	(a) Ne kantier apo afer shtepive	(a) Pergjuesi i nivelit te zhurmave (dB[A] meter)	(a) nje here ne /jave-(paradite-pasdite) dhe kur ka ankesa nga qytataret	(a) te sigurohen nivelet e zhurmes ne nivelet e pranueshme	(a) NA	(a) MM + Konsulenti i Supervizionit te Bashkisë Mallakstër
(b) Pluhuri	(b) cilesia e ajrit (Pluhuri)	(b) Ne kantier	(b) Pamor	(b) gjate shperndarjes se materialit dhe ndertimit	(b) te sigurohen nivelet e pluhurit ne minimum	(b) NA	(b) Shihni (a)
(c) Nderprerja e Trafikut (gjate ndertimit)	(c) Etiketat e trafikut + pergatitja e planit te menaxhimit te trafikut	(c) ne kantier apo afer	(c)Miratim nga PMT dhe observime nga Konsulenti i Supervizionit te Bashkisë Mallakstër	(c) TMP sa te nevojitet + nje/here ne jave ne periodhat kur ka pune ose jo	(c) Te sigurohet qe automjetet e kontraktorit nuk shkaktojne konxhestion	(c) NA	c) Konsulenti i Supervizionit te Bashkisë Mallakstër

Faza	Cfare <i>duhet te monitorohet</i>	Ku	Si <i>Eshte parametri i monitorimit/ lloji i makinerise se monitorimit</i>	Kur <i>Eshte parametri qe duhet monitoruar</i>	Pse <i>Eshte parametri qe duhet monitoruar</i>	Pergjegjesi	
						Ndertim	Shfrytezim
Ndertimi <u>Kantieri i Ndertimit</u>							
(d) Siguria e Makinave/kembesoreve (pa oreve kur nuk ka asnje veprimtari ndertimit)	(d) Dukshmeria dhe afersia+ plani i menaxhimit te trafikut	(d) ne apo afer kantierit	(d) Miratim i PMT dhe observimi i Konsulentit te Supervizionit te Bashkisë Mallakstër	(d) TMP sa here te shihet e nevojshme + nje here /ne jave gjate mbremjes	(d) te sigurohen punimet e kontraktorit qe nuk shkaktojne probleme me sigurine e trafikut	(d) NA	(d) Konsulenti i Supervizionet te Bashkisë Mallakstër
(e) Ndotja e ujit (nga materialet e depozitimeve te materialeve / Menaxhimi)	(e) cilesia e ujit (fillimishe me mbetjet e forta)	(e) rrjedhat nga kantieri apo zonat e depozitimit te materialeve	(e) Te vezhgohet nga Konsulenti i Supervizionet te ARrSh + provat e ujit te grumbulluara per analizat nese duhen	(e) Gjate rreshjeve (shiu, bora etj.) dhe periodikisht gjate periudhes se depozitmit	(e) te sigurohen punimet e kontraktorit qe nuk shkaktojne ndotje te ujit	(e) MM	(e) MM + Konsulenti i Supervizionet te Bashkisë Mallakstër
Faza	Cfare <i>do monitorohet</i>	Ku	Si <i>Eshte parametri qe do monitorohet/ tipi i makinerise</i>	Kur <i>duhet parametri qe do monitorohet</i>	Pse <i>duhet parametri qe do monitorohet</i>	Pergjegjesi	
						Ndertim	Shfrytezim

			<i>monitoruese</i>				
Ndertimi <u>Depozitimi i mbetjeve</u> (a) Mbeturinat e forta	(a) mbeturinat e forta te ngarkuesve te autorizuar	(a) Ne zonat e autorizuar / tipster licensuara	(a) Konsulenti i Supervizionet te Bashkisë Mallakastër	(a) ne kohen e depozitimit	(a) te sigurohet nje depozitim i sakte i materialeve te mbetjeve d	(a) NJQV	(a) MM + Konsulenti i Supervizionet te Bashkisë Mallakastër
Nderhyrje <u>Mirembajtja e Rrugeve te Ndertuara</u> (a) Zhurmat	(a) Nivelet e Zhurmes	(a) Ne Kantier apo ne afersi te shtepive	(a) Pergjuesi i nivelit te zhurmave (dB[A] meter)	(a) Gjate veprimtarive te mirembajtjes apo kur ka ankesa te qytatareve		Mirembajtja Supervizori Kontraktori /NJQV	(a) Mirembajtja Supervizori Kontraktori /NJQV
<u>Siguria Rrugore</u> (a) Rreshqitjet, erozioni i tokes, kushtet e veshтира	(a) Kushtet e shenjave	(a) pergjate rruges	(a) Vezhgim pamor	(a) Nje - dy here/ne vit			(a) Mirembajtja /NJQV

11.1 MODALITETET PER MENAXHIMIN DHE MONITORIMIN E MJEDISIT

Raportimi

Rezultatet e programit te monitorimit do te perfshihen ne raporte zyrtare te shkruara brenda nje periudhe kohore te percaktuar ne Lejen Mjedisore te pergatitura nga Konsulenti pergjegjes dhe do ti paraqiten ARrSh-se dhe MM per te shqyrtuar deri ku kane shkuar punimet e ndertimit. Kontraktuesit dhe kompanive pergjegjese per ndertimin do tu kerkohet te raportojne matjet e vrojtimet e tyre per gjendjen e mjedisit çdo muaj. Atyre do t'u kerkohet gjithashtu qe te raportojne menjehere rreth ndonje ndotjeje apo ndikim te papritur keshtu qe ARrSh-ja dhe /ose kontraktuesi mund te ndermarre masat e duhura per lehtesimin e tyre. Raportimi i rezultateve te programit monitorues gjate funksionimit do te jete pergjegjesi e ARrSh-se.

Marreveshjet institucionale

Kontraktuesi do te kete si detyre pergatitjen e nje plani te detajuar per monitorimin, i cili duhet te zhvillohet ne perputhje me kerkesat e Bashkisë Mallakastër. Bashkia do te kete pergjegjesine qe te koordinoje dhe te kontrolloje monitorimin e aktiviteteve me Konsulentin Mbikqyres. Bashkisë-se do t'i duhet te krijojte nje grup specialistesh, te cilet do te kontrollojne perpunimin e Planit dhe zbatimin e masave (Sektori i mjedisit).

11.2 DETYRAT PER MONITORIMIN E MJEDISIT

Inspektim i mjeteve dhe impiantet e kontraktuesit

Çdo mjet i instaluar nga kontraktuesi me qellim qe ai te vazhdoje me punimet per ndertim, duhet te aprovohet nga agjencite perkatese, te cilat jane paresore per çdo zbatim te punimeve. Ato do te vleresohen ne baze te permbushjes se kriterit te kerkuar mjedisor. Nje kujdes i veçante do ti kushtohet:

- Mjeteve te zhurmshme te ndertimit dhe pajisjeve mbeshetese, te cilat do te jene te pranishme ne vendodhjen e punimeve me qellim qe te mbahet niveli i zhurmes brenda standarteve te pranueshme mbi zhurmen ne ndertim sipas detyrimeve dhe standarteve kontraktuale ashtu dhe sipas rregullores se ndotjes.
- Mjeteve te duhura per mbledhjen dhe trajtimin e ujerave te mbetura, grumbullimin dhe vendosjen e mbeturinave te ngurta ne zona per te cilat eshte vendosur bashke me autoritetet Lokale .
- Sisteme tharjeje ku perfshihen sedimentime dhe barriera me lym.
- Pozicionim te pershtatshem dhe mbrojtje te mjeteve te furnizimit me karburant dhe ruajtjes se hidrokarbureve .
- Pozicionim te pershtatshem per impiantet per grumbullimin e materialeve te perpunuara dhe te teperta.
- Pajisje dhe mjete per shkarkim te gazrave dhe pluhurave
- Kamione me pompa te pajisur me mjete per parandalimin e rrjedhjes se materialeve.
- Aprovim per guroret, venddepozitimeve aty ku eshte e zbatueshem.

Trafiku i ndertimit

Marreveshjet e kontraktuesit per te menaxhuar trafikun ne ndertim duhet te kene parasysh edhe mundesine e prishjes se trafikut, te trotuareve dhe strukturave si pasoje e mbingarkeses, shtimit te ngarkeses dhe rritjes se rrezikut persa i perket sigurise rrugore.

RAPORT VNM " NDERTIMI I SISTEMIT TE KANALIZIMEVE DHE TRAJTIMIT TE UJRAVE TE NDOTURA NE FSHATIN VALBONE"

Gjithashtu do te kete marreveshje per impiantet e pastrimit te baltes te tilla si sisteme larese apo pastrues ne hyrje/dalje te kantierit apo te ngjashme me keto, ne menyre qe te sigurohet qe te mos kete depozitim te baltes ne autostrada dhe per kete do te kete inspektime te rregullta. Ne rast se kontraktuesi shkakton ndonje dem ne ndonje rruge, atij do ti kerkohet ta riparoje ate me shpenzimet e tij ashtu sic pershkruhet ne kontrate.

Shqetesimet nga zhurma

Do te monitorohet niveli i shqetesimeve nga zhurma e shkaktuar nga impiantet e ndertimit.

Kontraktuesit do ti kerkohet qe te perdore vetem impiante te cilat jane brenda parametrave te vendosura ne dokumentat kontraktues. Asnje punim qe shkakton zhurme nuk do te lejohet brenda distancave te planifikuara dhe do te lejohen vetem ato te cilat jane te pajisura me pajisje qe zbusin e zhurmen.

Ne pergjithesi do te merren masa qe te mos lejohet asnje punim jashte oreve te dites.

Privimi nga uji

Marreveshjet e kontraktuesit per te nxjerre uje do te monitorohen per te siguruar qe keto te mos çojne ne prishje te burimeve te ujit te perdoruesve lokale, ne pergjithesi duke u referuar tek klauzolat perkatese te kontrates. Ketij kontraktuesi do ti kerkohet qe te beje marreveshje te pershtatshme per furnizimin e tij, dhe qe te siguroje nje alternative per furnizim alternativ te çdo perdoruesi te prekur nga privimi i ujit.

Depozitimi i materialeve te ndertimit

Vendosja e materialeve te kontraktuesit brenda zones se kufizuar dhe jashte zones do te monitorohet per te siguruar qe te jepet nje zgjidhje e duhur per depozitim e materialeve te ngurta.

Depozitimi i ketyre materialeve te ngurta do te behet vetem ne zonat e caktuara zyrtarisht.

Ne rast se ndodh ndonje ndotje apo te ndonje demtimi me rrezik nga materialet apo ndonje suate e ngjashme me keto duhet te njoftohet menjehere Bashkia.

Stafit do ti jepet nje asistencë e plote nga Bashkia-ja, e cila do te jete pergjegjese per te siguruar nje pajtim me rregulloren ekzistuese dhe me specifikimet teknike mjedisore.

Aprovimi i kompetencave te kontraktuesit

Duhet te verifikohet kompetenca e duhur te kontraktuesit bazuar ne kerkesat e specifikimeve te mjedisit ne dokumente kontraktues. Ne veçanti, do ti kushtohet kujdes:

- Te shmanget nxjerrja e materialeve nga shtrati i lumit kur eshte e mundur dhe ne asnje rast pa autorizimin paraprak,
- Te shmanget hedhja e materialeve ne rrjedhjen e ujerave,
- Te zvogelohet demtimi i botes bimore si kerkese e nevojës strikte per praktika ndertimore te sigurta,
- Zbatim i praktikave inxhinierike per te shmangur erozionin,
- Te perkrahe ri-perdorimin e materialeve te hequra apo te zhvendosura kur eshte e mundur,
- Te organizoje punime dhe ti jape prioritet transportit te materialeve me qellim qe te minimizojë ndikimet ne komunitet lokale .

Efekte te pergjithshme

Metodat e paraqitjes dhe planeve mjedisore te permiresimit te pergatitura nga kontraktuesit do te shqyrtohen ne lidhje me ceshtje te tjera:

- Nxjerrje dhe transporti materialesh,
- Magazinim i materialeve ne vendodhje,

- Levizja e automjeteve per dhe nga vendodhja dhe gjate punime ne vedndodhje,
- Demtim mga praktikat ndertimore,
- Kontroll i erozionit,
- Zhurma dhe dridhje,
- Menaxhim /minimizim mbetjesh,
- Mbetje dhe materiale helmuese,
- Proçedura te pergjigjeve emergjente,
- Cilesia e ajrit,
- Cilesia e ujit,
- Pirgjet,
- Ruajtje magazinim kimikatesh dhe karburantesh,
- Pastrimi i rruges nga balta etj ne anen e trafikut,
- Oret e punes ne afersi te banesave,
- Zhvendosje dhe rigjenerim i siperfaqes se ujit,
- Devijimi dhe siguria e kembesoreve dhe automjeteve,
- Shmangie e baltezimit dhe tharjes se rrjedhes se lumenjve,
- Niveli i monitorimit qe do te ndermerret,
- Sigurimi i punetoreve dhe trajnimi i tyre.

Do te behen rekomandim ne lidhje me modifikimet te cilat jane te nevojshme per te arritur nivelin e deshiruar per mbrojtjen e mjedisit.

Gjate periudhes se ndertimit, do te behen inspektime te vendodhjes per te monitoruar efektshmerine e masave mbrojtese te mjedisit, gjithashtu edhe per te kontrolluar nese do te kete ndonje ndikim te paparashikuar. Nese ndodh kjo e fundit atehere do te rekomandohen masa mbrojtese shtese per te siguruar mbrojtjen e mjedisit.

Frekuenca e inspektimeve te vendpunimeve do te ndryshoje ne varesi te natyres se punimeve qe do te kryhen.

Shpeshesia e inspektimeve do te jete e larte gjate fillimit te punimeve ne cdo vendpunim keshtu qe çdo problem do te merret vesh ne kohe, dhe punimet apo procedurat riparuese do te kryhen perpara se te ndodhin demtime te riparueshme. Nje vemendje e veçante do ti kushtohet kontrollit per te siguruar qe te mos ndodhe asnje erozion apo problem sedimentimi, dhe qe te gjitha masat e perkohshme te tilla si barriera funksionojne ne menyre efektive.

Ndotja e ujit

Plani i kontraktuesit per menaxhimin e mjedisit do te shqyrtohet per te siguruar qe ne te ardhmen te mos ndodhe ndotja ne perrenjte e ujit.

Ndotja e tokave, burimeve dhe siperfaqeve ujore nga mbeturina te ndryshme eshte nje ndikim i konsiderueshem, i cili do te mbulohet nga planet e kontraktuesit. Ky i fundit duhet te parashikojte nje pozicionim te sigurte te mbeturinave dhe mbetjeve per parandalimin e ndotjes, apo rrjedhjen e materialeve ndotese.

Kontraktuesit do t'i kerkohet te paguaje te gjithe koston qe shoqerojne pastrimin nga çdo ndotje te shkaktuar nga aktiviteti i tij dhe te paguaje nje kompensim te plote per keto deme.

Restaurimi i zones se punimeve

Ne menyre te vazhdueshme gjate zbatimit te punimeve, mbikqyesi do t'i vendose si detyre kontraktuesit restaurimin e zones se projektit menjehere pas perdorimit te zonave duke perfshire:

Te mbuloje zonat e guroreve me shtresa dheu te punueshme.

RAPORT VNM " NDERTIMI I SISTEMIT TE KANALIZIMEVE DHE TRAJTIMIT TE UJRAVE TE NDOTURA NE FSHATIN VALBONE"

Te pastroje te gjithë zonen e ndertimeve dhe kampet pas perfundimit te punimeve.

Te ndihmoje rigjenerimin e bimeve te vendit me ane te restaurimit te siperfaqes se tokes dhe me ane te perdorimit te gjeotesktileve degraduese kur eshte nevojshme dhe te perdore bime indigjene.

Ky raport u hartua nga:

TRANSPORT HIGHWAY CONSULTING SH.P.K

KUJTIM CENAMETI



REPUBLIKA E SHQIPERISE
MINISTRIA E MJEDISIT

Nr. 302 Prot.

Tirane, me 23.11. 2004

Vendimi Nr.13, Nr.111Regj.

ÇERTIFIKATË

Në mbështetje të Vendimit të Këshillit të Ministrave Nr.268, datë 24.04.2003 "Për çertifikimin e specialistëve, për vlerësimin e ndikimit në mjedis dhe auditimin mjedisor":

KUJTIM CANAMETI

Çertifikohet për hartimin e raporteve të vlerësimit të ndikimit në mjedis, për të kryer auditimin mjedisor, për hartimin e ekspertizave për probleme mjedisore dhe thirrjen si ekspert për të vlerësuar një raport të vlerësimit të ndikimit në mjedis ose rezultatet e një auditimi.

MINISTRI

Ethem RUKA

