



11^e Réunion du Groupe d'appui scientifique du Tri National de la Sangha « Groupe Sangha »

Libongo du 20 au 23 Octobre 2015



RAPPORT DE L'ATELIER



Exécuté par giz



Table des matières

Liste des sigles et Acronymes	3
1 Introduction	4
1.1 Contexte	4
1.2 Objectifs de l'atelier	4
2 Participation	5
3 Déroulement des travaux de l'atelier	5
4 Résultats de l'atelier	5
4.1 Connaissance de l'évolution du contexte du TNS de 2013 à 2015	5
4.2 Évaluation et explication des impacts sur la conservation, le développement et de la gouvernance à l'échelle du paysage	6
4.3. Dégradation des services des écosystèmes forestiers.....	9
4.4 Lien entre les indicateurs et le Plan de Convergence de la COMIFAC.....	10
4.5 Lien entre les indicateurs du suivi du TNS et les processus régionaux et globaux.....	10
4.6 Orientations stratégiques.....	10
5 Conclusion et Recommandations	11
5.1 Conclusion.....	11
5.2 Recommandations	11
6 Annexes	12
Annexe 1 : liste des institutions du Groupe d'appui scientifique « Groupe Sangha »	12
Annexe 2 : Liste des participants à la 11e réunion du Groupe Sangha.....	13
Annexe 3 : Termes de référence de la 11e Réunion du Groupe d'appui scientifique « Groupe Sangha »	15
Annexe 4 : Agenda provisoire de la 11e Réunion du Groupe d'appui scientifique « Groupe Sangha ».....	17
Annexe 5 : Présentations des exposés.....	19
Annexe 6 Photos illustratives de la réunion.	42
Annexe 6 Communiqué final.....	44

Liste des sigles et Acronymes

AAFEBEN:	Appui à l'auto promotion de la femme de Boumba et Ngoko
AFD :	Agence Française de Développement
ALPICAM :	Alpi Cameroun
APETDS :	Association des Pêcheurs Traditionnels de Dzanga Sangha
APDS :	Aires Protégées de Dzanga-Sangha
CEFDHAC :	Conférence sur les Écosystèmes de Forêts Denses et Humides d'Afrique Centrale
CIFED:	Centre d'Information et de Formation pour l'Environnement et le Développement
CIFOR :	Center for International Research in Forestry
CTPE :	Comité Technique de Planification et d'Éxecution
COMIFAC :	Commission des Forêts d'Afrique Centrale
COOIAP:	Coopérative Internationale d'Armature de Pêche
FAO :	Food and Agriculture Organization
FLEGT :	Forest Law Enforcement, Governance and Trade
FNUF	Forum des Nations Unies sur les Forêts
FTNS	Fondation Tri National de la Sangha
ICRAF :	International Agroforestry Centre
CIB :	Congolaise Industrielle du Bois
GEF:	Global Environmental Facility
ODD :	Objectifs de Développement Durable
OEF :	Objectifs d'Ensemble sur les Forêts
ONG :	Organisation Non-Gouvernementale
PACEBCo :	Programme d'Appui à la Conservation des Écosystèmes du Bassin du Congo
PACO :	Programme Afrique Centrale et Occidentale
PFNL :	Produits Forestiers Non Ligneux
PROGEPP	Projet de Gestion des Écosystèmes Périphériques au Parc National de Nouabalé Ndoki
ReCAB :	Réseau de Coordination des associations de Bayanga
REDD+ :	Réduction des Émissions liées à la Déforestation et à la Dégradation des forêts
RPF :	Restauration des paysages Forestiers
SEFAC :	Société d'Exploitation Forestière et Agricole du Cameroun
SINFOCAM :	Société Industrielle des Forêts Centrafricaine et d'Aménagement
RCA :	République Centrafricaine
ROSE:	Réseau des ONGs du Sud Est
UICN :	Union International pour la Conservation de la Nature
WCS :	Wildlife Conservation Society
WWF :	Fonds Mondial pour la Nature

1 Introduction

1.1 Contexte

Dans le cadre de la mise en œuvre de l'accord de coopération entre les gouvernements de la République du Cameroun, de la République Centrafricaine et de la République du Congo relatif à la mise en place du Tri-national de la Sangha (TNS) signé en 2000, la 11^e réunion du Groupe d'appui scientifique au TNS, dénommé « Groupe Sangha », s'est tenue à Libongo au Cameroun du 20 au 23 Octobre 2015 dans la salle des réunions du Groupe SEFAC. En effet, ce Groupe a reçu mandat de jouer le rôle du Comité Scientifique du TNS en attendant la mise en place de celui-ci.

Cette réunion a été organisée par l'UICN avec l'appui financier de l'Agence Française de Développement (AFD) dans le cadre du Partenariat France-UICN, et la contribution de la GIZ, du WWF, de l'ICRAF, du PACEBCo, de la SEFAC et de WCS.

Le « Groupe Sangha » est une coalition d'experts en conservation-développement, issus d'un collectif d'institutions nationales et internationales (Voir annexe). Sa mission est de promouvoir l'application de la science aux problèmes de conservation et du développement dans le Bassin du Congo en général et du Tri-National de la Sangha (TNS) en particulier. Il a un triple objectifs : appliquer la science pour améliorer l'impact des programmes de conservation et développement dans le Bassin du Congo ; orienter les interventions des partenaires impliqués dans le programmes – **Paysages et moyens d'existence** et enfin de renforcer les bases scientifiques des activités de conservation/développement dans les trois secteurs du TNS.

Les connaissances produites par le groupe contribuent à la gestion durable des forêts prescrite dans le plan de convergence de la COMIFAC. Elles s'arriment aussi aux processus globaux auxquels les pays ont adhéres, parmi lesquels les objectifs du développement durable, les cibles d'Aichi, la REDD+, FLEGT, changement climatique, la Restauration des paysages Forestiers dégradés (Défi de Bonn).

1.2 Objectifs de l'atelier

La réunion avait pour objectif d'évaluer la dynamique de changements des acquis de conservation de la biodiversité et du développement socioéconomique des communautés locales et autochtones à l'échelle du paysage entre 2014 et 2015, en vue de proposer des orientations stratégiques pour la gestion durable de cet écosystème transfrontalier.

Les objectifs spécifiques étaient les suivants :

- Relever et expliquer les grands vecteurs de changements survenus dans le paysage entre 2013 à 2015 ;
- Évaluer et expliquer la dynamique du changement au niveau de la conservation, du développement et de la gouvernance à l'échelle du paysage entre 2013 et 2014, puis entre 2014 et 2015.
- Sensibiliser les acteurs sur les problèmes de dégradation des services des écosystèmes forestiers et définir les solutions potentielles ;
- Informer et sensibiliser les acteurs sur les thématiques pour la préparation du Groupe Sangha au prochain Congrès Mondial de l'UICN de 2016.
- Établir le lien entre les indicateurs et les processus régionaux et globaux (ODD, REDD+, Cible de Aichi, Restauration des paysages Forestiers (RPF), FLEGT, etc....).

Les thématiques discutées au cours de cette réunion ont permis de renforcer la collaboration avec les autres acteurs qui travaillent dans les initiatives de collaboration

transfrontalière, mais aussi de renforcer les capacités des acteurs locaux sur les thématiques actuelles pour la gestion durable des écosystèmes forestiers (Restauration des Paysages Forestiers , REDD+ et Changement Climatique, FLEGT...).

2 Participation

Cette réunion a été organisée par l'UICN avec l'appui financier de l'Agence Française de Développement (AFD) dans le cadre du partenariat France-UICN, et la contribution de la GIZ, du WWF, de l'ICRAF, du PACEBCo, de la SEFAC et de WCS.

Trente-deux personnes (32), venus des trois segments du TNS, et issus de la COMIFAC, des Services de Conservation des trois parcs (Lobeké, Dzanga Sangha et Nouabalé Ndoki), du Poste de contrôle forestier et chasse de Libongo, de l'UICN, de WCS, du PACEBCo, de la GIZ, du WWF, de l'ICRAF, de la SEFAC, du PROGEPP, des ONGs locales des trois segments (ROSE, AAFEBEN, CIFED, APETDS, COOIAP, ReCAB), de la CEFDHAC Rurale, des medias (Ndjokou FM et Biso na Biso) ont pris part aux travaux.

3 Déroulement des travaux de l'atelier

Cinq (5) séquences ont ponctué le déroulement de la réunion :

- la cérémonie d'ouverture,
- la présentation des exposés en plénière et les discussions,
- les travaux en groupes,
- la restitution des résultats issus des réflexions en groupe
- la cérémonie de clôture

Huit (8) exposés ont été présentés aux participants :

- Rappel du processus suivi et évaluation des changements à l'échelle du Paysage TNS 2004-2013 ;
- Parc National de Lobeké: enjeux, changements majeurs et défis ;
- Parc National de Nouabalé Ndoki et le développement de la Fondation de Nouabalé Ndoki;
- Aires Protégées de Dzanga-Sangha (APDS) ;
- Présentation et explications des Indicateurs de changements dans le paysage TNS.
- État de dégradation des services éco-systémiques dans et autour de chaque Aire protégée du TNS ;
- Plan de Convergence et arrimage avec les processus régionaux et globaux ;
- Processus globaux et le lien avec la gestion durable des forêts.

Les échanges qui ont suivi les exposés, ont permis aux participants de comprendre :

- Les grands événements ayant marqué le TNS entre 2013 et 2015,
- Le processus de suivi des indicateurs de changements dans le TNS,
- L'état de dégradation des services éco-systémiques,
- Le lien entre les indicateurs de changements, le Plan de Convergence et les processus sous régionaux et globaux.

4 Résultats de l'atelier

4.1 Connaissance de l'évolution du contexte du TNS de 2013 à 2015

L'évolution du contexte du TNS de 2013 à 2015 s'est caractérisée par l'accroissement du front agricole constituant une menace pour les aires protégées. On a également noté le braconnage des espèces à haute valeur de conservation (éléphants et grands singes...) due à prolifération des armes et munitions de tous calibres.

Pour faire face à cette menace, les partenaires techniques ont apporté des appuis pour l'organisation des sessions de formation des gestionnaires des aires protégées, des paramilitaires, des points focaux SMART et des nouveaux éco-gardes.

Parmi d'autres changements qui ont caractérisé la zone, on peut citer :

- les mouvements migratoires transfrontaliers. Ces déplacements des milliers de personnes (refugiés) ont eu pour corolaire la demande croissante des ressources naturelles notamment la viande de brousse et les autres produits non ligneux végétaux.
- Les infrastructures qui se sont développées avec l'appui du PACEB Co par la construction du Centre multi fonctionnel de Mambélé et de l'AAFEBEN par la construction d'un magasin de stockage et de séchage des PFNL à Mambélé avec l'appui de la FTNS.
- La finalisation et l'adoption du plan d'aménagement ainsi que le plan d'affaire pour la gestion du Parc National de Lobeké ;
- L'attribution de deux Permis d'Exploitation et d'Aménagement (PEA) à la société forestière SINFOCAM en RCA

4.2 Évaluation et explication des impacts sur la conservation, le développement et de la gouvernance à l'échelle du paysage

Les tendances sur les changements observés entre 2013 à 2015 dans le TNS ont concerné le capital naturel local, capital naturel global, capital humain, capital social, le capital physique construit et la gouvernance.

Il ressort que :

✓

- Dans le segment Cameroun, les acquis naturels se sont améliorés tandis que les acquis sociaux ont régressé à cause de la fermeture de la société forestière ALPICAM, dont les personnes mises en chômage sont restées sur le site.
- Dans le segment du Congo, on a noté une stabilité des acquis naturels alors que les acquis de développement, notamment le capital social et le capital physique construit se sont relativement améliorés grâce à la construction des infrastructures de base. Globalement la gouvernance s'est améliorée, notamment par la sensibilisation des parlementaires et l'application des dispositions réglementaires en matière de gestion de la faune.
- Dans le segment RCA, il y a une baisse des acquis naturels à cause des effets de la crise politico-militaire, alors que les acquis humains se sont améliorés grâce à l'ouverture d'une société d'exploitation forestière SINFOCAM qui résorbe peu à peu le chômage des jeunes.

Cette évaluation entre 2014 à 2015 a permis de compléter la base des données sur les indicateurs, et d'avoir les tendances évolutives des différents capitaux de 2006 à 2015 au Cameroun Congo et RCA. Ces tendances évolutives sont représentées dans la figure 1

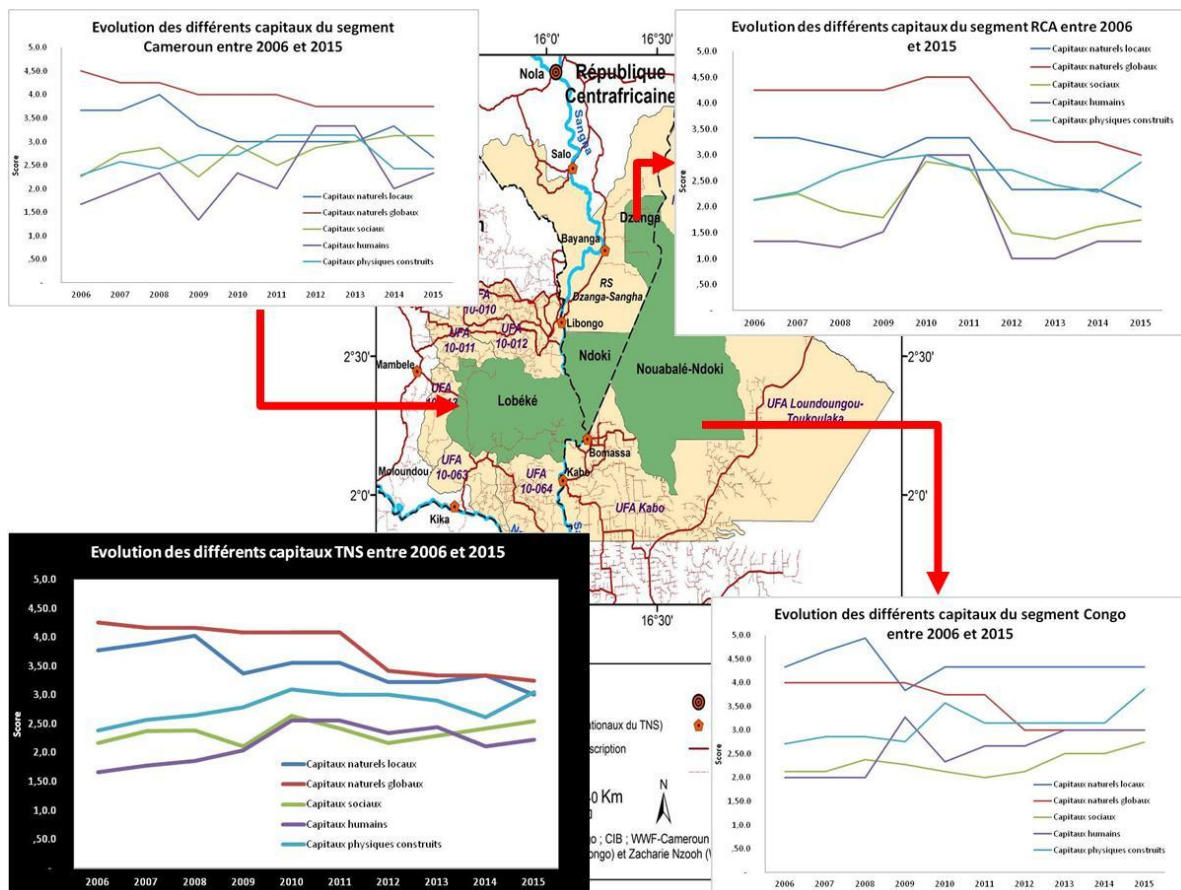


Figure 1 : Tendances évolutives des capitaux dans les trois segments du TNS entre 2006 à 2015

Il ressort globalement que le capital naturel global a une valeur plus importante que les autres capitaux. Il est suivi par le capital naturel local. La tendance des capitaux humain, social et physique progresse.

Les capitaux ont été regroupés en acquis de conservation et en acquis de développement. L'évolution de ces acquis dans le période 2006 à 2015 est présentée dans la figure 2.

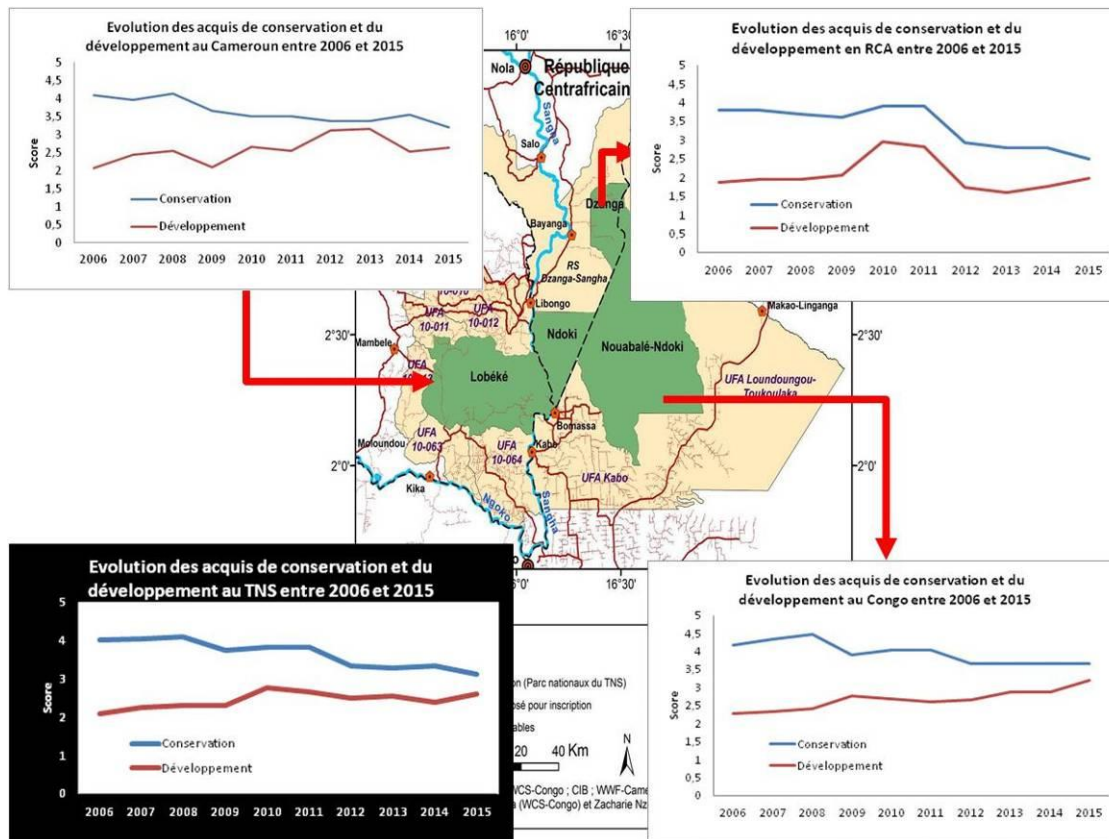


Figure 2 : Évolution des acquis de conservation et du développement de 2006 à 2015 dans le TNS.

Dans chaque segment, il ressort que les acquis naturels régressent tandis que les acquis de développement s'améliorent. Le rythme de perte des ressources naturelles est plus élevé que l'augmentation des acquis de développement.

La baisse des acquis de conservation, surtout à partir de 2013 trouve son explication entre autre par la crise socio politique et militaire en RCA, la circulation des armes de tous calibres, le marché florissant de l'ivoire.

Concernant ce dernier facteur, et d'après l'ONG Save the Elephants (Sauvez les éléphants), le prix du kilo d'ivoire aurait triplé de 2010 à 2014 sur les marchés asiatiques, où les défenses finissent en baguettes, statuettes ou en sceaux de correspondance, passant de 750 dollars à plus de 2000 dollars. Et selon les recherches menées par l'équipe de [George Wittemeyer](#), le lien entre intensité du braconnage et le prix de l'ivoire est très clair.

La comparaison des acquis de conservation, du développement et la gouvernance entre la période avant la crise politico militaire et pendant la crise est présentée dans la figure 3

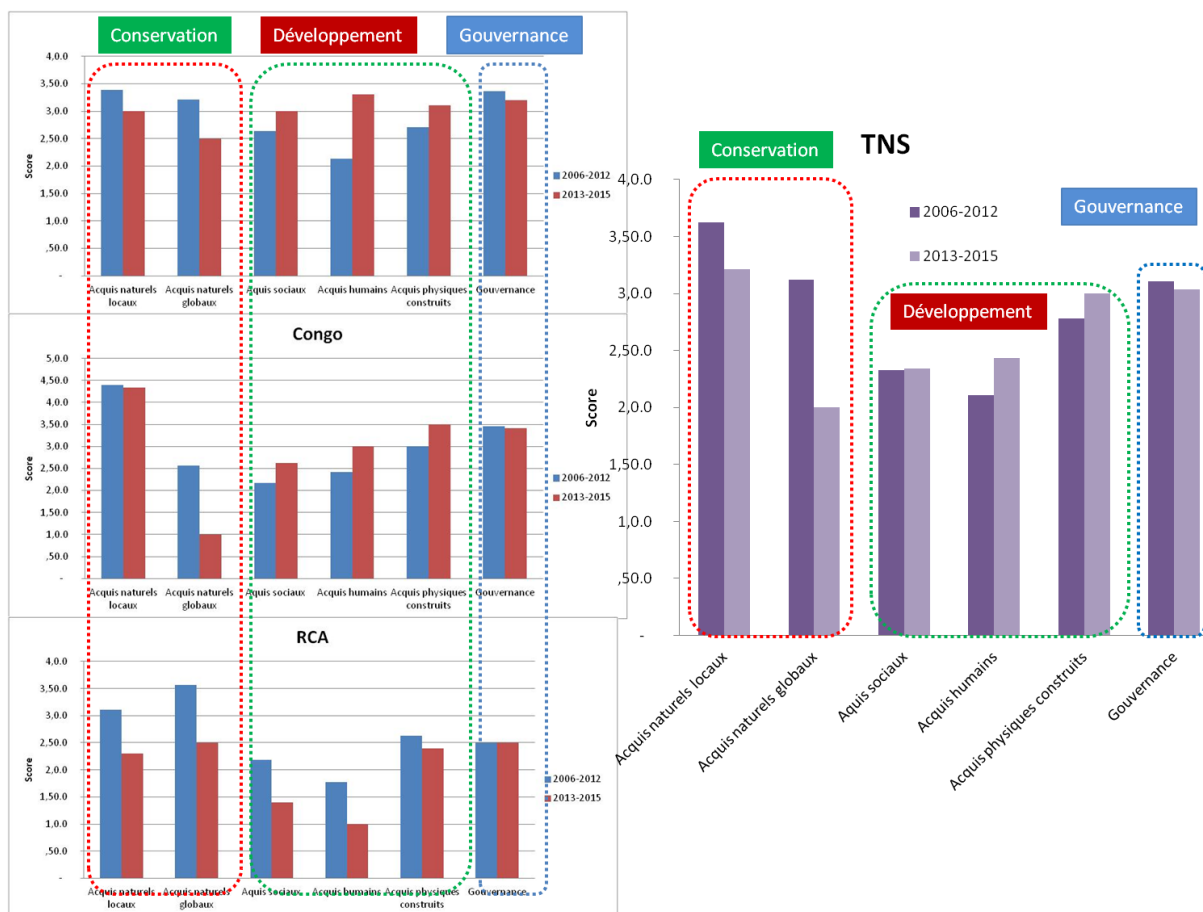


Figure 3 : Comparaison des acquis de conservation et du développement entre la période avant (2006-2012) et au cours (2013-2015) la crise politico militaire en RCA.

Les acquis de conservation sont en nette diminution au Cameroun, au Congo et en RCA. Les acquis de développement quand à eux se sont améliorés au Cameroun et au Congo. En RCA, ils sont en nette dégradation. Les conflits armés en RCA affectent tout le paysage TNS. Cette tendance confirme que la paix et sécurité est un facteur de préservation du patrimoine naturel et la promotion du développement socioéconomique des communautés locales et autochtones.

4.3. Dégradation des services des écosystèmes forestiers

L'état des services d'approvisionnement (nutrition, matériaux, énergie), des services de régulation (Cycle de l'eau, photosynthèse et régulation du cycle de carbone) des services culturels (écotourisme et tourisme cynégétique, rite Jengi et la symbolique de l'éléphant chez les Baka, interaction intellectuel et représentation) a été présenté et discuté.

La dégradation des services, notamment les services d'approvisionnement vient du fait de la croissance démographique et la demande sans cesse des ressources naturelles.

La crise politico militaire en RCA a augmenté le flux migratoire dans tous les segments du TNS. Le braconnage des ressources fauniques et l'exploitation des PFNL ont augmenté.

4.4 Lien entre les indicateurs et le Plan de Convergence de la COMIFAC

L'arrimage entre le plan de convergence 2 avec les processus globaux et autres instruments a été établi. Les objectifs du développement durable (ODD) s'arriment avec tous les six axes prioritaires d'intervention, ainsi que les axes transversaux. Les autres processus globaux s'arriment aussi avec le plan de convergence 2. Le FLEGT/Légalité et la Restauration des paysages forestiers (RPF) ont un lien avec l'axe prioritaire sur la gestion et valorisation durable des ressources forestières. La conservation et utilisation durable de la diversité biologique ont un lien avec les cibles d'Aichi. La lutte contre les effets du changement climatique et la désertification s'arriment avec la convention sur les changements climatiques et la REDD+.

4.5 Lien entre les indicateurs du suivi du TNS et les processus régionaux et globaux

L'analyse des tendances a permis d'établir la cartographie montrant le lien entre les indicateurs conservation, développement et gouvernance du TNS et les politiques aux niveaux national, sous-régional et international.

La quasi-totalité des indicateurs qui font l'objet du suivi annuel dans le TNS ont un lien direct ou indirect avec les objectifs de développement durable (ODD) et le plan de convergence de la COMIFAC. D'autres indicateurs, notamment ceux du capital naturel renseignent l'évolution des processus globaux comme la CBD, les objectifs d'Aichi, la Convention sur les Changements Climatiques, la REDD+, le FLEGT, la Restauration des Paysage Forestiers (RPF) et les quatre Objectifs d'Ensemble sur les Forêts (OEF) du Forum des Nations Unies sur les Forêts (FNUF).

4.6 Orientations stratégiques

Les réflexions et échanges au cours de l'atelier ont abouti aux orientations stratégiques ci-après :

- Amélioration des moyens d'existence et développement des chaînes de valeurs des produits forestiers et potentialités éco-touristiques ;
- Renforcement de la gouvernance forestière, notamment l'application forte de la loi ;
- Intensification de la lutte contre l'exploitation des ressources forestières, le braconnage et la criminalité faunique ;
- Amélioration de la nutrition et de la sécurité alimentaire des populations locales et autochtones riveraines au TNS ;
- Restauration des paysages forestiers dégradés notamment dans les zones agricoles, unités forestière d'aménagement ;
- Renforcement du partenariat public-privé et de la communication sociale surtout les institutions qui apportent un appui aux services de conservation du TNS ;
- Prévention et gestion des conflits liés à la gestion des ressources naturelles.

5 Conclusion et Recommandations

5.1 Conclusion

La 11^e réunion du groupe d'appui scientifique du TNS « Groupe Sangha », tenue à Libongo du 20 au 23 Octobre 2015, avec une participation active des principaux partenaires techniques (Voir communiqué final annexé), a mis en évidence les tendances évolutives des principaux acquis capitaux.

L'évaluation des indicateurs de conservation, du développement et de la gouvernance a montré qu'il y a une perte du capital naturel. Cette dégradation des ressources naturelles n'est pas compatible à l'évolution positive du développement dans la zone. Une hypothèse, est que la crise politico-militaire en RCA affecte tout le paysage TNS, aussi bien les acquis de conservation que les acquis de développement. Ces indicateurs de suivi du TNS s'arriment avec le plan de convergence 2 de la COMIFAC.

Le suivi permanent des indicateurs de conservation, du développement et de la gouvernance, permettra de montrer la contribution des trois segments TNS à la mise en œuvre des processus globaux comme les objectifs du développement durable, la CBD, les cibles d'Aichi, la convention sur les Changements climatiques, la REDD+, le FLEGT la Restauration des Paysage Forestiers (RPF) et les quatre Objectifs sur les forêts du Forum des Nations Unies sur les Forêts (FNUF).

Le défi permanent est de partager les résultats de ce travail au sein des groupes et sous-groupes de travail de la COMIFAC pour sensibiliser davantage les cadres des ministères en charge des forêts et partenaires techniques et financiers afin d'influencer les processus de prises des décisions politiques. Un autre défi sera de mettre en place des cadres similaires de suivi des tendances dans les autres aires protégées transfrontalières de l'espace COMIFAC.

La prochaine rencontre du groupe d'appui Scientifique du TNS est annoncée à Bayanga en RCA en 2016.

5.2 Recommandations

Au terme des travaux, les recommandations suivantes ont été formulées à l'attention de plusieurs acteurs:

- Rendre visible les résultats du Groupe Sangha auprès des institutions nationales et sous régionales, ainsi que du grand public; (UICN)
- Assurer l'appropriation des acquis du Groupe Sangha par les services de conservation des trois segments du TNS ; (Conservateurs des 03 segments)
- Mettre en place un mécanisme de suivi de l'état de l'environnement dans le TNS ; (CTPE)
- Développer et suivre les indicateurs sur les acquis à l'échelle transfrontalière du TNS ; (CTPE)
- Mobiliser les financements durables pour la collecte des données des indicateurs de changement, l'analyse et la diffusion des résultats. (FTNS-UICN)
- Capitaliser les résultats du Groupe Sangha dans les grandes instances de prise de décisions et les groupes de travail thématiques (SE COMIFAC)

6 Annexes

Annexe 1 : liste des institutions du Groupe d'appui scientifique « Groupe Sangha »

GRUPE SANGHA: Dialogue Multi acteurs



Annexe 2 : Liste des participants à la 11e réunion du Groupe Sangha

No	Noms et Prénoms	Provenance	Segment TNS	Institutions	Fonction	Email/Téléphone
1	Endamana Dominique	Yaounde	Cameroun	UICN PACO	Chargé de Programme	dominique.endamana@iucn.org
2	Tsobeng, Alain	Yaounde	Cameroun	ICRAF	Chercheur	A.Tsobeng@cgiar.org
3	Fouth Obang, Danielle Bertille	Yaounde	Cameroun	GIZ CM	Chargé de Programme	danielle.fouth@giz.de
4	Valery TCHUANTE	Yaounde	Cameroun	COMIFAC	Expert Suivi-évaluation	tvchuante@comifac.org
5	Ngono Louis	Ngoyla	Cameroun	WWF Ngoyla Mintom	Chargé de Programme	lngono@wwfcarpo.org
6	Sindemo Gérard	Yokadouma	Cameroun	ROSE	Président	sindegerard@yahoo.fr
7	Mme MIKAM Miranda	Yokadouma	Cameroun	ROSE	Secrétaire Général	aafebeno@yahoo.com
8	Gervais Bangaoui	Yokadouma	Cameroun	CEFDHAC Rurale	Président	bangaoui05@yahoo.fr
9	NJOUNAN TEGOMO Olivier	Mambele	Cameroun	WWF Jengi	Socioeconomist Officer	onjounan@wwfcam.org
10	Achile Mengamenya	Mambele	Cameroun	MINFOF-PNL	Conservateur	agmengamenya@yahoo.com
11	Eyeng Bekale Christiana Noella Yvana	UY I	Cameroun	Université de Yaounde I	Étudiante Master I	yvanabekale@yahoo.fr
12	Tadjuidje Maurice	Libongo	Cameroun	PACEBCo	Chef de site TNS	tadjuidjemaurice@yahoo.fr
13	Mowawa Brice Saturnin	Libongo	Cameroun	PACEBCo	Expert Développement	mawawa_bris@yahoo.fr
14	Etoa Olinga Etienne	Libongo	Cameroun	MINFOF-Libongo	PCFL	olingaetienne@yahoo.fr
15	Nder Célestin	Salapoumbé	Cameroun	SP Salapoumbé	Représentant du Sous Préfet	
16	Abena Denis	Libongo	Cameroun	CSP	Commissaire	
17	Moluh Seidou	Libongo	Cameroun	Gendarmerie	Commandant de Brigade	
18	Nyangoue Guy A	Libongo	Cameroun	SEFAC	Sociologue	arsene@sefac.biz
19	Tekwe Chrisantus*	Yaounde	Cameroun	UICN PACO	Chauffeur	+237662117884
20	Bontsebe Ambassa*	Yaounde	Cameroun	GIZ CM	Chauffeur	++ 237 222 20 23 73
21	Marcel GANGOUE:	Kabo	Congo	PNNN	Conservateur	marcelngangoue@yahoo.fr
22	Koumou Richard	Kabo	Congo	APTEDS	Chargé de Programme	apetds2003@yahoo.fr
23	Mavah Germain	Bomassa	Congo	PNNN	Chercheur	gmavah@wcs.org
24	Mouyente Marius	Pokola	Congo	Radio Bisso na Bisso	Journaliste	
25	Ipete Paul*	Kabo	Congo	PNNN	Pinancier	
26	Ondoua Ondoua Gervais	Bayanga	RCA	UICN RCA	Chef de site UICN RCA	gervais.ondoua@iucn.org

27	Mekoaming Joé Christian	Nola	RCA	Coordination des ONGs Locales NOLA	Coordonateur	
28	Yetendji Didier	Bayanga	RCA	Radio FM Bayanga	Journaliste	
29	Albert Christian Junior NDADET	Bayanga	RCA	APDS	Conservateur	christndadet@yahoo.fr
30	Tito Basile	Bayanga	RCA	WWF/APDS	Expert National	basitito@yahoo.fr
31	Dangolho Sylvain	Bayanga	RCA	APDS/SINFOCAM	Expert Développement	dangosy@yahoo.fr
32	Maka Jean François	Bayanga	RCA	ReCAB	Président	jframaka12@yahoo.fr

* *Personnel d'appui*

Annexe 3 : Termes de référence de la 11e Réunion du Groupe d'appui scientifique « Groupe Sangha »

Contexte

Le Tri national de Sangha (TNS) constitue une synergie des trois pays pour la conservation transfrontalière. Situé entre la RCA, le Congo et le Cameroun, le TNS est l'une des plus importantes aires de conservation transfrontalière d'Afrique Centrale. Il contient une grande variété d'habitats comprenant un important réseau hydrographique, des forêts périodiquement inondées de basse altitude, et de nombreuses clairières. En plus de la diversité d'habitats, cette zone contient de grandes populations de la méga faune d'Afrique Centrale, notamment des éléphants de forêts, des gorilles de plaines, des chimpanzés et des bongos, entre autres. La zone fait face à différentes utilisations des terres avec plusieurs activités (exploitation forestière, exploration et exploitation minière, l'agro-industrie, l'agriculture de subsistance, conservation à travers les aires protégées, la pêche, la chasse, etc.) considérées comme facteurs de déforestation et de dégradation. Les impacts de ces interventions sont directs et indirects au niveau social, économique et environnemental. Les actions des partenaires s'intègrent dans les principes de restauration des paysages.

En collaboration avec l'OIBT et la COMIFAC, la FAO a organisé, à Douala du 27 au 29 mai 2015, un atelier régional sur les C&I de gestion durable des forêts. L'atelier avait fait la recommandation de mettre en place un cadre consultatif multi secteurs permanent national sur la gestion durable des forêts et sur l'aménagement du territoire, intégrant les différents processus en cours (REDD+, FLEGT, etc.) afin d'harmoniser les Critères et Indicateurs et simplifier leur suivi et le reporting. Les travaux du Groupe Sangha devront contribuer à la mise en œuvre de cette recommandation. Ainsi le suivi de la direction des changements/impacts induits par les activités de tous les acteurs devra contribuer aux orientations à la mise en œuvre du plan de convergence de la COMIFAC, qui a une chaîne de résultats, et dont la situation de référence des indicateurs du Plan de Convergence est en cours de réalisation. Le suivi contribue aussi au suivi des nouveaux objectifs du développement durable et d'autres mécanismes globaux.

Le processus du suivi des changements dans le paysage TNS a démarré en 2004 soutenu conjointement par le WWF, CIFOR et l'UICN. La mise en œuvre de ce processus a eu des résultats palpables notamment dans la génération des connaissances et renforcement des initiatives de conservation transfrontalière (Sayer et al. 2016, Endamana et al. 2010, Sayer et al. 2012, Sayer et al. 2013, Endamana et al. 2013). Les impacts sont positifs et vont au-delà du TNS dans les domaines la sensibilisation des décideurs politiques, l'influence des programmes de conservation développement (PACEBCo), des opérateurs économiques (CIB OLAM, ALPICAM, SEFAC...), la participation aux processus de prise de décision, la duplication du système de suivi des paysages dans un autre paysage transfrontalier (Projet Ngoyla-Mintom MINFOF-GEF), etc.

Depuis 2014, L'Agence Française de Développement (AFD) et l'Union mondiale pour la nature (UICN) ont signé un accord Cadre pour renforcer leur collaboration sur des sujets d'intérêts prioritaires tels que l'utilisation équitable, durable et concertée des ressources naturelles, ou la protection de la biodiversité en Afrique Centrale. Ce renforcement de la collaboration entre les deux institutions exige en amont le partenariat pour le développement durable entre les acteurs publics et privés impliqués dans la gestion des paysages. Le Groupe Sangha qui est constitué d'experts indépendants, capables de formuler des avis scientifiques et élaborer un consensus sur des questions écologiques et socioéconomiques est donc un centre d'intérêt pour les pays concernés et leurs partenaires intéressés par la conservation et l'utilisation durable des ressources naturelles, y compris UICN et AFD.

La 10e réunion du groupe d'appui scientifique du TNS s'est tenue à Kobo en 2013. Une des grandes observations étaient la perte continue du capital naturel global notamment des éléphants à cause des conflits socio-politiques en RCA. Depuis lors, le suivi n'a pas eu lieu pourtant de nombreux événements ont eu lieu à savoir la fermeture de ALPICAM à Kika au Cameroun, l'instabilité sociale et la reprise des activités forestières en RCA, le ralentissement des activités de la CIB OLAM au Congo. Ces événements ont certainement eu des conséquences sur l'ensemble des indicateurs de conservation-développement développés et suivi depuis 2006. Quels peuvent être ces changements ? Comment ces changements affectent les politiques nationales, sous-régionales et mondiales en matière de gestion durable des ressources naturelles ? La 11e réunion du Groupe Sangha permettra de répondre à cette principale question.

Objectifs

L'objectif de cette rencontre est d'évaluer la dynamique de changements des acquis de conservation de la biodiversité et du développement socioéconomique des communautés locales et autochtones à l'échelle du paysage entre 2014 et 2015, et de proposer des orientations stratégiques pour la gestion durable de cet écosystème transfrontalier.

Les objectifs spécifiques seront de :

- Relever et expliquer les grands vecteurs de changements survenus dans le paysage entre 2013 à 2015;
- Évaluer et expliquer la dynamique du changement au niveau de la conservation, du développement et de la gouvernance à l'échelle du paysage entre 2013 et 2014, puis entre 2014 et 2015.
- Sensibiliser les acteurs sur les problèmes de dégradation des services des écosystèmes forestiers et définir les solutions potentielles;

- Informer et sensibiliser les acteurs sur les thématiques pour la préparation du Groupe Sangha au prochain congrès Mondial de l'UICN de 2016.
- Établir le lien entre les indicateurs et les processus régionaux et globaux (ODD, REDD+, Cible de Aichi, Restauration des paysages Forestiers (RPF), FLEGT, etc....)

Les thématiques discutées au cours de cet atelier permettront de renforcer la collaboration avec les autres acteurs qui travaillent dans les initiatives de collaboration transfrontalière mais aussi de renforcer les capacités des acteurs locaux sur les thématiques actuelles pour la gestion durable des écosystèmes forestiers (Restauration des paysages, REDD+ et changement climatique, FLEGT...)

Approche méthodologique

Pour parvenir aux résultats, des présentations sur des thématiques spécifiques sur la gestion durable des forêts en relation avec les objectifs de l'atelier. Des groupes de discussion par segment vont répondre aux grandes questions qui découleront des présentations, notamment sur la collecte des données des indicateurs, leur analyse en lien avec les politiques nationales des pays, sous-régionales et globales. Une note de synthèse des résultats sera élaborée et fera l'objet d'une large communication.

Participation

Environ 35 participants experts venant des 03 segments du TNS et issus des Services de la conservation des 3 parcs (Lobeké, Nouabalé Ndoki, Dzanga Sangha), WWF, WCS, IUCN, les opérateurs économiques (CIB-OLAM, SEFAC...), les ONGs (CEFDHAC rural, ROSE et autres de la RCA et Congo), institutions de recherche du CG (CIFOR, ICRAF, BI), les bailleurs de fonds (AFD, FTNS, PACEBCo), Institution sous régionale (COMIFAC) et représentants des ministères sectoriels en charge des forêts au niveau local, collectivités décentralisées.

Budget

Le coût pour l'organisation de cet atelier est de 3 millions de FCFA. Il sera en grande partie couvert par le Programme Forêts pour l'Afrique Centrale de l'UICN financé par l'AFD dans le cadre de l'Accord Cadre entre la France et l'UICN, qui entre autres vise à permettre à l'UICN de lancer des initiatives et des projets novateurs de conservation de la biodiversité et de protection des services rendus par les écosystèmes. D'autres partenaires intéressés sont également invités à apporter leur contribution en espèces ou nature à travers la prise en charge de leur (s) représentant (s) pour la mise en œuvre de cette activité afin de d'arriver à un résultat partagé. Il s'agit : WCS, FFBC, FTNS, CIFOR, WWF Lobeké, secteur privé (CIB, SEFAC, ALPICAM, CNK...), GiZ, UICN, IITA...

Liste des participants potentiels

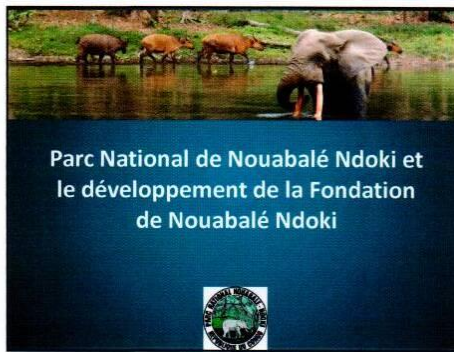
Institutions	Nombre
Ministère sectoriel local	1
COMIFAC	1
UICN technique	3
UICN appui	1
WCS technique	1
PROGEPP	2
WWF Lobeké	1
WWF APDS	1
PN Lobeké	1
PN DS	1
PN NN	1
PACEBCO	1
GiZ	1
FTNS	1
CG (CIFOR, ICRAF, IITA-CBI...)	4
CIB-OLAM	1
SEFAC	1
SINFOCAM	1
ROSE + autres OSC (RCA et Congo)	6
CEFDHAC Rural	1
Total	35

Annexe 4 : Agenda provisoire de la 11e Réunion du Groupe d'appui scientifique « Groupe Sangha »

Jours	Résultats	Activités	Responsables
19 Octobre 2015	Tous les participants sont accueillis à Libongo	Voyage des participants Accueil des participants à Libongo	Conservateur PNL (Cameroun)
Objectif 1 : Relever et expliquer les grands vecteurs de changement survenu dans le paysage entre 2013 à 2015			
20 Octobre 2015	Matinée La bienvenue est souhaitée aux participants Présentation des résultats de la première analyse et bilan du système de suivi Connaissance de l'évolution du contexte du TNS de 2013 à 2015	Mot de bienvenue Présentation rappel du processus S&E des changements à l'échelle du Paysage TNS 2004-2013 Présentation sur les principaux événements qui non marqués chaque segment du TNS et leurs impacts socioéconomiques et environnementaux	WWF Jengi (Cameroun) Endamana Dominique Conservateur TNS Cameroun, RCA et Congo
Pause café			
Objectif 2 : Évaluer et expliquer la dynamique du changement au niveau de la conservation, du développement et de la gouvernance à l'échelle du paysage entre 2013 et 2014, puis entre 2014 et 2015			
	La matrice des indicateurs de performance du TNS est connue par tous les participants La dynamique de changement des indicateurs conservation - développement entre 2013 à 2014 et de 2014-2015 est connue	Présentation et explications des Indicateurs Groupe de travail au sein des différents segments suivant les TDRs élaborés	Jean Robert (Congo) TNS Cameroun, RCA et Congo
Pause déjeuner			
	Après midi La dynamique de changement des indicateurs conservation - développement entre 2013 à 2014 et de 2014-2015 est connue	Groupe de travail au sein des différents segments	Modérateur TNS Cameroun, RCA et Congo
21 Octobre 2015	Matinée La dynamique de changement des indicateurs conservation - développement entre 2013 à 2014 et de 2014-2015 est connue	Groupe de travail au sein des différents segments	Modérateur TNS Cameroun, RCA et Congo
Pause déjeuner			
	Après midi Les changements induits dans le paysage TNS Congo entre 2013 et 2015 sont connus résultats Les changements induits dans le paysage TNS Congo entre 2013 et 2015 sont connus résultats	Restitution des groupes en plénière et discussion des résultats Restitution des groupes en plénière et discussion des résultats	Modérateur et groupe de travail
22 Octobre 2015	Objectif 2 : Évaluer et expliquer la dynamique du changement au niveau de la conservation, du développement et de la gouvernance à l'échelle du paysage entre 2013 et 2014, puis entre 2014 et 2015 (suite et fin)		
	Restitution des groupes en plénière et discussion des résultats	Restitution des groupes en plénière et discussion des résultats	Modérateur et groupe de travail
Objectif 3 : Sensibiliser les acteurs sur les problèmes de dégradation des services des écosystèmes forestiers et définir les solutions potentielles			
	Les participants sont sensibilisés sur les problèmes de dégradation des services des écosystèmes forestiers	Présentation sur l'état de dégradation des services éco-systémiques dans et autour de chaque Aire protégée	Conservateur PNL Conservateur APDS Conservateur PNNN
Pause déjeuner			

Jours	Résultats	Activités	Responsables
	Après midi		
	Objectif 3 : Sensibiliser les acteurs sur les problèmes de dégradation des services des écosystèmes forestiers et définir les solutions potentielles (suite et fin)		
	Les solutions potentielles aux problèmes de dégradation des services des écosystèmes sont définies	Groupe de travail et discussion	Modérateur et groupe de travail
23 Octobre 2015	Objectif 4 : Établir le lien entre les indicateurs et les processus régionaux et globaux (ODD, REDD+, Cible de Aichi, PGRPF, FLEGT, etc....)		
	Les principaux processus régionaux et globaux sont connus par les participants	Présentation des différents mécanismes globaux en lien avec le TNS : <ul style="list-style-type: none"> • Objectif du Développement durable • CBD/Aichi Target • NBSAP • REDD+ • Restauration des paysages forestiers (RPF) 	Danielle Fouth (GIZ) et Valéry TCHUANTE TITE (COMIFAC) à confirmer
	Les liens entre les indicateurs de suivi du TNS et les processus régionaux et globaux sont connus	Travaux de groupe	Modérateur et les groupes de travail
	Pause déjeuner		
	Les liens entre les indicateurs de suivi du TNS et les processus régionaux et globaux sont connus	Travaux de groupe	Modérateur et les groupes de travail
	Les liens entre les indicateurs de suivi du TNS et les processus régionaux et globaux sont connus	Restitution des travaux en groupe	Modérateur
	Orientations futures pour la gestion efficace du TNS sont définies	Restitution des travaux en groupe	Modérateur
	Les travaux de la 11 ^e réunion du GS sont clôturés	Mot de Clôture	WWF Jengi
24 Octobre 2015	Départ des participants		Endamana Dominique

Annexe 5 : Présentations des exposés



NNNP

- Accord de coopération signé en 1991
- Création du PNNN 1993
- Création du PROGEPP en partenariat avec le MEFDD et la CIB 1999
- 2003 adoption du plan d'aménagement du PNNN et annexion du Triangle de Goualougou (validé 2012)
- 2008 signature protocole PROGEPP CIB
- Mai 2013 FNN partenariat public-privé établi
- 2014 signature des statuts et du Règlement intérieur de la FNN par le MEFDD
- 2015 Conseil d'Administration et sélection de l'équipe dirigeante

Réalisations principales - 2014 à ce Jour

- Premier draft du plan d'aménagement disponible (Conrad Aveling et Innocent Nganga)
- Arrestation de grand braconnier d'ivoire et la confiscation des perroquets (en collaboration avec PALF), presque pas de braconnage dans PNNN
- Formation paramilitaire de 59 nouveaux écogardes et recyclage des anciens
- Formation des gestionnaires sur le système de renseignement
- Formation des points focaux SMART dans les différents aires protégées du Congo
- Recherche sur les grands singes et baïs continue

Activités prévues pour 2015

- Mettre en place la nouvelle structure de gestion avec une capacité et une infrastructure
- Recrutement et formation des 59 écogardes
- Mettre en œuvre la nouvelle stratégie anti-braconnage, surveillance et sensibilisation pour PNNN et sa zone périphérique
- Renforcer bureau Ouesso à une logistique et centre politique / application de la loi pour PNNN
- Développer l'infrastructure de l'application des lois, en particulier la base Makao, Mombongo et camps avancés PNNN
- Poursuivre la surveillance de bai et de surveillance aux postes clés
- Améliorer les infrastructures de tourisme et l'habitation d'une troisième groupe de gorilles
- La surveillance continue de grande épidémie de maladies de la faune





PLAN DE L'EXPOSE

1. Situation géographique et administrative du PNL
2. Historique de la création et gestion du PNL
3. Valeurs patrimoniales
4. Menaces actuelles et potentielles
5. Contraintes statutaires de gestion
6. Acquis majeurs
7. Quelques pesanteurs et perspectives d'aménagement pour 2016

1. Situation géographique et administrative

- Ecoregion Gaïnéo-Congolaise ;
- Situation dans la partie sud-est de Cameroon au nord du Bassin du Congo
- A-vis dans l'Arrondissement de Moloundou, Département de Boumba-et-Ngoko, Région de l'Est-Cameroun
- Fait partie de l'initiative de conservations transfrontalière du TNS (Cameroon, Centrafrique, Congo)
- 217.854 ha de noyau dur et 451.500 ha de zone périphérique

2. Historique de la création et Gestion du PNL

- Dès la fin des années 80: réalisation de plusieurs études par WCS, GTZ et WWF établissant l'importance biologique et socioéconomique de la forêt de Lobéke;

Par la suite cette zone connaît l'évolution ci-après

Années	Evolution et situation de l'aire protégée
1995	La zone du PNL est érigée « zone essentielle de protection » (ZEP) ou la chasse et l'exploitation forestière sont interdites par Arrêté N° 092/A/MINEF/DAL du 09 février 1995
1999	La zone du PNL est intégrée dans l'Unité Technique Opérationnelle sud-Est (UTO/SE) par Arrêté N° 055/APP du 05 août 1999
2000	La zone du PNL est déclarée comme une zone d'utilité publique par avis public N° 1239/AP/MINEF/DFAP/CEP/TS/du 20 janvier 2000
2000	La zone de Lobéke est intégrée dans le Tri-National de la Sangha (TNS) à la suite de l'accord de coopération signé le 7 décembre 2000 entre les gouvernements de la République du Cameroun, de la RCA et de la République du Congo.
2001	La zone essentielle de protection est classée Parc National par Décret N°2001/107/CAB/PM du 19 mars 2001
2012	Le PNL intégré dans le TNS devient site du Patrimoine de l'humanité le 1 ^{er} juillet 2012

Statut légal du PNL

Catégorie UICN	Statut légal	dénomination	Législation concernée	Propriété légale	Droit d'usage	Restrictions
II	Parc National	Parc National de Lobéke	Législation forestière et son décret d'application en matière de faune	Etat camerounais	- Pêche - Récolte des plantes médicinales - Cueillette des autres PNL	- Chasse - Agriculture - Exploitation forestière - Feu de brousse - Pollution de l'eau - Installation des Campements - Exploitation minière

2. Historique de la création et Gestion du PNL (Suite)

➤ Gestion du PNL assurée par le Service de la Conservation créé en 2004 ayant à sa tête un Conservateur et disposant de 37 agents actuellement

2. Historique de la création et Gestion du PNL (Fin)

- Plan d'Aménagement révisé en 2014 pour une période de 05 ans comme cadre légal de mise en œuvre des activités de conservation
- Financement des activités par allocations budgétaires annuelles de l'Etat (BF et BIP); Appui technique et financier des partenaires à la conservation et au développement (WWF, FTNS, PACECO, RFW, GIZ, CANHEI, etc.) et opérateurs économiques (SEFAC, SEBC)

3. Valeurs patrimoniales du PNL

3.1 Valeurs écosystémiques

- ✓ Le PNL et sa zone périphérique couvrent 669354 ha de forêt de type semi-décidu et sempervirente.



3.1 Valeurs spécifiques: Critère X de la CPM

- ✓ Présence confirmée de 51 espèces de mammifères, appartenant à 8 ordres (gorilles de plaines, chimpanzés, éléphant, Bongo,...);
- ✓ 305 espèces d'oiseaux dont le Perroquet gris à queue rouge, fauvette du Dja,...;
- ✓ Plus de 134 espèces de poissons appartenant à 19 familles
- ✓ Près de 215 espèces de papillons
- ✓ présence de 764 espèces végétales appartenant à 102 familles dont 42 espèces classées dans la liste rouge (2009) de IUCN et plus de 140 espèces de plantes médicinales.



3.3 Autres valeurs naturelles

- ✓ Présence des clairières et salines naturelles (Ndangayé, Djangui, Petite savane, Djaloumbé, Bolo,...);
- ✓ Rivière Sangha fait office de limite naturelle avec la RCA.

3.4 Valeurs culturelles

- ✓ Diversité ethnique: Bangando, Bakwele, Essé, Mbomam, Mibomo, Baka
- ✓ Alternance culturelle entre Baka et Bantou
- ✓ Spécificité des us et coutumes Baka
- ✓ Plus de 140 plantes médicinales utilisées dans la pharmacopée traditionnelle



3.5 Valeurs économiques

- ✓ Activité d'écotourisme

Année	Taxes			Guiltes locaux		Ecoguide
	Entrée parc	Taxe sur appareil photo	Taxe sur véhicule	Guiltes locaux	Ecoguide	
2011	169000	215000	141300	140000	188000	60000
2014	88000	72000	8000	63000	79000	31500
2014 (hors Août)	124000	101000	6000	105000	23500	114000
Total	1443000	389000	153300	2389000	290500	104500

- ✓ Fortes potentialités d'exploitation commerciale des PFNL (amande d'Irvingia gabonensis,...)
- ✓ Activité de pêche sur la rivière Sangha



3.5 Valeurs éducatives

- ✓ Laboratoire vivant de recherche scientifique (UDS, UY1, EFG, ENEF,...)
- ✓ En moyenne 8 étudiants stagiaires par an

4. Menaces actuelles et potentielles sur les valeurs

4.1 Braconnage



4.2 Déforestation en périphérie

- ✓ Exploitation forestière, exploitation minière, Orpaillage, agriculture de rente.
 - Augmentation des conflits Homme-Faune
 - Perte de l'habitat pour la faune

4.3 Risque de pollution et de prolifération de maladies

- ✓ substance nocives issues du traitement des minerais
- ✓ PNL se situe dans la zone de prévalence des zoonoses et autre SIV et tel que le virus EBOLA en raison de la présence des grands singes



5. Contraintes statutaires de gestion

Parc National

Notion de protection absolue;

Uniquement les activités d'écotourisme et recherche.

Particularité du PNL: Existence d'une zone communautaire de plus de 34000 ha

Patrimoine mondiale:

Convention concernant la protection du patrimoine mondial, culturel et naturel signé le 29/07/1971 et ratifiée le 20/09/1982 par le Cameroun

Trois piliers essentiels indissociables à maintenir:

- ❖ Intégrité du bien (limites connues et matérialisées, pas d'empiètement)
- ❖ Protection absolue de la VUE (Diversité biologique (X), Existence des processus écologiques: forêt intacte (IX))
- ❖ Gestion efficace

➤ Exigence d'un plan de gestion et accent mis sur l'intégrité des valeurs qui ont milité en faveur de l'inscription (pour le PNL: maintien de la diversité biologique par l'intensification des contrôles; maintien des fonctions écologiques du massif forestier du PNL qui doit rester intact, pas d'empiètement)

6. Changements majeurs dans le cadre générale de l'aménagement du Parc (1)

- Finalisation et adoption du plan d'aménagement et du business plan
- Mise en place d'une plate-forme des acteurs locaux, pour mobiliser leur contribution à l'aménagement du Parc ayant déjà tenu 02 rencontres de planification stratégique
- Création et animation de près de 19 écoclub dans les établissements scolaires pour l'éducation environnementale ciblant 1150 élèves.
- Construction du Centre multi fonctionnel de Mambélé par le FACEBCo en attente d'équipements
- Construction d'un Magasin de stockage et d'un séchoir de PFNL à Mambélé par AAFEBEN avec l'appui de la FTNS



6. Changements majeurs dans le cadre générale de l'aménagement du Parc (2)

- Organisation des femmes en coopérative (Or-Vert) pour une meilleure valorisation des PFNL, suivi du renforcement de leur capacités techniques et matérielles
- 03 groupes de femmes organisées pour la pêche durable des crevettes, suivi de leur capacitation technique et matérielle
- Sélection et formation de 10 assistant de monitoring (ASMO) locaux issue de la communauté locale actuellement opérationnels pour la collecte et l'encodage des données sur le suivi de la fréquentation des bais par les grands et moyens mammifères
- Reprise des UFA 10063 et 10013 par Cameroon Timber après désistement de ALPICAM
- Approbation des PSG révisés des FC ASDEBYM et CODUMA

6. Acquis majeurs dans le cadre de la lutte contre le braconnage (3)

Légère amélioration de l'effort de patrouille: de 7 ecogardes-jour/mois en 2014 à 12 ecogardes entre janvier et septembre 2015



6. Changements majeurs dans le cadre du suivi écologique (4)

- Suivi permanent de 02 Bais majeurs (Djangui et Ndagayé) et régulier de 03 autres (10 jours/mois) Plus de 2789 animaux observés et 3612 entendus
- Suivi de la gestion de l'espace par les groupes de gorilles autour de petite savane, en effectuant 15 jours de collecte des données/mois. Au total 756 plantes, appartenant à 13 familles sont régulièrement consommées par les gorilles.

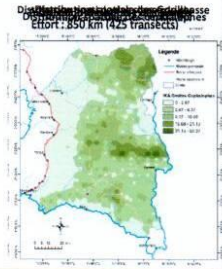


Changements majeurs dans le cadre du suivi écologique (2)- quelques animaux observés dans les bais au cours de la période



**6. Changements majeurs dans le cadre du suivi écologique (3)-
Quelques cartes issues des inventaires Aout 2014-Février 2015**

- Réalisation des inventaires des grands et moyens mammifères dans tout le segment TNS Cameroun; soit 9340 km² comprenant le PNL et sa zone périphérique



**6. Changements majeurs dans le cadre du suivi écologique (4)-
Quelques résultats des inventaires Aout 2014-Février 2015**

	Général Apes population		Elephant population	
	Density	Estimated Number	Density	Estimated Number
TNS_coteN	1.95 [1.38 - 2.74]	4232 [3008 - 5954]	0.78 [0.51 - 1.19]	1690 [1108 - 2579]
UFA10				
U07_PIC28	2.23 [1.34 - 3.73]	1835 [1099 - 3064]	0.64 [0.45 - 0.92]	529 [370 - 755]
UFA16				
U00_PIC20	0.33 [0.19 - 0.58]	587 [336 - 1029]	0.43 [0.3 - 0.62]	767 [517 - 1096]
UFA10				
U11_PIC21	1.41 [0.99 - 2.02]	781 [547 - 1116]	0.23 [0.13 - 0.42]	129 [73 - 230]
UFA16				
U12_PIC9	2.53 [1.7651 - 3.6204]	1885 [1315 - 2702]	0.74 [0.53 - 1.02]	550 [388 - 759]
UFA10				
U13_PIC22	1.55 [0.98 - 2.45]	1998 [1266 - 3253]	0.07 [0.03 - 0.15]	86 [37 - 199]
UFA10				
U03_PIC23	1.62 [1.09 - 2.41]	1860 [917 - 2018]	0.14 [0.08 - 0.23]	117 [70 - 196]
UFA10				
U04_PIC31	1.32 [0.79 - 2.2]	1576 [912 - 2555]	0.37 [0.24 - 0.56]	431 [284 - 653]
Survey area	1.32 [1.23 - 1.84]	14205 [11718 - 17220]	0.46 [0.36 - 0.59]	4299 [3376 - 5474]

7. Quelques pesanteurs et perspectives d'aménagement pour 2016

7.1 Quelques pesanteurs.

- Le PNL et sa ZP constituent actuellement l'un des rares îlots où l'on retrouve encore une population viable d'éléphants (Plus de 4000 individus dont environ 1690 dans le Parc) et de grands singes (plus de 14000 individus dont un peu plus de 4000 à l'intérieur du Parc) face à la montée du grand braconnage et du trafic international des ivoires.
- Les populations riveraines et surtout les Baka vivant dans une pauvreté ambiante sont encore peu réceptives au concept de conservation et restent sous le joug de l'instrumentalisation qui fait d'eux des complices de premier rang dans les actes de pillage des ressources fauniques.
- Malgré une offre exceptionnelle caractérisée par une diversité de valeurs patrimoniales, le Parc National de Lobéké reste le petit poucet en terme de destination touristique dans l'espace TNS.
- Le cadre de travail encore précaire reste très défavorable à l'atteinte des objectifs escomptés.

7.2 Perspectives d'aménagement pour 2016

Considérant un ensemble de pesanteurs élicées ci-dessus, l'orientation stratégique d'aménagement va en 2016 surtout mettre l'accent sur les axes prioritaires ci-après:

- L'intensification de la lutte anti-braconnage en vue d'accroître le niveau de sécurisation des valeurs du PNL et sa ZP;
- Le suivi permanent de la dynamique écologique et socioéconomique pour détecter en temps opportun les changements majeurs et apporter des réponses adaptatives;
- Le renforcement de l'implication active des parties prenantes et notamment les populations locales et les Baka à travers le développement d'une stratégie visant la sensibilisation par l'action, la promotion des AGR et l'appui aux projets de développement;
- Le développement des infrastructures de base pour la viabilisation du Service de la conservation et la valorisation de l'écotourisme y compris le développement des instruments de promotion de la destination touristique du PNL;
- L'acquisition des moyens logistiques, matériel et des équipements techniques;
- L'appui et la participation aux activités transfrontalières dans le cadre du TNS et la coopération sous régionale et internationale;
- La valorisation du statut de site du Patrimoine Mondial.



Aires Protégées
Dzanga - Sangha

Ministère des Eaux, Forêts,
Chasse & Pêche

AIRES PROTEGEES DE DZANGA-SANGHA (APDS)/RCA
11ÈME GROUPE SANGHA

Libongo, Le 20 octobre 2015

Christian Ndadet,
Conservateur des Aires Protégées de Dzanga-Sangha (APDS)

Présentation des Aires Protégées de Dzanga-Sangha (APDS)

Parc National 1.253 Km²
Pré-Parcs

Principaux événements A38

- ❑ Dépassement de la bande culturelle autorisée, notamment dans les localités de Bayanga et Bomandjokou,
- ❑ Attribution de deux Permis d'Exploitation et d'Aménagement:
- ❑ Braconnage et prolifération des armes dans la zone

Dépassement de la bande A39

❑ Le dépassement de la bande culturelle constaté dans les localités de Bayanga et Bomandjokou.

ZONAGES DANS DES AIRES PROTEGES DE DZANGA SANGHA

Attribution de deux Permis d'Exploitation et d'Aménagement (PEA) A44

- ❑ PEA 189 à la Société de Transformation de Bois en Centrafrique (STBC): Avril 2014 Ce PEA couvre une superficie de 211 155 ha dont 133 811 ha dans la Réserve (63,37%)
- ❑ PEA 190 à la Société Industrielle Forestière Centrafricaine et d'Aménagement (SINFOCAM): Juin 2014. Ce PEA couvre une superficie de 234.465 ha dont 134 128 ha dans la Réserve (57,20%).

Attribution de deux Permis d'Exploitation et d'Aménagement (PEA) A47

Legende:

- Localisation
- Parc National
- Pré-Parcs
- Aires Protégées de Dzanga-Sangha
- PEA 189 (STBC) 211 155 ha
- PEA 190 (SINFOCAM) 234 465 ha

Braconnage et prolifération des armes A48

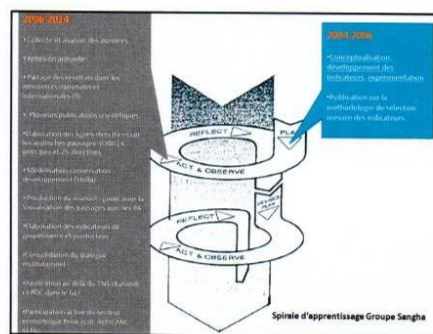
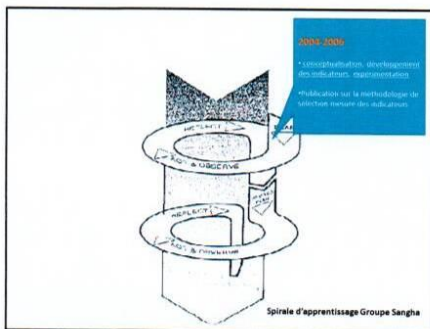
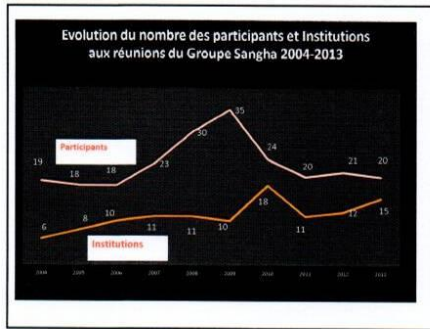
- ❑ En 2014
 - 224 Armes tous calibres confondus saisis en 2014 dont 13 de guerre,
 - 16 carcasses d'éléphants identifiées,
 - 32 Arrestations pour 25 PVs rédigés,
 - 23 condamnations,
- ❑ Jusqu'en Août 2015
 - 254 Armes tous calibres confondus saisis en 2015 dont 09 de guerre,
 - 22 carcasses d'éléphants identifiées,
 - 25 Arrestations pour 23 PVs rédigés,
 - 19 condamnations

Aires Protégées
Dzanga - Sangha

Ministère des Eaux, Forêts,
Chasse & Pêche

Singuila Mingui !

Merci de votre attention !



Conclusions 1

- Cadre de dialogue multi acteurs - Dynamique
- Participation aux débats scientifiques et politiques sur les enjeux de la C&D
- Influence des autres acteurs dans le Bassin du Congo
- Renforcement partenariat avec le secteur économique privé (APLICAM → SEFAC → CIB → ?)

Objectifs de la 11^e réunion du Groupe Sangha

- Relever et expliquer les grands vecteurs de changements survenus dans le paysage entre 2013 à 2015;
- Evaluer et expliquer la dynamique du changement au niveau de la conservation, du développement et de la gouvernance à l'échelle du paysage entre 2013 et 2014, puis entre 2014 et 2015.
- Sensibiliser les acteurs sur les problèmes de dégradation des services des écosystèmes forestiers et définir les solutions potentielles;
- Informer et sensibiliser les acteurs sur les thématiques pour la préparation du Groupe Sangha au prochain congrès Mondial de l'UICN de 2016.
- Etablir le lien entre les indicateurs et les processus régionaux et globaux (ODD, REDD+, Cible de Aichi, Restauration des paysages Forestiers (RPF), FLEGT, etc...)

Approche méthodologique

- Exposés
- Discussions participatives
- Groupe de réflexion par pays
- Réflexion en groupes restreints
- Evaluation collective des travaux

Produits

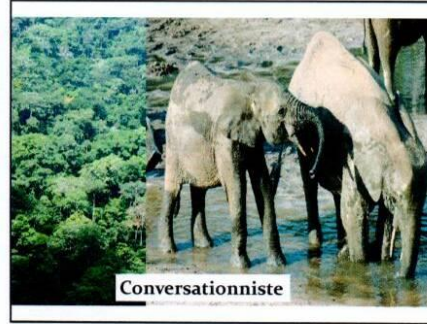
- Matrice des indicateurs
- Communiqué final de la réunion
- Note de synthèse
- Rapport de la 10^e réunion du GS

Merci

Présentation et explications des Indicateurs

Défis

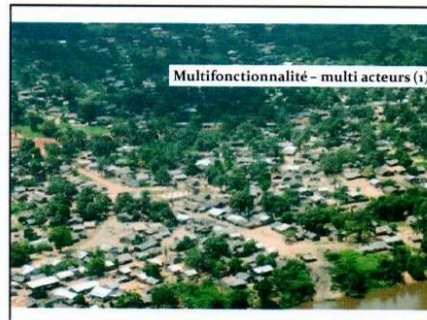
Concilier Conservation -
Développement



Investissement privé – vecteur du
changement



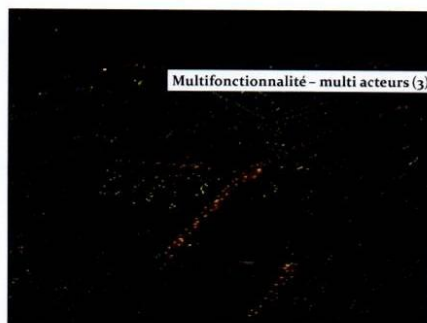
Multifonctionnalité – multi acteurs (1)

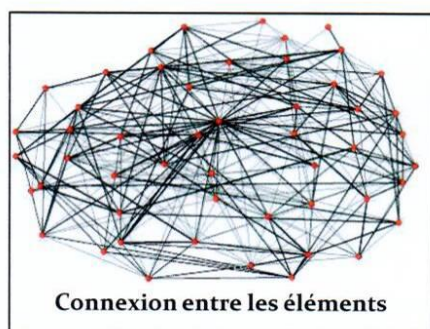
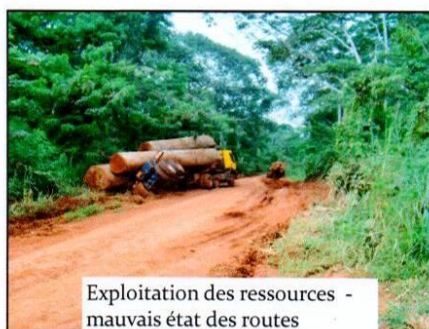
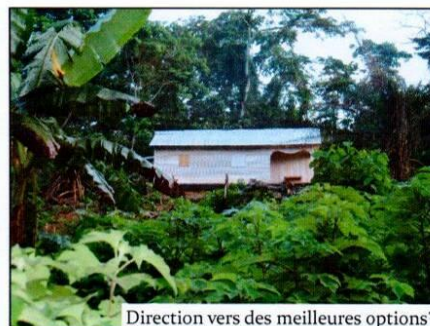


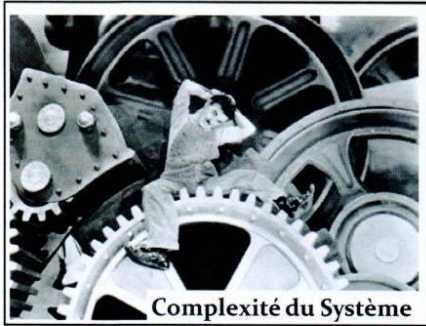
Multifonctionnalité – multi acteurs (2)



Multifonctionnalité – multi acteurs (3)



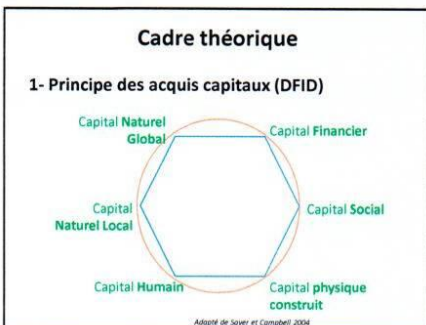




Définition du paysage

"Une conception géographique qui comprend non seulement les composantes biophysiques d'une zone mais également ses composantes sociales, politiques, institutionnelles et esthétiques" (de Vries and J. Sayer, 2002; Bock 2., et al. 2004)

Le paysage est un milieu biophysique à grande échelle représentant toute la gamme des valeurs forestières, y compris les préoccupations d'ordre social, culturel, économique et environnemental (FORM, 2007)



Capital naturel local

Indicateurs	Unité de mesure
Disponibilité des 4 PFNL prioritaires (Koko, Mangrove sauvage, Djansan, Tonds)	Prix des PFNL dans le marché local, distance par rapport au village
Disponibilité des ressources fauniques non protégées	Prix du petit gibier dans le marché local, distance de capture par rapport au village, fréquence de capture dans le ménage
Engagement dans le processus de gestion durable des forêts ou de certification	Pourcentage de superficie forêt certifiée par rapport à la forêt concédée dans l'espace TNS (UFA ou PEA (permis d'exploitation et d'aménagement))

Capital naturel global

Indicateurs	Unité de mesure
Taux de déforestation due à l'agriculture industrielle	Superficie totale de plantation industrielle (palmier à huile, ananas, ...)
Taux de déforestation due à l'agriculture itinérante sur brûlis	Pourcentage de ménage ayant défriché des forêts vierges
Population d'éléphants abattus illégalement	Nombre annuel d'éléphants abattus illégalement

Capital social

Indicateurs	Unité de mesure
Fonctionnement des comités locaux des gestion des ressources naturelles	Pourcentage des comités fonctionnels (tenue des réunions)
Initiatives communautaires CBNRM	Nbre de Forêts Communautaires attribuées
Perception de la corruption (fonction publique et secteur privé)	Perception
Niveau d'activité associative	pourcentage des ménages adhérant à une association
Réseautage des ONGs locales	Pourcentage d'ONG appartenant à un réseau
Progrès dans l'attribution des FC Baka	Nbre de FC attribué aux pygmées Baka
Participation des baka pour la résolution des litiges dans la cour du chefs traditionels	Pourcentage de litges auxquels les baka participent annuellement
Emploi de la redevance forestière	Pourcentage de la redevance (communale et communautaire) investie dans les œuvres sociales

Capital humain

Indicateurs	Unité de mesure
Accès aux soins de santé	ratio médecin /habitants
Qualité de l'encadrement scolaire	nombre d'élèves/enseignants qualifiés
Capacités d'absorption des techniciens locaux qualifiés	pourcentage d'ouvriers locaux qualifiés travaillant dans les concessions minières et forestières

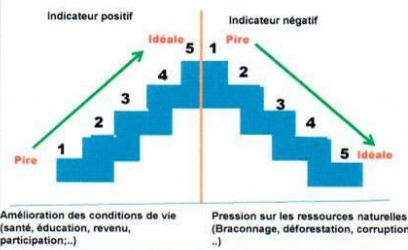
Capital physique construit

Indicateurs	Unité de mesure
Moulins à manioc	Nombre des moulins par ménage dans le village
Qualité d'habitation	pourcentage des maisons en tôle
Nombre de point d'eau potable	Nombre de puits aménagés ou forages par village
Accessibilité au grand centre le plus proche	temps de voyage par transport public pour 100 km
Niveau du développement du tourisme	Nombre de visiteurs par an
Usine de transformation du bois	Nombre d'emploi créés
Marché des 3 produits de première nécessité	Evolution du prix au marché local

Gouvernance

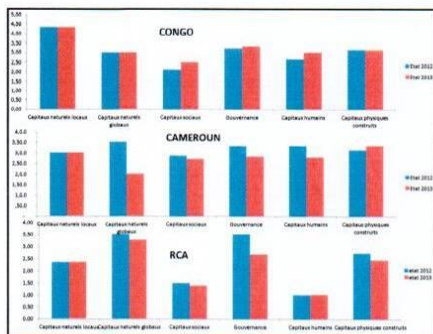
Indicateurs	Unité de mesure
Application de la loi	Nombre de condamné/ Nbre PV Transmis
Violation des règles fauniques	Nombre d'éléphant abattus illégalement
Partage des bénéfices tirés de la gestion forestière, faunique et éco touristique	Pourcentage de bénéfice destiné au développement local qui retourne effectivement à la population locale
Niveau de représentation	Nombre de reunion pour lesquelles les représentants des communautés sont delegués
Niveau de restitution des parlementaires	Nombre de descente par an
Contrôle forestier et faunique	Nombre d'amendes infligées aux opérateurs du secteur

Etudier le sens de chaque indicateur – positif ou négatif



Amélioration des conditions de vie (santé, éducation, revenu, participation...)

Pression sur les ressources naturelles (Braconnage, déforestation, corruption, ...)



Quelle est la situation en 2014?
 Quelle est la situation en 2015?
 Qu'est ce qui explique la différence entre 2003-2014 et 2014-2015?
 Quelles sont les actions à proposer?

Commission des Forêts d'Afrique Centrale
 Une dimension régionale pour la conservation
 et la gestion durable des écosystèmes forestiers

**Plan de convergence de la COMIFAC
 et arrimage avec les processus
 globaux du secteur forêts-
 Environnement**

Libongo, 22/10/2015 11^{ème} réunion du Groupe d'appui scientifique au
 Trinational de la Sangha

PLAN

1. La COMIFAC: genèse et mission
2. Priorités du Plan de Convergence 2
3. Arrimage avec les processus globaux et autres instruments
4. Défis, Perspectives

Commission des Forêts d'Afrique Centrale

1. La COMIFAC: genèse et mission

Engagement politique

1999: 1^{er} Sommet des Chefs d'Etat d'Afrique Centrale

- Signature Déclaration de Yaoundé

2002: Création de la COMIFAC (Conférence des Ministres en charge des Forêts d'Afrique Centrale)

2005: 2^{ème} Sommet des Chefs d'Etat d'Afrique Centrale

- Signature du **Traité COMIFAC** (Commission des Forêts d'Afrique Centrale)
- Adoption du **Plan de Convergence (2005-2015)**

2014: Finalisation du processus de révision du PC

- **Validation du Plan de Convergence 2 (2015-2025)**

Commission des Forêts d'Afrique Centrale

1. La COMIFAC: genèse et mission

Qu'est-ce la COMIFAC?

- La COMIFAC: Organisation intergouvernementale sous régionale regroupant 10 pays membres
- Son mandat: Harmoniser, orienter et suivre les politiques forestières et environnementales en Afrique Centrale
- Ses organes: Sommet des Chefs d'Etat, le Conseil des Ministres et le Secrétariat Exécutif

Commission des Forêts d'Afrique Centrale

2. Priorités du Plan de convergence 2

Axe prioritaires d'intervention (06)

1. Harmonisation des politiques forestières et environ.
2. Gestion et valorisation durable des ress. forest.
3. Conservation et utilisation durable de la diversité biologique
4. Lutte contre les effets du changement climatique et la désertification
1. Développement socio-économique et participation multi-acteurs
2. Financements durables

Axe transversal 1: Formation- Renforcement capacité
Axe transversal 2: Recherche- Développement
Axe transversal 3: Communication, sensibilisation, Information et éducation

Commission des Forêts d'Afrique Centrale

2. Priorités du Plan de convergence 2

11 Indicateurs d'effets/ impacts

6 Axes d'intervention

10 Objectifs Stratégiques

39 Objectifs opérationnels

82 Résultats attendus

117 Indicateurs de résultats

3 Axes transversaux

Commission des Forêts d'Afrique Centrale

3. Arrimage avec les processus globaux et autres instruments

Harmonisation des politiques forest. et environn.

Objectif stratégique	Arrimage avec processus globaux et instruments
OS1. Actualiser, harmoniser et mettre en œuvre les politiques forestières et environnementales	- 03 Objectifs de Développement Durable et 04 cibles: ODD8/8.3/8.9, ODD5/5.a, ODD11/11.b

Gestion et valorisation durable des ressources forestières

Objectif stratégique	Arrimage avec processus globaux et instruments
OS2. Assurer la préservation des écosystèmes forestiers dans un processus concerté d'aménagement du territoire	- 04 Objectifs de DD et 05 cibles : ODD2/2.1, ODD6/5.a, ODD12/12.2, ODD15/15.1/15.2 - FLEG7/Légalité, Certification - Gestion des paysages
OS3. Valoriser les ressources forestières et promouvoir la transformation plus poussée du bois	- 01 Objectif de DD et 01 cible : ODD9/9.2

3. Arrimage avec les processus globaux et autres instruments

Conservation et utilisation durable de la diversité biologique

Objectif stratégique	Arrimage avec processus globaux et instruments
OS4. Promouvoir la conservation et l'utilisation durable de la diversité biologique	- 03 Objectifs de DD et 13 cibles : ODD6/6.4/6.5/6.6, ODD14/14.2/14.3/14.5/14.c, ODD15/15.4/15.5/15.7/15.8/15.9/15.c - 16 Objectifs d'Aichi: BSA, BSB, BSC, BSD
OS5. Assurer l'accès et le partage juste et équitable des avantages découlant de l'utilisation des ressources génétiques	- 03 Objectifs de DD 03 cibles: ODD2/2.5, ODD2/2.4, ODD15/15.6

Lutte contre les effets du changement climatique et la désertification

Objectif stratégique	Arrimage avec processus globaux et instruments
OS6. Lutter contre les effets néfastes des changements climatiques	- 04 Objectifs de DD et 07 cibles : ODD1/1.5, ODD2/2.4, ODD7/7.a, ODD13/13.1/13.2/13.a/13.b - Changements Climatiques, REDD+, Atténuation/Adaptation
OS7. Inverser la tendance à la dégradation des forêts et des terres	- 01 Objectif de DD et 01 cible : ODD15/15.3, 14

3. Arrimage avec les processus globaux et autres instruments

Développement socio-économique et participation multi-acteurs

Objectif stratégique	Processus globaux et instruments en lien
OS8. Améliorer la contribution du secteur forestier au développement écon. et au bien-être des populations	- 01 Objectif de DD et 02 cibles: ODD8/8.2/8.3
OS9. Renforcer la participation de toutes les parties prenantes notamment les pop. vulnérables à la gestion forestière	- 03 Objectifs de DD et 03 cibles: ODD5/5.5, ODD6/6.b, ODD11/11.7 - Objectifs d'Aichi: BS E

Financements durables

Objectif stratégique	Processus globaux et instruments en lien
OS9. Développer et opérationnaliser des mécanismes de financement durable et de paiement des services environnementaux pour une gestion durable des forêts	- 02 Objectifs de DD et 03 cibles: ODD1/1.a, ODD15/15.a/15.b

Axes transversaux

Formation, renforcement des capacités

Processus globaux et instruments en lien

- Objectifs de DD: ODD4/4.c, ODD6/6.a/6.b

Recherche Développement

Processus globaux et instruments en lien

- Objectifs de DD: ODD7/7.a, ODD9/9.5/9.b


Communication, sensibilisation, information et éducation

Processus globaux et instruments en lien

- Objectifs de DD: ODD13/13.3

7. Défis Perspectives

- Opérationnalisation du PC2
- Finalisation de l'opérationnalisation du dispositif de suivi-évaluation du PC et arrimage avec les autres processus
- Meilleure visibilité des résultats des indicateurs de suivi du TNS à travers le PC 2
- Extension du dispositif de suivi à d'autres paysages (TRIDOM, BSB, etc.)
- Développement de partenariats et des protocoles pour la collecte de données



Commission des Forêts d'Afrique Centrale

FIN

COMMISSION DES FORÊTS D'AFRIQUE CENTRALE
Une dimension régionale pour la conservation
et la gestion durable des écosystèmes forestiers

© 2015. All rights reserved. 02 41 36 10 00 / 02 41 36 10 01 / 02 41 36 10 02 / 02 41 36 10 03 / 02 41 36 10 04 / 02 41 36 10 05 / 02 41 36 10 06 / 02 41 36 10 07 / 02 41 36 10 08 / 02 41 36 10 09 / 02 41 36 10 10 / 02 41 36 10 11 / 02 41 36 10 12 / 02 41 36 10 13 / 02 41 36 10 14 / 02 41 36 10 15 / 02 41 36 10 16 / 02 41 36 10 17 / 02 41 36 10 18 / 02 41 36 10 19 / 02 41 36 10 20 / 02 41 36 10 21 / 02 41 36 10 22 / 02 41 36 10 23 / 02 41 36 10 24 / 02 41 36 10 25 / 02 41 36 10 26 / 02 41 36 10 27 / 02 41 36 10 28 / 02 41 36 10 29 / 02 41 36 10 30 / 02 41 36 10 31 / 02 41 36 10 32 / 02 41 36 10 33 / 02 41 36 10 34 / 02 41 36 10 35 / 02 41 36 10 36 / 02 41 36 10 37 / 02 41 36 10 38 / 02 41 36 10 39 / 02 41 36 10 40 / 02 41 36 10 41 / 02 41 36 10 42 / 02 41 36 10 43 / 02 41 36 10 44 / 02 41 36 10 45 / 02 41 36 10 46 / 02 41 36 10 47 / 02 41 36 10 48 / 02 41 36 10 49 / 02 41 36 10 50 / 02 41 36 10 51 / 02 41 36 10 52 / 02 41 36 10 53 / 02 41 36 10 54 / 02 41 36 10 55 / 02 41 36 10 56 / 02 41 36 10 57 / 02 41 36 10 58 / 02 41 36 10 59 / 02 41 36 10 60 / 02 41 36 10 61 / 02 41 36 10 62 / 02 41 36 10 63 / 02 41 36 10 64 / 02 41 36 10 65 / 02 41 36 10 66 / 02 41 36 10 67 / 02 41 36 10 68 / 02 41 36 10 69 / 02 41 36 10 70 / 02 41 36 10 71 / 02 41 36 10 72 / 02 41 36 10 73 / 02 41 36 10 74 / 02 41 36 10 75 / 02 41 36 10 76 / 02 41 36 10 77 / 02 41 36 10 78 / 02 41 36 10 79 / 02 41 36 10 80 / 02 41 36 10 81 / 02 41 36 10 82 / 02 41 36 10 83 / 02 41 36 10 84 / 02 41 36 10 85 / 02 41 36 10 86 / 02 41 36 10 87 / 02 41 36 10 88 / 02 41 36 10 89 / 02 41 36 10 90 / 02 41 36 10 91 / 02 41 36 10 92 / 02 41 36 10 93 / 02 41 36 10 94 / 02 41 36 10 95 / 02 41 36 10 96 / 02 41 36 10 97 / 02 41 36 10 98 / 02 41 36 10 99 / 02 41 36 10 100

coopération allemande
giz

Processus globaux et Gestion durable des Forêts :

Quelques éléments clés pour le TNS

Danièle FOUTH (GIZ)
Libongo – Cameroun, 23 octobre 2015

08/11/2015 Présentation/accueil/lien/entragez/ Site 1

coopération allemande
giz

PLAN

1. Objectifs de développement durable (ODD)
2. Objectifs mondiaux sur les forêts
3. CBD/Aichi Target
4. NBSAP /SPANB
5. REDD+
6. Restauration des paysages forestiers (RPF)

08/11/2015 Présentation/accueil/lien/entragez/ Site 2

coopération allemande
giz

08/11/2015 Présentation/accueil/lien/entragez/ Site 3

coopération allemande
giz

ODD (2016-2030)

Indicateurs GS

Adoption lors de la sixième dixième session du Sommet des Nations Unies (Sept 2015) consacré au programme de développement pour l'après-2015 - 17 objectifs

01. Eliminer la pauvreté sous toutes ses formes et partout dans le monde → GPC(1-7) GS
02. Eliminer la faim, assurer la sécurité alimentaire, améliorer la nutrition et promouvoir l'agriculture durable → CNL(1-2)
03. Permettre à tous de vivre en bonne santé et promouvoir le bien-être de tous à tout âge. → CH1
04. Assurer l'accès de tous à une éducation de qualité, sur un pied d'égalité, et promouvoir les possibilités d'apprentissage tout au long de la vie. → CH2
06. Garantir l'accès de tous à l'eau et à l'assainissement et assurer une gestion durable des ressources en eau → CPC3

08/11/2015 Présentation/accueil/lien/entragez/ Site 4

coopération allemande
giz

ODD (2016-2030)

Indicateurs GS

010. Réduire les inégalités dans les pays et d'un pays à l'autre → CSI(5-6)
012. Établir des modes de consommation et de production durables → CNL3, CNG(1-3)
013. Prendre d'urgence des mesures pour lutter contre les changements climatiques et leurs répercussions. → CNG(1-3), CNL3
015. Préserver et restaurer les écosystèmes terrestres, en veillant à les exploiter de façon durable, gérer durablement les forêts, lutter contre la désertification, enrayer et inverser le processus de dégradation des terres et mettre fin à l'appauvrissement de la biodiversité. → CNG(1-2), CNL3
016. Promouvoir l'avènement de sociétés pacifiques et ouvertes à tous aux fins du développement durable, assurer l'accès de tous à la justice et mettre en place, à tous les niveaux, des institutions efficaces, responsables et ouvertes à tous → 01,3,4,5

08/11/2015 Présentation/accueil/lien/entragez/ Site 5

coopération allemande
giz

FNUFF: Objectifs Mondiaux sur les forêts

Adoption de l'JNC sur les forêts en décembre 2007 par l'AG des Nations-Unies, ses objectifs d'ensemble sur les forêts et du programme de travail pluriannuel 2007-2015

1. Stopper l'érosion des forêts grâce à la GDF, via entre autres la protection, la restauration, et le reboisement dans le monde entier ;
2. Renforcer les avantages éco-sociaux-environnementaux dérivés des forêts (services écosystémiques), et par là le rôle des forêts dans l'atteinte des objectifs de développement à échelle mondiale ;
3. Accroître considérablement la surface de forêts protégées dans le monde, ainsi que la surface gérées durablement ;
4. Inverser le déclin de l'Aide Publique au Développement destinée à la Gestion Durable des Forêts et mobiliser davantage de ressources financières nouvelles et supplémentaires de toutes provenances, pour la mise en œuvre de la GDF.

08/11/2015 Présentation/accueil/lien/entragez/ Site 6

coopération allemande
giz

Convention sur la Diversité Biologique et les objectifs d'Aichi (CDB/Aichi)

Mis en œuvre par

- X/2. Plan stratégique 2011-2020 et objectifs d'Aichi relatifs à la diversité biologique
- XI/3. Suivi des progrès accomplis dans la mise en œuvre du plan stratégique 2011-2020 pour la diversité biologique et la réalisation des Objectifs d'Aichi relatifs à la diversité biologique
- XII/2. Examen des progrès accomplis dans la mise en œuvre du plan stratégique 2011-2020... améliorer le renforcement des capacités, la coop. Technique et scientifique... pour faciliter la mise en œuvre
- XIII/4. Intégrer la diversité biologique dans le programme de développement des Nations Unies pour l'après-2015 et les objectifs de développement durable

Décisions COP 10, 11, 12.

08.11.2015 Présentation/Orateur invité Page 7

coopération allemande
giz

Convention sur la Diversité Biologique et les objectifs d'Aichi (CDB/Aichi)

Mis en œuvre par

Les Objectifs d'Aichi, nouveau Plan stratégique pour la diversité biologique 2011-2020 pour la planète adopté par les parties à la CDB en octobre 2010 à Aichi au Japon.

- A. Gérer les causes sous-jacentes de l'appauvrissement de la diversité biologique en intégrant la diversité biologique dans l'ensemble du gouvernement et de la société;
- B. Réduire les pressions directes exercées sur la diversité biologique et encourager l'utilisation durable;
- C. Améliorer l'état de la diversité biologique en sauvegardant les écosystèmes, les espèces et la diversité génétique;
- D. Renforcer les avantages retirés pour tous de la diversité biologique et des services fournis par les écosystèmes;
- E. Renforcer la mise en œuvre au moyen d'une planification participative, de la gestion connaissances et du renforcement des capacités;

08.11.2015 Présentation/Orateur invité Page 8

coopération allemande
giz

Convention sur la Diversité Biologique et les objectifs d'Aichi (CDB/Aichi)

Mis en œuvre par

A1 « D'ici à 2020 au plus tard, les individus sont conscients de la valeur de la diversité biologique et des mesures qu'ils peuvent prendre pour la conserver et l'utiliser de manière durable »

B5 « D'ici à 2020, le rythme d'appauvrissement de tous les habitats naturels, y compris les forêts, est réduit de moitié au moins et si possible ramené à près de zéro, et la dégradation et la fragmentation des habitats sont sensiblement réduites. »

C11 « D'ici à 2020, au moins 17% des zones terrestres et d'eaux intérieures et 10% des zones marines et côtières, y compris les zones qui sont particulièrement importantes pour la diversité biologique et les services fournis par les écosystèmes, sont conservées au moyen de réseaux écologiquement représentatifs et bien reliés d'aires protégées gérées efficacement et équitablement et d'autres mesures de conservation efficaces par zone, et intégrées dans l'ensemble du paysage terrestre et marin. »

08.11.2015 Présentation/Orateur invité Page 9

coopération allemande
giz

Convention sur la Diversité Biologique et les objectifs d'Aichi (CDB/Aichi)

Mis en œuvre par

C12 « D'ici à 2020, l'extinction d'espèces menacées connues est évitée et leur état de conservation, en particulier de celles qui tombent le plus en déclin, est amélioré et maintenu. »

D14 « D'ici à 2020, les écosystèmes qui fournissent des services essentiels, en particulier l'eau et contribuent à la santé, aux moyens de subsistance et au bien-être, sont restaurés et sauvegardés, compte tenu des besoins des femmes, des communautés autochtones et locales, et des populations pauvres et vulnérables. »

08.11.2015 Présentation/Orateur invité Page 10

coopération allemande
giz

Convention sur la Diversité Biologique et les objectifs d'Aichi (CDB/Aichi)

Mis en œuvre par

D15 « D'ici à 2020, la résilience des écosystèmes et la contribution de la diversité biologique aux stocks de carbone sont améliorées, grâce aux mesures de conservation et restauration, y compris la restauration d'au moins 15% des écosystèmes dégradés, contribuant ainsi à l'atténuation des changements climatiques et l'adaptation à ceux-ci, ainsi qu'à la lutte contre la désertification. »

E19 « D'ici à 2020, les connaissances, la base scientifique et les technologies associées à la diversité biologique, ses valeurs, son fonctionnement, son état et ses tendances, et les conséquences de son appauvrissement, sont améliorées, largement partagées et transférées, et appliquées. »

08.11.2015 Présentation/Orateur invité Page 11

coopération allemande
giz

SPANB/NBSAP

(Instrument de mise en œuvre de la convention au niveau national)

Stratégie et Plan d'Action National de la Biodiversité

Objectif d'Aichi pour la biodiversité 17: D'ici à 2015, chaque partie (181 parties) aura mis au point, adopté un instrument de la politique et aura commencé à mettre en œuvre un plan de stratégie et d'action de biodiversité nationale efficace, participatif et actualisé.

Exigences	Nbre de pays
SPANB post-2010 prennent en considération le Plan stratégique 2011-2020	27
36 SPANB (28 révisées, 8 non révisées)	9
Parties qui n'ont pas encore soumis un SPANB après 2010	145
Parties qui n'ont pas encore soumis un SPANB	13

08.11.2015 Présentation/Orateur invité Page 11

coopération allemande **giz**

CNUCC/ REDD+

REDD+ est un mécanisme international encadré par les négociations internationales sur le changement climatique afin d'encourager les pays en voie de développement qui protègent et restaurent leurs stocks de carbone forestier.

L'objectif initial du mécanisme RED (aujourd'hui REDD+) visait la réduction des émissions liées à la déforestation

- Par les décisions 1/CP.13 et 1/CP.16, la Conférence des Parties définit davantage les activités entrant dans le cadre de la REDD+ (paragraphe 70) :
 - réduction des émissions liées à la déforestation ;
 - réduction des émissions liées à la dégradation des forêts,
 - conservation des stocks de carbone forestiers ;
 - gestion durable des forêts
 - développement des stocks de carbone forestiers.
- Les décisions 9/CP.19 à 15/CP.19 définissent le Cadre de Varsovie pour la REDD+

08.11.2015 Présentation/Workshop enregistrement Slide 13

coopération allemande **giz**

SPANB /REDD+

- a) Réduction des émissions liées à la déforestation ;
- b) Réduction des émissions liées à la dégradation des forêts ;
- c) Conservation des stocks de carbone forestiers ;
- d) Gestion durable des forêts ;
- e) Renforcement des stocks de carbone forestiers ;

Objectif 1
En 2020, le rythme d'appauvrissement de nos forêts est réduit de moitié au moins en ce qui concerne la déforestation et la dégradation des forêts.

Objectif 15
D'ici à 2020, la résilience des écosystèmes et le maintien de stocks de carbone sont améliorés par la restauration, y compris les écosystèmes dégradés, contribuant ainsi à l'atténuation et à l'adaptation à long terme.

08.11.2015 Présentation/Workshop enregistrement Slide 14

coopération allemande **giz**

SPANB /REDD+

Activité REDD+

Activité REDD+	Objectif d'Aichi pour la biodiversité				
	1 - Réduire l'impact négatif des activités	2 - Protéger les habitats et les espèces	3 - Restaurer les écosystèmes dégradés	4 - Prévenir la perte de diversité génétique	5 - Prévenir l'extinction des espèces
Réduction des émissions liées à la déforestation	●	○	○	○	○
Réduction des émissions liées à la dégradation des forêts	●	○	○	○	○
Conservation des stocks de carbone forestiers	○	○	○	○	○
Gestion durable des forêts	○	○	○	○	○
Renforcement des stocks de carbone	○	○	○	○	○

● Activité contribuant directement à l'objectif ○ Selon le matériel dont l'activité est mise en œuvre, peut contribuer au non à l'objectif

08.11.2015 Présentation/Workshop enregistrement Slide 15

coopération allemande **giz**

Restauration des Paysages Forestiers

Plate-forme pratique et dynamique pour faciliter la mise en œuvre de plusieurs engagements internationaux existants qui comprennent des actions de restauration, parmi lesquels O15 d'Aichi, Objectif REDD+.

Objectif: Rétablir les fonctions essentielles des écosystèmes que nous offre la nature, qui constituent des appuis fondamentaux pour les êtres humains et qui contribuent de façon concrète à la résolution des défis mondiaux, en passant de la nourriture et la pauvreté jusqu'à la possibilité de vivre dans les limites imposées par la planète.

Défis de Bonn (Sept 2011): Restaurer 150 millions d'hectares de terres dégradées et déboisées d'ici 2020.

Etat actuel: Près de 20 millions d'hectares sont déjà engagés. Des engagements de 40 millions d'hectares supplémentaires sont en cours de finalisation.

08.11.2015 Présentation/Workshop enregistrement Slide 16

coopération allemande **giz**

Groupe Sangha - Processus Globaux

08.11.2015 Présentation/Workshop enregistrement Slide 17

Capital naturel local

Indicateurs	ODD	Aichi	REDD+
Disponibilité des 4 PFNL prioritaires (Koko, Biankou sauvage, Djaman, Tombo)	O2		
Disponibilité des ressources fauniques non protégées	O2		
Engagement dans le processus de gestion durable des forêts ou de certification	O12, O13, O15		

Capital naturel global

Indicateurs	ODD	Aichi	REDD+
Taux de déforestation due à l'agriculture industrielle	O12, O13, O15		
Taux de déforestation due à l'agriculture itinérante sur brûlis	O12, O13, O15		
Population d'éléphants abattus illégalement	O12		

Capital social

Indicateurs	ODD	Aichi	REDD+
Fonctionnement des comités locaux de gestion des ressources naturelles			
Initiatives communautaires CBNRM			
Perception de la corruption (fonction publique et secteur privé)			
Niveau d'activité associative			
Réseautage des ONGs locales	O10		
Progrès dans l'attribution des FC Baka	O10		
Participation des baka pour la résolution des litiges dans la cour du chefs traditionnels			
Emploi de la redevance forestière			

Capital humain

Indicateurs	ODD	Aichi	REDD+
Accès aux soins de santé	O3		
Qualité de l'encadrement scolaire	O4		
Capacités d'absorption des techniciens locaux qualifiés			

Capital physique construit

Indicateurs	ODD	Aichi	REDD+
Moulins à manioc	O1		
Qualité d'habitation	O1		
Nombre de point d'eau potable	O1, O6		
Accessibilité au grand centre le plus proche	O1		
Niveau du développement du tourisme	O1		
Usine de transformation du bois	O1		
Marché des 3 produits de première nécessité	O1		

Gouvernance

Indicateurs	ODD	Aichi	REDD+
Application de la loi	O16		
Violation des règles fauniques			
Partage des bénéfices tirés de la gestion forestière, faunique et éco touristique	O16, O1		
Niveau de représentation	O16		
Niveau de restitution des parlementaires	O16		
Contrôle forestier et faunique			





PLAN DE L'EXPOSE

1. Typologie des services environnementaux
2. Valeurs des différents services environnementaux
3. Menaces et risques de dégradation des services environnementaux

2

1. Types de services environnementaux
1.1 Services d'approvisionnement

Nutrition:

- Viande de brousse,
- Produits halieutiques (crevettes...)
- PFNL (Mangue sauvage, Afromomum, Djangsang, ...)
- Miel,
- Ignames sauvages,
- Champignons,
- Chenilles,
- Eau de boisson...
- Plante médicinales

Matériaux:

- Perches et feuilles de raphia pour la construction des maisons et cases
- Rotin pour fabrication du mobilier
- Fibré et bambou de raphia pour fabrication des nattes et meubles
- Bois d'oeuvre

Energie:

- Bois de chauffe pour les ménages

1.2 Services de régulation

Cycle de l'eau:

Photosynthèse et régulation du cycle de carbon

1.3 Services culturels

Interaction physique et expérience:

- Ecotourisme et tourisme cynégétique

Interaction intellectuelle et représentation

- Laboratoire vivant pour la science

Spirituel et/ou emblématique

- Rite Jengi et la symbolique de l'éléphant chez les Baka,...

2. Valeurs des différents services environnementaux

2. 1 Services d'approvisionnement

➢ Plus de 150 plantes utilisées dans la pharmacopée traditionnelle.

2014:

- 1372 kg de mangue sauvage collecté: 8 142 000 CFA pour environ 50 ménages
- 3420 kg de Djangsang: 6 202 635 CFA (02 villages)

2015

- 1678 kg de mangue sauvage: 10818000 CFA (02 villages)

2. 3 Services culturels

2.3.1 Valeurs éducatives

✓ En moyenne 8 étudiants stagiaires par an

2.3.2 Tourisme cynégétique et écotourisme

Désignation du territoire	Année de création	Superficie (ha)	Superficie (ha)	Superficie (ha)	Superficie (ha)	Superficie (ha)
Sablières (PT 1)	1999	Sakaboumba	101	54 148	3 414 900	
Brasserie (PT 2)	2000	Motoundou	102	131 948	1 733 960	
PT (PT 3)	2000	Kika	103	84 848	5 939 360	
Total				271 944	29 088 220	

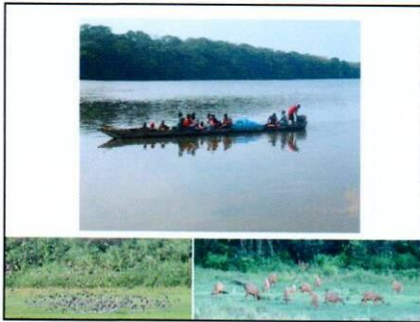


Etat comparatif annuel du nombre de visiteurs/touristes des PN de Lobéké et des APDS

Année	PN	APDS	Total
2008	29	55	84
2009	120	128	248
2010	92	92	184
2011	450	383	833
2012			2612

Poids économique de l'écotourisme dans le PNL

Année	Entrée par	Taxe sur séjour	Taxe sur véhicule	Guides locaux	Ecogeste	Total
2011	1899000	215000	141300	1400000	1880000	6000000
2012	6800000	72000	8000	630000	790000	3250000
2013	324000	102000	6000	930000	235000	1300000
Total	2563000	389000	155300	2360000	2905000	10453000



3. Menaces actuelles et risques de dégradation des services environnementaux

3.1 Braconnage

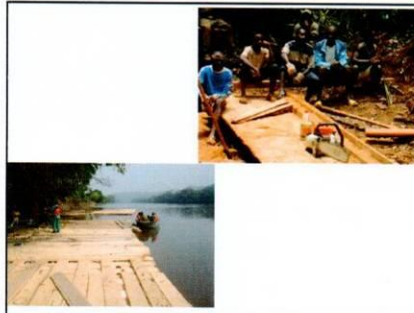


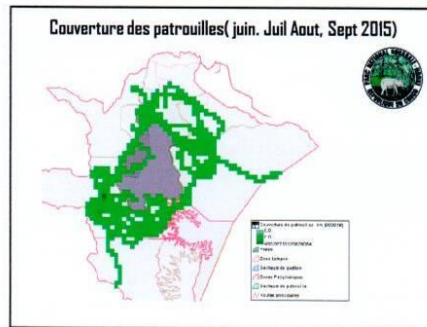
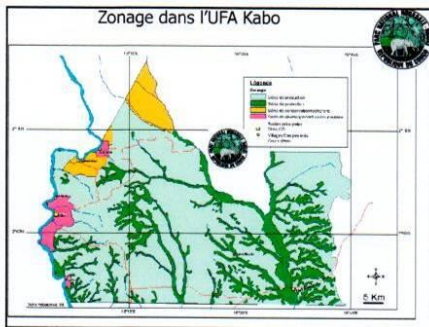
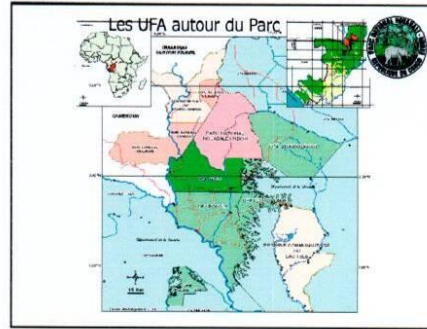
3.2 Déforestation en périphérie

✓ Exploitation forestière, exploitation minière, Orpaillage, agriculture de rente.
 ➤ Augmentation des conflits Homme-Faune
 ➤ Perte de l'habitat pour la faune

3.3 Risque de pollution et de prolifération de maladies

✓ substance nocives issues du traitement des minerais
 ✓ PNL se situe dans la zone de prévalence des zoonoses et autre SIV et tel que le virus EBOLA en raison de la présence des grands singes





- ### COMMENTAIRE
- Les zones des UFA les plus proches du parc sont vite exploitées pour éloigner les menaces.
 - Toutes les UFA autour du Parc sont sous la certification
 - Les périmètres agricoles les plus proches s'arrêtent à environ 30km
 - Pas de changement dans la topographie du parc (absence d'érosion dans le parc).
 - Très faible présence humaine et la morphologie du réseau hydrographique limite l'accès facile

- ### Potentielles menaces Actuelles
- Circulation illégale des armes de guerres
 - Braconnage organisé (voire) - principalement dans les baies et le long de la route
 - Communication facile entre les braconniers avec le développement des réseaux de communication



Annexe 6 Photos illustratives de la réunion.



Discours d'ouverture de la réunion par le Représentant du Sous Préfet de l'Arrondissement de Salapoumbé



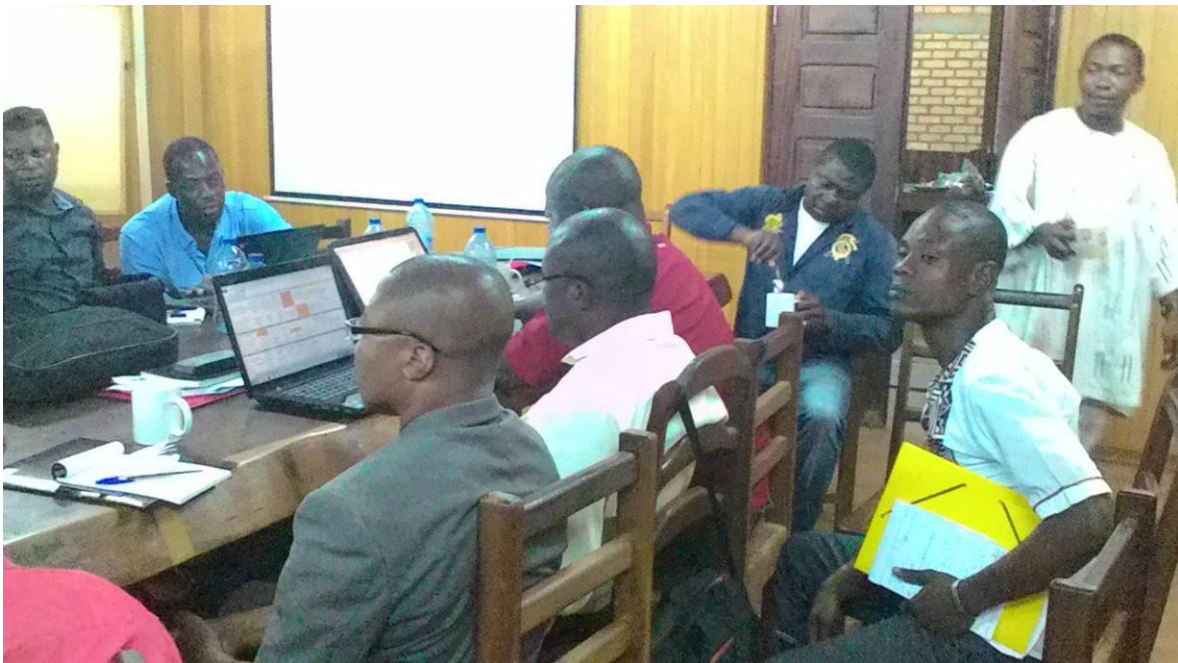
Échange sur l'évolution du contexte dans le TNS par les participants



Évaluation des changements dans le segment TNS Congo par l'équipe du Congo



Évaluation des changements dans le segment TNS Cameroun par l'équipe du Cameroun



Les représentants de la COMIFA et du PACEBCo assistent à l'évaluation des changements survenus dans le segment TNS de la RCA



Les résultats des tendances des acquis de conservation, du développement et de la Gouvernance suscitent des échanges entre l'équipe du Congo et celle de la RCA

Annexe 6 Communiqué final.

Dans le cadre de la mise en œuvre de l'accord de coopération entre les gouvernements de la République du Cameroun, de la République Centrafricaine et de la République du Congo signé en 2000, relatif à la mise en place du Tri-national de la Sangha (TNS), la 11^e réunion du Groupe d'appui scientifique au TNS, dénommé « Groupe Sangha », s'est tenue à Libongo au Cameroun du 20 au 23 Octobre 2015 dans la salle des réunions du Groupe SEFAC. Ce groupe a en effet reçu mandat de jouer le rôle du Comité Scientifique du TNS en attendant sa mise en place.

La dite réunion a été organisée par l'UICN avec l'appui financier de l'Agence Française de Développement (AFD), dans le cadre du partenariat France-UICN, et la contribution de la GIZ, du WWF, de l'ICRAF, du PACEBCo, de la SEFAC et de WCS.

Une trentaine de participants, venus des trois segments du TNS, et issus de la COMIFAC, des Services de Conservation des trois parcs (Lobeké, Dzanga Sangha et Nouabele Ndoki), du Poste de contrôle forestier et chasse de Libongo, de l'UICN, de WCS, du PACEBCo, de la GIZ, du WWF, de l'ICRAF, de la SEFAC, , du PROGEPP, des ONGs locales des trois segments (ROSE, AAFEBEN, CIFED, APETDS, COOIAP, ReCAB), de la CEFDHAC Rurale, des medias (Ndjokou FM et Biso na Biso) ont pris part aux travaux.

La cérémonie d'ouverture de cette réunion a été présidée par Monsieur NDER Célestin, représentant le Sous Préfet de l'Arrondissement Salapoumbé, qu'accompagnaient les Forces de Maintien de l'Ordre de Libongo (Gendarmerie et Police).

Facilitée par l'UICN, cette réunion avait pour objectif d'évaluer la dynamique de changements des acquis de conservation de la biodiversité et du développement socioéconomique des communautés locales et autochtones à l'échelle du paysage entre 2014 et 2015, en vue de proposer des orientations stratégiques pour la gestion durable de cet écosystème transfrontalier.

Les objectifs spécifiques étaient les suivants :

Relever et expliquer les grands vecteurs de changements survenus dans le paysage entre 2013 à 2015;

Évaluer et expliquer la dynamique du changement au niveau de la conservation, du développement et de la gouvernance à l'échelle du paysage entre 2013 et 2014, puis entre 2014 et 2015.

Sensibiliser les acteurs sur les problèmes de dégradation des services des écosystèmes forestiers et définir les solutions potentielles;

Informier et sensibiliser les acteurs sur les thématiques pour la préparation du Groupe Sangha au prochain congrès Mondial de l'UICN de 2016.

Établir le lien entre les indicateurs et les processus régionaux et globaux (ODD, REDD+, Cible de Aichi, Restauration des paysages Forestiers (RPF), FLEGT, etc....).

Les thématiques discutées au cours de cette réunion ont permis de renforcer la collaboration avec les autres acteurs qui travaillent dans les initiatives de collaboration transfrontalière, mais aussi de renforcer les capacités des acteurs locaux sur les thématiques actuelles pour la gestion durable des écosystèmes forestiers (Restauration des paysages, REDD+ et Changement Climatique, FLEGT...).

Cinq (5) séquences ont ponctué le déroulement de la réunion : la cérémonie d'ouverture, la présentation des exposés en plénière et les discussions, les travaux en groupes, la restitution des résultats issus des réflexions en groupe et enfin la cérémonie de clôture

Concernant la cérémonie d'ouverture, trois prises de parole ont marqué cette séquence. De prime abord, le Représentant du WWF Jengi, Monsieur Olivier NJOUNAN TEGOMO, a souhaité la bienvenue aux participants. Ensuite, le Représentant de la COMIFAC Monsieur Valérie TCHUANTE a rappelé les missions de l'Institution et a précisé l'importance de la réunion pour le suivi de la mise en œuvre de la nouvelle version du Plan de Convergence. Enfin dans son allocution d'ouverture, le Représentant du Sous Préfet de l'Arrondissement de Salapoumbé a adressé les salutations de sa hiérarchie aux participants, et a rappelé l'importance de la gestion durable du TNS pour les trois pays et pour le Cameroun en particulier. Il a présenté les objectifs de la réunion et a exhorté les participants à se mettre au travail pour que les résultats attendus de la rencontre soient atteints.

Après la cérémonie d'ouverture, huit (8) exposés ont été présentés aux participants à savoir :

- Le rappel du processus Suivi et Évaluation des changements à l'échelle du Paysage TNS 2004-2013 par Monsieur Dominique Endamana de l'UICN PACO ;
- Le Parc National de Lobeké : enjeux, changements majeurs et défis par Monsieur Achille MENGAMENYA, Conservateur du Parc national de Lobeké (Cameroun) ;
- Le Parc National de Nouabalé Ndoki et le développement de la Fondation de Nouabalé Ndoki par Monsieur Marcel NGANGOUE, Conservateur du Parc National de Nouabalé Ndoki (Congo) ;
- Les Aires Protégées de Dzanga-Sangha (APDS) par Monsieur Christian NDADET, Conservateur des Aires Protégées de Dzanga-Sangha (RCA) ;

- La présentation et les explications des Indicateurs par Monsieur Dominique ENDAMANA de l'UICN/PACO.
- L'état de dégradation des services éco-systémiques dans et autour de chaque Aire protégée par les trois conservateurs des parcs du TNS ;
- le Plan de Convergence et arrimage avec les processus régionaux et globaux par Monsieur Valérie TCHUANTE TITE (COMIFAC) ;
- Les processus globaux et le lien avec la gestion durable des forêts par Madame Danièle FOUTH (GIZ).

Les échanges qui ont suivi les exposés, ont permis aux participants de comprendre le contexte de la zone, le processus de suivi des indicateurs de changements dans le TNS, les vecteurs de changement, l'état de dégradation des services éco-systémiques, ainsi que le lien entre les indicateurs de changements, le Plan de Convergence et les processus sous régionaux et globaux.

Trois groupes de travail représentant les trois segments ont été constitués. Ceux-ci ont renseigné la matrice des indicateurs du TNS tels que formulés dans les termes de références pour la période de 2013 à 2015 et proposé quelques pistes de solutions.

A l'issue des travaux de groupe, chaque segment a présenté des tendances sur les changements observés au cours des deux (2) dernières années dans le TNS concernant les acquis suivants : naturels locaux, naturels globaux, humains, sociaux, gouvernance et physiques construits.

Dans le segment Cameroun, les acquis naturels se sont améliorés tandis que les acquis sociaux ont régressé à cause de la fermeture d'ALPICAM

Dans le segment du Congo, on a noté une stabilité des acquis naturels alors que les acquis de développement se sont relativement améliorés grâce à la construction des infrastructures de base ;

Dans le segment RCA, il y a une baisse des acquis naturels à cause des effets de la crise politico-militaire, alors que les acquis humains sont améliorés grâce à l'ouverture d'une société d'exploitation forestière SINFOCAM

L'analyse de ces tendances a permis d'établir la cartographie montrant le lien entre les indicateurs et les politiques aux niveaux national, sous-régional et international.

Par ailleurs, les actions retenues par les participants ont été regroupées suivant les orientations stratégiques ci-après :

- ✓ Amélioration des moyens d'existence et développement des chaînes de valeurs des produits forestiers et potentialités éco-touristiques ;
- ✓ Renforcement de la gouvernance forestière ;
- ✓ Intensification de la lutte contre l'exploitation des ressources forestières, le braconnage et la criminalité faunique ;
- ✓ Amélioration de la nutrition et de la sécurité alimentaire ;
- ✓ Restauration des paysages forestiers dégradés ;
- ✓ Renforcement du partenariat public-privé et de la communication sociale ;
- ✓ Prévention et gestion des conflits liés à la gestion des ressources naturelles.
- ✓ Au terme des travaux, les recommandations suivantes ont été formulées :
- ✓ Rendre visible les résultats du Groupe Sangha auprès des institutions nationales et sous régionales, et du grand public; **(UICN)**
- ✓ Assurer l'appropriation des acquis du Groupe Sangha par les services de conservation des trois segments du TNS ; **(Conservateurs des 03 segments)**
- ✓ Mettre en place un mécanisme de suivi de l'état de l'environnement dans le TNS ; **(CTPE)**
- ✓ Développer et suivre les indicateurs sur les acquis à l'échelle transfrontalière du TNS ; **(CTPE)**
- ✓ Mobiliser les financements durables pour la collecte des données des indicateurs de changement, l'analyse et la diffusion des résultats. **(FTNS-UICN)**
- ✓ Capitaliser les résultats du Groupe Sangha dans les grandes instances de prise de décisions et des groupes de travail thématiques **(COMIFAC)**
- ✓ Une feuille de route sur les actions à mener à court terme a été élaborée par les participants.

Clôture des travaux, Monsieur NDER Célestin, représentant le Sous préfet a adressé des mots de remerciement aux participants pour les résultats atteints et a adressé sa gratitude aux organisateurs notamment à l'UICN pour le plein succès des travaux de la réunion. Il a par la suite exhorté toutes les parties prenantes impliquées dans la gestion du TNS à mutualiser leurs efforts pour la mise en œuvre de ces recommandations.

Fait à Libongo, le 23 Octobre 2015

Les Participants.