

# READY RIVERSIDE

---

**STAY SAFE. STAY READY.**

---



[READYRIVERSIDE.ORG](https://www.readyriverside.org)



City Hall  
3900 Main St.  
Riverside, CA 92522  
City Hall Hours:  
Monday – Friday  
8 a.m. – 5 p.m.

**Mayor**  
Rusty Bailey

**City Council Members**

Mike Gardner	Ward 1
Andy Melendrez	Ward 2
Mike Soubirous	Ward 3
Chuck Conder	Ward 4
Chris Mac Arthur	Ward 5
Jim Perry	Ward 6
Steve Adams	Ward 7

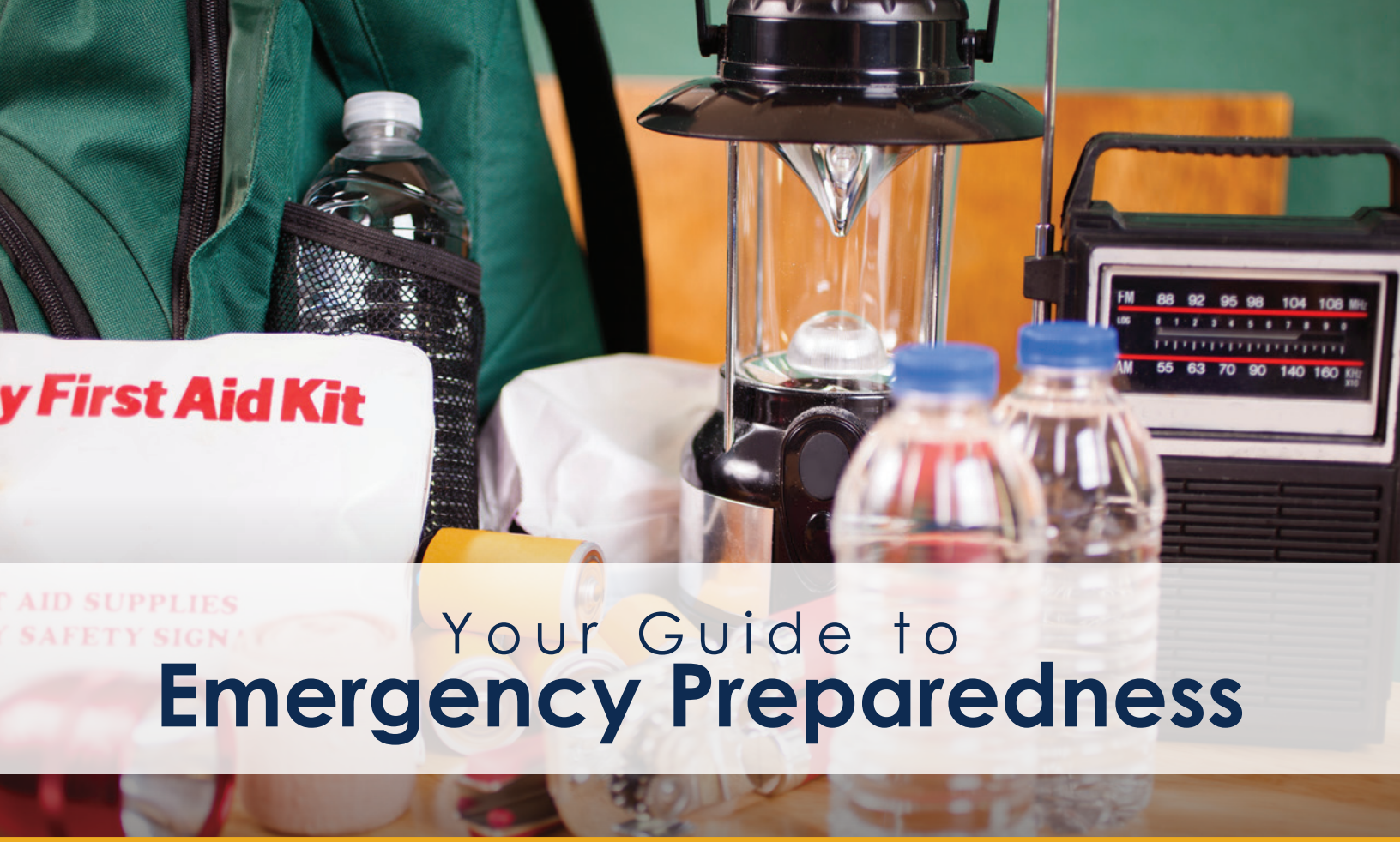
**City Manager**  
Al Zelinka

---

# TABLE OF CONTENTS

---

<b>Your Guide to Emergency Preparedness</b> .....	1
<b>Building an Emergency Kit</b> .....	2
<b>Emergency Water Supply</b> .....	3
<b>How Can You Get Information</b> .....	4
<b>Additional Emergency Communications</b> .....	5
<b>8 Tips to Protect Your Home</b> .....	6
<b>Stay Safe During an Earthquake</b> .....	7
<b>Utility Safety Tips</b> .....	8
SoCalGas Safety Tips	
<b>See Something, Say Something</b> .....	9
6 Safety Tips to Always Keep in Mind	
<b>Cyber Security Quick Tips</b> .....	10
<b>How to Spot a Phishy Email</b> .....	11
<b>How to Respond to Active Shooters</b> .....	12
Stop the Bleed	



# Your Guide to Emergency Preparedness

**Let's get Ready Riverside!** We'd like to take this opportunity to remind all residents and business to be **READY** and **PREPARED** in the event of an emergency or natural disaster. Just as the City of Riverside prepares to deal with large scale emergencies, individuals should prepare as well. Ready Riverside highlights a four-step approach to emergency preparedness.



**Get a Kit**



**Make a Plan**



**Be Informed**



**Get Involved**

By taking these few simple steps, you can become ready for any emergency that may affect you at home, at school, at work, or while traveling.

This publication includes helpful emergency preparedness information for residents of the City of Riverside including:

- **Wildfire prevention guidelines** for your home
- 3-day **emergency supply lists**
- Links for wildfire, earthquake and freeway **closure updates**
- **City communications** during an emergency event
- Treating potentially **contaminated water**
- **Health and safety tips** before and during an emergency

This special edition newsletter is produced by the City of Riverside, to provide you with important emergency preparedness information and safety tips in the event of an emergency. **SAVE THIS** with your emergency supplies.



# STAY PREPARED!

## Build an emergency kit!

### YOUR 3-DAY EMERGENCY KIT

**Natural or man-made disaster events can occur at any time.** To assemble your 3-day kit, store items in airtight plastic bags and put your entire disaster supplies kit in one or two easy-to-carry containers such as plastic bins or a duffel bag.

Consider the unique needs of you and your family, and add other items you may require. Keep emergency kits at home, and consider creating a portable kit for your vehicle and workplace. More information can be found at **Ready.gov**.

### What Should Be Included in Your Kit

- ❑ **Water:** 1 gallon of water per person per day for at least 3 days, for drinking and sanitation (**2-week supply, if possible**)
- ❑ **Food:** At least 3-day supply of non-perishable food (**2-week supply, if possible**)
- ❑ Battery-powered or hand crank **radio**
- ❑ **Flashlight** and extra **batteries**
- ❑ **First aid kit** and first aid book
- ❑ **Whistle** to signal for help
- ❑ Dust **mask** to help filter contaminated air
- ❑ **Plastic sheeting** and **duct tape** to shelter-in-place
- ❑ Moist towelettes, toilet paper, garbage bags and plastic ties for **personal sanitation**
- ❑ **Wrench** or **pliers** to turn off utilities
- ❑ Manual **can opener** for food
- ❑ Cell **phone** with **chargers** and backup batteries
- ❑ Prescription **medications** and non-prescription medications such as pain relievers, anti-diarrhea medication, antacids or laxatives
- ❑ **Glasses, contact lenses** and **contact lens solution**
- ❑ **Infant formula**, bottles, diapers, wipes, diaper rash cream



- ❑ Personal **toiletries:** soap, toothbrush and toothpaste
- ❑ **Pet food**, medicine, and extra water for your pet
- ❑ **Cash** (small denominations are best)
- ❑ Important family **documents** such as copies of insurance policies, identification and bank account records saved electronically or in a waterproof, portable container
- ❑ **Sleeping bag** or warm blanket for each person
- ❑ Complete change of **clothing** appropriate for your climate and sturdy shoes
- ❑ Household chlorine **bleach** and medicine **dropper** to disinfect water
- ❑ **Coffee filters, paper towels**, and clean **cloth** to filter water.
- ❑ **Fire extinguisher**
- ❑ **Matches** in a waterproof container
- ❑ **Feminine supplies** and personal hygiene items
- ❑ **Mess kits**, paper cups, plates, paper towels and plastic utensils
- ❑ **Paper** and **pens** (check ink)
- ❑ Books, games, puzzles or other **activities** for children



### Maintain your kit so it's ready when you need it

- ❑ Keep canned food in a **cool, dry place**.
- ❑ **Re-think** your needs every year and update your kit as your family's needs change.
- ❑ Store boxed food in **tightly closed plastic** or **metal containers** (rotate food and keep track of expiration dates). Replace expired items.



# EMERGENCY WATER SUPPLY

## TREATING POTENTIALLY CONTAMINATED WATER IN AN EMERGENCY



### Treat only enough water to meet your needs for 48 hours at a time.

There is an increased chance of recontamination if the treated water sits for more than 48 hours. Refrigeration will also help avoid recontamination.



### Purification Tablets

The water can also be treated with water purification tablets which can be purchased at most outdoors or sporting goods stores. Follow the directions for use on the package.



### Boiling Water

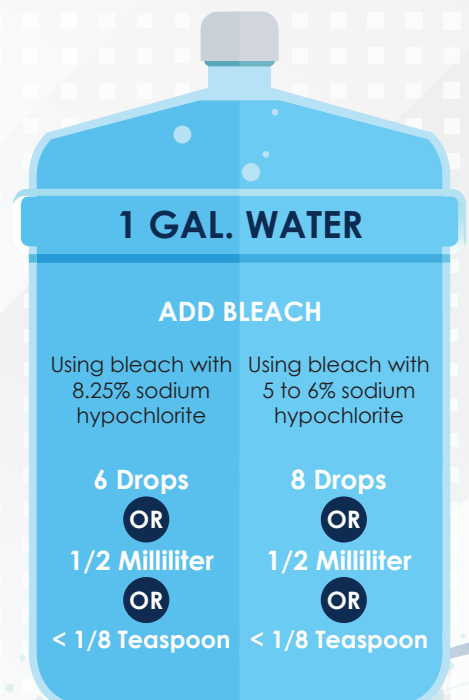
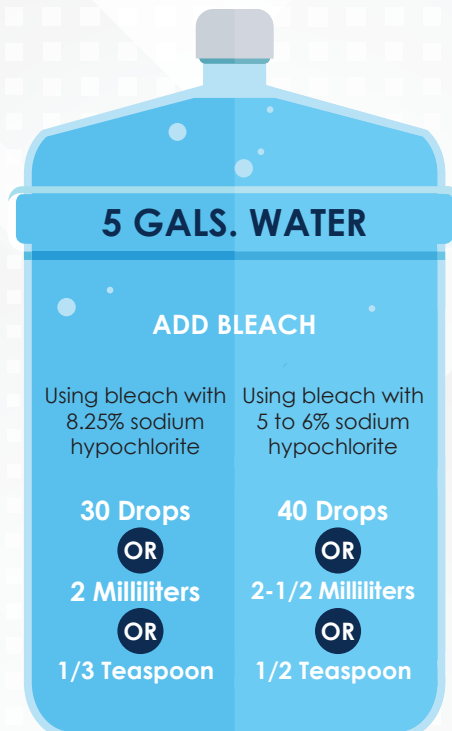
During an emergency, such as a major earthquake, a "boil water notice" may be issued until water can be verified that it is not contaminated and is safe to drink. During a "boil water notice," any water used for drinking or food preparation should be boiled at a full rolling boil for at least one full minute. A full rolling boil is a vigorous boil that can not be stopped by stirring the water. If the water is dirty looking and/or has particulate matter in it, filter the water through a coffee filter, paper towels, or clean cloth before boiling.

**NOTE:** Most home water filters are meant for water that is already microbiologically safe. Using these filters during a "boil water notice" will not guarantee the safety of the water. Replace any filter cartridges after the boil water notice has been lifted to ensure your filter is not contaminated.

## TREATING WATER WITH BLEACH

If the emergency has left you with no way to boil water, or if you have limited fuel and do not want to use it for boiling water, you may treat the water with liquid household laundry bleach (see warning below) to kill microorganisms such as bacteria and viruses.

1. See the warning below about the **types of bleach NOT to use**, which contain additional chemicals that are poisonous.
2. Add bleach in the amounts listed in the **graphic to the right** for a 1 gallon container or a 5 gallon container (measurements per CDC.gov).
3. If the water is **cloudy, dirty, murky, colored or very cold**, add double the amount of bleach listed in the graphic to the right. It is best to attempt to filter it first through coffee filters.
4. Thoroughly **mix by stirring or shaking** the container.
5. Let the water **stand for 30 minutes** before using. A slight chlorine odor should be noticeable in the water. If not, add another dosage of bleach and allow the water to stand another 15 minutes before using.



**WARNING:** Do not use scented laundry bleach, powdered bleach, swimming pool chlorine - these contain additional chemicals that are poisonous (this means do not use products such as High Efficiency Bleach, Splash-less Bleach, Clorox® Ultimate Care Bleach or Clorox® Bleach Pen Gel). If the label is unclear, contact the bleach manufacturer.

# HOW CAN YOU GET INFORMATION?

First, check our official social media sites. The City typically posts pertinent information on our social media channels followed up by a posting on our website, as necessary. If an incident escalates to a large scale citywide emergency event, then we will use other forms of communication, some of which are listed below:



## CITY WEBSITE

The City's website will provide emergency information on the home page [RiversideCA.gov](http://RiversideCA.gov) as well as the media page [RiversideCA.gov/media](http://RiversideCA.gov/media).



## OFFICIAL SOCIAL MEDIA ACCOUNTS

Emergency incident information will be posted to the City's social media accounts. For a full list, visit [RiversideCA.gov/connect](http://RiversideCA.gov/connect).



# RIVERSIDE TV

**CC** CLOSED CAPTIONS AVAILABLE

The City of Riverside is a City-run cable TV channel that provides 24/7 programming on the following channels:



RiversideTV routinely displays content that informs the community about City Council meetings, events and programs here in Riverside. In the event of a large-scale emergency, regularly scheduled programming may be interrupted with updates about the emergency that may include statements from the Mayor, City Council, Fire, Police, and City staff. RiversideTV is also streamed on [WatchRiverside.com](http://WatchRiverside.com).

# RIVERSIDE ALERT

The City of Riverside Emergency Notification System is used to rapidly send notifications (which may include phone, email, and/or text) to all residents and businesses in an affected area in the event of an emergency. The system will automatically call listed and unlisted telephone numbers (including TTY/TDD) within the area affected by the emergency and deliver a recorded message. If phone lines are busy, the system will attempt to redial those telephone numbers to make contact.

Please note that the service being offered is for City of Riverside residences and businesses only.

Add your email, cellular or other phone numbers to the Riverside Alert Notification database at [RiversideAlert.com](http://RiversideAlert.com).



# ADDITIONAL EMERGENCY COMMUNICATIONS



**EARTHQUAKE UPDATES**  
Earthquake.USGS.gov



**AIR QUALITY**  
(800) 288-7664



**HIGHWAY INCIDENTS/ CLOSURES**

California Highway Patrol  
CAD.CHP.CA.gov

CalTrans  
(800) 427-7623  
Roads.dot.CA.gov



## RIVERSIDE EMERGENCY DISPATCH

Dial (951) 354-2007

For example; while on vacation in Florida, your security camera alerts your smart phone and shows a fire has started in your backyard, dial the direct number to Riverside's Emergency Dispatch. If you dial 9-1-1 while in Florida, you will get Florida's dispatch who will need to transfer you to Riverside Dispatch.

## RIVERSIDE POLICE DEPARTMENT

General Information / Non-Emergency  
(951) 826-5700

## RIVERSIDE FIRE DEPARTMENT

Fire Prevention  
(951) 826-5737

Fire Administration  
(951) 826-5321



SoCalGas  
(800) 487-2200



**Burrtec Waste Industries**  
Customer Service  
(951) 786-9660  
RivMail@Burrtec.com

Residential customers serviced by the **City of Riverside** can call **311** for assistance



**Western Municipal Water District**  
(951) 571-7200  
WMWD.com



**Riverside Public Utilities**  
Non-emergency 311 (or 826-5311) Immediate Customer Service (951) 782-0330



**ANIMAL SHELTER**  
Riverside County Department of Animal Services  
6851 Van Buren Blvd.  
(951) 358-PETS or (951) 358-7387



## GENERAL CITY INFO AND SERVICE REQUESTS

(951) 826-5311



## ANIMAL CONTROL ISSUES

Non-emergency  
(951) 826-5311 or (951) 358-7387

## BEE SWARMS

City of Riverside  
(951) 826-5311



## EMERGENCY PREPAREDNESS

Riverside Office of Emergency Management  
(951) 320-8100

## HOSPITAL CONTACTS

Hemet Valley Medical Center	1117 E. Devonshire Ave., Hemet CA 92543	(951) 652-2811
Inland Valley Medical Center	36485 Inland Valley Dr., Wildomar CA 92595	(951) 677-1111
Kaiser Permanente	10800 Magnolia Ave., Riverside, CA 92505	(951) 247-3183
Loma Linda University Medical Center	11234 Anderson St., Loma Linda, CA 92354	(877) 558-6248
Menifee Valley Medical Center	28400 McCall Blvd., Menifee CA 92585	(951) 679-8888
Parkview Community Hospital Medical Ctr.	3865 Jackson St., Riverside, CA 92503	(951) 688-2211
Rancho Springs Medical Center	25500 Medical Center Dr., Murrieta CA 92562	(951) 696-6000
Riverside Community Hospital	4445 Magnolia Ave., Riverside CA 92501	(951) 788-3000
Riverside Univ. Health System Medical Ctr.	26520 Cactus Ave., Moreno Valley, CA 92555	(951) 486-4000



# 8

# TIPS TO PROTECT YOUR HOME

National Preparedness Month, recognized each September, encourages us all to prepare ourselves, our families, homes and businesses. California witnessed devastating wildfires that destroyed homes and neighborhoods; please read the following tips to help prepare and protect your home.



1

## CREATE A 100 FT. DEFENSIBLE SPACE ZONE

For large lot landowners, create 100 feet of a defensible space zone surrounding your structure(s). Remove dry grass, brush, and other flammable materials around your home.



5

## CHIMNEY

Cover chimney outlets with a metal screen having openings between 3/8 inches and 1/2 inches.

## REMOVE DEAD VEGETATION

All dead, dying or diseased trees, shrubs and vegetation should be removed within 100 feet from a structure. Properly dispose of yard clippings and other plant waste.



2

## PROPANE TANKS

Propane tanks need 10 feet of clearance from combustible materials and vegetation.



6



3

## ROOF, RAIN GUTTERS & DECKS

Keep your rain gutters, roof and outdoor patio/deck areas clean of combustible debris such as leaves and pine needles.



7

## HOSES & FIRE EXTINGUISHERS

Have multiple hoses that are long enough to reach all areas of your home and property. Keep a fire extinguisher in your kitchen and garage.

## COMBUSTIBLE LANDSCAPE MATERIAL

Cut tree branches at least 10 feet from rooftops and fireplace chimneys, and keep mulch and wood chips 12 inches away from exterior walls.



4

## HOME ADDRESS NUMBERS

Address numbers must be in contrasting colors (minimum 4-inch size) from background, and readable from street or access road.



8





# STAY SAFE DURING AN EARTHQUAKE



**DROP**

Drop where you are, onto your hands and knees.



**COVER**

Cover your head and neck with your arms. If a sturdy table or desk is nearby, crawl underneath it for shelter. If no shelter is nearby, crawl next to an interior wall (away from windows).



**HOLD ON**

If you are under a table or desk, hold onto with one hand and be ready to move with it if it moves. If seated and unable to drop to the floor: bend forward, cover your head with your arms, and hold on to your neck with both hands.

## IF USING A WHEELCHAIR OR A WALKER WITH A SEAT



**Lock**

Make sure your wheels are locked. Remain seated until the shaking stops.



**Cover**

Protect your head and neck with your arms, a pillow, a book, or whatever is available.



**Hold On**

Maintain your position with head and neck covered until shaking stops.

## PRACTICE DROP, COVER, AND HOLD ON WITH FAMILY AND COWORKERS

Drop to your hands and knees. Cover your head and neck with your arms. Crawl under a sturdy table or desk if nearby. Hold on to any sturdy furniture until the shaking stops. If a table or desk is not close, crawl next to an interior wall.

# UTILITY SAFETY TIPS

- **CHECK EMERGENCY SUPPLIES**  
 Be sure you have a battery-operated radio, a flashlight and fresh batteries. Do not use candles for lighting as they pose a fire hazard.
- **FALLEN POWER LINES**  
 If you're in a vehicle with a fallen power line on it, stay in the vehicle and remain calm until help arrives. It is OK to use your cell phone to call 9-1-1. If you must leave the vehicle, remember to exit away from downed power lines and exit by jumping from the vehicle and landing with both feet together. You must not touch the vehicle and the ground at the same time. Then proceed away from the vehicle by shuffling and not picking up your feet until you are several yards away.
- **USE CAUTION ON THE STREET**  
 Power outages in the area may impact traffic signals, and vehicles should treat all intersections as four-way-stops. Use extreme caution.
- **WATER & ELECTRICITY DON'T MIX**  
 Water is an excellent conductor of electricity. Do not step in or enter any water that a downed power line may be touching.
- **GENERATORS**  
 If you use a generator, place it outdoors and plug individual appliances directly into it, using a heavy-duty extension cord. Connecting generators directly to household circuits creates "backfeed," which is dangerous to repair crews. Please consult the manufacturer's manual for operating the generator.
- **COOKING**  
 Do not use any equipment inside that is designed for outdoor heating or cooking. Such equipment can emit carbon monoxide and other toxic gases.



## SAFETY TIPS

(800) 427-2200

### BEFORE AN EMERGENCY

- **KNOW YOUR NATURAL GAS METER**  
 Know where your natural gas meter is located and keep a 12-inch or larger adjustable wrench with your emergency supplies, near your building exit or next to your natural gas meter shut-off valve. Don't store the wrench on the natural gas meter or other natural gas piping. In the event of an earthquake or other emergency, turn off your natural gas meter if you smell natural gas, hear natural gas leaking or see other signs of a leak - and **ONLY** if it is safe to do so.
- **USE APPROVED FLEXIBLE CONNECTORS**  
 Call SoCalGas® or a licensed, qualified professional to replace any semi-rigid aluminum or copper natural gas tubing appliance connectors with an approved flexible connector. Make sure flexible connectors aren't subject to damage or passing through floors, walls or ceilings.
- **SECURE YOUR WATER HEATER**  
 To keep your water heater from moving or toppling in an earthquake, strap it firmly to the wall studs in two places - the upper and lower one-third of the tank - with heavy bolts and metal strapping. Be sure to place the lower strap at least four inches above the thermostat controls. Kits are usually available at your local hardware store and we recommend having a qualified professional install it for you.
- **CHECK SAFETY DEVICES**  
 Check your safety devices, such as smoke and carbon monoxide detectors, to make sure they're functioning properly.
- **CHECK APPLIANCES**  
 Call SoCalGas or a qualified professional to inspect your furnace and other natural gas appliances for safe operation.

### WHAT TO DO IF YOU SUSPECT A NATURAL GAS LEAK?

If you smell a natural gas odor, hear the hissing sound of gas escaping or see other signs of a leak:

- **IMMEDIATELY EVACUATE THE AREA** and from a safe location either call 9-1-1 or SoCalGas at (800) 427-2200
- **DON'T SMOKE** or light a match, candle or other flame.
- **DON'T TURN ELECTRICAL APPLIANCES OR LIGHTS ON OR OFF**, operate motorized equipment or vehicles.

# REPORT SUSPICIOUS ACTIVITY

Call (951) 354-2007 or 9-1-1 in case of an emergency.

if you  
**SEE** | **SAY**  
something | something™



**Cal OES**  
GOVERNOR'S OFFICE  
OF EMERGENCY SERVICES



## 6 SAFETY TIPS TO ALWAYS KEEP IN MIND



### Plan Out Your Trip

Avoid the rush by planning ahead. Research the floor plan ahead of time to have an idea of where everything is located. Know where to park and where things are to avoid unnecessary rushing and crowd disturbance. Some streets near the event may be closed so plan accordingly.



### Secure Your Personal Belongings

Do not leave valuables in your vehicle and make sure anything important in the vehicle is hidden. Additionally, make sure all valuables you may be carrying are secure and accounted for as there may be crowds.



### Be Aware of Your Surroundings

Obey all traffic plans and safety measures that are in place. Take note of designated pathways, exits and entrances.



### With A Group? Plan A Meetup Location

In the event of separation or emergency, plan out a time and place to meet. If your phone battery dies or you don't have service, make sure you have a regroup plan in place.



### See Something? Say Something!

Help keep everyone safe by reporting any suspicious or illegal behavior. If you see something that does not seem quite right, say something. In the case of an emergency, call 911. Report non-emergencies to (951) 354-2007.



### Sign up for Riverside Alert

Riverside Alert allows the City of Riverside to provide you with critical information quickly in a variety of situations, such as unexpected road closures, utility outages, missing persons and evacuations of buildings or neighborhoods. Visit [RiversideAlert.com](http://RiversideAlert.com) to sign up.



# CYBER SECURITY QUICK TIPS

Different kinds of technologies come with a variety of risks and, thus, require alternative strategies to protect them. This "Quick Tips" sheet can be used as a starting point as a content outline for your own security awareness training.



## EMAIL SECURITY

- Require **strong, unique passphrases** on email accounts.
- Turn on **two-factor authentication**.
- **Do not** use personal email accounts for company business.
- Employees should know **not to open suspicious links** in email, tweets, posts, online ads messages or attachments – even if they know the source. Employees should also be instructed about your company's spam filters and how to use them to prevent unwanted, harmful email.



## ROUTERS

- Change from manufacturer's default admin password to a **unique, strong passphrase**.
- Use a **network monitoring app** to scan for unwanted users.
- **Restrict** remote administrative management.
- **Log out** after configuring.
- Keep firmware **updated**.



## SOFTWARE

- Make sure your computer operating system, browser, and applications are set to receive **automatic updates**.
- Ensure all software is **up to date**. Get rid of software you don't use.
- Your company should have **clear, concise rules** for what employees can install and keep on their work computers.
- When installing software, **pay close attention to the message boxes** before clicking OK, Next or I Agree.
- Make sure all of your organization's computers are equipped with **antivirus software and antispyware**. This software should be updated regularly.
- **Limit access to data or systems** only to those who require it to perform the core duties of their jobs.



## MOBILE SECURITY

- Update **security software regularly**. Go ahead, update your mobile software now.
- **Delete** unneeded apps and **update** existing apps regularly.
- Always download apps from a **trusted source** and **check reviews** prior to downloading.
- Secure devices with **passcodes or other strong authentication**, such as fingerprint recognition.
- **Turn off** Discovery Mode.
- Activate **"find device"** and **"remote wipe."**
- Configure app permissions **immediately after downloading**.



## SOCIAL MEDIA

- **Limit who has administrative access** to your social media accounts.
- Set up **2-factor authentication**.
- Configure your **privacy settings** to strengthen security and limit the amount of data shared. At the very least, review these settings annually.
- Avoid **third-party applications** that seem suspicious and modify your settings to limit the amount of information the applications can access. Make sure you're accessing your social media accounts on a current, updated web browser.



## WI-FI SECURITY

- Use **separate Wi-Fi** for guests or customers than you do for business.
- **Physically secure** Wi-Fi equipment.
- Use a **virtual private network (VPN)** when using public Wi-Fi.
- Do not connect to unknown, generic or suspicious Wi-Fi networks. Use your **mobile carrier's data plan** to connect instead.
- **Turn off Wi-Fi and Bluetooth** when not in use on your devices.
- **Secure your internet connection** by using a firewall, encrypt information and hide your Wi-Fi network.



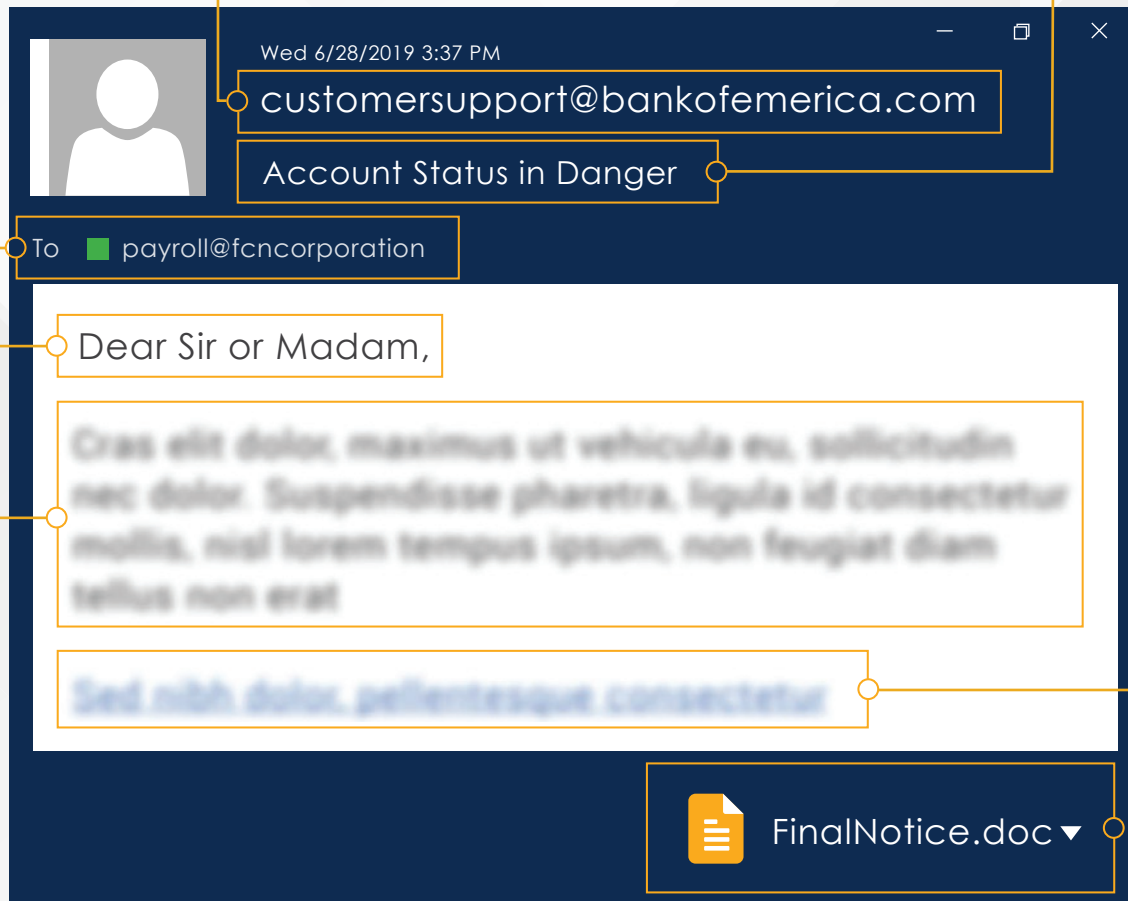
# HOW TO SPOT A PHISHY EMAIL

Keep an eye out for **misspellings**, such as legitimate business names that are missing or off by just one or two letters. Additionally, an unexpected email from an address you've never communicated with before is a good early sign of a possible scam.

Extreme caution should be exercised **with any link** appearing in an unexpected or unsolicited email. Hover over hyperlink text (or long-press on mobile) to see where the URL would actually direct you if clicked. Scammers will also try to implant real business names in fake URLs, so be wary.

Watch out for **mass email sends** or **unexpected emails** to email aliases, like payroll@companyxyz.

Subject lines containing **too-good-to-be true offers** or **threatening statements** meant to elicit an emotional reaction are clues someone's trying to phish you.



Any messages **addressed generically**, especially ones regarding financial transactions, are suspicious.

Phishing email text can take many forms, whether it's **threatening legal action** or **telling you an unexpected package** has arrived. In general, be on the lookout for:

- ✓ Demands to click
- ✓ Unreasonable free offers
- ✓ Bad grammar or misspelled words

In all circumstances: unexpected attachments **should not be opened**. Many email systems will flag or altogether block attachments for this reason. But when they don't, it's all up to the person receiving the file to decide what to do.

# ACTIVE SHOOTER

## HOW TO RESPOND

Quickly determine the most reasonable way to protect your own life. Customers and clients are likely to follow the lead of employees and managers during an active shooter situation.



**1. Run**  
Have an escape route and plan in mind.



**2. Hide**  
Hide in an area out of the active shooter's view.



**3. Fight**  
As a last resort and only when your life is in imminent danger.



### HOW YOU SHOULD REACT WHEN LAW ENFORCEMENT ARRIVES:

- Remain calm, and follow officers' instructions
- Immediately raise hands and spread fingers
- Avoid making quick movements toward officers such as attempting to hold on to them for safety



### INFORMATION YOU SHOULD PROVIDE TO LAW ENFORCEMENT OR 911 OPERATOR:

- Location of the victims and the active shooter
- Physical description of shooter/s
- Number and type of weapons held by the shooter/s
- Number of potential victims at the location



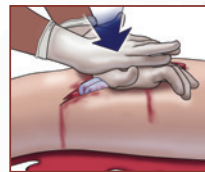
No matter how rapid the arrival of professional emergency responders, bystanders will always be first on the scene. A person who is bleeding can die from blood loss within five minutes, so it's important to quickly stop the blood loss.

## CALL 911



### 1. Apply Pressure with Hands

EXPOSE to find where the bleeding is coming from and apply FIRM, STEADY PRESSURE to the bleeding site with both hand if possible.



### 2. Apply Dressing and Press

EXPOSE to find where the bleeding is coming from and apply FIRM, STEADY PRESSURE to the bleeding site with bandages or clothing.



### 3. Apply Tourniquet

If the bleeding doesn't stop, place a tourniquet as high on the extremity as possible above the wound. The tourniquet may be applied and secured over clothing.

If the bleeding still doesn't stop, place a second tourniquet next to the first tourniquet.

# TIRADOR ACTIVO COMO RESPONDER

Determine rápidamente la forma más razonable de proteger su propia vida. Es probable que los clientes sigan el ejemplo de los empleados y gerentes durante una situación de tirador activo.

**1. Corra**  
Tenga una ruta de escape y plan en mente.



**2. Ocúltese**  
Ocúltese en un área fuera de la vista del tirador activo.



**3. Luche**  
Como último recurso y sólo cuando su vida está en peligro inminente



**CÓMO DEBE REACCIONAR CUANDO LEGA LA LEY/POLICIA:**

- Permanezca tranquilo y siga las instrucciones de los oficiales
- Levante inmediatamente las manos y separe los dedos
- Evite hacer movimientos rápidos hacia los oficiales, como intentar aferrarse a ellos por seguridad



**INFORMACIÓN QUE DEBE PROPORCIONAR A LA LEY/POLICIA O AL OPERADOR 911:**

- Localización de las víctimas y el tirador activo
- Descripción física del tirador/es
- Número y tipo de armas en poder del tirador/es
- Número de posibles víctimas en el lugar

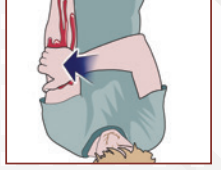


# STOP THE BLEED

No importa cuán rápida sea la llegada de los socorristas profesionales, los espectadores siempre serán los primeros en la escena. A una persona que está sangrando puede morir de pérdida de sangre dentro de cinco minutos, así que es importante detener rápidamente la pérdida de sangre.

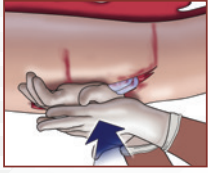
## LLAME AL 911

**1. Aplique presión con las manos**



EXPONGA para encontrar de dónde viene el sangrado y aplicar PRESIÓN FIRME CONSTANTE en el sitio de sangrado con ambas manos si es posible.

**2. Aplique Vendaje y Prensé**



EXPONGA para encontrar de dónde viene el sangrado y aplique PRESIÓN FIRME y aplique vendaje al lugar de sangrado con vendas o ropa.

**3. Aplique Torniquete**



Si el sangrado no se detiene, coloque un torniquete lo más alto posible en la extremidad por encima de la herida. El torniquete se puede aplicar y asegurar sobre la ropa. Si el sangrado aún no se detiene, coloca un segundo torniquete junto al primer torniquete.



# CÓMO DETECTAR CORREOS ELECTRÓNICOS FRAUDULENTOS

Fóngase listo con las **fallas de ortografía**, como los nombres de negocios legítimos a los que les falta sólo una o dos letras. Además, un correo electrónico inesperado de una dirección con la que nunca se ha comunicado antes es una buena señal temprana de una posible estafa.

Las líneas temáticas que contienen **ofertas demasado buenas para ser verdaderas o declaraciones amenazantes** destinadas a obtener una reacción emocional son pistas que alguien está tratando de hacerle phishing.

Tenga cuidado con los **envíos masivos de correo electrónico o correos electrónicos inesperados** a alias de correo electrónico, como payroll-companyxyz.

Se debe tener extrema precaución con **cualquier enlace** que aparezca en un correo electrónico inesperado o no solicitado. Pase el cursor sobre el texto del hipervínculo (o mantenga la pulsación larga en el móvil) para ver dónde en realidad el URL le dirige si se hace clic. Los estafadores también tratarán de imitar nombres de negocios reales en URLs falsos, así que tenga cuidado.



Cualquier mensaje **dirigido genéricamente**, especialmente los mensajes de transacciones financieras, son sospechosos.

- El texto del correo electrónico de suplantación de identidad puede adoptar muchas formas, ya sea **amenazando acciones legales** o **dicándole que ha llegado un paquete inesperado**. En general, esté atento a:
  - Exigencias de hacer clic
  - Ofertas gratis irrazonables
  - Mala gramática o palabras mal deletreadas

En todas las circunstancias: **no se deben abrir** archivos adjuntos inesperados. Muchos sistemas de correo electrónico marcarán o bloquearán por completo los archivos adjuntos por esta razón. Pero cuando no lo hacen, todo depende de la persona que recibe el archivo para decidir qué hacer.



Los diferentes tipos de tecnologías conllevan una variedad de riesgos y, por lo tanto, requieren estrategias alternativas para protegerlos. Esta hoja de "Consejos rápidos" se puede utilizar como punto de partida como un resumen de contenido para su propia capacitación sobre conciencia de seguridad.

## SEGURIDAD MÓVIL



- Actualice el **software de seguridad regularmente**. Pro siga y actualice su software móvil ahora.

- **Elimine** aplicaciones innecesarias y **actualice** las aplicaciones existentes regularmente.

- Siempre descargue aplicaciones de una **fuentes confiable** y **revise los comentarios** antes de descargarlas.

- Dispositivos seguros con **códigos de acceso u otra autenticación fuerte**, como el reconocimiento de huellas digitales.

- **Desactive** el Modo de Descubrimiento. Active "buscar dispositivo" y "borrado remoto".

- Configure los permisos de la aplicación **inmediatamente después de la descarga**.

## MEDIOS SOCIALES



- **Limite quién tiene acceso administrativo** a sus cuentas de redes sociales.

- Configure la **autenticación de 2 factores**.

- Configure sus **ajustes de privacidad** para fortalecer la seguridad y limitar la cantidad de datos compartidos.

- Como mínimo, revise estas configuraciones anualmente.

- Evite las **aplicaciones de terceros** que parezcan sospechosas y modifique su configuración para limitar la cantidad de información a la que pueden acceder las aplicaciones. Asegúrese de acceder a sus cuentas de redes sociales en un navegador web actual y actualizado.

## SEGURIDAD DE WI-FI



- Use **Wi-Fi por separado** para invitados o clientes que para negocios.

- Equipo de **seguridad física** de Wi-Fi.

- Use una **red privada virtual (VPN)** cuando use Wi-Fi público.

- No se conecte a redes Wi-Fi desconocidas, generadas o sospechosas. Utilice el **plan de datos de su operador de telefonía móvil** para conectarse en su lugar.

- **Desactive Wi-Fi y Bluetooth** cuando no estén en uso en sus dispositivos.

- **Asegure su conexión a Internet** mediante un cortafuegos, cifre información y oculte su red Wi-Fi.

## SEGURIDAD DE EMAIL



- Requiera **frases de contraseña fuertes y únicas** en cuentas de correo electrónico.

- Active la **autenticación de dos factores**.

- **No** use cuentas de correo electrónico personales para los negocios de la compañía.

- Los empleados deben saber **no abrir enlaces sospechosos** en correos electrónicos, tweets, publicaciones, mensajes publicitarios en línea o archivos adjuntos, incluso si conocen la fuente. Los empleados también deben recibir instrucciones sobre los filtros de spam de su empresa y cómo usarlos para evitar correos electrónicos no deseados y dañinos.

## ENRUTADORES



- Cambie la contraseña de administrador predeterminada del fabricante a una **contraseña única y segura**.

- Use una **aplicación de monitoreo de red** para buscar usuarios no deseados.

- **Restrinja** la gestión administrativa remota.

- **Cierre sesión** después de la configuración.

- Mantenga **actualizado** el firmware.

## SOFTWARE



- Asegúrese de que su sistema operativo, el navegador y las aplicaciones de su computadora estén configurados para recibir **actualizaciones automáticas**.

- Asegúrese de que todo el software esté **actualizado**.

- Deshágase del software que no use.

- Su empresa debe tener **reglas claras y concisas** sobre lo que los empleados pueden instalar y mantener en sus computadoras de trabajo.

- Al instalar el software, **preste mucha atención a los cuadros de mensaje** antes de hacer clic en Aceptar, Siguiente o Acepto.

- Asegúrese de que todas las computadoras de su organización estén equipadas con **software antivirus y anti spyware**. Este software debe actualizarse regularmente.

- **Limite el acceso a los datos o sistemas** sólo a aquellos que lo requieran para realizar las tareas centrales de sus trabajos.

# REPORTE ACTIVIDAD SOSPECHOSA

Llame (951) 354-2007 o 9-1-1  
en caso de una emergencia.

SEE | SAY  
something  
something  
if you



Cal OES  
GOVERNOR'S OFFICE  
OF EMERGENCY SERVICES



## 9 CONSEJOS DE SEGURIDAD SIEMPRE TENER EN MENTE



**Esté Consciente de Sus Alrededores**  
Obedezca todos los planes de tráfico y las medidas de seguridad vigentes. Tome nota de las rutas designadas, salidas y entradas.



**Asegure Sus Pertenencias Personales**  
No deje objetos de valor en su vehículo y asegúrese de que haya algo importante en el vehículo este oculto. Además, asegúrese de que todos los objetos de valor que puede haber multimedios contabilizados, ya que puede haber multitudes



**Planifique Su Viaje**  
Evite las prisas planificando con anticipación. Investigue el plano de planta con anticipación para tener una idea de dónde está ubicado todo. Sepa dónde estacionarse y dónde están las cosas para evitar apuros innecesarios y disturbios de la multitud. Algunas calles cercanas al evento pueden estar cerradas, así que planifique en consecuencia.



**Regístrese en Riverside Alert**  
Riverside Alert le permite a la Ciudad de Riverside brindarle información crítica rápidamente en una variedad de situaciones, como cierres inesperados de carreteras, cortes de servicios públicos, personas desaparecidas y evacuaciones de edificios o vecindarios. Visite [RiversideAlert.com](http://RiversideAlert.com) para registrarse.



**?Ve Algo? Diga Algo!**  
Ayude a mantener a todos seguros al informar cualquier comportamiento sospechoso o ilegal. Si ve algo que no parece del todo correcto, diga algo. En caso de emergencia, llame al 911. Informe las no emergencias al (951) 354-2007.



**?Con Un Grupo? Planifique un Lugar para Reunirse**  
In the event of separation or emergency, plan out a time and place to meet. If your phone battery dies or you don't have service, make sure you have a regroup plan in place.



## CONSEJOS DE SEGURIDAD DE SERVICIOS PÚBLICOS

- REVISAR SUMINISTROS DE EMERGENCIA**

Asegúrese de tener un radio que funcione con baterías, una linterna y baterías nuevas. No use velas para encender ya que representan un peligro de incendio.
- LÍNEAS DE ELECTRICIDAD CALIDAS**

Si está en un vehículo con una línea eléctrica caída manténgase en el vehículo y mantenga la calma hasta que llegue la ayuda. Esta bien usar su teléfono celular para llamar al 9-1-1. Si debe abandonar el vehículo, recuerde salir por el lado contrario de las líneas eléctricas caídas y salir del vehículo y aterrizar con los dos pies juntos. No debe tocar el vehículo y arrastrando los pies y sin levantar los pies hasta que esté a varios metros de distancia.
- TENGA PRECAUCIÓN EN LA CALLE**

Los cortes de energía en el área pueden afectar el tráfico, señales, y los vehículos deben tratar todas las intersecciones como paradas de cuatro vías. Tenga mucho cuidado.

- EL AGUA Y LA ELECTRICIDAD NO SE MEZCLAN**

El agua es un excelente conductor de electricidad. No entre ni ingrese agua que pueda estar tocando una línea eléctrica caída.

- GENERADORES**

Si usa un generador, colóquelo al aire libre y conecte electrodomésticos individuales directamente a él, utilizando un cable de extensión resistente. La conexión de generadores directamente a los circuitos domésticos crea "retroalimentación", lo cual es peligroso para equipos de reparación. Consulte el manual del fabricante para operar el generador.

- COCINAR**

No use ningún equipo en el interior que esté diseñado para calentar o cocinar al aire libre. Tal equipo puede emitir monóxido de carbono y otros gases tóxicos.

## ANTES DE UNA EMERGENCIA

- SEPA DÓNDE ESTÁ SU MEDIDOR DE GAS NATURAL**

Sepa dónde se encuentra su medidor de gas natural y mantenga una llave ajustable de 1/2 pulgadas o más con sus suministros de emergencia, cerca de la salida de su edificio o al lado de la válvula de cierre de su medidor de gas natural. No almacene la llave en el medidor de gas natural u otra tubería de gas natural. En caso de terremoto u otra emergencia, apague su medidor de gas natural si huele a gas natural, escucha fugas de gas natural o ve otras señales de una fuga, y SOLO si es seguro hacerlo
- USE CONECTORES FLEXIBLES APROBADOS**

Llame a SoCalGas® o a un profesional con licencia y calificado para reemplazar cualquier conector semirígido de electrodomeísticos de aluminio o cobre con un conector flexible aprobado. Asegúrese de que los conectores flexibles no estén sujetos a daños o que pasen por pisos, paredes o techos.

- DISPOSITIVOS DE VERIFICACIÓN DE SEGURIDAD**

Revise sus dispositivos de seguridad, como humo y detectores de monóxido de carbono, para asegurarse de que funcionan correctamente.
- REVISE SUS ELECTRODOMESTICOS**

Llame a SoCalGas o un profesional calificado para que inspeccione su horno y otros aparatos de gas natural para un funcionamiento seguro.

## ? ¿QUE HACER SI SOSPECHA UNA FUGA DE GAS NATURAL?

- Si huele a gas natural, escucha el silbido de gas que escapa o ve otros signos de fuga:
- INMEDIATAMENTE EVACUE EL ÁREA** y de una ubicación segura ya sea llame al 9-1-1 o SoCalGas al (800) 427-2200
- NO FUME** o encienda un fósforo, vela y otra llama.
- NO ENCIENDA ELECTRODOMESTICOS ELÉCTRICOS NI ENCENDA O APAGUE LUCES**, ni opere equipo o vehículos motorizados.



## PRÁCTIQUE TIRARSE, CUBRIRSE Y AGARRARSE CON LA FAMILIA Y COMPAÑEROS DE TRABAJO

CÁIGASE sobre tus manos y rodillas. Cúbrase la cabeza y el cuello con los brazos. Arrastrarse debajo de una mesa o escritorio resistente si está cerca. Sujétese a cualquier mueble resistente hasta que cese el temblor. Si una mesa o escritorio no está cerca, gátee junto a una pared interior.



### Tíranse

Asegúrese de que sus ruedas estén trancadas. Permanezca sentado hasta que cese el temblor.



### Cúbrase

Protéjase su cabeza y cuello con sus brazos, una almohada, un libro o lo que esté disponible.



### Sosténgase

Mantenga su posición con la cabeza y el cuello cubiertos hasta que cese el temblor.

## SI USA UNA SILLA DE RUEDAS O UN ANDADOR CON ASIENTO



### TÍRESE

Tírese donde quiera que esté póngase sobre sus manos y rodillas.



### CÚBRASE

Cúbrase la cabeza y el cuello con los brazos. Si hay una mesa o escritorio resistente cerca, acurrucarse debajo para buscar refugio. Si no hay refugio cerca, gátee al lado de una pared interior (lejos de ventanas).



### AGÁRRESE

Si está debajo de una mesa o escritorio, agárrese con una mano y esté listo para moverse si se mueve. Si está sentado y no puede caerse al suelo: inclínese hacia adelante, cubra su cabeza con los brazos y agárrese del cuello con ambas manos.

# TERREMOTO

## MANTÉNGASE SEGURO DURANTE UN





# 8 CONSEJOS PARA PROTEGER SU HOGAR

El Mes Nacional de Reparación, reconocido cada septiembre, nos anima a todos a repararnos a nosotros mismos, a nuestras familias, hogares y negocios. California fue testigo de devastadores incendios forestales que destruyeron hogares y vecindarios; lea los siguientes consejos para ayudar a preparar y proteger su hogar.

- 


**NÚMEROS DE DIRECCIÓN DEL HOGAR**  
Los números de dirección deben estar en colores contrastantes (tamaño mínimo de 4 pulgadas) desde el fondo y legible desde la calle o carretera de acceso.
- 


**MANGUERAS Y EXTINTORES DE FUEGO**  
Tenga varias mangueras que sean lo suficientemente largas como para llegar a todas las áreas de su hogar y propiedad. Mantenga un extintor de incendios en su cocina y garaje.
- 


**TANQUES DE PROPANO**  
Los tanques de propano necesitan 10 pies de espacio libre de materiales combustibles y vegetación.
- 


**CHIMENEA**  
Cubra las tomas de corriente de la chimenea con una pantalla metálica que tenga aberturas entre 3/8 pulgada y 1/2 pulgada.
- 


**CREE UNA ZONA DE ESPACIO DEFENSIBLE DE 100 FT**  
Para los poseedores de terrenos grandes, cree 100 pies de una zona espacial defendible que rodee su(s) estructura(s). Retire la hierba seca, la maleza y otros materiales inflamables alrededor de su hogar.
- 


**TECHO, CANALONES Y CUBIERTAS COMBUSTIBLES**  
Mantenga sus canalones de lluvia, techos y áreas al aire libre de patios/cubiertas limpias de residuos combustibles como hojas y agujas de pino.
- 


**REMUEVA VEGETACIÓN MUERTA**  
Todos los árboles, arbustos y jardines que estén muertos, removido dentro de 100 pies de una Estructura. Desesche adecuadamente los recortes de patio y otros residuos vegetales.
- 


**MATERIAL DE JARDINERÍA COMBUSTIBLE**  
Corte ramas de árboles por lo menos 10 pies de los techos y chimeneas de hogares, y mantenga el abono y astillas de madera a 12 pulgadas lejos de paredes exteriores.

# COMUNICACIONES DE EMERGENCIA ADICIONALES

**ACTUALIZACIONES DE TERREMOTOS**  
Earthquake.USGS.gov



**CALIDAD DEL AIRE**  
(800) 288-7664



**INCIDENTES/CIERRES DE CARRETERAS**  
Caltrans  
(800) 427-7623  
CAD.CHF.CA.gov  
Roads.dot.CA.gov



## DEPARTAMENTO DE EMERGENCIA DE RIVERSIDE

Marque el (951) 354-2007



Por ejemplo, mientras está de vacaciones en Florida, su cámara de seguridad alerta a su teléfono inteligente y muestra que ha comenzado un incendio en su patio trasero, marque el número directo para Despacho de Emergencia de Riverside. Si marca 9-1-1 mientras está en Florida, recibirá el despacho de Florida que deberá transferirlo a Riverside Dispatch.

Información General / No de Emergencia  
(951) 826-5700

## DEPARTAMENTO DE BOMBEROS DE RIVERSIDE

Prevención de Incendios  
Administración de Incendios  
(951) 826-5321

**Socalgas**  
(800) 487-2200



**Burrtec Waste Industries**  
Servicio al Cliente  
(951) 786-9660  
RivMail@Burrtec.com  
Clientes Residenciales  
servidos por la Ciudad de Riverside pueden llamar al 311 para asistencia

**Western Municipal Water District**  
(951) 571-7200  
WUSD.com



**Riverside Public Utilities**  
No de Emergencia Servicio Inmediato al Cliente  
311 (or 826-5311)  
(951) 782-0330

## REFUGIO DE ANIMALES

Riverside County Department of Animal Services  
6851 Van Buren Blvd.  
(951) 358-PETS or (951) 358-7387



**PROBLEMAS DE CONTROL DE ANIMALES**  
No de emergencia  
(951) 826-5311 or (951) 358-7387

**ENJAMBRES DE ABEJAS**  
City of Riverside  
(951) 826-5311

## CONTACTOS DE HOSPITAL

(951) 652-2811	1117 E. Devonshire Ave., Hemet CA 92543	Hemet Valley Medical Center
(951) 677-1111	36485 Inland Valley Dr., Wildomar CA 92595	Inland Valley Medical Center
(951) 247-3183	10800 Magnolia Ave., Riverside, CA 92505	Kaiser Permanente
(877) 558-6248	11234 Anderson St., Loma Linda, CA 92354	Loma Linda University Medical Center
(951) 679-8888	28400 McCall Blvd., Menifee CA 92585	Menifee Valley Medical Center
(951) 688-2211	3865 Jackson St., Riverside, CA 92503	Parkview Community Hospital Medical Ctr.
(951) 696-6000	25500 Medical Center Dr., Murrieta CA 92562	Rancho Springs Medical Center
(951) 788-3000	4445 Magnolia Ave., Riverside CA 92501	Riverside Community Hospital
(951) 486-4000	26520 Cactus Ave., Moreno Valley, CA 92555	Riverside Univ. Health System Medical Ctr.

**PREPARACIÓN PARA EMERGENCIAS**

Riverside Office of Emergency Management  
(951) 320-8100



**INFORMACIÓN GENERAL DE LA CIUDAD Y SOLICITUDES DE SERVICIO**  
(951) 826-5311







El Sistema de Notificación de Emergencia de la Ciudad de Riverside se utiliza para enviar rápidamente notificaciones (que pueden incluir teléfono, correo electrónico y/o texto) a todos los residentes y empresas en un área afectada en caso de una emergencia. El sistema llamará automáticamente a los números de teléfono listados y no listados (incluyendo TTY/TDD) dentro del área afectada por la emergencia y entregará un mensaje grabado. Si las líneas telefónicas están ocupadas, el sistema intentará volver a marcar esos números de teléfono para hacer contacto.

Tenga en cuenta que el servicio que se ofrece es sólo para residencias y empresas de la Ciudad de Riverside.

Agregue su correo electrónico, celular u otros números de teléfono a la Base de datos de Notificaciones de Riverside en [RiversideAlert.com](http://RiversideAlert.com).

# RIVERSIDE ALERT

WatchRiverside.com.

RiversideTV muestra rutinariamente contenido que informa a la comunidad acerca de reuniones reuniones del Consejo de la Ciudad, eventos y programas aquí en Riverside. En el caso de una emergencia de gran escala, la programación regular programada puede ser interrumpida con actualizaciones sobre la emergencia que pueden incluir declaraciones del Alcalde, el Consejo de la Ciudad, Bomberos, Policía y personal de la Ciudad. RiversideTV también se transmite en

Frontier | 21

Spectrum | 3

AT&T | 99

CC SUBTÍTULOS DISPONIBLES

**RIVERSIDE TV**

La Ciudad de Riverside es un canal de televisión por cable de la Ciudad que proporciona programación 24/7 en los siguientes canales:

## SITIO WEB DE LA CIUDAD



El sitio web de la Ciudad proporcionará información de emergencia en la página de [RiversideCA.gov](http://RiversideCA.gov), así como la página de medios [RiversideCA.gov/media](http://RiversideCA.gov/media).

## CUENTAS OFICIALES DE REDES SOCIALES



Información de incidentes de emergencia será publicada en las cuentas de la ciudad social media. Para obtener una lista completa, visite [RiversideCA.gov/connect](http://RiversideCA.gov/connect).

En primer lugar, consulte nuestros sitios oficiales de redes sociales. La Ciudad normalmente publica información pertinente en nuestros canales de redes sociales seguido de una publicación en nuestro sitio web, según sea necesario. Si un incidente se eleva a un evento de emergencia a gran escala en toda la ciudad, entonces usaremos otras formas de comunicación, algunas de las cuales se enumeran a continuación:

# ¿CÓMO PUEDE OBTENER INFORMACIÓN?



# SUMINISTRO DE AGUA DE EMERGENCIA

## TRATAMIENTO DE AGUA POTENCIALMENTE CONTAMINADA EN UNA EMERGENCIA

**Trate sólo suficiente agua para satisfacer sus necesidades durante 48 horas a la vez.**

Hay una mayor probabilidad de recombinación si el agua tratada se sienta durante más de 48 horas. La refrigeración también ayudará a evitar la recombinación.



### Hierva el Agua

Durante una emergencia, como un gran terremoto, se puede emitir un "aviso de hervir el agua" hasta que se pueda verificar que no está contaminada y es segura para beber. Durante un "aviso de hierva el agua," cualquier agua utilizada para beber o preparar alimentos debe hervirse a un hervor completo durante un minuto. Un hervor completo es un hervor vigoroso que no se puede detener revolviendo el agua. Si el agua se ve sucia y/o tiene partículas, filtre el agua a través de un filtro de café, toallas de papel o una tela limpia antes de hervir.



**NOTA:** La mayoría de los filtros de agua caseros están diseñados para agua que ya es microbiológicamente segura. El uso de estos filtros durante un "aviso de hierva el agua" no garantizará la seguridad del agua. Sustituya los cartuchos del filtro un poco antes de que se haya retirado el aviso de hervir el agua para asegurarse de que el filtro no esté contaminado.

## TRATAMIENTO DEL AGUA CON CLORO

**Si la emergencia le ha dejado sin forma de hervir agua, o si tiene combustible limitado y no desea usarlo para hervir agua, si puede tratar el agua con blanqueador líquido para ropa doméstica (vea la advertencia a continuación) para matar microorganismos como bacterias y virus.**

1. Vea la advertencia a continuación sobre los tipos de blanqueador que **NO debe usar**, que contienen productos químicos adicionales que son venenosos.
2. Agregue blanqueador en las cantidades indicadas en el **gráfico a la derecha** para un recipiente de 1 galón o un recipiente de 5 galones (medidas según CDC.gov).
3. Si el agua está **opaca, sucia, turbia, de color o muy fría**, agregue el doble de la cantidad de blanqueador que figura en el gráfico a la derecha. Es mejor intentar filtrarla primero a través de filtros de café.
4. **Mezcle bien revolviendo o agitando** el recipiente.
5. Deje **reposar** el agua durante **30 minutos** antes de usar. Debe percibirse un ligero olor a cloro en el agua. Si no, agregue otra dosis de cloro y permita que el agua repose otros 15 minutos antes de usar.

**1 GAL. AGUA**

**AGREGUE BLANQUEADOR**

Usando blanqueador con hipoclorito de sodio al 8.25%	OR	Usando blanqueador con hipoclorito de sodio al 5 a 6%
6 gotas	OR	8 gotas
1/2 mililitros	OR	1/2 mililitros
< 1/8 cucharadita	OR	< 1/8 cucharadita

**5 GALS. AGUA**

**AGREGUE BLANQUEADOR**

Usando blanqueador con hipoclorito de sodio al 8.25%	OR	Usando blanqueador con hipoclorito de sodio al 5 a 6%
30 gotas	OR	40 gotas
2-1/2 mililitros	OR	2-1/2 mililitros
1/3 cucharadita	OR	1/2 cucharadita

**ADVERTENCIA:** No use blanqueador de ropa perfumado, blanqueador en polvo para piscinas o como Blanqueador de Alta Eficacia, Blanqueador Sin Solpaduras, Clorox® Ultimate Care Bleach o Clorox® Bleach Pen Gel). Si la etiqueta no está clara, comuníquese con el fabricante del blanqueador. Estos contienen productos químicos adicionales que son venenosos (esto significa que no use productos

# !MANTÉNGASE PREPARADO! Construya un botiquín de emergencia!



## SU BOTIQUÍN DE EMERGENCIA DE 3 DÍAS

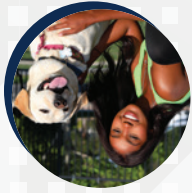
Considere las necesidades únicas de usted y su familia, y agregue otros artículos que pueda necesitar. Mantenga el botiquín de emergencia en casa y considere crear un botiquín portátil para su vehículo y lugar de trabajo. Se puede encontrar más información en [Ready.gov](http://Ready.gov).

**Los desastres naturales o provocados por el hombre pueden ocurrir en cualquier momento.** Para armar su botiquín de 3 días, almacene artículos en bolsas de plástico herméticas y coloque todo su botiquín de suministros para desastres en uno o dos contenedores fáciles de transportar, como contenedores de plástico o una bolsa de lona.

## Qué Debería Ser Incluido en Su Botiquín

- Agua:** 1 galón de agua por persona por día durante al menos 3 días, para beber y saneamiento (**suministro de 2 semanas, si es posible**)
- Alimentos:** suministro de al menos 3 días de alimentos no perecederos (**suministro de 2 semanas, si es posible**)
- Radio** de batería o manivela
- Linterna** y **baterías adicionales**
- Botiquín de primeros auxilios** y libro de primeros auxilios
- Silbato** para pedir ayuda
- Mascarilla** antipolvo para ayudar a filtrar el aire contaminado
- Laminas de plástico** y **cinta adhesiva** para refugiarse en el lugar
- Toallitas húmedas, papel higiénico, bolsas de basura y ataduras de plástico para **higiene personal**
- Llave o alicates** para apagar los servicios públicos
- Abrelatas** manual para comida
- Teléfono celular** con **cargadores** y baterías de respaldo
- Medicamentos** recetados y medicamentos sin receta como analgésicos, medicamentos contra la diarrea, antácidos o laxantes
- Gafas, lentes de contacto** y **solución para lentes de contacto**
- Fórmula infantil**, biberones, pañales, toallitas, crema para pañalitos
- Artículos de aseo personal:** jabón, cepillo de dientes y pasta de dientes.
- Alimentos para mascotas,** medicamentos y agua extra para su mascota
- Dinero en Efectivo** (las pequeñas denominaciones son las mejores)
- Documentos** familiares importantes, como copias de pólizas de seguro, identificación y registros de cuentas bancarias guardados electrónicamente o en un contenedor portátil a prueba de agua
- Bolsa de dormir** o cobija para cada persona
- Cambio completo de **ropa** apropiada para su clima y zapatos resistentes
- Blanqueador** de cloro doméstico y gotero de medicina para desinfectar el agua
- Filtros de café, toallas de papel y tela** limpia para filtrar el agua
- Extintor de incendios**
- Fósforos** en un recipiente a prueba de agua
- Suministros femeninos** y artículos de higiene personal
- Juegos de comer,** vasos de papel, platos, toallas de papel y utensilios de plástico.
- Papel y bolígrafos** (verificar tinta)
- Libros, juegos, rompecabezas** u otras **actividades** para niños
- Almacene** los alimentos en caja en **recipientes de plástico o metal bien cerrados** (rote los alimentos y lleve un registro de las fechas de vencimiento). Reemplace los artículos caducados.
- Conservar** la comida enlatada en un **lugar fresco y seco.**
- Reconsidere** sus necesidades cada año y actualice su botiquín medida que cambian las necesidades de su familia.
- Conservar** la comida enlatada en un **lugar fresco y seco.**
- Reconsidere** sus necesidades cada año y actualice su botiquín medida que cambian las necesidades de su familia.

## Mantenga su botiquín listo para que esté listo cuando lo necesite





# Preparación para Emergencias

Su Guía a



**¡Vamos a Prepararnos Ready Riversides!** Nos gustaría aprovechar esta oportunidad para recordar a todos los residentes y negocios que estén listos y preparados en caso de una emergencia o desastre natural. Al igual que la ciudad de Riverside se prepara frente a emergencias a gran escala, las personas deben prepararse como nosotros. Ready Riverside destaca un enfoque de cuatro pasos para la preparación para emergencias.

## Obtenga un Botiquín



## Haga un Plan



## Esté Informado



## Participe



Al tomar estos sencillos pasos, puede estar listo para cualquier emergencia que pueda afectarle en casa, en la escuela, en el trabajo o mientras viaja. Esta publicación incluye información útil de preparación para emergencias para los residentes de la Ciudad de Riverside que incluye:

- **Fautas de prevención de incendios forestales para su hogar**
- Listas de **suministros** de emergencia de 3 días
- Vinculos para incendios forestales, terremotos y **actualizaciones de cierres** de autopistas
- **Comunicaciones de la Ciudad** durante un evento de emergencia
- Tratamiento de **agua** potencialmente **contaminada**
- **Consejos de salud y seguridad** antes y durante una emergencia

Este boletín de edición especial se produce por la Ciudad of Riverside, para proporcionarle información importante para preparación de emergencias y consejos de seguridad en el caso del evento de una emergencia. **CONSERVE ESTE** con sus suministros de emergencia.



# TABLA DE CONTENIDO

Su Guía a la Reparación para Emergencias.....1

Construyendo un Botiquín de Emergencia.....2

Suministro de Agua de Emergencia.....3

Como puede usted obtener información.....4

Comunicaciones Adicionales de Emergencia.....5

8 Consejos para Proteger Su Hogar.....6

Manténgase Seguro Durante un Terremoto.....7

Consejos de Seguridad de Servicios Públicos .....8  
 6 Consejos de Seguridad que Debe Tener Siempre en Mente

Vea Algo, Diga Algo.....9  
 6 Consejos de Seguridad que Tener Siempre en Mente

Consejos Rápidos de Seguridad Cibernética .....10

Como Detectar Correos Electrónicos Fraudulentos.....11

Como Responder a Tiradores Activos .....12  
 Pare el Sangrado

**Alcalde**  
Rusty Bailey

**Miembros del Consejo Municipal**  
 Distrito 1 Mike Gardner  
 Distrito 2 Andy Melendrez  
 Distrito 3 Mike Soubirous  
 Distrito 4 Chuck Conder  
 Distrito 5 Chris Mac Arthur  
 Distrito 6 Jim Ferry  
 Distrito 7 Steve Adams

**Gerente Municipal**  
Al Zellinka

Ayuntamiento  
 3900 Main St.  
 Riverside, CA 92522  
 Horas del  
 Ayuntamiento:  
 Lunes – Viernes  
 8 a.m. – 5 p.m.



# READY RIVERSIDE

## MANTÉN GASE LISTO. PERMANEZCA LISTO.



READYRIVERSIDE.ORG