

BELKIN®

ROUTER WIFI

SURF N150

Manual del usuario

F9K1001 8820nt00773

ESPAÑOL

ÍNDICE DE MATERIAS

Introducción 1

Contenido de la caja	1
Instalación inicial	1
Herramientas y configuración avanzadas	6
Belkin Router Manager	7
Instalación manual desde el navegador	8
Añadir ordenadores a la red	9

Información básica sobre el router 11

Panel frontal	11
Panel posterior	12

Datos técnicos 13

Características técnicas	13
Requisitos del sistema	14

USO DEL ROUTER 15

Activar las actualizaciones automáticas del router de Belkin	15
Actualizar el router desde la bandeja del sistema (Windows) o en la barra de menús (Mac)	17
Actualizar el router desde la interfaz web	18
Reiniciar el router	22
Restablecer los valores de fábrica el router	22
Restablecer los valores de fábrica el router desde la interfaz web	23

Resolución de problemas, servicio técnico y garantía 26

Resolución de problemas	26
Garantía del producto de 2 años de Belkin International, Inc.	34

Información legal 37

Declaración de la FCC	37
Declaración de cumplimiento con las directivas comunitarias	38

INTRODUCCIÓN

Contenido de la caja

Router WiFi Surf N150

Cable Ethernet (conectado al router)

Fuente de alimentación (conectada al router)

Tarjeta de información de red (adherida al router)

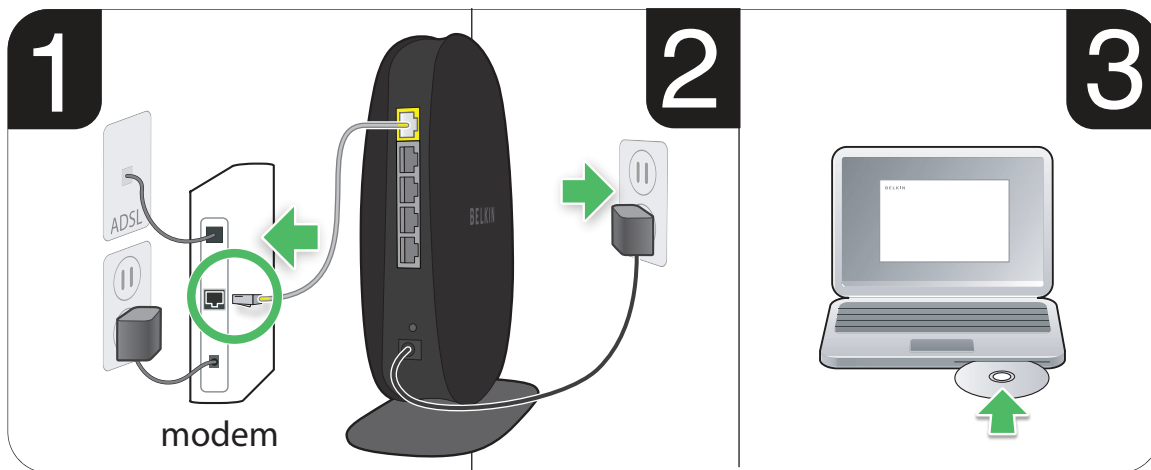
CD de instalación y manual de usuario de Belkin

Instalación inicial

Colocación del router

Para obtener los mejores resultados, situar el router en una zona abierta, alejado de grandes objetos metálicos y de imanes, como por ejemplo los que están presentes en los altavoces. Si el router se eleva respecto al suelo se puede mejorar la intensidad de la señal inalámbrica.

Instalación

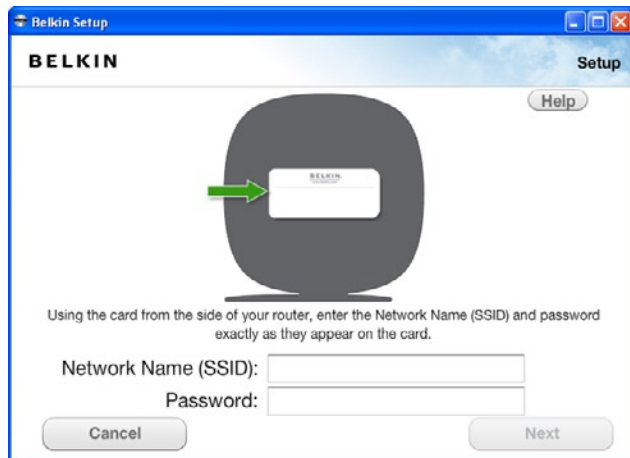


INTRODUCCIÓN

1. Conectar el cable Ethernet del router al puerto ethernet del módem (en la parte posterior del módem). Puede que este puerto esté identificado de otra forma en el módem. Si es la primera vez que se conecta un Router a la red local, es posible que el módem esté conectado a un ordenador directamente desde este puerto por medio de un cable Ethernet. Se puede desconectar el ordenador para conectar el módem directamente al router.
2. Enchufar la fuente de alimentación a una toma eléctrica.
3. Introducir el CD en el ordenador. Si el CD no arranca automática, se puede abrir haciendo doble clic en el icono del CD de instalación de Belkin dentro de la unidad de CD.



4. Hacer clic en el icono de instalación del menú del CD.



5. Tras una breve instalación, el software de instalación solicitará el nombre y la contraseña de la red que figuran en la tarjeta de información de red que hay adherida al router. Se recomienda guardar la tarjeta debajo de la base del router para poder consultarla más adelante.



6. Aparecerá una pantalla de progreso mientras se instala software adicional. Esta operación puede llevar varios minutos. Una vez finalizada, aparecerá un mensaje de confirmación para indicar que se ha establecido una conexión a Internet mediante el nuevo router de Belkin.

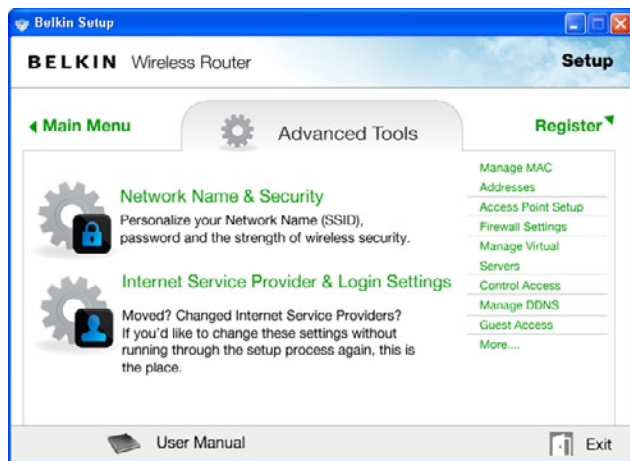
Puede que durante la instalación se solicite información adicional.

Es posible que haya que introducir un nombre de usuario y una contraseña suministrados por el proveedor de internet. Normalmente se puede encontrar este nombre de usuario y contraseña en los materiales que envía el proveedor al contratar el servicio. Si fuera necesario, el servicio de atención al cliente del proveedor de internet puede proporcionar estos datos.

Si se dispone de una dirección IP estática, es posible que haya que introducir información adicional que también habrá proporcionado el proveedor.

Si el ordenador no cuenta con un adaptador inalámbrico, o bien si el software de instalación no puede controlarlo, es posible que haya que conectar el ordenador al router con un cable de red, según indique el software de instalación.

Herramientas y configuración avanzadas

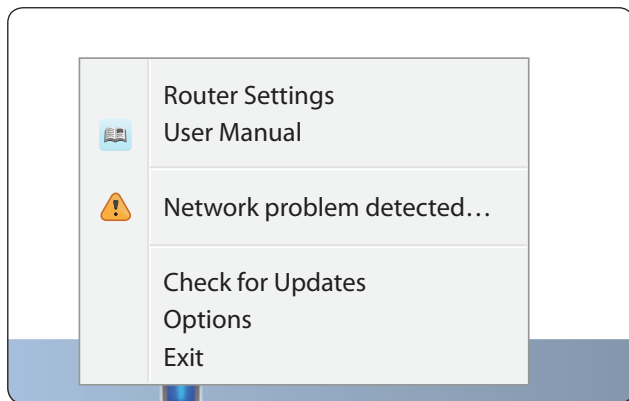


Una vez finalizada la instalación inicial, se pueden cambiar diferentes ajustes, como el nombre de la red, el tipo de seguridad y la contraseña. Para realizar estos y otros cambios, hay que hacer clic en el icono de herramientas avanzadas del menú de instalación del CD y seleccionar uno de los ajustes siguientes que desee cambiar:

Nombre y seguridad de la red: Para personalizar el nombre de la red (SSID), la contraseña y el nivel de seguridad inalámbrica.

Ajustes del proveedor de servicios de Internet y de inicio de sesión: Para ajustar la configuración cuando se cambie de proveedor o de domicilio. Esta opción permite modificar estos ajustes sin tener que volver a ejecutar el proceso de instalación.

Belkin Router Manager



Belkin Router Manager aparece en la bandeja del sistema (Windows) o en la barra de menús (Mac). El icono indica el estado actual del router y también permite acceder a la configuración del router para modificarlos. También permite acceder rápidamente al software incluido con el router.

Para acceder a los ajustes del router, hay que hacer clic en el icono y seleccionar el ajuste deseado en el menú que aparecerá.

El icono de Belkin Router Manager se comporta igual que la luz de la parte delantera del router y muestra el estado del mismo.

Azul El ordenador está conectado al router de Belkin y éste está conectado a Internet.

Ámbar: El ordenador está conectado al router de Belkin, pero éste no está conectado a Internet.

Instalación manual desde el navegador



En el navegador, escribir "http://router" (no hace falta introducir ningún otro elemento como "www"). A continuación, pulsar la tecla "Intro". Si aún así no se puede acceder a la configuración manual, escribir "192.168.2.1" en el navegador (no hace falta introducir ningún otro elemento como "http://" o "www"). A continuación, pulsar la tecla "Intro".

Añadir ordenadores a la red

Para conectar dispositivos inalámbricos como ordenadores, impresoras de red y consolas de juegos al router, basta con seguir unos sencillos pasos.

Con el CD

1. Introducir el CD de instalación en el ordenador. Si el CD no se abre de forma automática, se puede abrir haciendo doble clic en el icono del CD de instalación de Belkin dentro de la unidad de CD.
2. Hacer clic en el icono de instalación del menú del CD.
3. Tras una breve instalación, el software de instalación solicitará el nombre y la contraseña de la red que figuran en la tarjeta de información de red incluida en el router. Esta tarjeta seguramente está debajo, en la base del router.
4. Aparecerá una pantalla de progreso mientras se instala software adicional. Esta operación puede llevar varios minutos. Una vez finalizada, aparecerá un mensaje de confirmación para indicar que se ha establecido una conexión a Internet mediante el nuevo router de Belkin.

Nota: El software de instalación sólo puede ejecutarse en sistemas Windows y Mac OS X.

Manualmente

Si no se desea utilizar el CD de instalación incluido para añadir otros ordenadores o dispositivos inalámbricos, se pueden añadir manualmente.

1. Localizar la opción de conexiones de red inalámbrica del ordenador o del dispositivo inalámbrico.
2. Seleccionar el router de Belkin en la lista de redes disponibles. El router se identifica con el nombre de la red (SSID), que aparece en la tarjeta que se encuentra en la base del router.
3. Introducir la contraseña de la red (figura en la tarjeta de información de red).

El dispositivo inalámbrico tardará unos momentos en conectarse a la red. Si no se logra establecer la conexión la primera vez, repetir este proceso. Si no se logra establecer una conexión a la red tras varios intentos, consultar la sección "Resolución de problemas" de este manual para obtener ayuda acerca de cómo conectarse a la red.

Nota: En algunos casos habrá que seleccionar el tipo de seguridad. Esta información está incluida en la tarjeta.

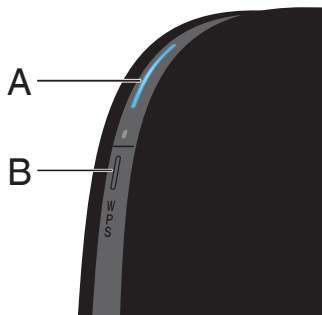
Uso del botón WPS

1. Iniciar la conexión pulsando el botón WPS (WPS PBC) en el ordenador u otro dispositivo Wi-Fi que se desee conectar al router de forma inalámbrica. En la mayoría de casos hay un botón con esta función en el software que se suministró con el dispositivo, o bien un botón físico etiquetado como "WPS," "PBC," o "Security" en el propio dispositivo.
2. Antes de que pasen dos minutos, pulsar el botón WPS del router.

La luz WPS (la pequeña luz situada encima del botón WPS) parpadeará en verde mientras se detecta el dispositivo Wi-Fi. Una vez que se haya establecido una conexión, la luz se lucirá verde y luego se apagará. Si no se establece una conexión, la luz parpadeará en ámbar. En este caso se puede repetir el proceso para intentar establecer la conexión.

Este proceso se puede repetir con cada dispositivo compatible con WPS que se quiera añadir a la red.

Panel frontal



A) Luz de estado del router

La luz situada en la parte frontal del router indica su estado.

Apagado: El router no está conectado a una fuente de alimentación.

Azul intermitente: El router está arrancando.

Azul fijo: El router está conectado a Internet.

Ámbar Fijo: Se ha detectado el módem, pero el router no está conectado a internet.

Ámbar intermitente: El router no puede detectar el módem. El módem está apagado, no está conectado al router o bien no responde.

B) Luz y botón Wi-Fi Protected Setup (WPS, instalación protegida Wi-Fi)

El botón WPS de la parte frontal del router se puede utilizar para facilitar el establecimiento de una conexión segura entre el router y otros dispositivos Wi-Fi compatibles con WPS, como por ejemplo ordenadores. Para utilizar la función WPS del router, consultar "Para empezar > Agregar ordenadores a la red > Uso del botón WPS".

La pequeña luz situada cerca del botón WPS indica el estado del router cuando se utiliza la función WPS para establecer una conexión.

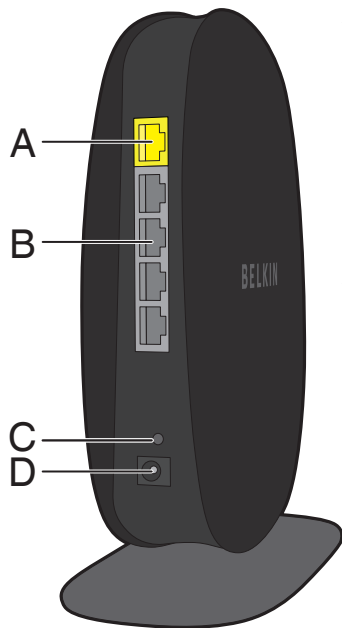
Apagado: En reposo

Azul intermitente: El router está buscando un ordenador u otro dispositivo compatible con WPS.

Azul fijo: El router ha establecido una conexión segura con el ordenador u otro dispositivo.

Ámbar: No se ha establecido ninguna conexión.

Panel posterior



A) Puerto para el módem (WAN)

Se puede conectar el módem a este puerto con un cable Ethernet.

B) Puertos LAN

Para conectar ordenadores y otros dispositivos de red mediante cables Ethernet.

C) Botón de reinicio

Este botón se utiliza para reiniciar el router en los casos excepcionales en los que no funcione correctamente. Cuando se reinicie el router, se conservarán sus ajustes. Este botón también se puede utilizar para restablecer los ajustes predeterminados de fábrica. Consultar la sección de resolución de problemas para obtener más información.

D) Conector de alimentación

Para conectar el adaptador de alimentación incluido.

Características técnicas

Punto de acceso inalámbrico 802.11n integrado

La tecnología N150 mejora las funciones inalámbricas del router, y permite transferir datos a velocidades de hasta 150Mbps.

Uso compartido de dirección IP con NAT

Para no tener que asignar una dirección IP a cada uno de los ordenadores de un hogar, el router de Belkin utiliza tecnología de traducción de direcciones de red (NAT), que permite compartir una sola dirección IP en toda la red.

Firewall SPI

El router está equipado con un firewall que protegerá la red contra un amplio abanico de ataques y virus habituales.

Compatibilidad con Plug-and-Play universal (UPnP)

La función UPnP (Plug-and-Play universal) del router ofrece un funcionamiento perfecto de la mensajería de voz y vídeo, juegos y otras aplicaciones compatibles con UPnP.

Interfaz de usuario avanzada a través de Internet

Se puede modificar con facilidad los ajustes avanzados del router desde un navegador web. Estos cambios pueden realizar desde cualquier ordenador de la red.

Belkin Router Monitor

La aplicación Belkin Router Monitor permite supervisar el estado del router y modificar los ajustes de la red.

Conmutador de 4 puertos 10/100 integrado

El router cuenta con un conmutador de red de 4 puertos integrado para compartir impresoras, archivos, fotografías digitales, archivos MP3 y mucho más con los ordenadores conectados con un cable Ethernet al router.

Requisitos del sistema

Router

Conexión a internet de banda ancha, con un módem DSL o de cable, con conexión de red RJ45 (Ethernet)

Al menos un ordenador con un adaptador de interfaz de red instalado

Protocolo de red TCP/IP instalado en todos los ordenadores

Cable de red Ethernet RJ45

Navegador de Internet

Software de instalación

Un ordenador con Windows® XP SP3 o superior, Windows Vista®, o Windows 7; o Mac OS® X v10.5 o v10.6.

Como mínimo un procesador de 1 GHz y 512MB de RAM

600MB de espacio libre en el disco duro para la instalación

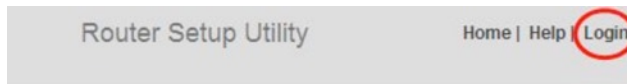
Activar las actualizaciones automáticas del router de Belkin

Este Router puede buscar automáticamente nuevas versiones del firmware e informar cuando está disponible una nueva versión. Una vez encontrada una actualización se puede escoger entre descargarla o ignorarla. Esta opción está desactivada por defecto. Para activarla, hacer clic en "Activar" y en "Aplicar cambios".

Nota: Se recomienda usar un ordenador que esté conectado físicamente al router.

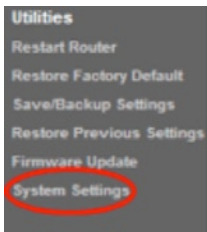
Configuración:

1. Abrir el navegador del ordenador.
2. Escribir en la barra del navegador: "http://192.168.2.1".



Status

3. Hacer clic en "Acceder" en la parte superior derecha de la página. El router no tiene una contraseña preconfigurada, por lo que sólo hay que hacer clic en "Enviar"



Auto Update Firmware Enabling:

ADVANCED FEATURE! Allows you to automatically check the availability of firmware updates for your router. [More Info](#)

- Auto Update Firmware Enable / Enable Disable
Disable >

4. Hacer clic en "Ajustes del sistema" en la columna de la izquierda, en la sección "Utilidades".

5. En la parte inferior de la pantalla se puede encontrar "Activar la actualización automática del firmware"
6. Para activar hacer clic en el botón de la radio y después en "Aplicar cambios", en la parte inferior de la pantalla.

Actualizar el router desde la bandeja del sistema (Windows) o en la barra de menús (Mac)

Una vez completada la instalación, hay que actualizar el software del Router. La actualización se puede iniciar fácilmente en la bandeja del sistema o en la barra de menús del ordenador.

Configuración:

1. Hacer clic en el icono verde de Belkin Router Manager (clic derecho en Windows) en la bandeja del sistema (Windows) o en la barra de menús (Mac).
2. En el menú hacer clic en "Buscar actualizaciones" o "en Actualización disponible".
3. Aparecerá la ventana del Belkin Updater.
4. Haga clic en el icono de "Instalar la actualización".

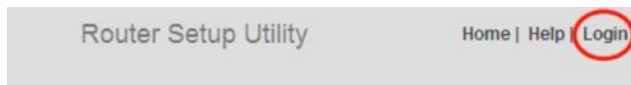
Actualizar el router desde la interfaz web

Para actualizar el firmware del router, hay seguir los siguientes pasos en la interfaz web. Puesto que la interfaz es parte del router, no es necesario una conexión a internet.

Configuración:

1. Descargar el firmware del sitio web de Belkin. (Se puede encontrar escribiendo el número de artículo en el campo de búsqueda que hay en la esquina superior derecha y buscando "Firmware" en el título.)
2. Guardar el archivo en el ordenador, en algún sitio accesible como el escritorio.
3. Conectar el ordenador a uno de los puertos LAN del router.



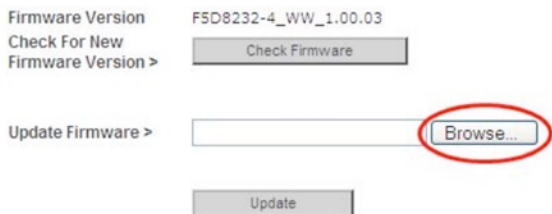


Status

4. Abrir el navegador del ordenador.
5. Escribir en la barra del navegador: "http://192.168.2.1" y hacer clic en "Intro".
6. Hacer clic en "Acceder" en la parte superior derecha de la página. El router no tiene una contraseña preconfigurada, por lo que sólo hay que hacer clic en "Enviar"

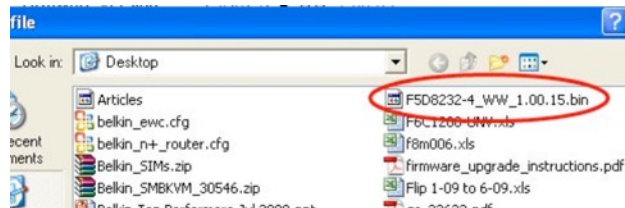


7. Hacer clic en "Actualizar el firmware", en la parte inferior izquierda del menú.



8. Hacer clic en "Examinar" en zona central de la pantalla para buscar el archivo descargado.

Nota: La versión del firmware que se muestra en la siguiente imagen es sólo un ejemplo. El nombre del archivo cambiará en función de la versión y del modelo del router.



9. Seleccionar el archivo del firmware haciendo clic izquierdo sobre el mismo y a continuación haciendo clic en "Abrir", en la esquina inferior derecha de la ventana. A continuación se volverá a la interfaz del router.

Firmware Version F5D8232-4_WW_1.00.03
Check For New Firmware Version >

Update Firmware >

10. Hacer clic en "Actualizar".

11. Aparecerá la siguiente pregunta: "¿Está seguro de que desea continuar con la actualización?" Hacer clic en "Aceptar".
12. Una segunda notificación informará de que el router no responderá durante la actualización y de que no se debe desenchufar de la red eléctrica. Hace clic en "Aceptar" de nuevo.

Enhorabuena. Se ha actualizado el firmware correctamente.

Reiniciar el router

Botón de reinicio: rojo

El botón "Reset" de reinicio se emplea en casos excepcionales cuando el router funciona mal. Al reiniciar el router se restablecerá el funcionamiento normal del mismo manteniendo los ajustes programados. También puede restablecer los ajustes de fábrica utilizando el botón de reinicio. La función de restablecimiento se usa cuando se ha olvidado la contraseña personal.

Reiniciar el router

Pulsar y soltar el botón de Reinicio. Las luces del router parpadearán momentáneamente. La luz de "router" comenzará a parpadear. El router se ha reiniciado por completo cuando la luz de "Router" luce fija de nuevo.

Restablecer los valores de fábrica el router

Pulsar y mantener pulsado el botón de Reinicio durante al menos cinco segundos y soltarlo después. Las luces del router parpadearán momentáneamente. La luz de "router" comenzará a parpadear. El router ha recuperado la configuración de fábrica cuando la luz de "Router" luce fija de nuevo.

Status

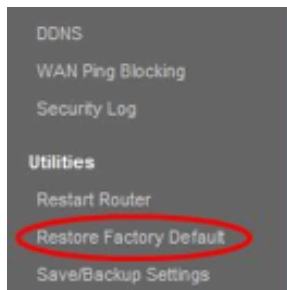
Restablecer los valores de fábrica el router desde la interfaz web

Síntomas

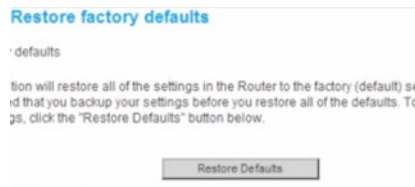
Es posible que sea necesario restablecer los valores de fábrica el router desde la interfaz web. Por ejemplo, si el Router no funciona como es debido, o si se quieren borrar los cambios introducidos en la configuración del mismo.

Pasos a seguir:

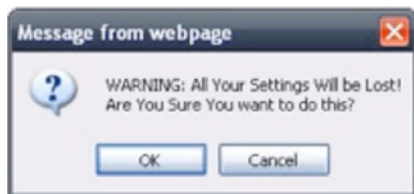
1. Abrir el navegador del ordenador.
2. Escribir en la barra del navegador: "http://192.168.2.1".
3. Hacer clic en "Acceder" en la parte superior derecha de la página. El router no tiene una contraseña preconfigurada, por lo que sólo hay que hacer clic en "Enviar"



4. Hacer clic en "Restablecer la configuración de fábrica" en la columna de la izquierda, en la sección "Utilidades".



5. Hacer clic en el botón " Restablecer la configuración de fábrica"



6. Aparecerá un aviso: "Atención: ¡Se perderán todos sus ajustes! ¿Está seguro de que desea continuar?" Haga clic en "OK" (Aceptar).

7. El Router comenzará a restaurar los valores de fábrica. Cuando haya terminado, se reiniciará.

Nota: Este proceso puede durar varios minutos.

Cuando haya terminado, el router tendrá de nuevo la configuración de fábrica.

Resolución de problemas

El CD del asistente no arranca automáticamente.

Si al introducir el CD-ROM, el asistente de configuración Belkin Setup no arranca, es posible que el ordenador no esté configurado para abrirlo automáticamente.

Si en 15 segundos no aparece Belkin Setup, explorar la unidad de CD-ROM y hacer doble clic en el icono de "Belkin Setup". También se puede ir a la dirección <http://router/> y proceder con la configuración manual. Consultar el apartado "Configuración manual desde un navegador".

Belkin Setup no encuentra el Router.

Si el asistente de configuración no puede detectar el router durante el proceso de instalación, repasar los siguientes puntos:

1. Comprobar que el hardware de conexión inalámbrica del ordenador está encendido.
2. Probar a conectar el ordenador a un puerto de red del router con un cable Ethernet.
3. Comprobar que el router está encendido.. La luz del panel frontal debería estar encendida.
4. Desconectar la fuente de alimentación del router, esperar 10 segundos y conectarla de nuevo.
5. Es posible que haya un firewall que restringe las conexiones del ordenador. Se puede desactivar este software temporalmente durante la instalación.

Si Belkin Setup sigue sin detectar el router, se puede instalar manualmente. Para más información, consultar el apartado "Configuración manual de los ajustes de red".

El asistente de configuración no puede conectar el router a Internet.

Si Belkin Setup no puede conectar el router a Internet, repasar los siguientes puntos:

1. Seguir los consejos de resolución de problemas de Belkin Setup
2. Si el proveedor de internet requiere un nombre de usuario y contraseña, comprobar que se han introducido correctamente. Algunos nombres de usuario requieren que el dominio del ISP aparezca al final del nombre. Ejemplo: "minombre@proveedor.com". Es posible que sea necesario añadir "@proveedor.com" al nombre de usuario.
3. Si aún no hay conexión a internet, consultar el apartado "Configuración manual de los ajustes de red" de este manual, y seguir los pasos indicados.

Belkin Setup ha completado la instalación, pero no se puede acceder a Internet. La luz del panel frontal parpadea en color ámbar.

1. Comprobar que el router está conectado al módem con un cable Ethernet por medio del puerto WAN.
2. Desconectar el módem de la fuente de alimentación y comprobar que está apagado. Volver a enchufar el módem.
3. Desconectar la fuente de alimentación de router, esperar 10 segundos, y volver a conectarla. Al encenderse, el router tratará de restablecer la comunicación con el módem

Belkin Setup ha completado la instalación, pero no se puede acceder a Internet. La luz del panel frontal luce fija en color ámbar.

1. Seguir los consejos de resolución de problemas de Belkin Setup
2. Si el proveedor de internet requiere un nombre de usuario y contraseña, comprobar que se han introducido correctamente. Algunos nombres de usuario requieren que el dominio del ISP aparezca al final del nombre. Ejemplo: "minombre@proveedor.com". Es posible que sea necesario añadir "@proveedor.com" al nombre de usuario.
3. Si se tiene una conexión con dirección IP estática, el proveedor debe especificar la dirección IP, la máscara de subred y la dirección de la pasarela. Volver a ejecutar Belkin Setup e introducir esta información cuando se mencione una conexión estática.
4. Es posible que haya que configurar el router de acuerdo a las especificaciones del proveedor. Para más información acerca de los distintos proveedores o ISP, visitar: <http://web.belkin.com/support> y escribir "ISP".
5. Si aún no hay conexión a internet, consultar el apartado "Configuración manual de los ajustes de red" de este manual, y seguir los pasos indicados.

No se puede acceder a internet con la conexión inalámbrica

Si la luz frontal del router luce azul fija, quiere decir que está conectado a Internet. Puede que el ordenador no esté conectado a la red inalámbrica del router. Consultar el capítulo "Agregar ordenadores a la red" del presente manual.

Si el ordenador funciona con Windows XP SP2, no será posible configurar el router por vía inalámbrica. Es necesario usar Windows XP SP3 o configurar el router conectándolo por medio de un cable al ordenador.

El ordenador no consigue conectarse a la red inalámbrica y el nombre de la red no aparece en la lista de redes disponibles.

1. Comprobar que la luz frontal del router luce azul fija.
2. No siempre es posible establecer la conexión si se está demasiado lejos del router. Probar desde más cerca.
3. Desde un ordenador que esté conectado al router por medio de un cable, visitar <http://router/> y comprobar que "Emitir SSID" está activado Consultar la página de configuración de "Canal y SSID".

El rendimiento de la red inalámbrica es irregular, la señal es débil o hay problemas para mantener la conexión VPN.

La tecnología inalámbrica está basada en la radioemisión, lo que significa que la conectividad y el rendimiento entre dispositivos descenderán a medida que aumente la distancia entre los mismos. Hay otros factores que pueden debilitar la señal (el metal es ejemplo más claro), normalmente obstáculos como paredes y aparatos metálicos. Hay que tener en cuenta, además, que la velocidad de conexión puede verse mermada cuanto más se lejos se esté del router.

Con el fin de determinar si los problemas de conexión inalámbrica están relacionados con el alcance, recomendamos probar la conexión situando el ordenador a no más de 3 metros del router.

Cambio del canal inalámbrico: según las interferencias y el tráfico inalámbrico del área, cambiar el canal inalámbrico de la red puede mejorar el rendimiento y la fiabilidad. En el capítulo "Cambiar el canal inalámbrico" se pueden encontrar las instrucciones sobre cómo elegir otros canales.

Limitación de la velocidad de transmisión inalámbrica:

limitar la velocidad de transmisión inalámbrica puede ayudar a mejorar la estabilidad de la conexión y el alcance inalámbrico. La mayoría de las tarjetas inalámbricas permite limitar la velocidad de transmisión. Se puede modificar esta configuración en el panel de control de Windows, en la ventana "Conexiones de red", haciendo doble clic sobre la conexión de la tarjeta inalámbrica. En el cuadro de propiedades, seleccionar el botón "Configurar" en la pestaña "General", y luego elegir la pestaña "Avanzadas" y seleccionar la velocidad.

Por lo general, las tarjetas de cliente inalámbrico se configuran de forma automática para ajustar la velocidad de transmisión inalámbrica, pero esto puede causar interrupciones periódicas en la conexión si la señal inalámbrica es demasiado débil. Como regla general, las velocidades de transmisión más lentas son más estables. Se recomienda probar diferentes velocidades de conexión hasta encontrar la más adecuada. Hay que tener en cuenta que todas las velocidades de transmisión disponibles suelen ser aceptables para navegar por Internet. Para obtener más información, consultar el manual del usuario de la tarjeta inalámbrica.

Tras instalar este nuevo Router, algunos de los clientes de la red (ordenadores, videoconsolas, etc.) no pueden conectarse.

El nuevo router viene preconfigurado con un nombre de red y una contraseña, que se pueden encontrar impresos en una tarjeta adjunta. Todos los clientes deben usar este nombre de red y contraseña para conectarse inalámbricamente al router. Hay que buscar el menú de configuración de cada cliente, seleccionar el nombre de red que muestra la tarjeta impresa en la lista de redes disponibles, e introducir la contraseña para poder conectarse a la red.

¿Es compatible el router con la seguridad WPA (Wireless Protected Access , Acceso inalámbrico protegido)?

Por defecto, el router tiene la seguridad WPA/WPA2 activada. Es posible que Windows XP y el hardware de red más antiguo necesiten actualizaciones de software para funcionar con WPA/WPA2.

Hay problemas para configurar la seguridad WPA en el router.

1. Acceder al router en <http://router/>, desde un navegador web. Hacer clic en el botón de acceso en la parte superior derecha de la pantalla. Introducir la contraseña. Si aún no se ha definido una contraseña, dejar en blanco el campo de la contraseña y hacer clic en "Enviar".
2. Hacer clic en "Inalámbrico" en el menú de la izquierda A continuación hacer clic en "Seguridad", justo debajo.
3. Seleccionar la opción "WPA/WPA2".
4. Escribir una contraseña. La contraseña debe tener entre 8 y 63 caracteres, incluyendo espacios y puntuación, o ser una clave hexadecimal de 64 bits (una combinación de números y letras de la A a la F y del 0 al 9).

5. Hacer clic en "Aplicar cambios" para finalizar. Ahora, la conexión inalámbrica estará cifrada. Todos los ordenadores que usen la red inalámbrica tendrán que usar la nueva contraseña.

Nota: Si se modifica la configuración del router desde un ordenador que esté conectado inalámbricamente, hay que volver a conectarlo con el router cuando cambie la configuración de seguridad.

Nota: Es posible que el hardware más antiguo sólo sea compatible con el cifrado WEP. Si hay problemas para conectar los ordenadores antiguos a la red, probar con la seguridad WEP de 128 o de 64 bits, o buscar actualizaciones de software.

Hay problemas para configurar el cifrado WEP en mi router.

1. Acceder al router. Ir a <http://router/> desde un navegador web. Hacer clic en el botón de acceso en la parte superior derecha de la pantalla. Introducir la contraseña. Si aún no se ha definido una contraseña, dejar en blanco el campo de la contraseña y hacer clic en "Enviar".
2. Hacer clic en "Inalámbrico" en el menú de la izquierda A continuación hacer clic en "Seguridad", justo debajo.
3. Seleccionar la opción "WEP 128 bits".
4. Se puede introducir una clave WEP manualmente, o crear una a partir de una frase de paso. Escribir una frase en el campo "Frase de paso" y hacer clic en el botón "Generar". Una clave WEP se compone de 26 dígitos hexadecimales (0-9, A-F.. Por ejemplo, C3 03 0F AF 4B B2 C3 D4 4B C3 D4 EE 74 es una clave WEP de 128 bits válida.

5. Hacer clic en "Aplicar cambios" para finalizar. Ahora, la conexión inalámbrica estará cifrada. Todos los ordenadores que usen la red inalámbrica tendrán que usar la nueva contraseña.

Nota: Si se modifica la configuración del router desde un ordenador que esté conectado inalámbricamente, hay que volver a conectarlo con el router cuando cambie la configuración de seguridad.

Nota: Es posible que el hardware más antiguo sólo sea compatible con el cifrado WEP de 64 bits. Si hay problemas para conectar los ordenadores antiguos a la red, probar con la seguridad WEP de 64 bits.

RESOLUCIÓN DE PROBLEMAS, SERVICIO TÉCNICO Y GARANTÍA.

Servicio técnico

EE.UU.

<http://www.belkin.com/support>

Reino Unido

<http://www.belkin.com/uk/support>

Australia

<http://www.belkin.com/au/support>

Nueva Zelanda

<http://www.belkin.com/au/support>

Singapur

1800 622 1130

Europa

<http://www.belkin.com/uk/support>

Se puede encontrar más información sobre el servicio de asistencia técnica de Belkin nuestra web www.belkin.com.

En la siguiente lista se puede encontrar el número de teléfono necesario para ponerse en contacto con el servicio técnico*.

*Coste de la llamada no incluido.

PAÍS	NÚMERO	DIRECCIÓN DE INTERNET
AUSTRIA	0820 200766	www.belkin.com/de/networking/
BÉLGICA	07 07 00 073	www.belkin.com/nl/networking/ www.belkin.com/fr/networking/
REPÚBLICA CHECA	239 000 406	www.belkin.com/uk/networking/
DINAMARCA	701 22 403	www.belkin.com/uk/networking/
FINLANDIA	0972519123	www.belkin.com/uk/networking/
FRANCIA	08 - 25 54 00 26	www.belkin.com/fr/networking/
ALEMANIA	0180 - 500 57 09	www.belkin.com/de/networking/
GRECIA	00800 - 44 14 23 90	www.belkin.com/uk/networking/
HUNGRÍA	06 - 17 77 49 06	www.belkin.com/uk/networking/
ISLANDIA	800 8534	www.belkin.com/uk/networking/
IRLANDA	0818 55 50 06	www.belkin.com/uk/networking/
ITALIA	02 - 69 43 02 51	www.belkin.com/it/networking/
LUXEMBURGO	34 20 80 85 60	www.belkin.com/uk/networking/
PAÍSES BAJOS	0900 - 040 07 90	0,10 € por minuto www.belkin.com/nl/networking/
NORUEGA	81 50 0287	www.belkin.com/uk/networking/
POLONIA	00800 - 441 17 37	www.belkin.com/uk/networking/
PORTUGAL	707 200 676	www.belkin.com/uk/networking/
RUSIA	495 580 9541	www.belkin.com/networking/
ESLOVAQUIA	08000 04614	www.belkin.com/networking/
ESLOVENIA	0800 80510	www.belkin.com/networking/
SUDÁFRICA	0800 - 99 15 21	www.belkin.com/uk/networking/
ESPAÑA	902 - 02 43 66	www.belkin.com/es/networking/
SUECIA	07 - 71 40 04 53	www.belkin.com/uk/networking/
SUIZA	08 - 48 00 02 19	www.belkin.com/de/networking/ www.belkin.com/fr/networking/
REINO UNIDO	0845 - 607 77 87	www.belkin.com/uk/networking/
OTROS PAÍSES	+44 - 1933 35 20 00	

Garantía del producto de 2 años de Belkin International, Inc.

La cobertura de la presente garantía.

Belkin International, Inc. ("Belkin") garantiza al comprador original que este producto Belkin no tendrá defectos de diseño, montaje, materiales o mano de obra.

Cuál es el período de cobertura.

Belkin garantiza el producto Belkin durante dos años.

Resolución de incidencias

Garantía del producto.

Belkin reparará o sustituirá, según decida, cualquier producto defectuoso sin ningún tipo de cargo (excepto los gastos de envío del producto). Belkin se reserva el derecho de suspender la producción de cualquiera de sus productos sin notificación previa y no se hará cargo de reparar o reemplazar tales productos. En caso de que Belkin fuera incapaz de reparar o reemplazar el producto (por ejemplo, porque su producción hubiera cesado), Belkin ofrecerá un reembolso y un cupón de compra para adquirir otro producto en Belkin.com con un crédito que será igual al del recibo de compra original descontando la cantidad que corresponda según su uso.

¿Qué excluye la presente garantía?

Todas las garantías mencionadas anteriormente resultarán nulas y sin valor alguno si el producto Belkin no se proporciona a Belkin para su inspección bajo requerimiento de Belkin con cargo al comprador únicamente o si Belkin determina que el producto Belkin se ha instalado de un modo inadecuado, alterado de algún modo o manipulado. La garantía del producto de Belkin no lo protege de los desastres naturales tales como inundaciones, terremotos, rayos, vandalismo, robos, mal uso, erosión, agotamiento, desuso o daño a causa de interrupciones en la alimentación (p. ej. apagones) modificación o alteración no autorizadas de programas o sistemas.

Cómo acceder a nuestros servicios.

Para obtener asistencia sobre algún producto de Belkin, debe seguir los siguientes pasos:

1. Póngase en contacto con el servicio de atención al cliente de Belkin (consulte la página 33 para más información), en un plazo de 15 días desde el momento de la incidencia. Tenga preparada la siguiente información:
 - a. El número de artículo del producto Belkin.
 - b. El lugar de compra del producto.
 - c. Cuándo compró el producto.
 - d. Copia de la factura original.
2. El servicio de atención al cliente de Belkin le informará sobre cómo enviar la factura y el producto Belkin y sobre cómo proceder con su reclamación.

Belkin se reserva el derecho de revisar el producto Belkin dañado. Todos los gastos de envío del producto Belkin a Belkin para su inspección correrán a cargo del comprador exclusivamente. Si Belkin determina, según su propio criterio, que resulta poco práctico el envío de los equipos averiados a Belkin, Belkin podrá designar, según su propio criterio, una empresa de reparación de equipos para que inspeccione y estime el coste de la reparación de dichos equipos. Los gastos, si existen, de envío del equipo a dicha empresa de reparaciones, y de su valoración, correrán exclusivamente a cargo del comprador. El equipo dañado deberá permanecer disponible para su inspección hasta que haya finalizado la reclamación. Si se solucionan las reclamaciones por negociación, Belkin se reserva el derecho a subrogar la garantía por cualquier póliza de seguros del comprador.

Relación de la garantía con la legislación estatal.

ESTA GARANTÍA CONTIENE LA GARANTÍA EXCLUSIVA DE BELKIN. NO EXISTEN OTRAS GARANTÍAS EXPLÍCITAS O IMPLÍCITAS, EXCEPTO LAS ESTABLECIDAS POR LEY, INCLUYENDO LA GARANTÍA IMPLÍCITA O LAS CONDICIONES DE CALIDAD, APTITUD PARA LA VENTA O PARA CUALQUIER PROPÓSITO EN CONCRETO Y, TALES GARANTÍAS IMPLÍCITAS, SI ES QUE EXISTE ALGUNA, ESTÁN LIMITADAS A LA DURACIÓN DE ESTA GARANTÍA.

Ciertas jurisdicciones no permiten la limitación de duración de las garantías implícitas, por lo que puede que las anteriores limitaciones no le afecten.

EN NINGÚN CASO BELKIN SERÁ RESPONSABLE DE LOS DAÑOS IMPREVISTOS, ESPECIALES, DIRECTOS, INDIRECTOS, CONSECUENTES O MÚLTIPLES, INCLUYENDO ENTRE OTROS LA PÉRDIDA DE NEGOCIO O BENEFICIOS QUE PUEDA SURGIR DE LA VENTA O EL EMPLEO DE CUALQUIER PRODUCTO BELKIN, INCLUSO SI BELKIN HA SIDO INFORMADA DE LA POSIBILIDAD DE DICHOS DAÑOS.

Esta garantía le proporciona derechos legales específicos y usted puede beneficiarse asimismo de otros derechos que pueden variar entre las distintas jurisdicciones. Ciertas jurisdicciones no permiten la exclusión o limitación de daños fortuitos, consiguientes o de otro tipo, por lo que tal vez las limitaciones mencionadas no le afecten.

Declaración de la FCC

DECLARACIÓN DE CONFORMIDAD CON LAS NORMATIVAS DE LA FCC SOBRE COMPATIBILIDAD ELECTROMAGNÉTICA

Belkin Internation, Inc., con sede en 12045 East Waterfront Drive, Playa Vista, CA 90094 (EEUU), declara bajo su sola responsabilidad que el dispositivo **F9K1001 v1**, al que hace referencia la presente declaración, cumple con la sección 15 de las normativas de la FCC. Su utilización está sujeta a las dos siguientes condiciones: (1) este dispositivo no debe provocar interferencias nocivas y (2) este dispositivo debe aceptar cualquier interferencia recibida, incluidas las interferencias que puedan provocar un funcionamiento no deseado.

Precaución: exposición a las radiaciones de radiofrecuencia.

El dispositivo será empleado de tal forma que se minimice la posibilidad de contacto humano durante el funcionamiento normal.

Este equipo cumple los límites de exposición a las radiaciones de la FCC establecidos para un entorno no controlado. Este equipo debe estar instalado y funcionar a una distancia mínima de 20 cm entre el emisor y las personas.

Declaración sobre interferencias de la Federal Communications Commission (FCC, Comisión de las comunicaciones de EEUU)

Las pruebas realizadas con este equipo determinan que cumple con los límites establecidos para un dispositivo digital de la clase B, de acuerdo a la sección 15 de las normativas de la FCC. Estos límites se han establecido con el fin de proporcionar una protección suficiente contra interferencias nocivas en zonas residenciales.

Este equipo genera, utiliza y puede radiar energía de radiofrecuencia que, si no se instala y se usa de acuerdo con las instrucciones, puede causar interferencias nocivas a las comunicaciones radio. De todos modos, no existen garantías de que las interferencias no ocurrirán en una instalación en particular. Si este equipo provoca interferencias nocivas en la recepción de radio y televisión, las cuales se pueden determinar encendiendo y apagando seguidamente el dispositivo, el mismo usuario puede intentar corregir dichas interferencias tomando una o más de las siguientes medidas:

- Reorientar o colocar en otro lugar la antena de recepción.
- Aumentar la distancia entre el equipo y el receptor.
- Conectar el equipo a la toma de un circuito distinto de aquel al que está conectado el receptor.
- Solicitar la ayuda del vendedor o de un técnico experto en radio / televisión.

Advertencia de la FCC: Todos los cambios o modificaciones que no hayan sido expresamente aprobados por la parte responsable del cumplimiento, podrían invalidar la autoridad del usuario para manejar el equipo.

Este dispositivo y su antena o antenas no deben ser colocados junto a, o funcionar junto con, ninguna otra antena o transmisor.

Canadá - Industria de Canadá (IC)

La radioemisión inalámbrica de este dispositivo cumple con las especificaciones RSS 139 y RSS 210 de la Industria de Canadá. Este aparato digital de la Clase B cumple con la norma canadiense ICES-003.

Su utilización está sujeta a las dos siguientes condiciones: (1) este dispositivo no debe provocar interferencias y (2) este dispositivo debe aceptar cualquier interferencia, incluidas las interferencias que puedan provocar un funcionamiento no deseado.

Este dispositivo digital de la Clase B cumple la norma canadiense NMB-003.

Declaración de cumplimiento con las directivas comunitarias:

Belkin International declara que el producto F9K1001, un router WiFi, está en conformidad con la Directiva R&TTE 1999/5/CE, la Directiva de EMC 2004/108/CE y la Directiva de Bajo Voltaje 2006/5/CE. La conformidad con las citadas directivas se ha establecido por medio de un documento de construcción técnica

Se puede obtener una copia de la "Declaración de conformidad" de la Unión Europea en la web: www.belkin.com/doc



Para obtener información sobre cómo deshacerse del producto, consultar <http://environmental.belkin.com>



belkin.com

© 2011 Belkin International, Inc. Todos los derechos reservados. Todos los nombres comerciales son marcas registradas de los respectivos fabricantes enumerados. Mac, Mac OS y Safari son marcas registradas de Apple Inc., registrado en EE.UU. y otros países. Windows, Windows Vista, Internet Explorer y DirectX son marcas registradas o marcas comerciales de Microsoft Corporation registradas en Estados Unidos y otros países.

F9K1001_8820nt00773

Belkin Ltd.
Express Business Park
Shipton Way, Rushden
NN10 6GL (Reino Unido)

Belkin SAS
130 rue de Silly
92100 Boulogne-Billancourt,
Francia

Belkin GmbH
Otto-Hahn-Straße 20
85609 Aschheim
Alemania

Belkin Iberia
Avda de Barajas, 24, Edificio Gamma,
4ªpta, 28108 Alcobendas
Madrid - España

Belkin Italy & Greece
Via Nino Bonnet, 4/6
Milán 20154
Italia

Belkin B.V.
Boeing Avenue 333
1119 PH Schiphol-Rijk,
Países Bajos