



SÉANCE TG11 – LA FRANCE DANS LE MONDE

Quelle est la place de la France dans le monde ?

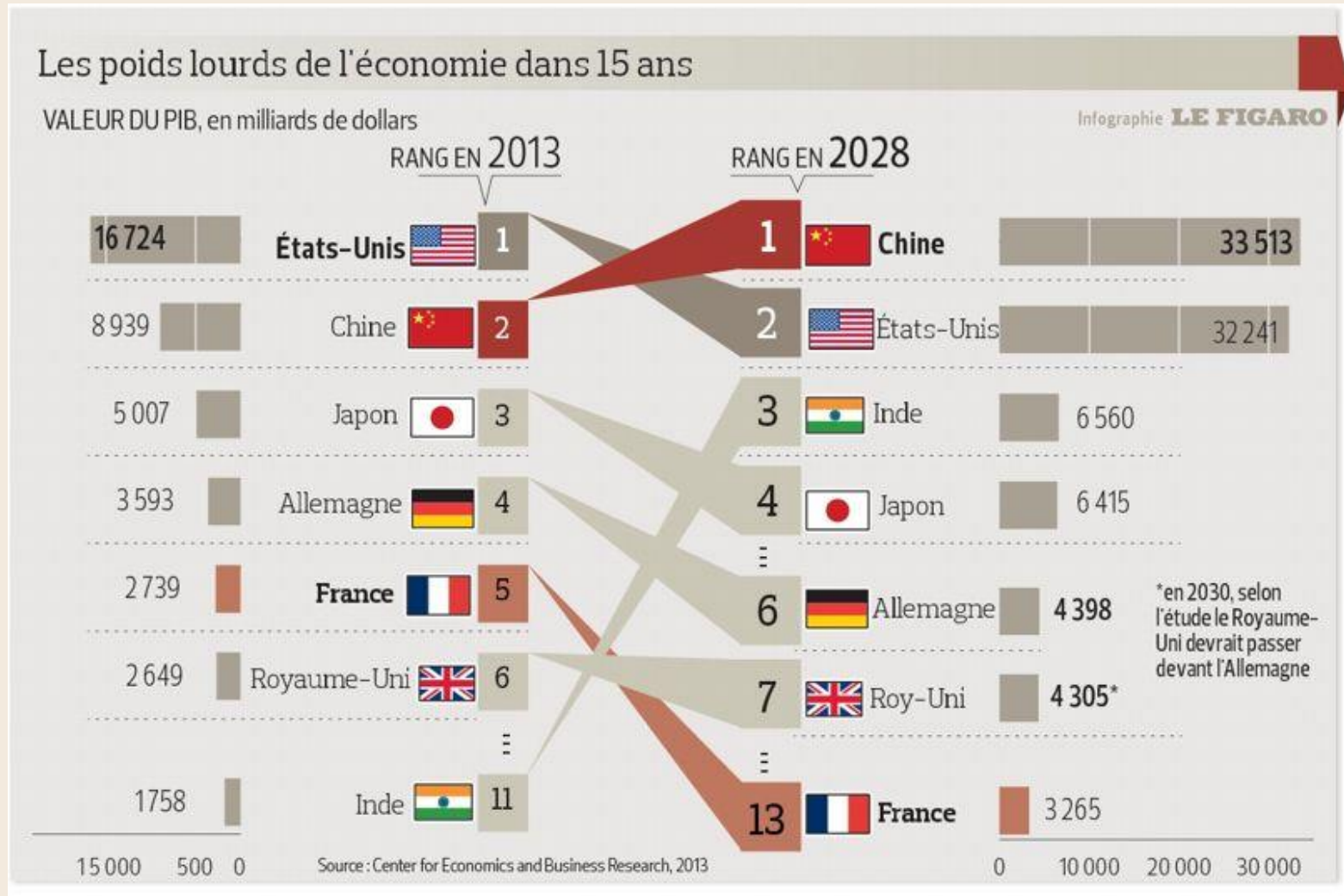
Introduction :

La France est un pays de taille moyenne : 67 millions d'habitants (20ème rang mondial) pour 550 000 km² (41ème rang). Pourtant, par son économie, sa culture, sa puissance militaire et politique, elle reste une puissance importante à l'échelle mondiale.



I. La France, une puissance économique ?

Doc 1. Les poids lourds de l'économie mondiale :



Doc 2. Le poids de l'agriculture française en Europe :

Toutes productions confondues, nous sommes toujours le premier producteur agricole du continent. Nos 475.000 exploitations céréalières, animales, fruitières, maraîchères ou viticoles produisent 18% de toute la richesse extraite du sol européen. L'agriculture française, c'est celle de la première nation contributrice de l'agriculture européenne (74 milliards d'euros de chiffre d'affaires). Les crises du lait, de l'élevage, du porc sont rudes. Elles ne signifient pas que nous avons perdu notre rang de grande puissance agricole et agro-alimentaire.

En termes de ressources et de dynamisme, les vins et spiritueux font un parcours tout à fait remarquable. À l'instar des céréales, nos exploitants fournissent 73 des 331 millions de tonnes produits en Europe. Nous sommes aussi leader dans l'élevage bovin. Avec 19 millions de tête dans les étables, nous possédons 20% du cheptel continental. Nous exportons 10 milliards d'euros de plus que nous achetons de produits agricoles à l'étranger.

Christian Menanteau, « Salon de l'Agriculture 2016 :
La France demeure la première puissance agricole de l'UE », RTL, 22/02/2016

Doc 3. Des agriculteurs en difficulté :

Ce sont des chiffres effrayants. Selon la Mutualité sociale agricole (MSA), le revenu des agriculteurs était en 2016 en moyenne de 13.000 à 15.000 euros sur l'année. Un chiffre qui masque de flagrantes disparités. Ainsi sur l'année, près de 20% des exploitants ont été en déficit et 30% ont gagné en moyenne moins de 350 euros par mois, soit un tiers de Smic pour une personne aux 35 heures.

Dans un pays qui compte encore 467.591 chefs d'exploitation, cela veut donc dire que plus de 150.000 personnes ont des revenus qui sont largement en-dessous du seuil de pauvreté, qui est de 846 euros par mois en France. Ces 25 dernières années, le monde agricole a perdu la moitié de ses effectifs. La France comptait plus d'un million de fermes à la fin des années 80 contre moins de 500.000 aujourd'hui. Des exploitants qui jettent l'éponge et des jeunes qui peinent à s'installer car paradoxalement dans le même temps, le prix des terres agricoles n'a lui cessé d'augmenter.

Doc 4. Les 10 plus grandes entreprises françaises :

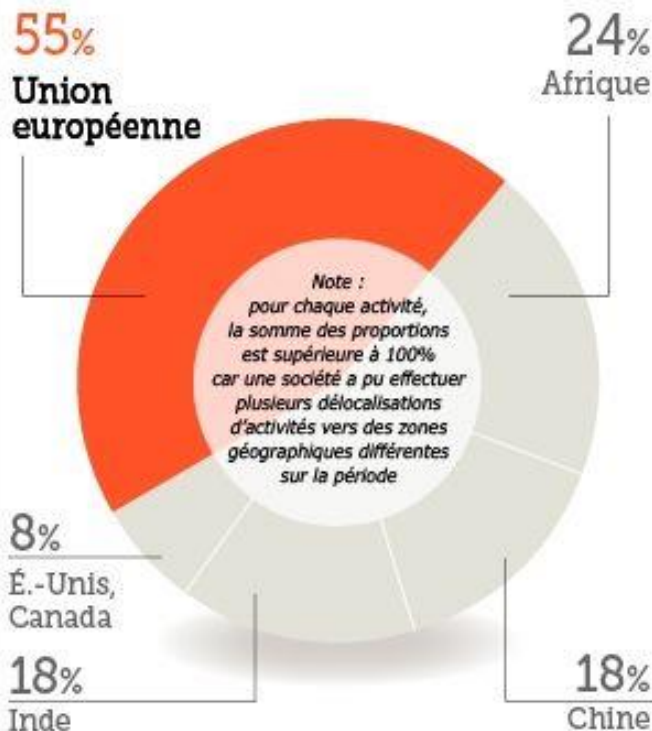
Nom	Rang en France	Rang mondial	Secteur d'activités
Total	1	9 ^e	Pétrole
Carrefour	2	16 ^e	Grande distribution
Axa	3	18 ^e	Assurances
PSA Peugeot Citroën	4	39 ^e	Automobiles
EDF	5	44 ^e	Energie
France télécom	6	47 ^e	Télécoms
Suez	7	66 ^e	Services
Renault- Nissan	8	68 ^e	Automobiles
Saint- Gobain	9	83 ^e	Matériaux
Auchan	10	94 ^e	Grande distribution

Doc 5. De grandes marques françaises :



Doc 6. Des entreprises qui délocalisent :

**PRINCIPALES ZONES D'ACCUEIL
DES DÉLOCALISATIONS D'ACTIVITÉS,**
en % du nombre de sociétés (de 50 salariés ou plus)
ayant délocalisé des activités, entre 2009 et 2011



Source : Insee Première

**PRINCIPALES MOTIVATIONS
AYANT INCITÉ LES SOCIÉTÉS**

à délocaliser entre 2009 et 2011, en %

VERS L'UNION EUROPÉENNE DES 15

- 1** Décision stratégique prise par le groupe
- 2** Réduction des coûts autres que les salaires
- 3** Accès à des salaires plus faibles

VERS L'AFRIQUE

- 1** Accès à des salaires plus faibles
- 2** Réduction des coûts autres que les salaires
- 3** Décision stratégique prise par le groupe

VERS LA CHINE

- 1** Accès à des salaires plus faibles
- 2** Décision stratégique prise par le groupe
- 3** Réduction des coûts autres que les salaires

VERS L'INDE

- 1** Accès à des salaires plus faibles
- 2** Réduction des coûts autres que les salaires
- 3** Accès à de nouveaux marchés

12/06/2013

Questions :

1. Document 1 : Comment va évoluer la place de la France dans l'économie mondiale dans les prochaines années ? Justifiez votre réponse à l'aide de chiffres précis. (1 point)
2. Document 1 : Cette évolution signifie-t-elle que la France va s'appauvrir dans les prochaines années ? Justifiez votre réponse à l'aide des chiffres du PIB. (1 point)
3. D'après le document 2, la France est-elle une grande puissance agricole ? Justifiez votre réponse à l'aide de chiffres précis. (2 points)
4. Documents 2 et 3 : quels sont les points forts et les difficultés de l'agriculture française ? (2 points)
5. Documents 4 et 5 : dans quels domaines l'industrie française (= le secteur secondaire) est-elle performante ? (1 point)
6. Documents 4 et 5 : dans quels domaines le secteur tertiaire français (= les services) est-il performant ? (1 point)
7. Document 6 : A quelle difficulté l'économie française est-elle confrontée ? Comment expliquer cette difficulté ? (2 points)

Trace écrite à compléter :

La France est une puissance économique moyenne : aujourd'hui ___^{ème} économe mondiale, elle ne sera plus que ___^{ème} en 2030.

Secteur primaire : La France est une grande puissance agricole : 1^{ère} agriculture d'Europe, elle est une grande productrice de _____, de _____ et de _____. De plus, elle dispose de grands groupes agroalimentaires tels que _____.

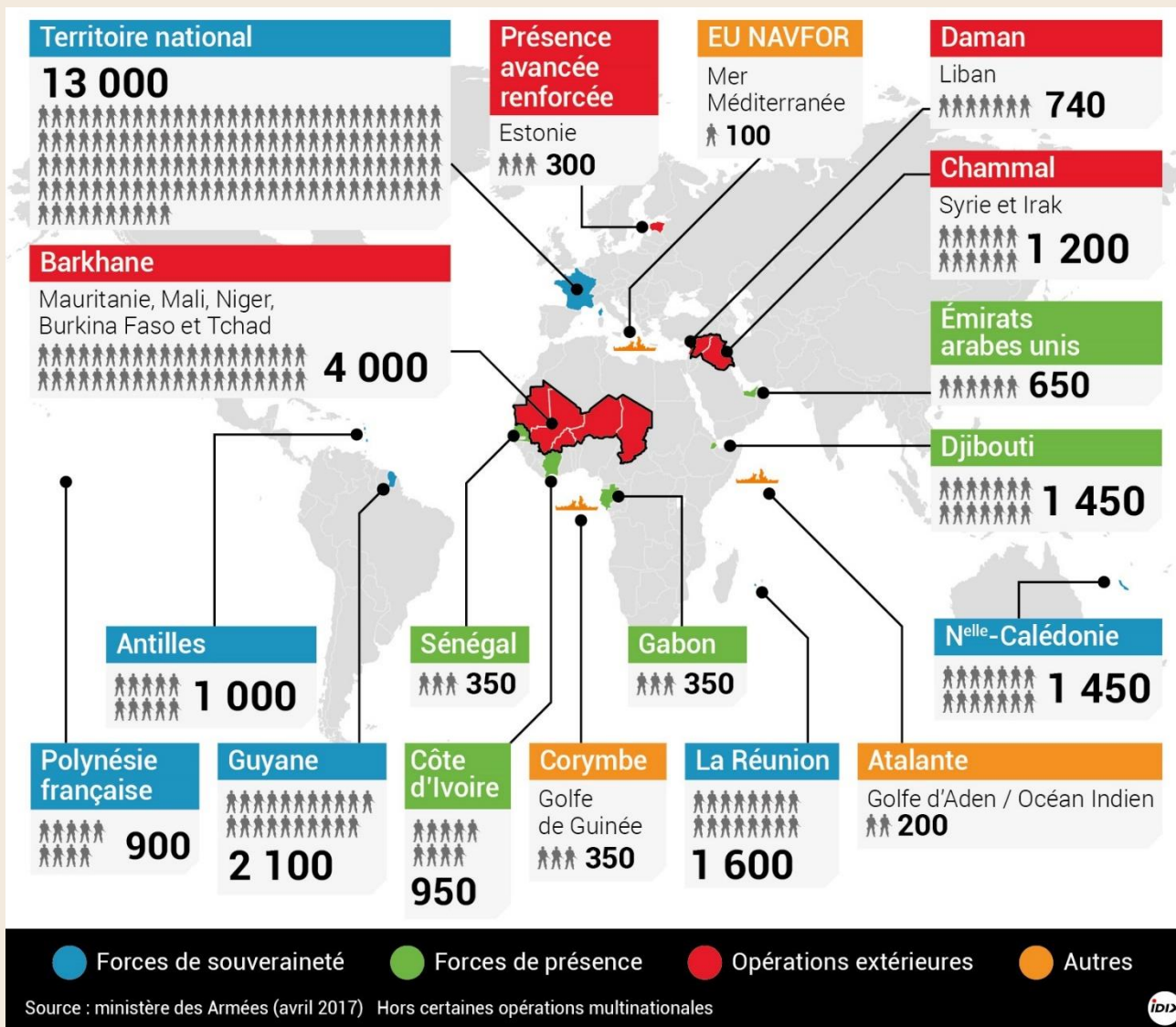
Secteur secondaire : La France est une puissance industrielle moyenne. Elle est très performante dans l'automobile (_____), la pharmacie (Sanofi), les cosmétiques (_____), le luxe (_____) ou l'énergie (_____). Mais elle souffre aussi de _____ à l'étranger et de fermetures d'usines.

Secteur tertiaire : La France est très performante dans le secteur des services, et particulièrement dans la _____ (Société Générale), les _____ (AXA), les télécoms (_____) ou la grande distribution (_____).



II. La France, une puissance politique et militaire ?

Doc 1. Les forces armées françaises déployées dans le monde en 2017 :



Doc 2. La composition du conseil de sécurité de l'ONU en 2017 :



Doc 3. Le G7, réunit en Italie en mai 2017 :



Questions :

1. Document 1 : Comment va évoluer la place de la France dans l'économie mondiale dans les prochaines années ? Justifiez votre réponse à l'aide de chiffres précis. (1 point)
2. Document 1 : Cette évolution signifie-t-elle que la France va s'appauvrir dans les prochaines années ? Justifiez votre réponse à l'aide des chiffres du PIB. (1 point)
3. D'après le document 2, la France est-elle une grande puissance agricole ? Justifiez votre réponse à l'aide de chiffres précis. (2 points)
4. Documents 2 et 3 : quels sont les points forts et les difficultés de l'agriculture française ? (2 points)
5. Documents 4 et 5 : dans quels domaines l'industrie française (= le secteur secondaire) est-elle performante ? (1 point)
6. Documents 4 et 5 : dans quels domaines le secteur tertiaire français (= les services) est-il performant ? (1 point)
7. Document 6 : A quelle difficulté l'économie française est-elle confrontée ? Comment expliquer cette difficulté ? (2 points)

Trace écrite :

1. Puissance militaire :

La France :

- 5^{ème} puissance militaire mondiale
- 4^{ème} puissance nucléaire mondiale
- 2^{ème} exportateur d'arme mondial
- est capable d'intervenir rapidement partout dans le monde (grâce à ses territoires d'outre-mer et ses porte-avions)
- participe régulièrement à des opérations extérieures : Mali, Syrie.

Trace écrite :

2. Puissance politique :

La France :

- Participe au G7*
- Est membre permanent du Conseil de Sécurité de l'ONU* et dispose donc du droit de veto*.

Définitions :

G7 : Groupe composé des 7 plus grandes puissances, et qui se réunit une fois par an.

Conseil de sécurité de l'Onu : Chargé du maintien de la paix dans le monde, capable d'appliquer des sanctions, il est composé de 15 membres : 5 membres permanents ayant le droit de veto (Chine, États-Unis, France, Royaume-Uni, Russie) et 10 membres élus pour une durée de deux ans.

Droit de veto : droit de bloquer toute décision.



III. La France, une puissance culturelle ?

Doc 1. La culture française a-t-elle encore une influence ?

Savez-vous quel est le plus gros succès cinématographique de l'année 2012 en Allemagne ? Une comédie française, *Intouchables*, qui totalise à ce jour plus de 40 millions d'entrées dans le monde. Les architectes retenus par le gouvernement de Moscou pour imaginer le développement de la capitale russe ? Français eux aussi : Grumbach et Wilmotte. Le nouveau conservateur du département photo du MoMa de New York ? Encore un Français, Quentin Bajac, débauché du Centre Pompidou.

Des exemples de ce type, le dossier spécial que *Le Figaro* publie samedi en regorge, dans des domaines aussi variés que la musique électronique, la muséographie, l'édition, mais aussi la haute joaillerie, la mode ou la gastronomie. [...] Les récompenses n'ont cessé de pleuvoir sur nos cinéastes ces dernières années, et 2012 sera probablement « une année record » pour nos films à l'étranger, selon Régine Hatchondo, la responsable d'Unifrance : en septembre, le nombre d'entrées comptabilisées était en progression de 24,3 % par rapport à la même période en 2011. N'allez pas non plus parler déclin à Henri Loyrette, président du Louvre. Son musée n'est pas seulement le premier au monde, on s'arrache désormais son expertise dans les domaines les plus divers (administration, restauration, politique des publics...).

Sébastien Le Fol, « La culture française a-t-elle encore une influence ? »,
Le Figaro, 09/11/2012

Doc 2. La langue française dans le monde :

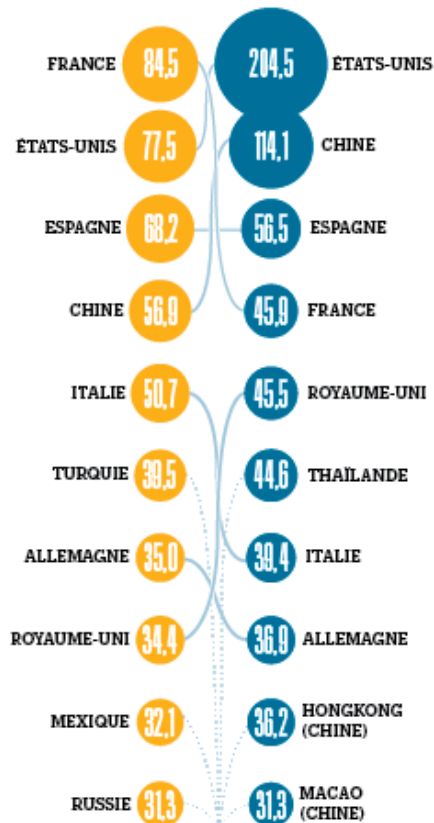


Doc 3. La place de la France dans le tourisme mondial :

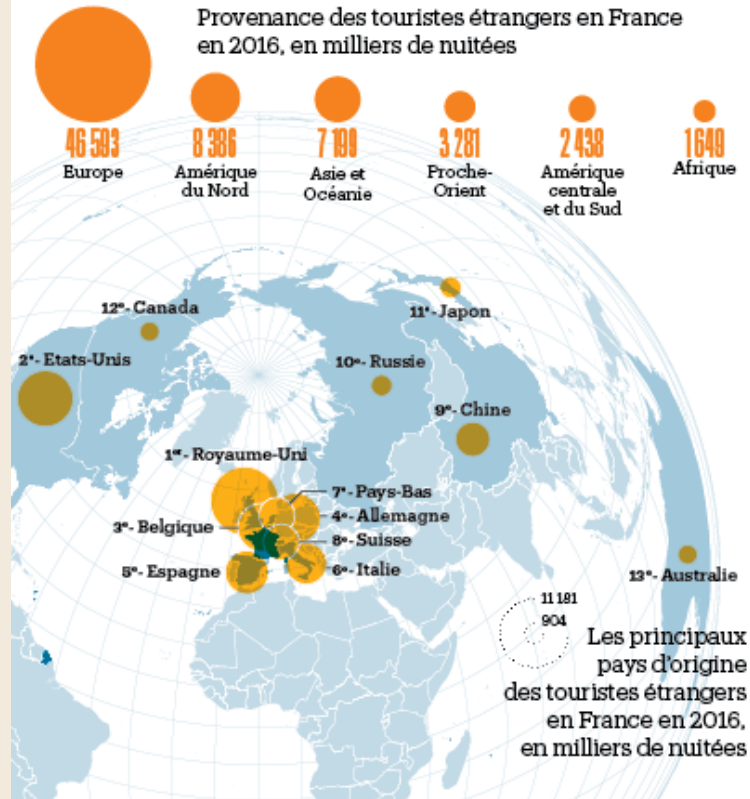
La France, première destination touristique mondiale en 2015

Les arrivées de touristes internationaux, en millions

Les recettes du tourisme international, en milliards de \$



Provenance des touristes étrangers en France en 2016, en milliers de nuitées



Les principaux pays d'origine des touristes étrangers en France en 2016, en milliers de nuitées

Le tourisme d'affaires à Paris - Ile-de-France

En millions de nuitées hôtelières



Questions :

1. D'après le document 1, dans quels domaines les artistes français sont-ils reconnus dans le monde ?
2. A l'aide des documents et de vos connaissances, citez au moins :
 - un acteur français ou une actrice française réputée dans le monde
 - un(e) auteur(e) français(e) réputé(e) dans le monde
 - un(e) musicien(e) français(e) réputé(e) dans le monde
 - un créateur ou une créatrice de mode français(e) réputé(e) dans le monde
 - un(e) peintre français(e) réputé(e) dans le monde
3. Quelle est la place de la France dans le tourisme mondial ?
4. Combien de touristes ont visité la France en 2015 ? De quelle région du monde viennent la majorité des touristes ?
5. Quelle est la place de la langue française dans le monde (justifiez votre réponse à l'aide de deux chiffres de votre choix) ? A votre avis, pourquoi cela est-il un atout pour la France ?

Trace écrite :

La France est une immense puissance culturelle.

Première destination touristique du monde, avec 84 millions de touristes par an, elle dispose sur l'ensemble de son territoire de sites exceptionnels : la Tour Eiffel, Versailles, le Louvre, le Mont Saint-Michel, les châteaux de la Loire, etc...

La gastronomie française est par ailleurs réputée dans le monde entier, en particulier pour ses vins, son champagne ou ses pâtisseries.

La France est également perçue comme le pays de la mode, avec des marques comme Dior, Chanel ou Louis Vuitton. Dans tous les domaines, nos artistes sont reconnus : écrivains (Hugo, Camus), musiciens (Piaf, Daft Punk), acteurs (Cotillard), peintres (Monnet).

Notre langue, enfin, contribue au rayonnement de la culture française : 5^{ème} langue la plus parlée au monde, elle compte 274 millions de francophones aujourd'hui, et en comptera 700 millions en 2050.