

**SEGURIDAD ALIMENTARIA Y NUTRICIONAL EN EL MUNICIPIO DE
ARAUCA, COLOMBIA. 2017**

GISELA SANTANA REBOLLEDO

**Universidad Santo Tomás
Facultad de Economía
Maestría en Salud Pública
Bogotá- Colombia
2018**

**SEGURIDAD ALIMENTARIA Y NUTRICIONAL EN EL MUNICIPIO DE
ARAUCA, COLOMBIA. 2017**

GISELA SANTANA REBOLLEDO

Trabajo de grado para optar al título:

Magíster en Salud Pública

Director:

Edson Jair Ospina Lozano
Odontólogo. PhD. Antropología Social

**Universidad Santo Tomás
Facultad de Economía
Maestría en Salud Pública
Bogotá- Colombia
2018**

Dedicatoria

*A Dios, a mi madre y abuela por ser el
motor y apoyo a lo largo de mi vida.*

*Asimismo, a la comunidad del
municipio de Arauca.*

Agradecimientos

Inicialmente, a Dios por protegerme siempre, en este largo camino y darme las fuerzas necesarias para superar uno a uno los obstáculos y dificultades que se presentan a lo largo de la vida, sin su presencia nada sería posible.

A mi madre y abuela por su apoyo incondicional, por forjar el ser humano que soy, mis logros se los debo a ustedes, porque a la final siempre me han motivado a cumplir todos mis sueños.

A mi tío, que desde el cielo me acompañó siempre. Sé que desde allí está muy feliz por este nuevo logro.

De manera muy especial a mi tutor, Dr. Edson Jair Ospina por haberme brindado la oportunidad de recurrir a su capacidad y conocimiento científico, así como también, por su paciencia para guiarme durante todo el desarrollo de la tesis.

A todas esas personas que de una u otra manera han formado parte en mi vida personal y profesional. A mis compañeros y docentes de la maestría. A mis amigos y conocidos que siempre tuvieron para mí una voz de aliento. A todos, Dios les bendiga enormemente.

RESUMEN

Introducción. Las condiciones de seguridad alimentaria y nutricional en Colombia, aunque han mejorado, continúan siendo complejas. Según datos de la Encuesta Nacional de Situación Nutricional (ENSIN 2010) el 42,7% de la población del país no tiene alimentos. Si bien en Colombia ha implementado estrategias para disminuir la inequidad alimentaria y nutricional, el país tiene una de las más elevadas de Latinoamérica y esto se ve reflejado en la prevalencia de inseguridad alimentaria en el hogar (ISAH). En el municipio de Arauca, dicha encuesta indica que un 69,6% de los hogares percibió algún grado de ISAH, de éstos un 22,4% está en Inseguridad Alimentaria y Nutricional moderada y severa, puesto que al menos un miembro del hogar ha pasado hambre. **Materiales y métodos.** Perspectiva socio crítica con enfoque cualitativo de tipo etnográfico. Se utilizaron diferentes técnicas de investigación como la entrevista semiestructurada, la observación participante y el diario de campo; asimismo, se realizó revisión documental. Lo anterior, se dio en diversos escenarios relacionados con la producción, distribución y consumo de alimentos, en donde se interactuó con diferentes individuos y colectivos relacionados con este tema. **Resultados y discusión.** A través del presente trabajo de investigación se logró dar un panorama general de la Seguridad Alimentaria y Nutricional en el municipio de Arauca. Donde se ven afectados procesos económicos, sociales, políticos, demográficos y culturales, que se expresan en la producción, la distribución y el consumo de alimentos, hasta la utilización biológica de mismos, y que finalmente repercute en la Situación Alimentaria y Nutricional de la población.

Contenido

<i>CAPÍTULO 1. MARCO REFERENCIAL</i>	0
1.1. Problema de investigación.	0
1.2. Preguntas de investigación.	4
2. OBJETIVOS	4
2.1. Objetivo general.....	4
2.2. Objetivos específicos:.....	5
3. Justificación.	5
4. Metodología.	7
4.1. Fases Metodológicas	7
5. Marco teórico.....	13
5.1. Seguridad alimentaria y nutricional	13
5.2. Ejes de la seguridad alimentaria y nutricional.....	14
5.3. Vulnerabilidad alimentaria	16
5.4. Soberanía alimentaria	16
5.5. Derecho a la alimentación	20
6. Estado del arte.....	20
<i>CAPÍTULO 2. LA SEGURIDAD ALIMENTARIA Y NUTRICIONAL EN ARAUCA</i> . 24	
7. Producción de alimentos	27
8. Distribución y comercialización de alimentos.....	36
<i>CAPÍTULO 3. LA ENCUESTA NACIONAL DE SEGURIDAD ALIMENTARIA Y NUTRICIONAL, Y EL ACCESO A ALIMENTOS</i>	43
10. El acceso a alimentos en el municipio de Arauca.....	49
11. <i>Discusión</i>	58
12. <i>Conclusiones</i>	62
13. <i>Recomendaciones</i>	63
<i>Bibliografía</i>	65

Índice de Figuras

Figura 1. Mapa geográfico del departamento de Arauca	24
Figura 2. Pirámide poblacional del municipio de Arauca	25
Figura 3. Tasa de desempleo.....	27
Figura 4. Mapa de Arauca.....	28
Figura 5. Tipos de Cultivos.....	30

Índice de Ilustraciones

Ilustración 1. Entrevista a comerciante plaza de mercado, Municipio de Arauca.....	33
Ilustración 2. Entrevista a expendedor cárnico plaza de mercado, Municipio de Arauca	34
Ilustración 3. Local expendedor de carnes, Municipio de Arauca	37
Ilustración 4. Camiones de carga, Vía La Soberanía Ilustración 5. Flota Sgxi, Vía La Soberanía	38
Ilustración 6 y 7. .Camiones de carga en vías del Municipio de Arauca	38
Ilustración 8. Metrofruver, Municipio de Arauca	39
Ilustración 9. Fruver Viñedo, Municipio de Arauca Ilustración 10. Local, Plaza de Mercado	40
<i>Ilustración 11. Entrevista administradora, Supermercado Dairon Parada.....</i>	<i>42</i>
Ilustración 12. Zona de frutas y verduras, Metrofruver.....	47
Ilustración 13. Entrevista Plaza de Mercado	51
Ilustración 14. Entrevista Supermercado Dairon Parada	53
Ilustración 15. Entrevista Supermercado el Sol.....	57

Índice de Tablas

Tabla 1. Técnicas de investigación empleadas	8
Tabla 2. Principales productos según área sembrada.....	29
Tabla 3. Participación municipal según área sembrada	30
Tabla 4. Principales productos según área sembrada.....	31
Tabla 5. Principales productos según área sembrada.....	31
Tabla 6. Seguridad Alimentaria	58

Abreviaturas

Abreviatura	Término
<i>ACAP</i>	Asociación Colombiana para el Avance de la Ciencia
<i>BPA</i>	Buenas Practicas Agrícola
<i>BPM</i>	Buenas Practicas de Manofactura
<i>CONPES</i>	Consejo Nacional de Política Económica y Social
<i>DANE</i>	Departamento Administrativo Nacional de Estadísticas
<i>ENSIN</i>	Encuesta Nacional de Situación Nutricional
<i>FAO</i>	Organización de las Naciones Unidas para la Alimentación y la Agricultura
<i>ICBF</i>	Instituto Colombiano de Bienestar Familiar
<i>IPM</i>	Índice de Pobreza Multidimensional
<i>ISAH</i>	Inseguridad Alimentaria en el Hogar
<i>INS</i>	Instituto Nacional de Salud
<i>OGM</i>	Organismos Geneticamente Modificados
<i>OPS</i>	Organización Panamericana de la Salud
<i>OMS</i>	Organización Mundial de la Salud
<i>UE</i>	Unión Europea

CAPÍTULO 1. MARCO REFERENCIAL

En este primer capítulo se expondrán los elementos que soportan esta investigación. Esto implica el problema de investigación que se pretende resolver, los objetivos a desarrollar, los motivos por los cuales este trabajo de grado se realizó, y el método utilizado para cumplir los propósitos de esta investigación, misma que proyecta enseñar un panorama general de la Seguridad Alimentaria y Nutricional en el municipio de Arauca.

1.1. Problema de investigación.

La Seguridad Alimentaria y Nutricional (SAN) se define como la disponibilidad, acceso y consumo oportuno, suficiente y permanente de alimentos en cantidad, calidad e inocuidad por parte de todas las personas, bajo condiciones que permitan su adecuada utilización biológica, para llevar una vida saludable y activa ⁽¹⁾.

Este concepto lo podemos dinamizar a partir de lo sucedido en los primeros meses del año 2017 en varios países como Brasil, Argentina, Venezuela, Chile, Bolivia. Durante esta temporada, la producción y distribución de alimentos se vio afectada por fuertes lluvias y las consecutivas inundaciones, y los subsecuentes daños a la infraestructura agrícola y la afectación a los cultivos entre los cuales se destaca la aparición de plagas. Así, los problemas en la producción y distribución de alimentos en esta región tuvieron consecuencias en la población más pobre, debido a la escasez y al aumento de precios ⁽²⁾.

Asimismo, las estimaciones de producción de cereales en América Latina y el Caribe indican que la cosecha presentó una reducción en 2016, debido entre otras cosas a la sequía que afectó a Brasil. Por el contrario, se estima que, en ese mismo año, en Mesoamérica y el Caribe la producción de cereales aumentó un 9.2%. Para hacer frente a esta situación, en varios países de la región existen instituciones estatales orientadas al desarrollo de acciones de abastecimiento y comercialización de alimentos, reconociendo el rol estratégico del estado para garantizar la Seguridad Alimentaria y Nutricional de la población mediante el desarrollo de las zonas rurales a través del fomento a la producción de alimentos y de la creación de mercados con un sentido de inclusión, equidad y eficiencia ⁽²⁾.

En relación a Colombia, existen amplios grupos de la población con dificultades para el acceso a alimentos suficientes, de bajo costo y de calidad, siendo ésta una de las situaciones más preocupantes. Esto se ve reflejado en la prevalencia de Inseguridad Alimentaria en el Hogar (ISAH), y su distribución desigual entre clases sociales, grupos étnicos, regiones, departamentos y municipios ⁽³⁾.

De manera específica, la situación de la Seguridad Alimentaria y Nutricional en Colombia es compleja. Según datos de la Encuesta Nacional de Situación Nutricional (ENSIN) del año 2010, el 43% de la población del país no tiene alimentos suficientes. La prevalencia de ISAH en el país fue de 43%, con grandes diferencias entre zonas, regiones, género y el nivel educativo del jefe del hogar. Esta encuesta también revela una relación entre la ISAH con la doble carga de la malnutrición (coexistencia de la desnutrición en niños y el exceso de peso en adultos en un hogar); así, más de la mitad de los hogares que presentaron ISAH tenían menores de 18 años con desnutrición y además niños y adultos con sobrepeso u obesidad ⁽³⁾.

En Arauca, municipio de aproximadamente 90 mil habitantes ubicado en el departamento del mismo nombre, esta encuesta indica que durante el año 2010 el 69.6% de los hogares percibió algún grado de Inseguridad Alimentaria y Nutricional. De éstos, un 22.4% está en Inseguridad Alimentaria y Nutricional moderada y severa, lo cual indica que al menos un miembro del hogar ha pasado hambre ⁽⁴⁾.

En otros municipios de este mismo departamento, el comportamiento de la Seguridad Alimentaria y Nutricional presenta una amplia variación, siendo más seguros los hogares de los municipios de Tame (45.2%) y Saravena (36.4%). Las cifras son alarmantes en municipios como Puerto Rondón y Fortul en donde el 96.2% y 87.7% de los hogares está en inseguridad alimentaria.⁽⁴⁾

Lo anterior, indica que en esta zona del país la alimentación de los hogares es insuficiente para cubrir las necesidades de energía de sus miembros, lo que constituye una inaceptable realidad para un amplio segmento de la población. El 55% de los hogares tienen insuficiencia energética alta, con un déficit diario de 300 calorías por persona. Otros datos indican que el 37.7% de los hogares del departamento no dispuso en la última semana de frutas y verduras,

el 16.5% de huevos, el 15.1% de lácteos y el 9.7% de leguminosas, hecho preocupante teniendo en cuenta el contenido nutricional de los alimentos que integran estos grupos y su aporte en el crecimiento y desarrollo de los niños y niñas, y en el estado nutricional de la población ⁽⁴⁾.

Para un análisis de esta situación, el concepto de Seguridad Alimentaria y Nutricional ha tenido su transformación a través del tiempo, el cual debe relacionarse con los problemas estructurales crecientes que afectan el desarrollo del país y causan inestabilidad económica, social y política, igualmente, se debe tener en cuenta la inequidad social y la pobreza. Resultante de lo anterior, se presentan fenómenos como el desempleo, el analfabetismo, el hambre, la malnutrición, la inseguridad alimentaria y nutricional de su población. Si bien los indicadores del estado nutricional han evolucionado de manera positiva, todavía el 13% de los colombianos están subnutridos, el 13.5% de los menores de 5 años presenta desnutrición crónica y la tasa de muertes por desnutrición es de 5 por cada cien mil habitantes ⁽³⁾

En el municipio de Arauca esta problemática también es alarmante debido a procesos económicos, sociales, políticos, demográficos y culturales, que se expresan en la producción, la distribución y el consumo de alimentos, hasta la utilización biológica de los mismos y de toda medida de política económica nacional o de comercio internacional que afecte el sistema alimentario, y que finalmente repercute en la situación alimentaria y nutricional de la población.

Para medir esta situación, existen varios indicadores, los cuales han sido clasificados según los componentes de la seguridad alimentaria y sus determinantes definidos por la Organización de las Naciones Unidas para la Alimentación y la Agricultura (FAO). Estas medidas se clasifican como ejes que definen el concepto de Seguridad Alimentaria y Nutricional, y de allí mismo derivan una serie de datos que enseñan un amplio panorama de la situación alimentaria y nutricional de la población a estudiar ⁽⁵⁾.

Un elemento a detallar en la construcción en este problema de investigación, son los asuntos relacionados con la SAN en el municipio de Arauca. Este mismo se encuentra ubicado en la frontera con Venezuela en el extremo nororiental de la Orinoquía colombiana, entre una

extensa zona montañosa de la cordillera oriental. Lo acompañan temperaturas entre los 28°C y 30°C, las cuales son propias de los climas cálidos con variaciones que dependen de las épocas de lluvias y sequías. Entre sus principales fuentes económicas, la presencia de campos petroleros como Caño Limón, Cusiana y Cupiagua, lo que convirtió a este recurso en la principal fuente de ingresos para el departamento y para el país ⁽⁶⁾.

La segunda actividad con amplio potencial en el departamento es el sector agrícola, en especial la producción de ganado bovino. Además, allí existen 500.000 hectáreas aptas para el establecimiento de cultivos, de las cuales, para el año 2010, se reportaron 79.775 hectáreas sembradas y 71.436 hectáreas cosechadas, con una producción de 425.909 toneladas cultivos como plátano, maíz tradicional, cacao, arroz y yuca.

Como un ejemplo de productividad, cabe destacar que Arauca es el tercer productor de plátano del país, después de Quindío y de Antioquia. En el contexto nacional, Arauca ocupa el segundo lugar en producción de toneladas por hectárea de este producto y es superado solamente por el departamento del Meta ⁽⁶⁾. También está en el segundo lugar en producción de cacao, con 10.357 toneladas al año, según lo reporta el Ministerio de Agricultura y Desarrollo Rural en el año 2010. Asimismo, es el primero en el cultivo de cacao clonado ⁽⁶⁾.

Estos datos indican que los cerca de 90 mil araucanos viven en una región en donde se producen “elevadas” cantidades de alimento; sin embargo, allí es preocupante la situación alimentaria y nutricional de dicha población. Para entender esta situación, es fundamental comprender la relación existente entre la SAN y la Soberanía Alimentaria. La última se centra en la alimentación como derecho humano y la seguridad alimentaria se soporta en la disposición suficiente de alimentos ⁽⁷⁾. A pesar de estas diferencias, hay que subrayar que los dos conceptos son complementarios más que antagónicos. De este modo, la posición de la FAO es mantener el mandato central bajo la seguridad alimentaria, articulando ésta al derecho a la alimentación.

Para concluir, en Arauca solo existen datos cuantitativos de la ENSIN, que no dan cuenta de la realidad del municipio y que no permiten contextualizar la alimentación como derecho humano. El estar bien alimentado es decisivo para la libertad y el ejercicio de otros derechos. El hambre es un atentado a la libertad, de tal magnitud que justifica una política activa orientada a garantizar el derecho a los alimentos; por lo tanto, es incuestionable que existe un vacío en el conocimiento que indica hacer una caracterización holística de esta problemática en esta zona del país y por lo tanto surgen las siguientes preguntas de investigación:

1.2. Preguntas de investigación.

¿Cuáles son las características de la Seguridad Alimentaria y Nutricional en el municipio de Arauca? (Pregunta principal)

Preguntas secundarias:

¿Cuáles son las particularidades de la producción, distribución y comercialización de alimentos en el municipio de Arauca?

¿Según la ENSIN, cuáles son las dificultades del acceso a los alimentos en el municipio de Arauca?

2. OBJETIVOS

2.1. Objetivo general

Identificar y analizar las particularidades de la seguridad alimentaria y nutricional en el municipio de Arauca.

2.2. Objetivos específicos:

1. Describir las características de la producción y distribución de alimentos en el municipio de Arauca.
2. Identificar las dificultades que tienen las personas para acceder a los alimentos en el municipio de Arauca.

3. Justificación.

La importancia de caracterizar la Seguridad Alimentaria y Nutricional del municipio de Arauca se relaciona con la comprensión del nivel superior de determinación, mismo que se constituye por procesos de naturaleza estructural y que operan a nivel mundial, nacional, regional y local. Así, esto implica el reconocimiento de elementos centrales para un análisis de la producción, la disponibilidad, los costos y la distribución de los alimentos entre la población de este municipio; tales elementos son: las condiciones del mercado, las desigualdades sociales, la distribución de la tierra, la vocación agropecuaria, las condiciones climáticas, la cultura de la alimentación, entre otros.

La desarmonía en estos elementos genera dificultades para que las personas puedan acceder a alimentos de alta calidad, afectando de esta manera su bienestar y su salud. De esta manera los problemas estructurales se hacen presentes en dimensiones específicas, dimensión que debe ser reconocida, analizada y fortalecida en el escenario académico y dinamizada en el escenario de la política pública.

En lo relacionado a la Seguridad Alimentaria y Nutricional de los araucanos, un espacio de análisis es el sistema de seguridad social en salud y su capacidad centrada en la atención a los problemas nutricionales (obesidad, desnutrición, bulimia, anemia etc.), sistema que por

lo general soslaya su responsabilidad con la alimentación de las personas y su compromiso con la gestión intersectorial alrededor de esta temática.

Acá también es importante mencionar la gestión gubernamental y, sobre todo, la distribución del poder, insumo central para solventar las dificultades en esta cuestión. Al respecto, múltiples investigaciones reportan que el acceso a una dieta adecuada depende principalmente de la distribución de la riqueza, de las políticas de empleo y, en consecuencia, del ingreso; no obstante, algunas características del hogar se asocian a la inseguridad alimentaria como: el lugar de residencia, el estrato socioeconómico, el nivel de educación y ocupación de los padres, el sexo de jefe del hogar, el número de integrantes del mismo, la tenencia de la vivienda, las inadecuadas condiciones sanitarias de la vivienda y el hacinamiento, entre otras ⁽⁸⁾.

Por estos motivos, vale la pena resaltar la problemática social relacionada con la malnutrición en el municipio de Arauca, e indicar que mucho de esto se debe a que los procesos de producción, distribución y comercialización de alimentos obedecen a determinantes estructurales que inciden en la seguridad alimentaria de la población, misma que se solventa con la intervención estatal y las estrategias sociales centradas en asumir la alimentación como un derecho.

La producción, disponibilidad y acceso a los alimentos es por lo tanto un tema donde se debe centrar la política pública y los derechos humanos. De este modo, esta investigación se realiza para facilitar la comprensión de los factores asociados a estos eventos, teniendo el reconocimiento de sus efectos en salud, la nutrición y la calidad de vida del individuo y los hogares, generando información relevante para la planificación de programas y proyectos tendientes a elevar la calidad de vida, tal como lo promueven las políticas nacionales. Este análisis es complementario a la ENSIN, aporta otra información prioritaria que sirve para comprender la complejidad de esta realidad, puesto que la Seguridad Alimentaria y Nutricional es un tema que debe ser abarcado por la salud pública como campo de

conocimiento donde se le permita dar una mirada interdisciplinaria y no dejarlo en exclusividad a profesionales de la nutrición y dietética.

4. Metodología.

Esta investigación se soportó en una perspectiva socio crítica con un enfoque cualitativo de tipo etnográfico. Esto implicó la utilización de diferentes técnicas de investigación como la entrevista semiestructurada, la observación participante y el diario de campo; asimismo, se hizo la revisión documental.

De esta manera, esta labor se realizó en diversos escenarios relacionados con la producción, distribución y consumo de alimentos en este municipio, en donde se interactuó con diferentes individuos y colectivos relacionados con este asunto. También se revisaron documentos institucionales del nivel local, regional y nacional para tener un panorama de la política gubernamental al respecto.

Esto implicó la necesidad de orientar esta investigación a partir del análisis de las diferentes esferas relacionadas con el problema de investigación planteado, reconociendo el peso de los elementos estructurales y su determinación sobre elementos particulares en el entorno de la seguridad alimentaria y nutricional de la población del municipio de Arauca. Asimismo, dicha labor, obedeció a la producción de insumos para que se dinamizara una mirada intersectorial de esta problemática, una apropiación de información por parte de las organizaciones sociales y un fundamento para la construcción de políticas públicas alrededor de este tema.

Así, esta investigación se realizó en diferentes fases metodológicas:

4.1.Fases Metodológicas

- **Fase factual y comportamental**

Esta fase incluyó una identificación y aproximación a los sujetos, escenarios y documentos a estudiar. Este acercamiento inicial se dio a partir de la observación

participante en los espacios de interés (sitios de producción, distribución y venta de alimentos) y conversaciones informales con personas clave (funcionarios institucionales, productores, vendedores y compradores de alimentos de este municipio colombiano).

- **Fase narrativa**

Se implementaron las diferentes técnicas de investigación. La primera actividad de esta fase fue la elaboración de las técnicas de recolección de información, tales como las guías de las entrevistas y una prueba piloto de las mismas, y los aspectos a tener en cuenta durante la observación participante y la elaboración del diario de campo. En un segundo momento se realizó el trabajo en campo propiamente dicho, que consistió en una observación participante en los lugares pertinentes, el análisis reflexivo con el apoyo del diario de campo y las entrevistas semi estructuradas a los actores identificados en la fase anterior. Es importante mencionar que, por motivo de anonimato, el nombre de las personas fue cambiado. En la Tabla 1 se relacionan los tipos de escenarios y actores que se eligieron para esta investigación, al igual que las técnicas que se emplearon.

El modelo de entrevista fue diseñado con anterioridad, el cual, fue insumo imprescindible para la recolección de la información; aunque la misma, al ser semiestructurada no se siguió al pie de la letra por momentos, teniendo en cuenta la diversidad de personas entrevistadas puesto que algunas de ellas no tenían los conocimientos técnicos, por consiguiente, las preguntas fueron orientadas de manera distinta.

Tabla 1. Técnicas de investigación empleadas

ESCENARIOS/ACTORES	TÉCNICAS
Secretaría de Agricultura Departamental	Análisis Documental Entrevista a funcionarios
Secretaría de Agricultura Municipal	Análisis Documental Entrevista a funcionarios
Haciendas/Fincas Producción de Alimentos	Entrevistas Observación participante Diario de campo
Acopiadores y Distribuidores de alimentos - Mercados	Entrevistas Observación participante Diario de Campo

Compradores y consumidores de alimentos – Mercado/supermercado	Entrevistas Observación participante Diario de Campo
Documentos Institucionales/Gubernamentales	Análisis Documental

- **Fase interpretativa**

En esta fase se organizó la información colectada a través de las diferentes técnicas de investigación utilizadas. Esta actividad se hizo con el apoyo de una base de datos elaborada en el programa Excel. Con estos datos se construyeron las categorías de análisis que permitieron reconocer las tendencias y contradicciones a partir de las narraciones de los distintos actores y documentos en torno a la pregunta de investigación. Estas categorías respondieron a los objetivos propuestos.

- **Fase de sistematización y análisis**

A partir de las categorías elaboradas en la fase anterior, se realizó la codificación de la información proveniente de las entrevistas semi estructuradas y del diario de campo. Esta actividad se hizo manualmente sobre la matriz señalada con anterioridad. Posteriormente, esta información se fue organizando en el índice presuntivo, y se inició la escritura del documento teniendo en cuenta el contexto económico, político, social y cultural de la comunidad araucana.

5. Principios Éticos

Este trabajo de grado está amparado bajo los parámetros de investigación establecidos en la Resolución N° 008430 de 1993 (4 de octubre de 1993) por la cual se establecen las normas científicas, técnicas y administrativas para la investigación en salud. Según la resolución (Artículo 11) el trabajo de grado se encuentra clasificado en la categoría: Investigación **con riesgo mínimo**.

Sobre esto, la normatividad indica que son estudios que emplean el registro de datos a través de procedimientos comunes consistentes en: exámenes físicos o psicológicos de diagnóstico o tratamientos rutinarios, entre los que se consideran: pesar al sujeto, electrocardiogramas, pruebas de agudeza auditiva, termografías, colección de excretas y secreciones externas, obtención de placenta durante el parto, recolección de líquido amniótico al romperse las membranas, obtención de saliva, dientes deciduales y dientes permanentes extraídos por indicación terapéutica, placa dental y cálculos removidos por procedimientos profilácticos no invasores, corte de pelo y uñas sin causar desfiguración, extracción de sangre por punción venosa en adultos en buen estado de salud, con frecuencia máxima de dos veces a la semana y volumen máximo de 450 ml en dos meses excepto durante el embarazo, ejercicio moderado en voluntarios sanos, pruebas psicológicas a grupos o individuos en los que no se manipulará la conducta del sujeto, investigación con medicamentos de uso común, amplio margen terapéutico y registrados en este Ministerio de Salud o su autoridad delegada, empleando las indicaciones, dosis y vías de administración establecidas (17).

Si bien no se realizó nada de lo expuesto por dicha resolución, se hizo necesario proponer un consentimiento informado el cual se diligencio para realizar entrevistas semiestructuradas y la observación participante. Es de vital importancia tener en cuenta que está no es una investigación en seres humanos, pero si con seres humanos, es decir, donde participaron sujetos, aunque no para intervenciones biomédicas, sino para indagaciones de tipo social.

Por otro lado, se debe tener en cuenta, elementos relacionados con la vulnerabilidad planteados en la Declaración Universal sobre Bioética y Derechos Humanos (2005), de la UNESCO; según Artículo 8 se debe tener respeto de la vulnerabilidad humana y la integridad personal al aplicar y fomentar el conocimiento científico, la práctica médica y las tecnologías conexas, se debería tener en cuenta la vulnerabilidad humana. Los individuos y grupos especialmente vulnerables deberían ser protegidos y se debería respetar la integridad personal de dichos individuos.

Finalmente, es importante mencionar que no hubo ningún conflicto de intereses en la realización de este proyecto de investigación, ya que no existen intereses o valores distintos a los que usualmente tiene la investigación de tipo formativo.

EL COMITÉ DE ÉTICA INSTITUCIONAL PARA LA INVESTIGACIÓN
EN LA UNIVERSIDAD SANTO TOMÁS, SEDE BOGOTÁ

CONCEPTUA:

Que previo análisis de la información aportada por la Docente Clara Mercedes Suarez Rodríguez; el Comité de Ética Institucional para la Investigación (CEI) en sesión del día 19 de septiembre de 2018, emite Concepto **APROBADO**, al proyecto de investigación "*Seguridad Alimentaria y Nutricional en el municipio de Arauca, 2017*", presentado por segunda vez. Se hace constar en el Acta No. 14 de 2018.

Esta Aprobación implica que se reconoce en la propuesta de investigación el cumplimiento de los principales aspectos éticos regulados por la ley colombiana o ratificados por esta.

El presente Concepto se expide el 19 de septiembre de 2018.


FRAY EUGENIO MARTÍN TORRES TORRES O.P.
Presidente CEI


JOHANNA LIZETH GONZÁLEZ DEVIA
Secretaría CEI

5. Marco teórico.

Para concretar el marco teórico de esta investigación se tiene en cuenta las categorías analíticas, las cuales se toman del marco teórico, teniendo presente que lo que se aborda es la Seguridad Alimentaria y Nutricional. En este orden de ideas es relevante comprender la disponibilidad y el acceso de alimentos, categorías que se deben explorar en cada fase, además de los aspectos explicativos del proceso de producción, distribución y comercialización de alimentos.

5.1. Seguridad alimentaria y nutricional

El marco conceptual de la seguridad alimentaria y nutricional a nivel mundial mantiene un enfoque centrado en el abastecimiento alimentario, como consecuencia de la crisis mundial de alimentos de la década de los setenta, a una preocupación, en los ochenta, por la disponibilidad nacional, local y familiar. Este mismo fue el inicio para generar preocupación por el acceso físico y económico a los alimentos, todo esto centrado en el bienestar humano. Posteriormente, en los años noventa, esta mirada se amplió con la incorporación de la importancia del tema nutricional y la complejidad del concepto por su multidimensionalidad y multisectorialidad.

Actualmente, se continúa su ampliación teórica, que propicia el desarrollar el concepto de Seguridad Alimentaria y Nutricional, en la medida en que es un concepto centrado en la población como resultado de la interrelación de determinantes ecológicos, agrícolas, económicos, sociales, culturales, sanitarios y tecnológicos; además de constituirse en un principio orientador del desarrollo ⁽⁹⁾.

No obstante, dicho concepto abarca los diferentes determinantes que se proponen en el Consejo Nacional de Política Económica y Social 113 (CONPES 113); donde parte del reconocimiento del derecho de toda persona a no padecer hambre. Este tiene en cuenta los diferentes tratados internacionales que el país ha adoptado, la evolución histórica conceptual de la temática, y además se basa fundamentalmente en la construcción conjunta que se realizó

con los diferentes agentes y actores del orden nacional y territorial, con una visión multidimensional, quedando definida así:

“Seguridad Alimentaria y Nutricional es la disponibilidad suficiente y estable de alimentos, el acceso y el consumo oportuno y permanente de los mismos en cantidad, calidad e inocuidad por parte de todas las personas, bajo condiciones que permitan su adecuada utilización biológica, para llevar una vida saludable y activa” ⁽¹⁾.

Teniendo en cuenta lo anterior, la Seguridad Alimentaria y Nutricional abarca los diferentes contextos como social, político, económico y ambiental, quienes actúan como determinantes estructurales y desprenden los diferentes determinantes intermedios como resultante final de la inequidad.

Otro punto fundamental de mencionar son los dos conceptos que se encuentran estrechamente relacionados con la Seguridad Alimentaria y Nutricional, estos son: Vulnerabilidad y soberanía alimentaria.

5.2. Ejes de la seguridad alimentaria y nutricional

Una vez relacionada la definición de la SAN con los conceptos afines a ella, se procede a desarrollar los ejes que esta misma contempla; sin embargo, este marco conceptual adopta en el documento Conpes Social una dirección estratégica que va más allá del hecho de que toda la población tenga una alimentación adecuada, que realza el derecho de la misma a no padecer hambre y a tener una alimentación adecuada, el deber que tiene la persona y la familia de procurarse una alimentación apropiada y la necesidad de contar con estrategias sociales para afrontar los riesgos.

Por lo tanto, el concepto de Seguridad Alimentaria y Nutricional pone de manifiesto los ejes que la definen: a) Disponibilidad de alimentos; b) Acceso físico y económico a los alimentos; c) Consumo de alimentos; d) Aprovechamiento o utilización biológica y e) Calidad e inocuidad ⁽¹⁾.

a. Disponibilidad de alimentos: es la cantidad de alimentos con que se cuenta a nivel nacional, regional y local. Está relacionada con el suministro suficiente de estos frente a los

requerimientos de la población y depende fundamentalmente de la producción y la importación. Está determinada por: la estructura productiva (agropecuaria, agroindustrial), los sistemas de comercialización internos y externos, los factores productivos (tierra, crédito, agua, tecnología, recurso humano), las condiciones ecosistémicas (clima, recursos genéticos y biodiversidad), las políticas de producción y comercio, y las tensiones sociopolíticas (relaciones económicas, sociales y políticas entre diversos actores).

b. Acceso: es la posibilidad de todas las personas de alcanzar una alimentación adecuada y sostenible. Se refiere a los alimentos que puede obtener o comprar una familia, una comunidad o un país. Sus determinantes básicos son el nivel de ingresos, la condición de vulnerabilidad, las condiciones socio-geográficas, la distribución de ingresos y activos (monetarios y no monetarios), y la oferta y los precios de los alimentos.

c. Consumo: se refiere a los alimentos que comen las personas y está relacionado con la selección de los mismos, las creencias, las actitudes y las prácticas. Sus determinantes son: la cultura, los patrones y los hábitos alimentarios, la educación alimentaria y nutricional, la información comercial y nutricional, el nivel educativo, la publicidad, el tamaño y la composición de la familia.

d. Aprovechamiento o utilización biológica de los alimentos: se refiere a cómo y cuánto aprovecha el cuerpo humano los alimentos que consume y cómo los convierte en nutrientes para ser asimilados por el organismo. Sus principales determinantes son: el medio ambiente, el estado de salud de las personas, los entornos y estilos de vida, la situación nutricional de la población, la disponibilidad, la calidad y el acceso a los servicios de salud, agua potable, saneamiento básico y fuentes de energía.

e. Calidad e inocuidad de los alimentos: se refiere al conjunto de características de los alimentos que garantizan que sean aptos para el consumo humano, que exigen el cumplimiento de una serie de condiciones y medidas necesarias durante la cadena agroalimentaria hasta el consumo y el aprovechamiento de los mismos, asegurando que una vez ingeridos no representen un riesgo (biológico, físico o químico) que menoscabe la salud. No se puede prescindir de la inocuidad de un alimento al examinar la calidad, dado que la

inocuidad es un atributo de la calidad. Sus determinantes básicos son: la normatividad (elaboración, promoción, aplicación, seguimiento); la inspección, vigilancia y control; los riesgos biológicos, físicos y químicos, y la manipulación, conservación y preparación de los alimentos ⁽¹⁾.

5.3. Vulnerabilidad alimentaria

El primer concepto a relacionar con la Seguridad Alimentaria y Nutricional es el de “**vulnerabilidad alimentaria**” que según la Comisión Económica para América Latina y el Caribe (CEPAL) plantea como “la probabilidad de que se produzca una disminución aguda del acceso a alimentos, o a su consumo, en relación a un valor crítico que define niveles mínimos de bienestar humano”. Es decir, hace referencia a la potencial pérdida de Seguridad Alimentaria. Así, el énfasis no sólo se pone en quienes tienen problemas alimentario-nutricionales, sino también en quienes tienen una probabilidad alta de tenerlos, aun cuando al momento de análisis su acceso sea adecuado, lo que permite anticipar fluctuaciones negativas y trabajar preventivamente para focalizar la oferta y racionalizar el uso de los recursos, maximizando su eficiencia e impacto. Además, la CEPAL agrega que la vulnerabilidad se define como un vector con dos componentes que se confrontan, el primero atribuible a las condiciones (variables), que presenta al entorno (natural, social y económico) y el segundo a la capacidad-voluntad (individual y colectiva) de contrarrestarlas ⁽¹⁰⁾.

5.4. Soberanía alimentaria

Un segundo concepto a relacionar con la seguridad alimentaria es la **soberanía alimentaria**, donde se involucran las instancias gubernamentales en compromiso resolutivo de los problemas referentes al hambre y a la desnutrición. Por otro lado, las organizaciones campesinas contrapusieron al concepto de Seguridad Alimentaria el de Soberanía Alimentaria, donde parten del principio de que “el alimento no es una mercancía, sino un derecho humano y la producción y distribución de los alimentos es una cuestión de sobrevivencia de los seres humanos; por lo tanto, es una cuestión de soberanía popular y nacional”. Asimismo, para profundizar en el concepto de soberanía implica no solo el acceso

a los alimentos, por parte de la población, sino también al derecho de producirlos, el cual garantiza la soberanía sobre sus existencias. Consecuentemente, permite que el control de la producción de sus propios alimentos sea fundamental para que las poblaciones tengan garantía de acceso, y además que esa garantía de que esos alimentos sean adecuados al medio donde viven, a sus necesidades nutricionales y a sus hábitos alimenticios.

En consecuencia, el concepto de Soberanía Alimentaria varía según el significado que le da cada comunidad, cada municipio, cada región, cada pueblo, como el derecho y el deber de producir sus propios alimentos. Sin embargo, hay que tener en cuenta dificultades naturales que puede enfrentarse una comunidad para sobrevivir y reproducirse dignamente; que además permita garantizar la producción de bienes suficientes para su reproducción social.

Al respecto, y de acuerdo con Stedial, en la Conferencia de los Pueblos sobre el cambio Climático en Cochabamba, en abril de 2010, se revaluó el concepto de Soberanía Alimentaria que se refiere como al “derecho de los pueblos a controlar sus propias semillas, tierra y agua, garantizando, por medio de una producción local y culturalmente apropiada, el acceso de los pueblos a alimentos suficientes, variados y nutritivos en complementariedad con la Madre Tierra y la profundización de una producción autónoma, participativa, comunitaria y compartida de cada pueblo y nación” ⁽¹⁰⁾.

Dicho de otro modo, la definición manifiesta que, si el fin último de la Seguridad Alimentaria y nutricional es que todas las personas tengan una alimentación suficiente, oportuna y adecuada, una persona está en privación si: 1) Carece de la posibilidad de alcanzar una canasta que incluya los niveles mínimos de alimentos necesarios para una alimentación suficiente (dimensión de los medios económicos). 2) Si no tiene la posibilidad o la facultad de transformar los medios e instrumentos disponibles (y a los cuáles tiene acceso) que les permita alimentarse de manera adecuada (dimensión de calidad de vida y fines del bienestar).

En el caso particular el estado o acción de la seguridad alimentaria y nutricional (SAN), es constitutiva para la vida, y se relaciona con una alimentación suficiente y adecuada y, en consecuencia, con una vida saludable y activa.

Según la Organización de las Naciones Unidas para la Alimentación y la Agricultura (FAO) “Existe seguridad alimentaria cuando todas las personas tienen, en todo momento, acceso físico y económico a suficientes alimentos, inocuos y nutritivos para satisfacer sus necesidades alimenticias y sus preferencias en cuanto a los alimentos, a fin de llevar una vida activa y sana”. Esta definición le otorga una mayor fuerza a la índole multidimensional de la seguridad alimentaria e incluye “la disponibilidad de alimentos, el acceso a los alimentos, la utilización biológica de los alimentos y la estabilidad [de los otros tres elementos a lo largo del tiempo]”

La FAO había reafirmado también que “un entorno político, social y económico pacífico, estable y propicio, constituye la base fundamental que permitirá a los Estados atribuir la debida prioridad a la seguridad alimentaria y la erradicación de la pobreza. La democracia, la promoción y protección de todos los derechos humanos y libertades fundamentales, inclusive el derecho al desarrollo, y la participación plena y equitativa de hombres y mujeres son indispensables, a fin de alcanzar la seguridad alimentaria sostenible para todos”.

Mientras tanto, otros actores, como Organizaciones No Gubernamentales y organizaciones de la sociedad civil, ampliaron el concepto y acuñaron el término de soberanía alimentaria.

De acuerdo con *The Six Pillars of Food Sovereignty, developed at Nyéléni, 2007* (Food Secure Canadá, 2012), la soberanía alimentaria descansa sobre seis pilares:

1. Se centra en alimentos para los pueblos: a) Pone la necesidad de alimentación de las personas en el centro de las políticas. b) Insiste en que la comida es algo más que una mercancía.
2. Pone en valor a los proveedores de alimentos: a) Apoya modos de vida sostenibles. b) Respeta el trabajo de todos los proveedores de alimentos.
3. Localiza los sistemas alimentarios: a) Reduce la distancia entre proveedores y consumidores de alimentos. b) Rechaza el *dumping* y la asistencia alimentaria inapropiada. c) Resiste la dependencia de corporaciones remotas e irresponsables.
4. Sitúa el control a nivel local: a) Lugares de control están en manos de proveedores locales de alimentos. b) Reconoce la necesidad de habitar y compartir territorios. c) Rechaza la privatización de los recursos naturales.

5. Promueve el conocimiento y las habilidades: a) Se basa en los conocimientos tradicionales. b) Utiliza la investigación para apoyar y transmitir este conocimiento a generaciones futuras. c) Rechaza las tecnologías que atentan contra los sistemas alimentarios locales.
6. Es compatible con la naturaleza: a) Maximiza las contribuciones de los ecosistemas. b) mejora la capacidad de recuperación. c) Rechaza el uso intensivo de energías de monocultivo industrializado y demás métodos destructivos.

De este modo, las diferencias centrales entre ambos conceptos son dos, lo primero, el de seguridad alimentaria, adoptado por los Estados Miembros de la FAO, es, si se quiere, un concepto neutro en términos de correlación de fuerzas. No prejuzga sobre la concentración de poder económico en los distintos eslabones de la cadena alimentaria ni en el comercio internacional de alimentos ni en la propiedad de medios de producción clave, como la tierra o, más contemporáneamente, el acceso a la información. En tanto, el concepto de soberanía alimentaria parte justamente de constatar la asimetría del poder en los distintos mercados y espacios de poder involucrados, así como en los ámbitos de las negociaciones comerciales multilaterales. Apela, entonces, al papel equilibrador que puede jugar un Estado democrático, y concibe que los alimentos son más que mercancías.

La segunda diferencia sustancial tiene que ver con cómo producir alimentos. Aunque la FAO ha sido pionera en temas relacionados con Buenas Prácticas Agrícolas (BPA), manejo sustentable de recursos naturales, el principio precautorio en relación con los Organismos Genéticamente Modificados (OGM), agricultura verde, etcétera, por su naturaleza como organismo intergubernamental y multilateral no podría adoptar una posición enfática o única respecto a las distintas formas de producir alimentos. En la literatura especializada se reconocen tres grandes patrones tecnológicos: la llamada agricultura industrial, basada en el uso intensivo de combustibles fósiles; la agricultura biológica, que utiliza biomasa y biotecnologías, de las cuales los OGM son apenas una parte, y, más específicamente, la agricultura orgánica, que supone procesos que requieren de diversas formas de certificación. La Unión Europea (UE) ha planteado desde hace varios años la idea de la coexistencia de los tres sistemas. Sin embargo, recientemente en el diseño de las políticas agrícolas comunitarias

se está insistiendo en un sistema de subsidios desacoplados de productos en concreto, que premie el uso sustentable de recursos naturales en la producción de alimentos.

En cambio, el concepto de soberanía alimentaria está claramente orientado en primer lugar a la agricultura en pequeña escala (se entiende que aquí están incluidas las actividades ganaderas, forestales y pesqueras), no industrial, preferentemente orgánica, que adopta la concepción de agroecología ⁽⁷⁾.

5.5. Derecho a la alimentación

Este es un tema jerárquico, puesto que sin el derecho a la alimentación no puede asegurarse ni la vida, ni la dignidad humana, ni el disfrute de otros derechos humanos. Alcanzar una mejor definición del derecho a la alimentación permitirá crear instrumentos concretos para mejorar su aplicación. Por ello, el Comité de Derechos Económicos, Sociales y Culturales (DESC) adoptó en 1999 la Observación General N°. 122. Este documento señala que el derecho a una alimentación adecuada debe interpretarse como un derecho dispuesto a atender tanto la disponibilidad de alimentos en cantidad y calidad suficientes para satisfacer las necesidades alimentarias de los individuos, sin sustancias nocivas y aceptables para una cultura determinada; como el acceso a éstos de una forma sostenible. El Comité estableció también que se viola el Pacto DESC cuando un Estado no garantiza la satisfacción del nivel mínimo necesario para que sus ciudadanos estén protegidos contra el hambre; en este sentido, definió la naturaleza de sus obligaciones en tres niveles: respetar, proteger y satisfacer. “Si bien solamente los Estados son partes en el Pacto y son, por tanto, los responsables últimos del cumplimiento de éste, todos los miembros de la sociedad son responsables de la realización del derecho a una alimentación adecuada” ⁽⁷⁾.

6. Estado del arte

En este apartado del anteproyecto de investigación, se relacionan los diferentes estudios realizados alrededor de este tema. De esta manera se plasman los principales sustentos

teóricos y metodológicos en que ha sido abordada esta cuestión, así como los avances en temáticas específicas y variadas perspectivas expresadas por los autores.

En la revisión literaria de varias investigaciones, primaron trabajos sobre América Latina y el Caribe. Para el caso de **Bolivia**, las comunidades más pobres padecen las consecuencias de la crisis alimentaria. Las familias tienen un patrón de consumo alimentario pobre y han perdido su capacidad de acceso a alimentos. Al perder sus fuentes de ingreso y activos, en su gran mayoría dependen básicamente de la ayuda alimentaria entregada por el gobierno.

Chile, no experimenta un problema de escasez de alimentos; sin embargo, está viviendo un proceso de aumento excepcional de los precios de los alimentos de primera necesidad y experimenta una alta demanda. Esto sucede como efecto de la situación mundial, pero particularmente como resultado de la sequía que se vive en las zonas agrícolas del país.

Ecuador, ha experimentado en los últimos meses un incremento de la inflación ocasionada por la pérdida de cultivos en la costa a consecuencia de las inundaciones y el incremento de los precios del petróleo; sin embargo, existe todavía dotación de alimentos a nivel nacional por lo que en situación de emergencia en las poblaciones más vulnerables se podría, en el corto plazo, acceder al mercado local.

Honduras, continúa siendo un país centroamericano con un alarmante déficit alimentario y un crecimiento económico limitado. Tratar de realizar compras a nivel local es un reto. La distribución de alimentos podría ser realizada por la red de protección que el Gobierno ha organizado. Hay disponibilidad de alimentos en el mercado, pero estos no son accesibles para las personas de bajos recursos.

México, la región de Chiapas se encuentra entre los cuatro estados más pobres de México y por esta razón es la que está entre los más vulnerables ante la actual situación de crisis alimentaria; son momentos ideales para implementar soluciones a largo plazo para así resolver el tema de la crisis alimentaria de una forma sostenible.

Perú, en el área urbana se aprecia más notoriamente que la capacidad de gasto de las familias para adquirir alimentos se ha reducido porque sus ingresos son muy limitados. Especialmente para las madres solteras que tienen la carga familiar y que no cuentan con el apoyo de los

padres de los niños y niñas; el alza de precios les afecta directamente a estos últimos, agudizando su extrema pobreza⁽¹¹⁾.

En **Salvador** una investigación busca contribuir al estudio de la SAN, trayendo la perspectiva de individuos en comunidades rurales y de escasos recursos, buscan acercarse a la SAN a nivel del hogar y la comunidad. La Inseguridad Alimentaria y Nutricional (InSAN) está asociada con la pobreza. En comunidades rurales está relacionada con la falta de acceso a bienes que facilitan el bienestar de los hogares (por ejemplo, la tierra cultivable y la educación), la carencia de programas de subsidio alimentario para grupos vulnerables y sistemas de salud locales, y la distribución ineficiente de alimentos a nivel comunitario por la falta de infraestructuras adecuadas como carreteras y mercados locales, de esta forma, ¿se considera la alimentación saludable parte de la seguridad alimentaria y nutricional? al preguntar directamente si la alimentación saludable es parte de la SAN, los comentarios de los participantes apuntan a una visión diferente: aunque la SAN sí se percibe relacionada con la alimentación saludable, esta última no se percibe necesariamente como parte de la SAN. Lo anterior está ligado a la creciente preferencia y dependencia de nuevos productos manufacturados, que a la vez promueven una dependencia del mercado para obtener alimentos⁽¹²⁾.

Para finalizar esta trayectoria, **Colombia**, país que está experimentando un déficit alimentario en general. Existe una emergencia "a fuego lento" debido al conflicto interno y a otras razones como el empobrecimiento, la corrupción, los desplazamientos internos, la desigualdad y la discriminación, que han forzado por años a las personas empobrecidas a vivir con mucho menos de un dólar al día en familias con un promedio de cuatro a cinco miembros⁽¹¹⁾

No obstante, Del Castillo et al, en el artículo caracterización de la situación de la Seguridad Alimentaria y Nutricional de la población en condición de desplazamiento forzado: una mirada a través de las familias, estudio de caso de **Bogotá**, destaca que la SAN de la población en condición de desplazamiento forzado, está lejos de ser un derecho, pues la situación que se evidencia es de inseguridad alimentaria y periodos cada vez más prolongados

de hambre de las familias, programas asistenciales que aunque existen no responden a la problemática, dificultades en el acceso a la educación, la alimentación y la salud, trabajo mal remunerado e inestable, acceso a servicios públicos precarios y asentamientos en lugares de altísimo riesgo ⁽¹³⁾.

Otra investigación titulada estrategias para garantizar la Seguridad Alimentaria y Nutricional de la mujer indígena de la comunidad de los pastos residentes en **Bogotá**, confirma que la mujer es la base de la SAN en sus familias; sin embargo, algunas de las estrategias utilizadas limitan su derecho a la alimentación. Este estudio se acercó a definir la relación entre SAN, etnia y género, la cual se ha investigado poco ⁽¹⁴⁾.

Por otro lado, un estudio para la medición de Seguridad Alimentaria y Nutricional en el Magdalena medio colombiano, caso **Cesar**, deja en evidencia los altos niveles de inseguridad alimentaria de la población en los municipios del sur del Departamento Cesar, los cuales se ven reflejados en los niveles de adecuación de calorías y nutrientes, el alto porcentaje de hogares bajo las líneas de pobreza e indigencia ⁽¹⁵⁾.

La Seguridad Alimentaria y Nutricional en el caribe colombiano busca a través de una investigación disminuir las consecuencias de la desnutrición presentando tres Buenas Prácticas que pueden brindar soluciones a la situación alarmante de inseguridad alimentaria y desnutrición que existe en la región Caribe, a pesar de tener alta potencialidad de producción de alimentos. Para identificar las Buenas Prácticas se indagaron a cerca de 400 profesionales de entidades públicas, privadas y ONG. Esa encuesta reveló tres ejemplos destacados de Buenas Prácticas que, con métodos distintos, generaron cambios positivos en la Seguridad Alimentaria y Nutricional de los habitantes de Sucre y Cesar. Adicionalmente, se sugirió que las tres Buenas Prácticas pueden ser replicadas y con poca dificultad incorporadas en los Planes de Desarrollo Departamentales. Si las iniciativas identificadas cuentan con el apoyo de los tomadores de decisiones, tienen potencial para fortalecer a los pequeños productores, reducir la inseguridad alimentaria y mejorar el estado nutricional de la población ⁽¹⁶⁾.

CAPÍTULO 2. LA SEGURIDAD ALIMENTARIA Y NUTRICIONAL EN ARAUCA.

En este capítulo se presentan los resultados de esta investigación. Así, inicialmente se hará una caracterización sociodemográfica de la población del municipio de Arauca, y posteriormente una caracterización del tema de seguridad alimentaria y nutricional, misma que involucra un acercamiento a la producción, distribución y consumo de alimentos.

Así, antes de continuar con esta temática, se presentan datos socio demográficos sobre el municipio de Arauca.

Figura 1. Ubicación geográfica del departamento y municipio de Arauca.



Recuperado el 20 de Agosto de 2013- Mapa del departamento de Arauca en: http://www.dane.gov.co/files/icer/2012/arauca_icer__12.pdf

Fuente: DANE (2010)

El Departamento de Arauca está situado en el extremo norte de la región de la Orinoquia Colombiana. La superficie es de 23.818 Km² y limita por el norte con el río Arauca que lo separa de la República Bolivariana de Venezuela, por el este con la República Bolivariana de Venezuela, por el sur con los ríos Meta y Casanare, que lo separan del Departamento del Vichada, y Casanare y por el Oeste con el Departamento de Boyacá. ⁽³⁰⁾

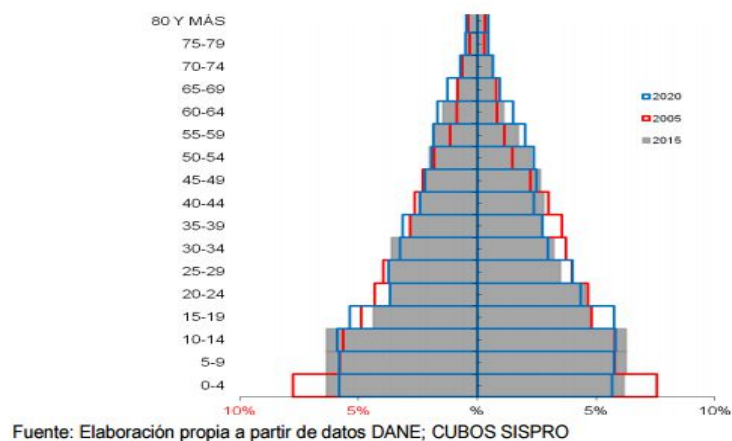
Sus municipios son Arauca (capital), Arauquita, Cravo Norte, Fortul, Puerto Rondón, Saravena y Tame. De acuerdo con los resultados del Censo general del año 2005, **Arauca la**

capital es el municipio con mayor población del departamento con una representación del 32,55%, seguido por Tame con una representación del 20,5%, Saravena con un 18,42%, seguido por Arauquita con 15.83%, Fortul con una participación del 9,41%, Puerto Rondón con un 1.71%, Cravo Norte con 1,58%.⁽³⁰⁾

En cuanto a la pirámide poblacional del municipio de Arauca, la Figura 2 muestra en 2005, 2015 y 2020. En ella se evidencia que la población del municipio está por empezar un proceso de envejecimiento para las primeras edades aunque en general se mantendrá la mayoría de población entre los quinquenios más jóvenes es decir de 0 a 19 años: en 2005 los quinquenios iban de mayor a menor cantidad poblacional a medida que las edades disminuían, pero ya para 2015 la tendencia se empieza a modificar revelando una alta disminución frente al 2005 en los habitantes menores de 4 años pues los datos así lo demuestran con 508 individuos menos, de tal forma que para 2020 el asunto se va a desplazar hacia las edades superiores de 10 a 14 años, aunque el comportamiento es uniforme y denota serán menos los nacidos mientras a su vez aumentan los adultos mayores en edades de no productividad.

Figura 2. Pirámide poblacional del municipio de Arauca

Figura 1. Pirámide poblacional del municipio de Arauca, 2005, 2015, 2020



Fuente: DANE (2010)

La medición de la pobreza por medio de las Necesidades Básicas Insatisfechas, es una de las primeras aproximaciones metodológicas realizadas por el país. Este cálculo consiste en identificar si los hogares dejan insatisfechas alguna de las necesidades básicas de los

integrantes del hogar. Adicionalmente, clasifica como indigentes a los hogares que presentan escasez en dos o más necesidades básicas. Las necesidades básicas se relacionan con cinco indicadores: Viviendas inadecuadas, hogares con hacinamiento crítico, hogares con servicios inadecuados, hogares con alta dependencia económica, hogares con población en edad escolar, que no asisten a la escuela. ⁽³¹⁾

De acuerdo a estos criterios, el Departamento de Arauca registra que el 36% de su población no satisface alguno de los anteriores cinco indicadores y que un 14% no satisface dos o más. Este indicador permite también establecer brechas en el acceso a bienes y servicios para las zonas rurales y urbanas del Departamento. Se evidencian unas mejores condiciones en las zonas urbanas, donde la población pobre es de 32%. Por el contrario, en las zonas rurales la incidencia es de 64,3%. Es decir, que la diferencia de la afectación de la pobreza entre las zonas urbanas y rurales del Departamento es de casi el doble. Una brecha bastante alta para el acceso a servicios y bienes mínimos necesarios para la población. ⁽³¹⁾

Con respecto a las actividades económicas del municipio, la baja demanda de mano de obra en la dinámica del mercado laboral es consecuencia de la caída del PIB departamental entre los años 2012 y 2013. Si bien se pensaba que los demás sectores de la economía reducían el impacto negativo en la economía departamental, y sobre todo en la dinámica laboral, este comportamiento muestra un alto grado de vulnerabilidad frente a las variaciones de la producción petrolera. ⁽³¹⁾

De los 26000 ocupados, registrados en el año 2013 en la ciudad de Arauca, 9000 se concentran en las ramas de comercio, hoteles y restaurantes. Es decir, que uno de cada tres ocupados trabaja en este sector. Otro tercio de la población ocupada trabaja en servicios, comunales, sociales y personales. Lo que indica que estas dos ramas de actividad económica acumulan más de un 62% del mercado laboral. La población ocupada restante se divide entre otras ramas (19%): construcción (12%) transporte y comunicaciones (7%). ⁽³¹⁾

Con lo anterior, vale la pena mencionar que para el año 2017, la ciudad que registró la mayor tasa de desempleo para las regiones de Amazonia y Orinoquia fue Arauca con una Tasa de desempleo de 23,4%; tasa global de participación 64,1% y tasa de ocupación 49,1%. ⁽³²⁾

Figura 3. Tasa de desempleo

**Gráfico 1. Tasa de desempleo
Total 8 ciudades capitales de los departamentos de la Amazonía y Orinoquía
2016 - 2017**



Fuente: DANE, Gran Encuesta Integrada de Hogares.

* Para el 2017 no se realizó recolección de información para los meses de abril y mayo debido al desastre natural ocurrido el 1 de abril en Mocoa.

Fuente: DANE (2017)

7. Producción de alimentos

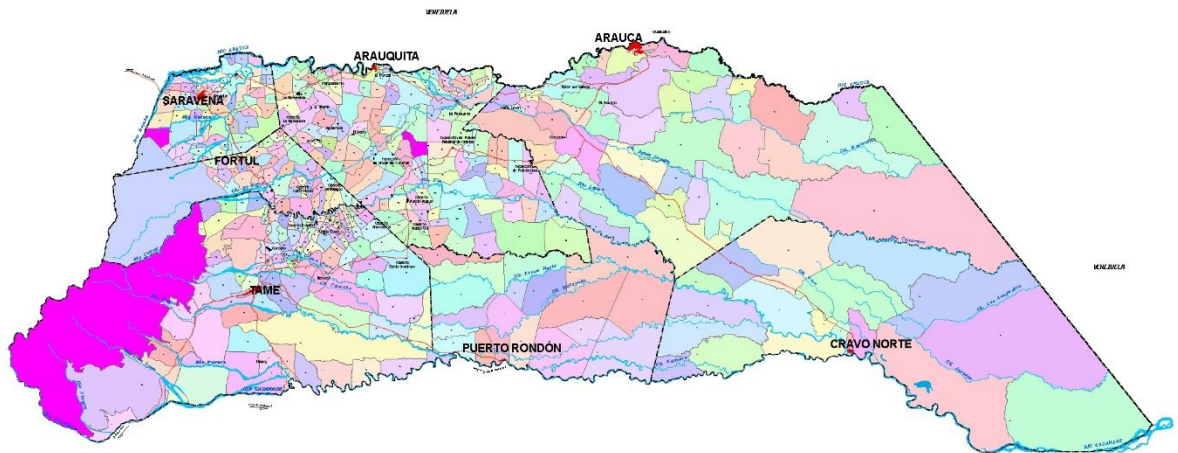
La producción de alimentos en el municipio de Arauca es considerable. Dicha producción se destina principalmente a satisfacer la demanda local y regional, aunque también parte de esta producción se envía para alimentar la población de otras zonas del país; en particular, la región central y oriental, incluida la ciudad de Bogotá.

En esta producción destacan los cultivos de plátano, cacao, maíz, yuca, frutas y arroz, y en menor medida se siembra caña panelera, frijol y café. Estos cultivos son permanentes y transitorios. Entiéndase como cultivos permanentes aquellos que después de plantados llegan en un tiempo relativamente largo a la edad productiva, dan muchas cosechas y terminada su recolección no se los debe plantar de nuevo. Los cultivos transitorios son el arroz, el maíz y el sorgo, cultivos que en general tienen un ciclo de crecimiento menor de un año y tienen como característica fundamental que después de la cosecha deben volver a sembrarse para seguir produciendo.

Otro sector agropecuario fundamental es la ganadería; elemento que además es parte de la identidad cultural de la gente de esta región. Parte importante de este territorio se destina a la cría y engorde de ganado vacuno, el cual se ve beneficiado por la calidad de los pastos, la extensión de las haciendas que permite la ganadería extensiva y la disponibilidad de agua durante todo el año como producto de los ríos que descienden desde la cordillera oriental y los regímenes de lluvia y sequía a lo largo del año.

En esta parte de la Orinoquia colombiana existen muchos ríos (Figura 1), la mayoría de éstos provienen de la región andina y atraviesan esta zona de occidente a oriente, asunto que facilita la navegación y, lógicamente, la pesca. Entre esos ríos están; por ejemplo, el río Meta, el Tomo, el Manacacías, el Bitá, el Cravo Norte y el Cravo Sur, el Arauca y por supuesto el majestuoso río Orinoco, que es el que separa Colombia de Venezuela. ⁽¹⁷⁾ La pesca es una actividad importante en Arauca, constituyendo un segmento de cierta importancia de sustento para los hogares y así mismo para la exportación a otras ciudades del país como Bucaramanga, Cúcuta y Bogotá. Dentro de los grupos de especies más representativos en cuanto a los volúmenes desembarcados, sobresalen los bagres que aportan el 45% (4 959 toneladas); Bocachico (*Prochilodus mariae*) con una contribución del 20% (2 218 toneladas) y la cachama negra (*Colossoma macropomum*), con el 5 % (605 toneladas). ⁽¹⁸⁾

Figura 4. Mapa de Arauca



Fuente: [//www.arauca.gov.co/images/Secretarias/Secretaria_de_planeacion/evaluacion_municipal.pdf](http://www.arauca.gov.co/images/Secretarias/Secretaria_de_planeacion/evaluacion_municipal.pdf)

En el departamento de Arauca, durante el año 2016 el sector agrícola estableció 132.443 hectáreas, representando un aumento de 27,23%, respecto al valor registrado en el año 2015 (104.101 hectáreas).

Del área total establecida en el año 2016, el 55% correspondió a cultivos transitorios (72.962 hectáreas), el 39% correspondió a cultivos permanentes, y el 6% a semipermanentes (51.842 hectáreas), equivalente a 7.636 hectáreas. ⁽¹⁹⁾

Por consiguiente, los cultivos con mayor área sembrada en el departamento fueron arroz, plátano y cacao con una participación conjunta del 66,32%. Los municipios con mayor actividad agrícola fueron Arauca y Tame con 50.219 y 34.829 hectáreas respectivamente. ⁽¹⁹⁾

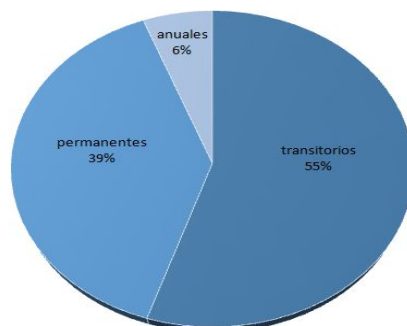
Tabla 2. Principales productos según área sembrada

Cultivo	Área sembrada (Ha)	Participación (%)
Arroz	56.724	42,83
Plátano	31.120	23,50
Cacao	17.993	13,59
Maíz	15.640	11,81
Yuca	7.636	5,77
otros	3.330	2,51
Total	132.443	100

Fuente: Informe de Coyuntura Agropecuaria Departamental

Durante el primer semestre del año 2016 se establecieron 49.890 hectáreas de **cultivos transitorios**, mientras que para el segundo semestre se establecieron 23.072 hectáreas, para un total de 72.962 hectáreas anuales de cultivos transitorios, dicho valor representa un incremento del 54,87% respecto al valor registrado en el 2015 (47.113 hectáreas). ⁽¹⁹⁾

Figura 5. Tipos de Cultivos



Fuente: Informe de Coyuntura Agropecuaria Departamental

Arauca es el municipio que presenta mayor proporción en las siembras de cultivos transitorios en el departamento con 47.560 hectáreas, donde prevalece el cultivo de arroz, el cual se comercializa a otras regiones del país y también se utiliza para el propio consumo. En contraste, los municipios de Fortul y Cravo Norte son los que menos representatividad tienen en términos de área sembrada de cultivos transitorios. ⁽¹⁹⁾

Tabla 3. Participación municipal según área sembrada

Municipio	Área sembrada (Ha)	Participación (%)
Arauca	47.560	35,91
Arauquita	10.770	8,13
Tame	10.580	7,99
Saravena	1.870	1,41
Puerto Rondón	1.214	0,92
Fortul	351	0,27
Cravo Norte	100	0,08
Total	72.962	100

Fuente: Informe de Coyuntura Agropecuaria Departamental

Los cultivos transitorios sembrados durante el año 2016 en el departamento fueron arroz seco, arroz de riego, maíz, patilla y sorgo. El cultivo transitorio con mayor área establecida

fue arroz seco con 56.724 hectáreas, abarcando el 77,74% del área total sembrada, seguido del cultivo de maíz con 15.640 hectáreas, equivalente en términos porcentuales a 21,44%. ⁽¹⁹⁾

Tabla 4. Principales productos según área sembrada.

Cultivo	Área sembrada (Ha)	Participación (%)
Arroz seco	56.724	77,74
Maíz	15.640	21,44
Otros	598	0,82
Total	72.962	100

Fuente: Informe de Coyuntura Agropecuaria Departamental

En el año 2015 se estableció en el departamento 49.082 hectáreas en cultivos permanentes, para el año 2016 se sembraron 51.845 hectáreas, incrementando el 5,62% equivalente a 2.760 hectáreas. El plátano es el cultivo permanente con mayor área sembrada seguido del cultivo de cacao, juntos abarcan cerca del 94% del área total establecida. ⁽¹⁹⁾

Tabla 5. Principales productos según área sembrada

Cultivo	Área sembrada (Ha)	Participación (%)
Plátano	31.120	60,02
Cacao	17.993	34,71
Caña	850	1,64
Cítricos	640	1,23
Otros	1.242	2,40
Total	51.845	100

Fuente: Informe de Coyuntura Agropecuaria Departamental

El municipio de Tame abarca el 44,65% del área total sembrada de cultivos permanentes, convirtiéndolo en el mayor productor; los municipios de Arauquita y Saravena presentan el 25,36% y 16,27% del área establecida respectivamente. En contraste, los municipios de

Cravo Norte y Puerto Rondón son los que menos actividad de cultivos permanentes registran.
(19)

No obstante, un comerciante de Arauca afirma que “casi todos los alimentos se traen de otros lugares fuera de Arauca, lo único que se saca de aquí es la papaya, la naranja, el plátano, la maracuyá y yuca, se traen de Pueblo Nuevo y la Esmeralda que son pequeños pueblos de acá de Arauca o caseríos podría decirse, los otros alimentos vienen de Boyacá, Duitama, Sogamoso y de Bogotá se trae lo que es la fruta importada”. Camilo, propietario de un Fruver en Arauca.

Es de resaltar que en el municipio existe una producción regional de algunos alimentos específicos como ya se ha mencionado anteriormente. Esto implica unos canales propios de producción y distribución de alimentos, en donde algunas zonas de esta región del país se especializan en uno u otro producto debido a su vocación agrícola, teniendo en cuenta el clima, asuntos propiamente culturales, vías de comunicación precarias para interactuar con las diferentes partes del país, más aún si es la Vía a la Soberanía (Arauca- Norte de Santander), y finalmente a la cercanía a centros de consumo.

En relación al sector pecuario, se reporta el comportamiento bovino para el año 2016. El inventario bovino presentó una disminución del 1,34% con respecto del año 2015, correspondiente a 14.207 cabezas de ganado, al pasar de 1.062.750 en el año 2015, a 1.048.543 cabezas de ganado en el año 2016. Con relación al sacrificio, el total de animales sacrificados entre hembras y machos para el año 2016 sufrió un aumento del 29,90%, al pasar de 21.532 animales año 2015, a 27.970 animales sacrificados año 2016. Se sacrificaron 3.984 machos y 23.987 hembras. Según la Federación Nacional de Ganaderos, el promedio del número de cabezas de ganado cebado hembra y macho con destino a frigoríficos de otros departamentos como Santander, Cundinamarca, Casanare y Meta, y para el año 2016 está alrededor de 150.000 animales. ⁽¹⁹⁾

Sin embargo, al entrevistar un comerciante de esta zona, él manifiesta lo siguiente: “Arauca siendo productor de varios alimentos e incluso cárnicos tiene precios muy elevados. Por ejemplo, que pasa con la gente de acá, nosotros los araucanos, la mejor carne la sacan para

otros departamentos y acá dejan la más mala y costosa, entonces traen carne de afuera de Venezuela pa' venderla a 5.000 y a 7.000 mil pesos el kilo y acá en Arauca vale 12.000 mil pesos, imagínese con esos precios elevados y pues uno de pobre si tiene pa' una libra de carne le hace falta el resto de cosas". Luis, vendedor de la plaza de mercado Arauca.

Ilustración 1. Entrevista a comerciante plaza de mercado, Municipio de Arauca



Fuente: Archivo de la Investigadora.

En este ítem, vale la pena destacar que la comercialización de los productos de mayor calidad se va a otras regiones como Cúcuta, Bucaramanga, Ibagué, Cali, Bogotá e incluso realizar exportaciones es un reto que se plantea la dirigencia del municipio como del departamento. Arauca se proyecta como un gran exportador de lácteos, carnes y plátano. Asimismo, se espera que la producción de cacao incursione en los mercados internacionales como uno de los mejores del país. Éstas son algunas de las apuestas en el desarrollo productivo de este territorio teniendo en cuenta la vocación agrícola del mismo.

Por otro lado, el comportamiento del ganado porcino, según inventario, presentó un aumento en términos relativos del 134% al pasar de 22.519 año 2015 a 52.716 animales año 2016. El municipio de Arauca es el mayor productor de ganadería porcina, al establecer 19.421 porcinos, seguido de Saravena y Arauquita con 9.350 y 8.619 porcinos respectivamente. Con relación al sacrificio, para el año 2016 se sacrificaron 16.697 animales disminuyendo el 26,04% en comparación con el año 2015 (22.575 animales). Esta cifra se ha ido ajustando año tras año directamente con los productores o entes encargadas, debido a que el departamento de Arauca el sacrificio se realiza de forma artesanal al no contar con una planta de beneficio.⁽¹⁹⁾

Al respecto, un expendedor cárnico del municipio de Arauca expresa: “En este punto vendo carne de res, de cerdo y vísceras y lo que más se vende acá en Arauca es la carne de res, en segundo lugar la carne de cerdo, aunque, en los últimos meses la gente consume mucho carne de cerdo; sin embargo, la que menos se vende es la carne de segunda, o sea lo que es lagarto, la sobre barriga, el pecho; se trae normalmente del frigo matadero pero ahorita está cerrado por unas adecuaciones que le están haciendo a este lugar, entonces por este motivo se experimentó con un viaje del municipio de Saravena con un termo-king y ahorita se traen más viajes de ese mismo municipio”. Orlando, un vendedor de carne de la plaza de mercado Arauca.

Ilustración 2. Entrevista a expendedor cárnico plaza de mercado, Municipio de Arauca



Fuente: Archivo de la Investigadora

En relación al comportamiento avícola, según el inventario dado por el ICA, se determinó que en el departamento de Arauca hubo variación relativa del -6,01% al pasar de 447.656 año 2015 a 420.744 año 2016. Los tipos de explotaciones evaluadas fueron aves de postura, aves de engorde y aves de traspatio, siendo el municipio de Saravena el mayor productor abarcando el 48,48% de aves establecidas en el departamento. ⁽¹⁹⁾

Uno de los comerciantes de este producto expresa que: “ahora el tema de los pollos se volvió un buen negocio, si se sabe plantear claro está, en cualquier patio se adecuan galpones y se pueden sacar pollos de engorde por ciclos, fácilmente en 40 o 45 días se pueden sacrificar y sacar para vender a buen precio, la gente lo compra bastante además porque uno los deja fiados y la gente responde por la cuenta a una fecha determinada y los lleva hasta el lugar de residencia” Alcira, una vendedora de pollos en la plaza de mercado Arauca.

Aunque culturalmente la carne de res es la más consumida o es la que mayor volumen de ventas mueve en el país, en Arauca ocurre igualmente, y en parte por lo que representa culturalmente. es importante ver que el pollo hoy por hoy es más económico que la carne de res y de cerdo, y además a la gente culturalmente le gusta consumirlo, notablemente la industria avícola pasa por su mejor momento en el país, a pesar de factores adversos como la devaluación, elevado costo de insumos, diferentes paros camioneros, entre otras cosas, han sabido salir delante de los inconvenientes presentados; lo anteriormente mencionado marca en los últimos años record, donde dejan en evidencia que las diferentes empresas avícolas quieren ponerse a tono con los retos que impone el mercado y es así como no han escatimado esfuerzos en tecnificarse y ampliar sus capacidades de producción.

Para finalizar el informe de Coyuntura Agropecuaria Departamental, Evaluaciones Agropecuarias Municipales 2016 (EVAS), en el departamento de Arauca, en el comportamiento piscícola se produce comercialmente cachama y tilapia roja; durante el año 2016 se establecieron aproximadamente 578 granjas productoras, que al compararlas con su homólogo 2015, tuvo una variación relativa de 37,62%; el número total de estanques en el año fue de 481 de los cuales el 74,22% se encuentran en uso. ⁽¹⁹⁾

Con la información anterior, es notable que el municipio de Arauca basa su economía principalmente en la producción de bienes del sector primario, como lo son: la ganadería, productos agrícolas y especies menores. En este escenario, es fundamental mencionar que la ruralidad ha tenido un desarrollo tecnológico y productivo bajo, generando poco valor agregado a bienes y servicios. La actividad económica rural se centra principalmente en la ganadería con destino al pie de monte llanero para la ceba. ⁽²⁰⁾

A pesar de ser éste un departamento que produce alimentos, la ENSIN en Colombia 2010 encontró que la región Amazonia-Orinoquia, el 45% de los hogares de encontraba en ISAH, en los hogares del departamento del Putumayo se encontró la mayor prevalencia y las menores en Arauca y Amazonas. ⁽⁸⁾

En cuanto a la seguridad alimentaria en el hogar por producción y autoconsumo de alimentos, la ENSIN 2010 refiere que el 29,2% de los hogares reportaron producir alimentos y entre ellos el 98% refirieron dejar parte de su producción para autoconsumo. Los hogares que cultivaban alimentos en el hogar presentaron mayor prevalencia de ISAH que aquellos que no lo hacían. Las prevalencias de ISAH fueron similares para los hogares que destinaban o no parte de los alimentos cultivados para el autoconsumo del hogar, aunque la prevalencia de ISAH severa en quienes no utilizaban estos alimentos fue dos veces a la encontrada en los hogares que si los utilizaba. ⁽⁸⁾

8. Distribución y comercialización de alimentos

Una vez producidos, los productos alimenticios necesitan ser limpiados, acopiados, empacados, almacenados y transportados a los mercados urbanos. Se necesita contar con mercados rurales, infraestructuras de manipulación, almacenamiento y de transporte, así como carreteras y otras vías de transporte. Además, los agricultores, transportistas y comerciantes necesitan conocer las técnicas adecuadas para prevenir el deterioro y la contaminación de los alimentos. ⁽²¹⁾

En este sentido, la comercialización es un proceso que permite la movilización de un producto desde el origen (o productor) hasta el consumidor final. Esta cadena está conformada por eslabones, que define la participación de diferentes actores. Es importante aclarar que el concepto de comercialización es diferente y no se debe confundir con otros conceptos como el de logística o de producción. Un ejemplo de esto es que, mientras en la definición de producción un actor produce o transforma, en el de logística un actor moviliza o alista, en la comercialización, un actor compra y vende y entonces la transacción económica a cambio del producto, la que define la estructura de la cadena. ⁽²²⁾

Por otra parte, las infraestructuras eficientes de comercialización, como, por ejemplo, centros de acopio, mercados minoristas y mayoristas y almacenes, son fundamentales para asegurar una comercialización rentable, minimizar las pérdidas post cosecha, reducir los riesgos sanitarios y garantizar un suministro estable de alimentos básicos. ⁽²¹⁾

Sobre esto, al conversar con una cliente de la plaza de mercado manifiesta que: “En este municipio, solo existe una plaza de mercado y a mi parecer no tiene una infraestructura adecuada, por ejemplo, si hablamos del tema de las carnes que es el más preocupante no cumple con la refrigeración con la que debería contar siempre. Por otro lado, está expuesta a bichos y ni hablar que ahora no sabemos si es carne de contrabando con todo esto de la fiebre aftosa ya uno no quiere ni comprar” Ana, cliente de la plaza de mercado Arauca.

Ilustración 3. Local expendedor de carnes, Municipio de Arauca



Fuente: Archivo de la investigadora

No obstante, las vías de acceso o vías de comunicación juegan un papel importante en la comercialización de los alimentos, siendo Arauca uno de los departamentos más alejados del centro del país. Tiene tres vías de acceso (aéreo, terrestre y fluviales). La forma más utilizada como vía de acceso de los alimentos que son traídos de otras partes del país es la vía terrestre. Recordemos que existen cuatro alternativas para llegar Arauca: tres son vías colombianas que comunican el municipio capital con el interior del país: donde la primera es haciendo el recorrido Bogotá, Villavicencio, Tame, Arauca (729 km, promedio viaje: 14 horas). La segunda opción es Bogotá, Sogamoso, Yopal, Tame, Arauca (638 km, promedio viaje: 14 horas). Y la tercera es Bucaramanga, Pamplona, Saravena, Arauca (438 km, promedio viaje: 17 horas, vía la soberanía). Finalmente, una cuarta alternativa es viajar por las carreteras del vecino país venezolano, cuyo punto de salida es la Ciudad de Cúcuta (276 km, promedio viaje: 5 horas).

Ilustración 4. Camiones de carga, Vía La Soberanía Ilustración 5. Flota Sgxi, Vía La Soberanía



Fuente: Caracol Radio y Prensa Libre Casanare

Ilustración 6 y 7. Camiones de carga en vías del Municipio de Arauca



Fuente: La voz del Cinaruco

Sobre el transporte, un comerciante afirma que: “Arauca no se desarrolla, siempre es lo mismo, no se ven avances, no más en las vías de acceso se podría dar cuenta uno...la vía de la soberanía es un completo desastre y esa es la que nos comunica con Norte de Santander y de allá se traen muchos alimentos e incluso productos. Por otro lado, el conflicto armado con los constantes paros armados que realizan obstaculizando el ingreso de mercancía, alimentos y productos al municipio, los que más se afectan es la comunidad” Carlos Gómez, comerciante de un supermercado Arauca.

Otro comerciante manifiesta que: “De Bogotá se trae lo que es importado generalmente frutas y las verduras llegan de Duitama, todo esto se trae por tierra, o sea terrestre, todo esto toca de otras partes porque acá con el clima es complicado producirlas” Luis, vendedor de la plaza de mercado Arauca.

Ilustración 7. Metrofruver, Municipio de Arauca



Fuente: Archivo de la investigadora

En cuanto a infraestructura la plaza de mercado del municipio, es local, poco desarrollada y no sofisticada, en la cual, la producción agrícola se destina a satisfacer la demanda específica. Se necesita canalizar aspectos como planeación, producción, comercialización, aprovechamiento de recursos presentes en las fincas, priorizando nichos de mercados y aumento de la población de especies menores, ganado bovino y bufalino que contribuyan a mejorar la calidad de vida y a complementar la seguridad alimentaria. ⁽²⁰⁾

Durante el proceso de observación, se evidenció que la plaza de mercado central de Arauca tiene un riesgo latente de ser cerrada debido a que los esfuerzos de las administraciones son mínimos para mejorar las condiciones del establecimiento, puesto que no cumplen con los estándares higiénicos-sanitarios que se exigen desde orden nacional para expendir alimentos perecederos; a la vista, faltan arreglos como resanes y pintura en algunas paredes, eliminar goteras, el ingreso de animales como perros, gatos, roedores. Lo anterior entre otras cosas perjudica la salubridad de los productos y alimentos que allí se expenden.

Sobre esto, un comerciante refiere: “Arauca es un excelente productor de plátano, cacao, arroz, yuca, naranja, pescado, cárnicos en general y acá dejan es el rezago, lo más malo, porque los alimentos de primera los sacan para otros lugares como Cúcuta, Bogotá, Bucaramanga, pues acá en Arauca no se cuenta con tecnologías que puedan mejorar lo que se produce o fortalecer la producción y que este se pueda comercializar a buen costo donde se beneficie tanto el que vende como el que compra” Camilo, propietario de un Fruver en Arauca.

Ilustración 8. Fruver Viñedo, Municipio de Arauca



Fuente: Archivo de la investigadora

Ilustración 9. Local, Plaza de Mercado



Fuente: Archivo de la investigadora

Las características de los mercados mayoristas están cambiando continuamente a medida que la venta minorista se adapta al crecimiento urbano, a la creciente función que cumplen los supermercados y al aumento de la capacidad adquisitiva de los consumidores. Es necesario abordar el conflicto que se plantea entre los sistemas tradicionales y modernos de distribución alimentaria, con el fin de reducir al mínimo los impactos negativos sobre las oportunidades de ingreso de los numerosos agentes formales e informales que participan en el sistema económico alimentario. ⁽²¹⁾

De esta manera, el quehacer de cualquier persona es realizar mercado o adquirir artículos que satisfagan las necesidades del hogar, para ello existen varias alternativas como tiendas de cadena, supermercados, mini mercados, tiendas, abastos, entre otros. De hecho, es raro

encontrar que las personas realicen sus compras en un único lugar por costumbre o porque allí todo sea más económico.

Los colombianos seguimos siendo un caso atípico en cuanto a las decisiones para hacer el mercado. Mientras en las sociedades occidentalizadas, como en Europa y Estados Unidos, las compras de los almacenes de cadena representan más de la mitad del comercio, en el país las tiendas de barrio se llevan el 45% de las compras de la canasta básica de los hogares y los supermercados solo tienen el 15% de participación en la canasta básica, datos que corresponden a Fenalco Nacional (Federación Nacional de Comerciantes).⁽²³⁾

Lo anterior, lo vemos reflejado o como claro ejemplo en el municipio de Arauca, ya que según la base de datos de establecimientos matriculados en la cámara de comercio reporta 10 supermercados, 17 mini mercados y 161 tiendas y mini tiendas; con esto, queda claro que existe un gran número de tiendas, lo cual, las personas lo ven benéfico por muchos motivos entre los cuales se destaca la cercanía que estas implican, el no tener que utilizar algún transporte y gastos en gasolina para llegar al lugar de las compras, no realizar largas colas por pocos artículos o en ocasiones un único artículo, otro motivo a destacarse, es que se crean lazos entre vendedor y cliente ya que las personas expresan que los atienden bien, otro punto son los precios, en las tiendas se encuentran artículos económicos debido a que Arauca es un municipio de frontera y algunos artículos son traídos del vecino país.

En las cabeceras municipales del departamento existen cinco fábricas de lácteos, ubicadas en la zona del piedemonte que comprende los municipios de Saravena, Arauquita, Fortul y Tame. Existen además dos fábricas de procesamiento de cárnicos y una de procesamiento de cacao en el municipio de Arauquita. Estas empresas son importantes dado el potencial agrícola y pecuario de éste.⁽⁶⁾

Las ventas de este tipo de industrias se realizan en los propios municipios de origen con muy poca proyección departamental y nacional, a excepción de las fábricas de lácteos que comercializan sus productos hacia el interior del país (queso doble crema y campesino) y en el departamento para el caso de leche pasteurizada y demás derivados de la leche.⁽⁶⁾

Sobre esto una cliente de la plaza de mercado nos comenta. “es irónico que, teniendo fábrica de lácteos, no se comercialice acá en Arauca capital el queso doble crema y el yogurt, realmente es muy complicado encontrarlo en algún local que expenda alimentos, para uno comprarlos necesita pasar por flor amarillo que es una vereda o pueblito cerca de Tame, generalmente estos productos los sacan al interior del país” Celina, cliente plaza de mercado Arauca.

La producción industrial del departamento se caracteriza por ser aún artesanal con deficiente tecnología con respecto a otras empresas del mismo tipo del orden nacional. La capacidad instalada es relativamente pequeña con respecto a la producción departamental en la parte agrícola y pecuaria; un ejemplo lo constituye la empresa procesadora de cacao ubicada en el municipio de Arauquita, la cual procesa menos del 1% de la producción departamental. ⁽⁶⁾

La gente refuerza esta información: “En Arauca no hay empresas como tal, es decir proveedores que estén acá mismo no los hay; sin embargo, en los últimos meses estamos tomando un proveedor que es araucano nos ofrece la línea de jabones, detergentes y suavizantes esta empresa o línea se llama PROLIN, esto es lo único que tenemos de Arauca, lo demás lo traemos de ciudades como Bucaramanga, que por ejemplo traemos la pasta de allá, de Bogotá se trae lo que son enlatados, harinas, empaquetados y de Cúcuta se trae lo que es el jabón” Dairon Parada

Ilustración 10. Entrevista administradora, Supermercado Dairon Parada



Fuente: Archivo de la investigadora

CAPÍTULO 3. LA ENCUESTA NACIONAL DE SEGURIDAD ALIMENTARIA Y NUTRICIONAL, Y EL ACCESO A ALIMENTOS.

El acceso a alimentos por parte de la población es un tema a subrayar y a relacionar con los datos que refiere la Encuesta Nacional de Seguridad Alimentaria y Nutricional (ENSIN), material elaborado por el Ministerio de Salud y Protección Social, y el Instituto Colombiano de Bienestar Familiar (ICBF), Instituto Nacional de Salud (INS), el Departamento Administrativo para la Prosperidad Social, y la Universidad Nacional de Colombia. Conto también con el apoyo de entidades como el Departamento Administrativo Nacional de Estadísticas (DANE), la Organización Panamericana de la Salud (OPS) y la Asociación Colombiana para el Avance de la Ciencia (ACAC).

9. La situación de la SAN en Arauca según la ENSIN

Según la Encuesta Nacional de Situación Nutricional 2015, la base de la alimentación de los hogares del municipio de Arauca estuvo dada por el arroz, el plátano, el azúcar y el aceite, los cuales estuvieron disponibles en el 90% o más de los hogares. ⁽²⁴⁾

Por otro lado, la ENSIN 2010 evidencia que la región que mayor consumo diario de arroz o pasta es la Amazonia y la Orinoquia (95,3%), seguida de la región central (94,8%). La que menor consumo diario refiere es Bogotá D.C. (88,5%). Por otra parte, la región que mayor refiere consumir diariamente pan, arepa o galletas es la central (83,2%), seguida de Bogotá D.C. (82,5%), y la que menor consumo diario refiere es atlántica (61,8%). ⁽⁸⁾

Al entrevistar una consumidora, refirió: “Compro lo principal, lo necesario, lo que más utiliza uno diariamente como el arroz, el azúcar, el aceite. Llevo ya bastante tiempo comprando en este lugar porque me parece que tiene precios cómodos y yo como vengo a mercar cada 15 días gasto en promedio en cada mercado \$150.000 mil pesos, lo más costoso es el aceite y lo más barato es el arroz” Ana, cliente supermercado El Descuento.

Lo anterior denota que estos alimentos fueron consumidos por la mayoría de los individuos y ocupan los primeros lugares en la lista de los alimentos más consumidos en todos los grupos de edad en el país, lo que coincide en las dos encuestas. A su vez este grupo de alimentos ratifica ser la base de la alimentación colombiana; sin embargo, en la actualidad los excesos del mismo ligado al sedentarismo están cambiando la cara de la moneda, debido al aumento significativo de malnutrición por exceso (sobrepeso y obesidad).

Según dicha encuesta, alimentos como los pescados y mariscos presentan mayor consumo en la región atlántica (84,5%), seguida de Bogotá D.C. (70,5%) y Amazonia y Orinoquia (70,1%). En la región Pacífica, el consumo de pescados y mariscos es de 59,2%. En la región atlántica 4,1% de la población consume pescados y mariscos diariamente. ⁽⁸⁾

En esta zona, el pescado fue adquirido únicamente en los hogares de la Sabana (zona plana del departamento de Arauca), siendo el municipio de Arauca donde se encontró la mayor proporción de hogares que dispuso de este alimento 49%; sin embargo, la carne de res continúa siendo el alimento más preferido del grupo de las carnes en los hogares del municipio el cual reportó un porcentaje de hábito de 81%, seguido del pollo con el 65%. ⁽²⁴⁾

Con relación a la carne de res, se evidencia por región que uno de cada cuatro habitantes de la Región Central consume carnes diariamente. Esta relación es más baja en las demás regiones, especialmente en la Atlántica en donde su consumo es de 8%, seguida de la Pacífica (10,2%) y de Bogotá D.C. (11,8%); sin embargo, en estas regiones se desplaza el consumo diario por el consumo semanal. La región con mayor porcentaje poblacional de consumo de carnes en la frecuencia mensual y de no consumo usual es la región Pacífica, en donde 17,9% de la población no consume usualmente carnes o lo hace máximo tres veces al mes. ⁽⁸⁾

Para Arauca, y aunque no es referido en lo anteriormente nombrado, la preferencia hacia la carne de res es un comportamiento explicado en la cultura llanera, además es posible que se presente una mayor oferta de este alimento dada la vocación ganadera del municipio. En los hogares de estratos más altos este porcentaje puede ser mayor, teniendo en cuenta la relación

que hace la ENSIN 2015, que a mayor nivel del SISBEN aumenta la proporción de individuos que comen más del grupo de las carnes. ⁽²⁴⁾ Cabe señalar que el consumo de carne de res es una constante desde las épocas coloniales en casi todas las regiones del país, no obstante, ésta se consumía de muy baja calidad.

Sobre esto, al conversar con una cliente de la plaza de mercado manifiesta que: “Hoy estuve muy pendiente de la llegada de la carne, puesto que encargué unas presas de ganado para el cumpleaños de mi hija. Prácticamente compré media res, porque son poquitos los invitados, pero la carne de res no puede faltar es lo que le gusta a la gente en una fiesta la carne asada. Sin embargo, mi esposo compro un marrano porque ultimadamente también se consume bastante, entonces ahí completamos la comida de la fiesta, la carne no puede faltar, así no haya arroz pero desde que este la carne y la papa todo está bien” Ana, cliente de la plaza de mercado Arauca.

Arauca es una región netamente ganadera que produce una de las mejores carnes del país y aunque ésta tiene un rol en las diferentes esferas de la sociedad sigue siendo una de las proteínas más consumidas. Culturalmente ha sido replicado el consumo de carne, donde no siempre recibía una valoración superior a la de otros alimentos propios o nativos. Por un lado, es de vital importancia resaltar que el consumo de la misma era diverso en los recetarios de las familias más adineradas de Arauca, y por el otro, el rol que cumplía esta proteína en la cocina popular de zonas golpeadas por la pobreza y exclusión. En esta última esfera de la sociedad, el consumo de carne de res tiende a situarse al consumo de vísceras, consumo de carne salada, hueso y otras partes del animal con las cuales se realizan diferentes preparaciones que culturalmente se preparan en el Llano o en la Orinoquia, como lo es el picadillo, carne seca, morcilla, carne asada, sancocho de hueso de res entre otras preparaciones. En este punto es útil insistir en que, por un largo tiempo, las dietas tradicionales y regionales no se vieron alteradas por los consumos europeizantes de los más pudientes.

Por otra parte, se identifica en el grupo de las leguminosas que la mayor proporción de consumo diario se da en la región Central (24,9%) seguida de la Oriental (19,2%), Amazonia y Orinoquia (17,7%), Bogotá D.C. (14,4%), Pacífica (10,7%) y Atlántica (6,2%). El mayor consumo semanal se da en las regiones Pacífica, Amazonia y Orinoquia, y Atlántica, con unas proporciones de 82,6%, 76,9% y 76,3%, respectivamente. ⁽⁸⁾

El consumo de alimentos del grupo de las leguminosas representa un beneficio muy importante para la salud, porque proporcionan nutrientes esenciales como el hierro y las proteínas. A diferencia de los hogares del departamento en donde el frijón y la arveja seca fueron las leguminosas más preferidas. En el municipio de Arauca esta preferencia se presentó principalmente para la lenteja seguido del frijón y por último la arveja con un bajo porcentaje de hábito, dato similar al reportado por la ENSIN en donde el frijón y la lenteja, aparecieron como las dos leguminosas más consumidas en el país, con mayor consumo en la población de dos a tres años de edad. Dato que debe tenerse en cuenta al definir los paquetes alimentarios y menús en los diferentes programas de asistencia alimentaria. ⁽²⁴⁾

Para el caso de las verduras y hortalizas cocidas, Bogotá es donde se presenta mayor porcentaje poblacional en el que se refiere un consumo diario (11,9%), seguida de la región Atlántica (11,1%) y Oriental (10,7%). El consumo diario de verduras y hortalizas crudas es similar en todas las regiones del país, a excepción de la región de Amazonia y Orinoquia, en donde se presentó un porcentaje inferior de población que refiere un consumo diario de 12,6%, diferencia que es estadísticamente significativa. ⁽⁸⁾

Sobre esto entrevistamos a un comerciante de la plaza de mercado refiere: “acá se vende todo, se podría decir que sale todo, ya lo que menos sale o lo que más tarda en venderse es la curuba, coliflor, brócoli, acelga, pepino, espinaca y la guasca, pues acá en Arauca la gente como que no les gusta preparar verduras, no sé si es por cultura, pereza o les parece costoso estos alimentos, lo único cierto es que tardan en venderse; hay algunas cosas que no se traen casi, pero pues son pocas, por ejemplo, algunos champiñones específicos y las agras” Luis, vendedor de la plaza de mercado Arauca.

Ilustración 11. Zona de frutas y verduras, Metrofruver



Fuente: Archivo de la investigadora

Según los resultados de la ENSIN 2015, lo encontrado en la canasta real, evidencia que las únicas verduras consumidas por los hogares del departamento, en todas sus subregiones, fueron la cebolla, el tomate y berenjena; siendo también las únicas verduras que hicieron parte del hábito de los hogares del municipio de Arauca, situación bastante preocupante si se tiene en cuenta que en el 4.1% y 11.3% de los hogares de la zona urbana y rural respectivamente, no dispusieron en la última semana de este grupo de alimento. ⁽²⁴⁾

En entrevista con un cliente de la plaza de mercado de Arauca, éste afirmó: “cuándo vengo a comprar verduras generalmente lo que más compra uno es el cebollín, tomate, cebolla, ajo y por ahí zanahoria como para completar y hacer una ensalada sencilla, pues en la casa poco consumimos verduras, además de que son costosas, debe ser porque las traen de otros lugares, acá en Arauca por el clima no se da nada de eso.” Celina Franco

De modo similar, para el grupo de las frutas, se identifica que el mayor consumo diario se presenta en Bogotá D.C. (33,2%), seguida por la región Atlántica (31%); donde aproximadamente uno de cada tres habitantes de estas regiones consume diariamente frutas enteras. La mayor proporción de frecuencia semanal se presenta en la región de Amazonia y Orinoquia (58,4%), seguida de Bogotá D.C. (54,4%) y Pacífica (54,1%). Sin embargo, las

regiones Pacífica y Oriental presentan los porcentajes más altos de no consumo usual (16% y 14,3% respectivamente)

Es importante tener en cuenta que la poca cantidad y variedad en la ingesta del grupo de las frutas y verduras, constituye riesgo de deficiencias de vitamina C, carotenos, ácido fólico y fibra, esenciales en el metabolismo, la digestión, la absorción del hierro intestinal, entre otros. Aspectos claves para orientar el consumo y generar programas educativos ya que probablemente el bajo consumo se relaciona con las costumbres alimentarias. ⁽²⁴⁾

Ahora bien, recapitulando, el consumo de los alimentos en una población está relacionado con la capacidad de selección, las creencias y preferencias alimentarias, las actitudes y las prácticas y está determinado por la cultura, los hábitos y patrones alimentarios, la educación alimentaria y nutricional, la información comercial y nutricional, el nivel educativo, la publicidad, el tamaño y la composición de la familia. ⁽⁸⁾

En este sentido, el consumo de los alimentos de la población araucana es un determinante para el estado nutricional y, asimismo, garantizará la Seguridad Alimentaria y Nutricional de los individuos si se realiza el adecuado aporte nutricional que principalmente proviene de la ingesta de los alimentos y que serán aprovechados biológicamente para suplir las necesidades específicas de cada persona; lo anterior, de alguna manera se ve entorpecido por las prácticas alimentarias que son una reconstrucción social, producto de costumbres y tradiciones ancestrales de alimentación de los individuos y colectivos.

Al respecto, la gente expresa que “Cuando todo era más económico se compraba el mercado para el mes y uno hasta podía darse gusticos en la comida o en el mercado. Por ejemplo, que comprar yogurt, cereal, arequipe o galletas para merendar. Ahora con tanto impuesto todo está muy caro y uno se limita a comprar lo necesario, por ejemplo, lo necesario o indispensable en mi hogar es el arroz, azúcar, aceite, pasta, panela, los granos en general, plátano y los huevos que no pueden faltar, las frutas no se compran mucho por ahí uno o dos veces en la semana se consumen, compramos más limón para hacer limonada con panela o Suntea, igual nos pasa con las verduras poco las consumimos y es que en realidad tampoco

es que nos guste mucho, por ahí lo que se compra es un tomate, cebolla y por mucho con zanahoria y de esa forma es que vemos las verduras o por ahí en una sopa pero eso es muy mínimo; en cuanto la carne o pollo se va comprando lo que se necesita, claro está que eso también lo complementamos con huevos o hay días que si se hacen granos no preparamos carne, y pues así en general vamos comprando lo que se va necesitando cada ocho o quince días” Gladys, cliente de la plaza de mercado Arauca.

10. El acceso a alimentos en el municipio de Arauca.

Por el carácter multifactorial e intersectorial de la Seguridad Alimentaria y Nutricional (SAN) y por los diferentes ámbitos en los cuales ésta se presenta (Internacional, nacional, regional, familiar e individual), en Colombia existe un extenso referente normativo y político que, en su esencia, encuentra alguna mención a la seguridad alimentaria y a los ejes que la conforman: disponibilidad, acceso, consumo, aprovechamiento biológico y calidad e inocuidad de los alimentos. No obstante, como referentes están los CONPES sociales que a partir del año 2000 plantean objetivos tendientes a reducir la pobreza, el hambre y la desnutrición; el Plan Nacional de Desarrollo 2006-2010, y las bases del Plan Nacional de Desarrollo 2010-2014. ⁽⁸⁾

En cumplimiento con la Política Nacional de Seguridad Alimentaria que también es un referente trascendental, en el municipio de Arauca se cuenta con el Comité de Seguridad Alimentaria y Nutricional el cual se establece el cumplimiento del Decreto 014 de 2010 por el cual se establece la Política Pública de Seguridad Alimentaria y Nutricional en el municipio de Arauca y se crea el Comité Municipal de Seguridad Alimentaria y Nutricional, que además cuenta con una modificación según el Decreto 070 de 2014, por medio del cual se modifican los Artículos 7° y 8° del Decreto 014 de 2010.

Éste cuenta con 16 actores encabezados por el Alcalde, la Secretaría de Agricultura, Secretaría de Educación, Secretaría de Salud, Oficina Asesora de Planeación Municipal, Instituto Colombiano de Bienestar Familiar (ICBF), Unidad Administrativa Especial de Salud Arauca (UAESA), Hospital San Vicente de Arauca, E.S.E Jaime Alvarado y Castilla,

representante de las comunidades afrodescendientes, negras, raizales y palenqueras, representante de las comunidades indígenas, representante de población con discapacidad, representante de población víctima, director del colegio de rectores y un delegado de ASOJUNTAS.

Para la vigencia del 2018 este comité ha realizado dos sesiones. Éstas se realizan con una periodicidad trimestral; durante este periodo se llevó a cabo la construcción del Plan de Acción del Comité de Seguridad Alimentaria y Nutricional, a través de éste, se describen o se plasman todas las acciones que cada uno de los actores o instituciones realizan en pro de la Seguridad Alimentaria y Nutricional del municipio. Dicho plan de acción es una matriz que describe todos los proyectos, programas acciones y actividades que se realizan en las diferentes instituciones.

Uno de estos proyectos se refiere a la organización y regulación de espacios de distribución y compra-venta de alimentos, en específico, la plaza de mercado. Éste es el espacio en donde es posible comprender el proceso de compra y venta de alimentos por parte de comerciantes y consumidores, y, además, reconocer el papel de las políticas públicas en escenarios micro sociales desde una perspectiva situada y relacional.

En el ejercicio de observación realizada en la plaza de mercado, se observó que existen diversos conflictos entre comerciantes estacionarios y ambulantes, en donde los primeros se quejan de competencia desleal porque los segundos no pagan arriendo y ofrecen productos de menos calidad a precios bajos. Asimismo, el control en los precios está dado por la oferta y la demanda en donde quienes ofertan establecen precios de manera concertada (a modo de cártel), afectando de manera directa la economía de los consumidores. Otra situación tiene que ver con los procesos de manejo adecuado de los alimentos, en donde las fallas son visibles. Este tipo de asuntos merecen ser puestos en la agenda pública de dicho comité.

Una situación específica la indica la señora Alba Luna, compradora. “Me gusta mercar en la plaza de mercado y no en los grandes supermercados, pues uno tiene mayores posibilidades de negociar. Esto lo confronté cuando escuché la pregunta que ella hizo a un vendedor. A

¿Cómo está la papa? A mil doscientos, le responde el vendedor. Ella le comenta; No, no me sirve, me sirve a mil. En ese momento el vendedor le dice llévela. Éste es uno de los motivos por los cuales la gente va a la plaza de mercado, porque los vendedores piden y los clientes ofrecen, muy distinto si se acude a un supermercado, pues allí uno se atiene al listado con lo que estrictamente se necesita y ni forma de hacer negocios o regatear el precio de los alimentos.

Sobre esto la señora Alba cuenta que le gusta llegar muy temprano a la plaza de mercado, tipo seis de la mañana, cuando las legumbres y frutas están muy frescas, incluso manifiesta que se encuentra a esas horas la mejor carne. Igualmente se observan clientes escogiendo sus legumbres en bolsitas plásticas, otros, deambulando por ahí como sin rumbo alguno, otros más de pie como ajenos a la plaza de mercado, mientras otras personas están leyendo precios en algunos tableros o simplemente escuchando las diferentes ofertas que con algarabía ofrecen algunos vendedores.

En este mismo escenario, la señora Alba cuenta que, si en el supermercado merca con cien mil pesos, en la plaza de mercado lo hace con setenta mil pesos, ya que ella se rebusca y eso es “platica ahorrada para otras cosas”, entre éstas, para devolverse en taxi o plata que sirve para algún recibo del hogar, entre todo lo anterior, me dice al final de la conversación que en la plaza “pide ñapa y los vendedores aceptan este tipo de negocios”

Ilustración 12. Entrevista Plaza de Mercado



Fuente: Archivo de la investigadora

Es conveniente destacar el eje de acceso de los alimentos, el cual hace referencia al acceso físico, social y económico a los mismos, a la posibilidad de todas las personas de alcanzar una alimentación adecuada y sostenible. Se refiere al acceso físico, social y económico a suficientes alimentos inocuos y nutritivos para satisfacer sus necesidades alimenticias y sus preferencias en cuanto a los alimentos a fin de llevar una vida activa y sana. Sus determinantes básicos son: nivel y distribución de ingresos (monetarios y no monetarios) y precios de los alimentos. ⁽²⁵⁾

Y como dice una cliente: “lo que más me gusta comprar en este supermercado son los artículos de aseo, me parecen muy económicos, aunque compro de todo, lo que más se pueda, a veces recorro varios supermercados comparando precio.” Luz Marina Domínguez, cliente supermercado Dairon Parada.

Desde los determinantes sociales de la salud, el acceso a los alimentos hace parte de los determinantes estructurales como componente para garantizar la seguridad alimentaria y nutricional de la población, el cual se encuentra determinado por aspectos como: nivel de ingresos de los hogares, las condiciones de vulnerabilidad, las condiciones sociodemográficas, la distribución de ingresos y activos tanto monetarios como no monetarios y los precios de los alimentos; los cuales condicionan las posibilidades de obtención y compra de alimentos por parte de las personas. ⁽²⁶⁾

De nuevo Luz Marina Domínguez nos dice: “Todo está muy caro y pues teniendo en cuenta que no estoy trabajando porque redujeron personal en el lugar que trabajaba y también por salud me convenía retirarme del trabajo, me ayudan por ahí mis hijos con los gastos. Vengo a comprar cada ocho días con \$50.000 mil pesos como para reforzar el mercado, en realidad trato de no gastar tanto, me mido en todo”

Ilustración 13. Entrevista Supermercado Dairon Parada



Fuente: Archivo de la investigadora

El análisis de la dimensión de acceso y la medición de los factores que la determinan, comprenden los siguientes puntos: El nivel de ingresos, que puede ser abordado desde el análisis de los principales indicadores de pobreza, tanto desde la visión monetaria (pobreza por ingresos) como desde la visión de la multidimensional (pobreza a partir de cinco dimensiones: condiciones educativas del hogar, condiciones de la niñez y la juventud, condiciones laborales, condiciones de salud, acceso a servicios públicos domiciliarios, relacionado recolección adecuada de basuras, calidad del agua consumida y condiciones de la vivienda).⁽²⁶⁾

Por un lado, Según el DANE, el total de personas con Necesidades Básicas Insatisfechas (NBI) del municipio de Arauca es de 33.8% (31.4 %en la cabecera y 63.7% en la zona rural), mayor en seis puntos porcentuales al total nacional (27,8%). Por su parte, las personas en miseria según esta metodología se encuentran en 14% mayor al total nacional en 3,4 puntos porcentuales.⁽²⁷⁾

El componente más crítico del indicador de NBI en este municipio es la vivienda, con una participación en el total de 19% en cabecera y con 15,5% y el resto. De 44,7%, que expresa una baja calidad de las viviendas, por ser viviendas móviles, o ubicadas en refugios naturales

o bajo puentes, sin paredes, con paredes de tela, de materiales de desecho o con pisos de tierra (en zona rural el piso de tierra debe estar asociado a paredes de material semipermanente o perecedero).⁽²⁷⁾

Por su parte, el Índice de Pobreza Multidimensional (IPM), publicado por el DANE es de 64.7%, indicador que está influenciado por las siguientes variables: empleo informal por empleo 95,9%, bajo logro educativo 73,8%, tasa de dependencia económica de 53,6%, entre otros.⁽²⁷⁾ Entre las condiciones de vida, en el municipio de Arauca, se presenten escasos datos numéricos que soporten los indicadores en salud; sin embargo, en lo referente a las condiciones básicas de salud -PASE (Es un conjunto de elementos normativos, conceptuales, metodológicos, técnicos y operativos que se entretajan para garantizar la formulación integral de los Planes Territoriales de Salud -PTS-), el municipio los describe de la siguiente manera:

En primera instancia, tienen en cuenta el componente del agua relacionado con una cobertura del 95% de agua potable en el área urbana, que es un servicio prestado por la Empresa de Aseo de Arauca (EMAAR). Por otro lado, en el área rural existe cubrimiento en la vereda el caracol a través de una planta de tratamiento existente en la zona, en el resto del área rural el abastecimiento del líquido lo realizan a través de puntillos y otros medios como la recolección directa de la fuente (ríos, caños, quebradas, etc.), motivo por el cual se puede evidenciar que, aunque el agua es potable en muchos casos no es apta para el consumo humano.⁽²⁸⁾

En cuanto al alcantarillado, la cobertura en el área urbana es del 96,5%, y en la zona rural es del 2,79%, según lo establecido en el informe de la superintendencia de servicios públicos con corte al 31 de diciembre de 2013; sin embargo, es importante aclarar que en el informe no se tiene en cuenta los pozos sépticos, letrinas y otras soluciones.⁽²⁸⁾

Además, en las condiciones de vida, se tiene en cuenta el Índice de calidad del agua, que se relaciona con los indicadores de prestación del servicio de agua potable; desarrollándose un índice de riesgo de la calidad de agua potable para el consumo humano (IRCA), es de 0.98, lo que significa que se encuentra en el nivel SIN RIESGO apta para el consumo humano, según el parámetro de calificación que es entre (0-5).⁽²⁸⁾

Con respecto al servicio cobertura e infraestructura de la electricidad y la cobertura telefónica no se tienen datos exactos estadísticos/numéricos, sin embargo, existe un análisis entregado por el reconocimiento físico del municipio de Arauca en el cual se describe de la siguiente manera: en el Sector energético y alumbrado público la optimización del servicio de energía eléctrica en el sector urbano y rural ha sido baja, solo se ha realizado expansión en las urbanizaciones construidas en los últimos años en el sector urbano. Ya en lo referente al sector rural se ha realizado en el Caracol, todos Los Santos, Altamira y el Final; igualmente se presentan problemas de deficiencia del sistema energético causado por las conexiones fraudulentas que ocasionan problemas en la continuidad y calidad del servicio. ⁽²⁸⁾

Cabe resaltar que los costos de inversión en infraestructura eléctrica de distribución, en media tensión en el sector rural, acarrear altos costos por la dispersión geográfica de los predios, haciendo inviables los proyectos de ampliación de cobertura, por la alta relación costo – beneficio; es así, como se evidencia la necesidad de suministrar a la comunidad energía alternativa, de tal manera, que se provea de este servicio a la población que carece del mismo. Con respecto al alumbrado público, la problemática es diferente, puesto que se están presentando inconvenientes en la operatividad en las obras como parques, centros deportivos y zonas de uso común, ya que se venían realizando por distintas entidades, en las cuales no se tiene en cuenta a la empresa concesionaria; frente al tema en el parque de Los Mártires, Malecón sector Murgas, no se han dado en servicio el sistema de luminarias, por no cumplir con los requisitos exigidos para tal fin. ⁽²⁸⁾

Actualmente 2,72 kilómetros de vías en barrios de la ciudad no tienen alumbrado público, ocasionando problemas de inseguridad. En el sector rural no cuenta con este servicio, por la falta de expansión y la sostenibilidad de los recursos. (Tomado de reconocimiento condiciones básicas-PASE). ⁽²⁸⁾

Ahora bien, desde la perspectiva de la Seguridad Alimentaria y Nutricional (SAN) un hogar pobre o de bajos ingresos tiene una mayor vulnerabilidad y riesgo a sufrir de inseguridad alimentaria a uno que no se encuentra en pobreza. Por ejemplo, el índice de precios al

consumidor en 2012 fue de 1,37 para América Latina y 1.68 para Colombia, la cual supera incluso la mundial que es de 1,44. ⁽²⁶⁾

El censo de población DANE 2005 reporta que existen municipios del país donde en promedio 20 personas no consumieron alguna de las tres comidas básicas uno o más días de la semana, por falta de dinero, mostrando que este es un factor determinante en el consumo de alimentos en la población. La distribución de ingresos es también un determinante importante de acceso a los alimentos. La inequidad en la distribución de los ingresos es un problema estructural en una sociedad, ya que revertirla implica grandes esfuerzos económicos y sociales que solo se evidencian a largo plazo. ⁽²⁶⁾

Sobre esto nos informan: “Ahora la alimentación está muy costosa, mi esposo de su sueldo destina más o menos \$350.000 mil pesos y yo refuerzo con lo que puedo y ni así nos alcanza. Hay días que no se consumen las tres comidas diarias o principales que llama uno, por lo mismo, porque el dinero no nos alcanza.” Asunto que nos relata Sandra Milena Sánchez, cliente de un supermercado Arauca.

En referente a la alimentación de los hogares es insuficiente para cubrir las necesidades de energía de sus miembros, lo que constituye una inaceptable realidad para un amplio segmento de la población. Donde el 55% de los hogares tienen insuficiencia energética alta, con un déficit diario de 300 Calorías; y el 37.7% de los hogares del Departamento no dispuso en la última semana de frutas y verduras, el 16.5% de huevos, el 15.1% de lácteos y el 9.7% de leguminosas. Los cuales son hechos preocupantes teniendo en cuenta el contenido nutricional de los alimentos que integran estos grupos y su aporte en el crecimiento y desarrollo de los niños y en el estado nutricional de la población. ⁽²⁹⁾

Sobre esto, Marcela Angarita, cliente del supermercado El Sol nos comenta: “vengo a mercar generalmente a este supermercado que se llama el sol, siempre compro todo acá, tanto artículos de aseo como lo que es arroz, pasta, aceite, arroz, mejor dicho, todo lo que no requiere refrigeración, con estos productos me gasto más o menos \$250.000 mil pesos quincenal y eso haciendo maravillas pues en la casa somos siete personas y a veces nos vemos

apretados para comprar la comida, teniendo en cuenta que casi no gastamos en frutas y verduras, de tomar lo solucionamos con Suntea o Frutiño”.

Ilustración 14. Entrevista Supermercado el Sol



Fuente: Archivo de la investigadora

Según la Escala de percepción de la Seguridad Alimentaria en las encuestas realizadas de los hogares del departamento de Arauca, el 69,6% se percibió con algún grado de Inseguridad Alimentaria y de éstos un 22,4% está en Inseguridad Alimentaria moderada y severa, puesto que al menos un miembro del hogar ha pasado hambre. ⁽²⁹⁾

Sin embargo, el comportamiento de la seguridad alimentaria por municipio presenta una amplia variación, siendo más seguros los hogares del municipio Cravo Norte (83.3%). Los demás municipios, Tame (35.2% urbano y 57.5% rural), Saravena (26.8% urbano y 56.9% rural), Puerto Rondón (7.72% urbano) y Fortul con (3.72% urbano y 16.7% rural) ⁽²⁹⁾

Tabla 6. Seguridad Alimentaria

INDICADOR		SEGURIDAD ALIMENTARIA															
		ARAUCA		ARAUQUITA		SARAVENA		FORTUL		TAME		PUERTO RONDON		CRAVO NORTE		TOTAL DPTO	
		Urbano %	Rural %	Urbano %	Rural %	Urbano %	Rural %	Urbano %	Rural %	Urbano %	Rural %	Urbano %	Rural %	Urbano %	Rural %	Urbano %	Rural %
Grado de inseguridad alimentaria del hogar	Seguridad alimentaria	29,9	26	7,6	22	26,8	56,9	3,7	16,7	35,7	57,5	7,7	0	83,3	83,3	27,2	34,9
	Inseguridad alimentaria sin hambre	48,3	38	40,9	48,2	41,8	37,5	92,6	66,7	46,4	41,4	92,3	75	16,7	16,7	47,8	46,3
	Inseguridad alimentaria con hambre moderada	17,1	24	43,9	25,6	23,5	5,6	3,7	16,7	17	1,1	0	25	0	0	20,3	15,9
	Inseguridad alimentaria con hambre severa	4,7	12	7,6	4,3	7,8	0	0	0	0,9	0	0	0	0	0	4,7	2,9

Fuente: Unidad Administrativa Especial de Salud en Arauca -UAESA-

11. Discusión

En esta sección del documento se presentan aspectos relevantes del estudio y se discuten con los resultados de otras investigaciones sobre esta temática. En este sentido, se realizará el respectivo análisis atendiendo los temas principales planteados en los objetivos de la investigación, los cuales pretenden analizar la Seguridad Alimentaria y Nutricional, describir las características de la producción, distribución y comercialización, y detallar el acceso a los alimentos en el municipio de Arauca.

La descripción de estas características se relaciona con la noción de SAN que promueven diversas entidades e instituciones de carácter nacional ⁽¹⁾, donde se indica la multidimensionalidad de este concepto. Esto es, producción, distribución y el consumo de alimentos adecuados y de calidad en una población y territorio específico con un propósito centrado en una vida saludable y activa de los individuos y los colectivos ⁽¹⁾.

Este concepto de SAN surgió en los años setenta ^(2,3), y a través del tiempo se han incorporado elementos que lo han fortalecido, a tal punto que hoy día la alimentación es considerada como un derecho humano fundamental ⁽⁷⁾. Así, sino se garantiza este derecho, existe una infracción

a la dignidad humana y, al mismo tiempo, sería un obstáculo para el bienestar individual y el progreso social, político y económico de la sociedad.

Si la SAN es un derecho ⁽⁷⁾, los resultados de esta investigación no solo abordan una problemática específica. Igualmente implican un asunto ético político porque señala, objetiva y subjetivamente, las dificultades que tiene esta población para alimentarse de manera adecuada y saludable. Éste es un claro motivo para reforzar a la salud pública como un campo de pensamiento y acción, con compromisos académicos, pero también políticos.

A través de los resultados de esta investigación, y de otros estudios revisados ^(13, 14, 15, 16) se señala que el tema del derecho a la SAN no pasa exclusivamente por el acceso a alimentos ⁽⁷⁾. Para garantizar este derecho también se debe tener en cuenta la producción y distribución de alimentos suficientes y de calidad. Precisamente en este municipio la producción no se destina al mercado local, se reserva a mercados más robustos que garantizan mejores ganancias a los comerciantes, distribuidores y/o mayoristas.

De manera particular esto sucede con la carne de res, alimento de importancia en la dieta de esta región por su valor nutritivo y su soporte cultural; no obstante, y aun siendo Arauca una región con altos índices de producción de ganado vacuno, los precios de este alimento son elevados y los mejores cortes se destinan a otras zonas del país. Esta situación se relaciona con la ausencia de una política sobre SAN en el municipio, realidad que además es generalizada en el país.

A esta situación se suma que varios de los alimentos (verduras, legumbres, frutas), son traídos de otras regiones del país a causa de que no se producen en este municipio debido a las condiciones climáticas, el estado de los suelos, la falta de tecnificación, el conflicto armado, la ausencia de políticas sobre producción de alimentos, entre otros factores, asunto que indica que no está garantizando la Soberanía Alimentaria; por lo tanto, lo que hay en el municipio es una vulnerabilidad a la población en donde se está violando el derecho a la alimentación, situación relevante del tema de la Seguridad Alimentaria y Nutricional del municipio.

Esto concuerda con lo señalado por Barragán, en su estudio “Seguridad Alimentaria asociada a la degradación del suelo en Colombia”, donde expone que en la Orinoquia se encuentra una

distribución del suelo de tipo oxisoles, que son suelos que presentan alta evolución, viejos y de muy baja fertilidad, y que se encuentran ubicados en su mayor proporción en la Amazonia y Orinoquia, presentando fertilidades. Esta es clara amenaza para la seguridad alimentaria del país si no se realiza un manejo adecuado de los mismos. ⁽³⁵⁾

Barragán, en su mismo estudio concluye que la Seguridad Alimentaria del país se ve directamente afectada por el estado de degradación en el cual se encuentren los suelos. Se evidenció que en las regiones, zonas o municipios del país donde se observa suelos poco evolucionados o muy evolucionados que presentan un nivel muy bajo, bajo y medio de fertilidad presentan problemas de inseguridad alimentaria en su territorio; sin embargo, el estado del suelo no es el único factor que puede generar inseguridad alimentaria, existen otras variable como son conflicto armado, desigualdad económica, cultivos ilícitos extensivos, vías de difícil acceso, zonas rurales sin tecnificación ni garantías económicas. ⁽³⁵⁾

Acá es importante mencionar que las vías de comunicación en el municipio de Arauca son precarias para interactuar con las diferentes partes del país, lo cual es influyente en la comercialización de alimentos, y, asimismo, en la baja disponibilidad de algunos, lo cual genera carestía y; por lo tanto, dificultad en la adquisición. Las vías precarias, la infraestructura deficiente en la plaza de mercado, un servicio de fluido eléctrico intermitente por voladura de torres, y el no contar con los medios necesarios y primordiales para comercializar los productos ocasionan volatilidad en los precios de los alimentos, lo que dificulta la Seguridad Alimentaria y Nutricional de las personas de esta región del país.

Lo anterior, concuerda con lo encontrado por Acosta para el año 2015 en el pacífico, donde el aislamiento geográfico por cuenta de insuficientes vías terrestres para su conexión, las mallas de conexión internas son escasas y deficientes. Como muestra de ello, la conectividad entre Nuquí (una de las zonas con una importante explotación turística en Chocó) y Quibdó es inexistente por vía terrestre. Así, los habitantes de estas áreas se ven obligados a usar caminos improvisados, medios acuáticos sin los sistemas de seguridad adecuados o costosos viajes aéreos para el transporte de alimentos y pasajeros. La deficiente conexión interna, aunadas a la pérdida de tierras para la explotación, atizan los problemas de nutrición y

seguridad alimentarias observadas en esta región, son justamente las áreas con mayores problemas de nutrición, correspondientes al litoral Pacífico, las que tienen una menor cantidad disponible de conexiones viales. ⁽³⁴⁾

Otro hallazgo a señalar en esta investigación, es la baja ingesta de frutas y verduras en este municipio, lo cual se relaciona con la escasa adquisición y consumo de este grupo de alimentos por parte de la población; aun cuando las familias reconocen que éstos son vitales para una alimentación completa, equilibrada y saludable. Lo anterior se relaciona con lo referido por la Encuesta Nacional de Situación Nutricional 2015, donde la base de la alimentación de los hogares del municipio de Arauca estuvo dada por el arroz, el plátano, el azúcar y el aceite.

Esto igualmente coincide con lo hallado por Restrepo, Rodríguez y Deossa en su estudio en el año 2013 en la ciudad de Medellín. Allí encontraron una baja frecuencia y poca variedad en el consumo de verduras en los jóvenes encuestados. Lo anterior puede aumentar el déficit de algunas vitaminas, minerales, sustancias bioactivas y fibra, al igual que contribuir a incrementar el riesgo de enfermedades del colon por el bajo aporte de fibra y de enfermedades crónicas no transmisibles. El bajo consumo de vegetales no es exclusivo de los universitarios de Medellín, sino un reflejo de lo que ocurre en la población general de Colombia, como lo revelan dos estudios nacionales, uno de ellos es la ENSIN 2010.

Lo expuesto anteriormente es ratificado con las dos encuestas nutricionales, donde se expresa que alimentos como cereales, raíces, tubérculos y plátanos, grasas, azúcares y dulces, fueron consumidos por la mayoría de los individuos y ocupan los primeros lugares en ser los alimentos más consumidos en todos los grupos de edad en el país, corroborando ser la base de la alimentación colombiana; sin embargo, en la actualidad los excesos del mismo se suman al sedentarismo, lo cual ha generado un aumento significativo de malnutrición por exceso (sobrepeso y obesidad). En la actualidad las cifras son claras y preocupantes, las cuales dejan ver que es una nueva epidemia para América Latina y de no intensificar estrategias para su reducción, éstas pueden acarrear o generar peligrosos riesgos para la salud como

dislipidemias, diabetes, hipertensión, obesidad, baja autoestima y enfermedades cardiovasculares entre otras que pueden ocasionar incluso la muerte.

12. Conclusiones

Como se pudo apreciar, a través de esta investigación se evidencia que el municipio de Arauca presenta dificultades alrededor de la Seguridad Alimentaria y Nutricional. Esto se sustenta en la escasa y poca producción de alimentos. La producción local está centrada en productos como la carne y, y en menor medida en la leche; no obstante, es poca la articulación con otras dimensiones, tales como vías de comunicación, transporte adecuado, puntos de refrigeración, entre otros. Es decir, no cuentan con los medios necesarios para procesar y comercializar este tipo de productos. Esto se relaciona con una vocación económica centrada en el petróleo, y de manera complementaría en la ganadería; soslayando la producción de otros grupos de alimentos.

Otra actividad significativa para el municipio es la producción de especies menores; tales como aves de traspatio (gallina criolla), cerdos y peces, donde se carece de tecnologías para mejorar estos sistemas de producción tradicional. Las Buenas Prácticas Agrícolas escasean para realizar acciones involucradas en el eslabón primario y de dicha manera fortalecer procesos de producción. Asimismo, procesos de innovación e investigación para mejorar las condiciones ambientales productivas.

Igualmente, son evidentes las dificultades en la distribución y la comercialización de los alimentos producidos en la región y en los que vienen de otras zonas del país, particularmente por el estado de las vías de comunicación, situación que se exacerba durante la época de lluvia, realidad que genera escases y aumento de precio de los alimentos. En relación al consumo, es importante mencionar la cultura alimentaria centrada en tubérculos y cereales, y la precaria situación económica de las familias, así como la disponibilidad y calidad de los comestibles que se pueden obtener en el comercio local.

Cabe mencionar que, debido a la llegada masiva de ciudadanos venezolanos al municipio, se han ocasionado serios desajustes en la estructura laboral de los araucanos y, en consecuencia,

una disminución en los salarios. Esto ha ocasionado la venta “ilegal” de alimentos en la calle sin ningún manejo sanitario (carne y lácteos) y la disminución en su precio.

Un asunto de peso en este municipio es la ausencia de una política pública sobre SAN. Si bien existe un comité de SAN, su conformación se debe más al cumplimiento de las normas y no a hacer frente a las problemáticas sobre SAN, mismas que están fundamentadas en informes técnicos como la ENSIN y en datos que emiten las entidades locales de salud.

De manera concreta, se puede decir la seguridad alimentaria y nutricional debe ser multisectorial e incluyente de varias dimensiones que hacen su complejidad en el medio; sin embargo, a lo largo del desarrollo del presente trabajo se pudo evidenciar que la educación alimentaria y nutricional cumple un papel fundamental en la conformación de estrategias de intervención nutricional que colaborarían en mejorar la Seguridad Alimentaria y Nutricional.

13. Recomendaciones

A partir de lo indagado en Arauca acerca de la SAN fue posible identificar las debilidades y oportunidades para seguir mejorando la Seguridad Alimentaria y Nutricional en el municipio de Arauca, permitiendo establecer una serie de recomendaciones.

Una de las más grandes debilidades del estudio es que existe poca información con lo concerniente al tema de Seguridad Alimentaria y Nutricional. Quienes contribuyeron de alguna manera con documentos o base de datos fue la Secretaria de Agricultura municipal y departamental, y para el caso de la Secretaria de Salud fue nula la información suministrada, tan solo una conversación con una funcionaria de esta secretaria pudo dar luces de lo que se realiza en temas relacionados a lo indagado.

Dentro de las recomendaciones, se sugiere continuar fortaleciendo la vinculación entre las diversas entidades gubernamentales y sus acciones, y programas de SAN que ya se están realizando, así como dar continuidad a los diferentes procesos por medio de los cuales se ejecutan las diferentes acciones sobre Seguridad Alimentaria y Nutricional desde una perspectiva cada vez más holística.

Lo anterior, debe estar aunado a capacitaciones y el empoderamiento de actores a niveles subnacionales, incluyendo a la sociedad civil y a la academia, creando un mecanismo de coordinación con el sector público y privado, con el fin de fortalecer la base de planificación y la ejecución de proyectos y programas a los cuales se les debe fortalecer los sistemas de monitoreo y evaluación de seguridad alimentaria y nutricional a nivel nacional para mejorar el diseño de programas en materia de SAN costo eficaces, con buena focalización, articulando los programas que procedan con el sistema de protección social y con probabilidad de alto impacto, puesto que los proyectos y programas nutricionales que corresponden a la SAN generalmente no son aterrizados a la región, ni se relacionan con el tipo de población ni mucho menos tienen continuidad donde realmente pueda notarse los logros a las diferentes metas propuestas en los mismos.

Además, para disminuir índices de desnutrición se sugiere enfocar y apoyar proyectos que contribuyan al mejoramiento de la seguridad alimentaria y nutricional, como lo son sistemas de producción de aves (pollos o gallinas de traspatio), donde se obtendrá huevos y carne que son importantes fuentes de proteína. En otros espacios se pueden producir frutos, hortalizas que proporcionan vitaminas y minerales, que pueden complementar la dieta de las familias y al mismo tiempo se evita el consumo excesivo de carne vacuna, lo cual también puede complementarse con educación alimentaria y nutricional.

La SAN debe ser un tema prioritario de agendas políticas, debido a que existe una gran preocupación en el ámbito internacional por minimizar el alto número de personas que tienen algún tipo de malnutrición, sea por déficit o por exceso. En esta tarea se requiere fomentar la capacidad agrícola de los pequeños productores y su participación en la distribución y consumo de alimentos. Robustecer el sector agrícola en los territorios rurales debe ser una política de Estado: garantizar el acceso a tierras, semillas, facilidades financieras y condiciones estables de ingresos a través de la implementación de canales de comercialización de los productos agrícolas. Igualmente brindar facilidad al campesino en el uso de tecnologías apropiadas en los procesos productivos, que se regulen los precios de los diferentes alimentos para que puedan competir en un mercado justo para todos y de esta manera contribuir notablemente en el mejoramiento de la calidad de vida.

Bibliografía

1. Ministerio de la Protección Social, Ministerio de Agricultura y desarrollo social, Ministerio de Educación Nacional, Instituto Colombiano de Bienestar Familiar, Instituto Colombiano de Desarrollo Rural. Política Nacional de Seguridad Alimentaria y Nutricional (PSAN) [Internet]. Bogotá; 2017 [cited 2018 Nov 11]. Report No.: 113. Available from: https://www.minsalud.gov.co/Documentos_y_Publicaciones/POLÍTICA_NACIONAL_DE_SEGURIDAD_ALIMENTARIA_Y_NUTRICIONAL.pdf
2. FAO. Boletín de la Seguridad Alimentaria y Nutricional [Internet]. 2017 [cited 2018 Nov 11]. Available from: <http://www.fao.org/3/a-i7369s.pdf>
3. Álvarez Castaño LS, Pérez Isaza EJ. Situación alimentaria y nutricional en Colombia desde la perspectiva de los determinantes sociales de la salud. [Internet]. Vol. 15, Perspectivas en Nutrición Humana. Medellín: Universidad de Antioquia, Escuela de Nutrición y Dietética; 2013 [cited 2018 Nov 11]. 203-214 p. Available from: <http://aprendeonline.udea.edu.co/revistas/index.php/nutricion/article/view/19000/16227>
4. Salud UAE ??? de. Plan Departamental de Seguridad Alimentaria y Nutricional. Arauca; 2013.
5. FAO. Seguridad Alimentaria y Nutricional: Concepto Básico [Internet]. Honduras; 2011 [cited 2018 Nov 11]. Available from: <http://www.fao.org/3/a-at772s.pdf>
6. DANE. Perfil Económico y Social del Departamento. Arauca; 2007.
7. Gordillo G, Méndez O. Seguridad y Soberanía Alimentaria: Documento base para la discusión. [Internet]. 2013 [cited 2018 Nov 11]. Available from: www.fao.org/publications
8. ICBF. Encuesta Nacional de la Situación Nutricional en Colombia 2010 [Internet]. Bogotá; 2010 [cited 2018 Nov 11]. Available from: www.icbf.gov.co
9. Uribe LJ, Fonseca Z, López HA, Ayala D. Situación Alimentaria y Nutricional en Colombia bajo el enfoque de determinantes sociales [Internet]. Bogotá; 2014 [cited 2018 Nov 11]. Available from: <https://www.minsalud.gov.co/sites/rid/Lists/BibliotecaDigital/RIDE/VS/PP/SNA/bol%20etin-01-2014-Situacion-alimentaria-colombia-enfoque-determinantes-sociales.pdf>
10. Uribe AG, Julio N, Muñoz M, Ruiz Gómez F, Garzón EM. Una mirada al ASIS y análisis en profundidad: Informe técnico ONS [Internet]. 2016 [cited 2018 Nov 11]. Available from: <https://www.minsalud.gov.co/sites/rid/Lists/BibliotecaDigital/RIDE/IA/INS/informe-ons-7.pdf>
11. Murillo M del M. Desigualdad social y malnutrición infantil son las principales

- amenazas de la crisis alimentaria en América Latina y el Caribe. [Internet]. [cited 2018 Nov 11]. Available from: www.visionmundial.org.
12. Fuster M, Messer E, Palma P, Deman H, Bermudez O. ¿Se considera la alimentación saludable parte de la seguridad alimentaria y nutricional?: perspectivas desde comunidades pobres de El Salvador [Internet]. Vol. 16, Perspectivas en Nutrición Humana. El Salvador: Universidad de Antioquia, Escuela de Nutrición y Dietética; 2014 [cited 2018 Nov 11]. 11-24 p. Available from: <http://aprendeenlinea.udea.edu.co/revistas/index.php/nutricion/article/view/20309/17160>
 13. Matamoros Del Castillo S, Garzón M, Gordillo ÁM. Caracterización de la situación de seguridad alimentaria de la población en condición de desplazamiento forzado: una mirada a través de las familias. Estudio de caso Bogotá. [Internet]. Vol. 55, Revista de la Facultad de Medicina. Bogotá: Universidad Nacional de Colombia; 2007 [cited 2018 Nov 11]. 181-190 p. Available from: <https://revistas.unal.edu.co/index.php/revfacmed/article/view/23079>
 14. Valoyes-Bejarano E, Vallejo PE. Estrategias para garantizar la Seguridad Alimentaria y Nutricional de la mujer indígena de la comunidad de los pastos residentes en Bogotá. [Internet]. Vol. 60, Revista de la Facultad de Medicina. Bogotá: Universidad Nacional de Colombia; 2012 [cited 2018 Nov 11]. S41-49 p. Available from: <https://revistas.unal.edu.co/index.php/revfacmed/article/view/35475>
 15. Del Castillo S, Fonseca Z, Mantilla M, Mendieta N. Estudio para la medición de seguridad alimentaria y nutricional en el Magdalena medio colombiano: Caso Cesar [Internet]. Vol. 60, Revista de la Facultad de Medicina. Cesar: Universidad Nacional de Colombia; 2012 [cited 2018 Nov 11]. S13-27 p. Available from: <https://revistas.unal.edu.co/index.php/revfacmed/article/view/35473>
 16. Lissbrant, Sofia. Seguridad alimentaria y nutricional en la región Caribe: Consecuencias de la desnutrición y buenas prácticas como soluciones. Investig Desarro [Internet]. 2015 [cited 2018 Nov 11];23(1):117–38. Available from: <http://rcientificas.uninorte.edu.co/index.php/investigacion/article/viewArticle/6529>
 17. Solis Vega CA. Pesca en la cuenca del Orinoco: Portal Pesca [Internet]. 2011 [cited 2018 Nov 11]. p. 1. Available from: http://www.portalpesca.com/articulos/pesca_orinoquia_246.asp?articulo=246&capitulo=1&v=1
 18. PPA. Política Integral para el desarrollo de la pesca sostenible en Colombia. [Internet]. 2017 [cited 2018 Nov 11]. Available from: <http://www.aunap.gov.co/2018/politica-integral-para-el-desarrollo-de-la-pesca-sostenible-en-colombia.pdf>
 19. Universidad Sergio Arboleda. Informe de coyuntura agropecuaria departamental [Internet]. Arauca; 2016 [cited 2018 Nov 11]. Available from: http://caqueta.micolombiadigital.gov.co/sites/caqueta/content/files/000145/7249_caq

ueta-informe-de-coyuntura-departamental-2016.pdf

20. Arauca S. Apoyo para el mejoramiento de la ganadería bovina y especies menores del municipio de Arauca: Documento técnico general. Arauca; 2017.
21. FAO. Food for the Cities: Comercialización y distribución de alimentos [Internet]. 2018 [cited 2018 Nov 11]. p. 1. Available from: <http://www.fao.org/fcit/food-marketing/es/>
22. Cámara de Comercio de Bogotá. La cadena de comercialización de alimentos en Colombia. Sala Prensa Cámara Comer [Internet]. 2016 [cited 2018 Nov 11];1(1):1. Available from: <https://www.ccb.org.co/Sala-de-prensa/Noticias-sector-Agricola-y-Agroindustrial/Noticias-2016/La-cadena-de-comercializacion-de-alimentos-en-Colombia>
23. Consumo Inteligente. ¿Cómo hacer compras más inteligentes en el supermercado? [Internet]. Finanzas Personales. 2017 [cited 2018 Nov 11]. p. 1. Available from: <http://www.finanzaspersonales.co/consumo-inteligente/articulo/mercado-7-tips-para-hacer-mejor-las-compras-en-el-supermercado/74081>
24. Arauca S. Implementación de cultivos permanentes y transitorios para la Seguridad Alimentaria y Nutricional en el área rural del municipio de Arauca. Arauca; 2017.
25. FAO. Documento Técnico de la situación en Seguridad Alimentaria y Nutricional (SAN) [Internet]. Bogotá; 2012 [cited 2018 Nov 11]. Available from: http://webcache.googleusercontent.com/search?q=cache:http://www.osancolombia.gov.co/doc/Documento_tecnico_situacion133220313.pdf
26. Salud M de. Análisis de la situación salud. Arauca; 2015.
27. FUPAD. Documento diagnóstico del departamento de Arauca. Bogotá; 2013.
28. Herrera A, Bonilla C, Moreno C, Ríos C, Lozano J. Análisis de Situación de Salud: Dimensión de Seguridad Alimentaria y Nutricional [Internet]. 2015 [cited 2018 Nov 12]. Available from: <https://www.minsalud.gov.co/sites/rid/Lists/BibliotecaDigital/RIDE/VS/ED/PSP/asis-seguridad-alimentaria-nutricional.pdf>
29. Arauca UAE de S de. Plan Departamental de Seguridad Alimentaria y Nutricional de Arauca: Documento Técnico. Arauca; 2009.
30. Dane. Boletín Censo General [Internet]. Arauca; 2010 [cited 2018 Dec 9]. Available from: https://www.dane.gov.co/files/censo2005/PERFIL_PDF_CG2005/81001T7T000.PDF
31. Diagnostico socioeconomico del departamento de Arauca [Internet]. Arauca; 2010 [cited 2018 Dec 9]. Available from: <http://www.anh.gov.co/Seguridad->

comunidades-y-medio-ambiente/SitioETH-ANH29102015/como-lo-hacemos/ETHtemporal/DocumentosDescargarPDF/1.1.2DIAGNOSTICOARAUCA.pdf

32. Boletín Técnico. Gran Encuesta Integrada de Hogares (GEIH) 2017 [cited 2018 Dec 9]. Available from: https://www.dane.gov.co/files/investigaciones/boletines/ech/ml_nvos_dptos/bol_cc_dptos_amazonia_orinoquia_17.pdf
33. Restrepo LF, Rodríguez H, Deossa GC. Consumo de vegetales y factores relacionados en estudiantes universitarios de la ciudad de Medellín, Colombia. *Perspect Nutr Humana*. 2013;15: 171-183.
34. Acosta K. Nutrición y desarrollo en el Pacífico colombiano, Banco de la república. Centro Económico de Estudios Regionales (CEER) Cartagena. 2015;221: 1-76.
35. Barragan C. Seguridad Alimentaria asociada a la degradación del suelo en Colombia. Universidad Militar Nueva Granada. 2018