

Si les Châteaux m'étaient contés...

Du samedi 4 avril au samedi 31 octobre 2015

Vernissage le jeudi 4 juin

Le Château de Tarascon – Centre d'art René d'Anjou vous invite à rêver avec l'exposition *Si les châteaux m'étaient contés...*, présentée du samedi 4 avril au samedi 31 octobre.

Une exposition temporaire réalisée par le Centre des monuments nationaux, en partenariat avec la Ville de Tarascon.

Depuis le Moyen Âge, les châteaux sont le théâtre des légendes, de contes merveilleux ou de récits inquiétants peuplés de chevaliers, de magiciens, de princesses et de fées.

Jadis lointains et inaccessibles, lieux craints ou fantasmés, les châteaux, apparaissent dans le monde de l'enfance à travers l'imagerie d'Épinal et les illustrations de contes de fées. Puis les jouets et les jeux se parent des couleurs de la féerie avant de connaître d'autres métamorphoses.



L'exposition *Si les châteaux m'étaient contés...* dévoile l'univers fascinant des châteaux imaginaires de l'enfance à travers une collection de jouets anciens et nouveaux, de livres de contes, de bandes-dessinées, d'images et maquettes créées par de jeunes artistes, de projections d'images...

Cette exposition itinérante a déjà été présentée par le Centre des monuments nationaux dans les châteaux de Pierrefonds, de Fougères-sur-Bièvre, d'Azay-le-Rideau, de Maisons, de Châteaudun, de Puyguilhem, ou encore de Carcassonne. 115 000 personnes ont déjà eu l'occasion de la découvrir.

Si les châteaux m'étaient contés... bénéficie du soutien de Pathé, Lobster, Explore Studio, Konami et Lego.

*Château de Tarascon – Centre d'art René d'Anjou, Boulevard du Roi René - Tarascon
ouvert tous les jours de 9h30 à 17h30, d'avril à mai et en octobre ; de 9h30 à 18h30, de
juin à septembre
Fermé le 1^{er} mai
Tél. : 04 90 91 01 93
chateau.tarascon.fr*

L'exposition dévoile trois aspects du **château imaginaire**.

Elle présente tout d'abord le **château légendaire** où rodent les ombres du roi Arthur, de Merlin l'enchanteur, de la fée Viviane et des chevaliers de la Table Ronde.

Le thème de la chevalerie est abordé à travers un rare château-jouet de 1920 (collection Drapeaux de France) ou d'autres plus tardifs avec leurs tours de cartons et leurs chevaliers de plastique, des BD, des livres illustrés...

La transformation du château médiéval avec le genre de la *fantasy*, né dans les années 50 avec le *Seigneur des anneaux* de Tolkien, est également illustrée par les créations de jeunes artistes tels Andreas Rocha ou Aleksy Briclot dressant des citadelles impenables dans des paysages fantastiques.



Puis, le **château féerique** que l'on retrouve dans nombre de contes de fées dresse ses tours effilées à travers une édition des contes de Perrault illustré par Doré, une série de livres illustrant le conte de *La belle au bois dormant*, un château en pop-up magique, et plusieurs jouets vintage des années 90 inspirés des films Disney.

Depuis son invention, le cinéma a donné vie aux contes de fées. À travers des extraits de films rares des collections Pathé et Lobster, on découvre comment les châteaux imaginaires y sont représentés, soit à travers un château existant (Pierrefonds fut en 1909 le décor pour plusieurs films d'Albert Capellani dont *La belle au bois dormant*), soit dans des décors de carton-pâte tels que ceux que Georges Méliès dressait pour ses films comme *Le royaume des fées*...

Enfin, plus sombre mais tout aussi fascinant, le **château mystérieux** que les romans gothiques ont rendu populaire au XIX^e siècle se dévoile à travers un livre aux gravures animées, ainsi que par le biais de BD évoquant les fantômes ou les vampires...

L'architecture tourmentée du château gothique est évoquée à travers le château de Dracula créé par Lego en 2012, une maquette de l'incontournable château-collège de Poudlard de la saga Harry Potter ainsi que les envoûtantes créations de jeunes artistes : un château de papier émergeant d'un livre et un château de sable sur les murs duquel glissent des spectres évanescents...

Avec l'image numérique, la représentation du château imaginaire n'a plus de limites comme le démontre les dessins de jeunes illustrateurs ou le jeu vidéo *Castlevania* (Konami) dans lequel l'architecture monumentale semble tout droit sortie d'un rêve.



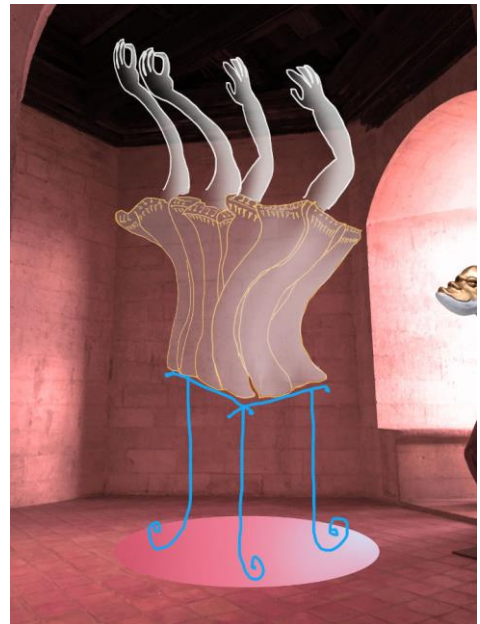
ARTISTE INVITÉ – MATTHIEU FAURY

Dans le cadre du projet *Patrimoine et Création contemporaine* du Centre d'art René d'Anjou, la Ville de Tarascon a convié l'artiste Matthieu Faury à prolonger l'exposition *Si les châteaux m'étaient contés...* et la réflexion sur les métamorphoses de ce monument emblématique.

À l'occasion de l'exposition *Bêtes, monstres et bestioles*, présentée au château de Tarascon durant l'été 2012, Matthieu Faury avait créé spécialement la sculpture intitulée *La danse du château*. Rejouant une audience royale, des singes monstrueux faisaient face à un château organique et déformé, alter-ego du roi René et reflet de ce monde de vanités. Cette année, Matthieu Faury poursuit son travail de création et de réinvention de la figure du château, et clôture le parcours de l'exposition temporaire.

Avec le *Château-cœur* et les personnages qui l'occupent, l'artiste traite d'une métamorphose qui ne concerne pas seulement les molécules et les gènes, mais aussi l'esprit des créatures, voire même leur âme. Le *Château-cœur* est une œuvre hybride qui tisse les fils de deux histoires en apparence très différentes : le *Livre du cœur d'amour épris*, de René d'Anjou, et le *Singe pèlerin*, un conte chinois qui narre l'in vraisemblable aventure d'un singe instable et insatiable chargé de protéger un moine naïf et anxieux parti à la recherche de textes sacrés.

Le château, malgré sa minéralité, palpite comme un cœur de chair, et même il couve, enlace et embrasse. Les personnages (un bébé singe, une créature mi-homme mi-singe, et des êtres dont on voit seulement les bras) incarnent le héros à plusieurs étapes de son cheminement initiatique qui le mènera à la sagesse.



Château-cœur, projet, 2014
©MFaury

Matthieu Faury

Matthieu Faury est né en 1970 à Cherbourg. Il vit et travaille à Paris et Avignon.

Dans les sculptures de Matthieu Faury, la notion de transformation est le leitmotiv principal. La transformation est à l'œuvre dans sa pratique créative et elle est omniprésente dans ses sujets artistiques.

Dans sa pratique créative, car pour Faury, sculpter consiste à couper, tailler, modeler, déformer, recouvrir, polir... Avec lui rien ne reste à l'état brut. Au contraire, tous les matériaux, des plus purs aux plus composites, sont transformés. D'où un cortège impressionnant de matières, textures et couleurs dans son œuvre.

Par ailleurs, dans ses sculptures, l'artiste traite de manière récurrente le thème de l'évolution, au sens darwinien du terme. Les parentés entre animaux et humains et le flou des frontières biologiques confèrent une résonance émotionnelle particulière à ses sculptures de grands singes, de crânes politiques, d'homme-maman, ou encore d'objets mutants.

Si les châteaux m'étaient contés...



CHÂTEAU DE TARASCON
Centre d'art René d'Anjou
EXPOSITION
4 avril - 31 octobre 2015

Renseignements : 04 90 91 01 93
chateau.tarascon.fr



Imp. Les Presses de la Tarasque et la Parfaite - 13150 TARASCON - 04 90 91 15 11 certifiée Imprim'Verte - Imprimé sur papier PEFC

VILLE DE TARASCON – CHÂTEAU DE TARASCON - CENTRE D'ART RENÉ D'ANJOU DOSSIER DE PRESSE

VISUELS DISPONIBLES POUR LA PRESSE

Visuels HD disponibles sur demande auprès de Laurent Bourbousson – l.bourbousson@mairie-tarascon13.fr – 04 90 91 02 76.

V1 - *Castles*, Alan Lee, dessin, Bantam Books, 1984 ©Alan Lee.



V2 - *Château médiéval*, carton, bois, manufacture Bon Dufour, vers 1920, collection *Les Drapeaux de France*.



V3 – *Istleberg*, Aurélien Police, mixed media, 2012 ©Aurélien Police.



VILLE DE TARASCON – CHÂTEAU DE TARASCON - CENTRE D'ART RENÉ D'ANJOU DOSSIER DE PRESSE

V4 – *Chatolivre*, Benjamin Bougleux, livre, papier, leds, 2012 ©Marc Damage.



V5 -*Cendrillon ou la pantoufle de verre*, Jessica Maertens, acrylique et techniques mixtes © Jessica Maertens / Edition Thomas Jeunesse Paris, 2011.



V6 - *Rêverie lointaine*, Louise Collet, carton, papier, 2012.



CHÂTEAU DE TARASCON – CENTRE D'ART RENÉ D'ANJOU



Vue de la façade du château, côté Rhône © J-P. Lupi et Ville de Tarascon

LE CHÂTEAU DE TARASCON, FORTERESSE ET RESIDENCE DES DUCS D'ANJOU, EN PROVENCE

Au Moyen Âge, le château de Tarascon possède une fonction militaire et résidentielle. Il est construit de 1400 à 1435 par les ducs d'Anjou et comtes de Provence, Louis II (1384-1417) et son fils, Louis III (1417-1434). Tarascon constitue la base territoriale de leurs ambitions politiques en Méditerranée. René Le Bon (1434-1480) séjourne à Tarascon à plusieurs reprises entre 1437 et 1480. À la mort du dernier comte de Provence, Charles du Maine (1481), la forteresse est intégrée au royaume de France. Tout au long du Moyen Âge et jusqu'en 1926, le château possède une fonction carcérale. Certaines pièces sont aménagées en cachots individuels ou collectifs. Les murs du château sont encore gravés d'exceptionnels graffiti de bateaux, dessinés par les marins prisonniers, catalans au XV^e siècle et britanniques au XVIII^e siècle.

Le château de Tarascon est inscrit sur la première liste de protection des monuments français en 1840. Il a été officiellement ouvert au public le dimanche 12 mars 1933. Le château, service public culturel, est aujourd'hui la propriété de la Commune de Tarascon.

LE CENTRE D'ART RENE D'ANJOU, LIEU DE PRODUCTION ET DE DIFFUSION DE LA CREATION ARTISTIQUE CONTEMPORAINE

Le Château de Tarascon – Centre d'art René d'Anjou est un lieu de production et de diffusion de la création contemporaine. Les salles labyrinthiques de la forteresse servent d'écrin pour la présentation d'œuvres et d'installations créées par les artistes d'aujourd'hui. Le destin contemporain du monument se poursuit.

Le château a notamment accueilli les œuvres de Pierre Huyghe, Claude Lévêque, Michel Verjux, Wendy Jacob, Bertrand Lamarche, Bernard Moninot, James Lee Byars, Jürgen Albrecht, Gerwald Rockenschaub, Jean-Michel Othoniel, Johan Creten, Dominique Angel, Christian Lacroix, Nicolas Rubinstein, Bernard Pourrière, Ariane Michel, Maïder Fortuné, Violaine Laveaux, Marie Voignier, Delphine Gigoux-Martin, Françoise-Xavier Courrèges, Christian Gonzenbach, Jean-Pierre Formica, Françoise Pérovitch, Matthieu Faury.

LE CENTRE DES MONUMENTS NATIONAUX

CENTRE DES MONUMENTS NATIONAUX

Sites archéologiques de Glanum et de Carnac, abbayes de Montmajour et du Mont-Saint-Michel, châteaux d'If et d'Azay-le-Rideau, domaine national de Saint-Cloud, Arc de triomphe ou encore villa Savoye, constituent quelques-uns

des 98 monuments nationaux, propriétés de l'Etat confiés au Centre des monuments nationaux.

Premier opérateur public français culturel et touristique avec près de 9,5 millions de visiteurs par an, le Centre des monuments nationaux conserve et ouvre à la visite des monuments d'exception ainsi que leurs parcs et jardins. Ils illustrent, par leur diversité, la richesse du patrimoine français.

S'appuyant sur une politique tarifaire adaptée, le CMN facilite la découverte du patrimoine monumental pour tous les publics. Son fonctionnement repose à 85 % sur ses ressources propres issues notamment de la fréquentation, des locations d'espaces ou encore du mécénat. Fondé sur un système de péréquation, le Centre des monuments nationaux est un acteur de solidarité patrimoniale. Les monuments bénéficiaires permettent la réalisation d'actions culturelles et scientifiques sur l'ensemble du réseau.

Après l'ouverture au public du Fort de Brégançon en 2014, le CMN présente en 2015 la villa Cavrois restaurée et prépare l'ouverture à la visite de l'Hôtel de la Marine à l'horizon 2017. Retrouvez le CMN sur <http://www.monuments-nationaux.fr/>

VILLE DE TARASCON – CHÂTEAU DE TARASCON - CENTRE D'ART RENÉ D'ANJOU

DOSSIER DE PRESSE

Monuments placés sous la responsabilité du CMN et ouverts à la visite

Aquitaine

Grotte des Combarelles
Abri de Laugerie-Haute
Abri de Cap-Blanc
Grotte de Font-de-Gaume
Site archéologique de Montcaret
Gisement de La Ferrassie
Gisement de La Micoque
Abri du Poisson
Grotte de Teyjat
Gisement du Moustier
Tour Pey-Berland à Bordeaux
Abbaye de La Sauve-Majeure
Grotte de Pair-non-Pair
Château de Cadillac
Château de Puyguilhem

Auvergne

Château de Chareil-Cintrat
Cloître de la cathédrale du Puy-en-Velay
Château d'Aulteribe
Château de Villeneuve-Lembron

Bourgogne

Château de Bussy-Rabutin
Abbaye de Cluny

Bretagne

Maison d'Ernest Renan à Tréguier
Grand cairn de Barnenez
Sites mégalithiques de Carnac
Site des mégalithes de Locmariaquer

Centre

Crypte et tour de la cathédrale de Bourges
Palais Jacques Cœur à Bourges
Tour de la cathédrale de Chartres
Château de Châteaudun
Château de Bouges
Maison de George Sand à Nohant
Château d'Azay-le-Rideau
Cloître de la Psalette à Tours
Château de Fougères-sur-Bièvre

Château de Talcy

Champagne-Ardenne

Château de La Motte-Tilly
Palais du Tau à Reims
Tours de la cathédrale de Reims

Franche-Comté

Cathédrale de Besançon
et son horloge astronomique

Paris

Arc de triomphe
Chapelle expiatoire
Conciergerie
Domaine national du Palais-Royal
Hôtel de Béthune-Sully
Musée des Plans-Reliefs
Panthéon
Sainte-Chapelle
Tours de la cathédrale Notre-Dame

Ile-de-France

Château de Champs-sur-Marne
Château de Jossigny
Château de Maisons
Villa Savoye à Poissy
Domaine national de Rambouillet
Domaine national de Saint-Cloud
Maison des Jardies à Sèvres
Basilique cathédrale de Saint-Denis
Château de Vincennes

Languedoc-Roussillon

Château et remparts de la cité de Carcassonne
Tours et remparts d'Aigues-Mortes
Fort Saint-André de Villeneuve-lez-Avignon
Site archéologique et musée d'Ensérune
Forteresse de Salses

Midi-Pyrénées

Site archéologique de Montmaurin
Château d'Assier
Château de Castelnaud-Bretenoux

Château de Montal
Abbaye de Beaulieu-en-Rouergue
Château de Gramont

Nord-Pas-de-Calais

Colonne de la Grande Armée à Wimille
Villa Cavrois

Basse-Normandie

Château de Carrouges
Abbaye du Mont-Saint-Michel

Haute-Normandie

Abbaye du Bec-Hellouin

Pays-de-la-Loire

Château d'Angers
Maison de Georges Clemenceau à Saint-Vincent-sur-Jard

Picardie

Château de Coucy
Château de Pierrefonds
Tours de la cathédrale d'Amiens

Poitou-Charentes

Tours de la Lanterne, Saint-Nicolas
et de la Chaîne à La Rochelle
Château d'Oiron
Abbaye de Charroux
Site gallo-romain de Sanxay

Provence-Alpes-Côte d'Azur

Place forte de Mont-Dauphin
Trophée d'Auguste à La Turbie
Site archéologique de Glanum
Château d'If
Abbaye de Montmajour
Monastère de Saorge
Cloître de la cathédrale de Fréjus
Abbaye du Thoronet
Fort de Brégançon

Rhône-Alpes

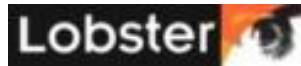
Château de Voltaire à Ferney
Monastère royal de Brou à Bourg-en-Bresse

PARTENAIRES ET MÉCÈNES



Pathé

Pathé est une des principales entreprises de cinéma en Europe simultanément présente dans les différents métiers de la production (France, Royaume-Uni), de la distribution (France, Royaume-Uni, Suisse) et de la salle (France, Pays-Bas, Suisse). Pathé commercialise les films très variés qu'il a produits ou distribués (*Sur la piste du Marsupilami, Le Prénom, La Dame de Fer, Zazou*, pour ne citer que quelques exemples récents) aussi bien que son important catalogue (qui comporte notamment *Tess, Les Enfants du Paradis, La Dolce Vita, Astérix et Obélix contre César, Tout sur ma mère, Jean de Florette, ...*).



Lobster Films

Créée en 1985 par Serge Bromberg, Lobster Films s'est rapidement fait connaître pour sa légendaire collection d'images anciennes (de Lumière à Méliès, de Stroheim à Gabin), ses découvertes de trésors cinématographiques, et ses restaurations de grands classiques (de Fellini à Kurosawa, de John Ford à Jean Renoir). Dès 1989, Gaumont demande à Lobster de restaurer le son du chef-d'œuvre de Jean Vigo, *L'Atalante*. Puis en 1990, c'est la restauration du son des *Enfants du Paradis*, supervisée par Marcel Carné lui-même. Aujourd'hui, grâce au travail de recherche, de restauration et au rachat d'importants catalogues français et américains, la collection Lobster - qui est la première collection privée au monde - compte près de 50.000 films rares, inédits, étonnants ou classiques, en noir et blanc et en couleurs (soit plus de 110.000 bobines). En 2011, Serge Bromberg produit un nouveau documentaire, *Le Voyage extraordinaire*, qui retrace l'histoire du film mythique de Méliès, *Le Voyage dans la lune*, filmé il y a 109 ans.



Explore Studio / Romain Sosso

Créée en 2004, Explore Studio est une société parisienne de production spécialisée dans les nouvelles technologies de l'image. Dirigée par Romain Sosso, spécialiste des images de synthèses, 3D et effets spéciaux, l'équipe du studio développe en permanence de nouveaux outils et de nouveaux procédés de création et de diffusion d'image. Grâce à ses développements techniques, Explore Studio repousse les limites du possible en matière de projection, réalisant les projections d'images les plus folles, pour les plus grands metteurs en scène de spectacle, partout dans le monde.

Ayant acquis une grande expérience des spectacles conçus pour des stades, comme les cérémonies d'ouverture d'événements sportifs, le studio détient actuellement le record du monde de la plus grande projection jamais effectuée (44 000 m² d'écrans sur 360°, sur les tribunes du Stade de France). La pluralité de ses compétences lui a permis également de produire et de réaliser des images et des films pour les secteurs de la publicité (luxe, beauté, corporate), et des effets spéciaux pour la télévision et le cinéma (long métrages, séries et documentaires).

VILLE DE TARASCON – CHÂTEAU DE TARASCON - CENTRE D'ART RENÉ D'ANJOU DOSSIER DE PRESSE

Konami



Konami est une des sociétés de jeu vidéo les plus importantes au monde. En 1969, Kagemasa Kozuki monte sa propre entreprise sur la location et réparation de jukebox à Ōsaka, c'est le début de Konami. Tout commence pour le jeu vidéo en 1973 avec la fabrication de bornes d'arcade et puis dès 1979 le développement de jeux comme *Super Cobra* ou *Frogger* puis arriva les consoles 8 bit et 16 bit avec lesquelles le studio va faire naître des légendes du jeu vidéo : *Castelvania*, *Gradius*, *Goemon*, *Contra*, *Metal Gear* ou encore *Parodius*. Dès les années 2000, Konami lance de nouvelles licences telles que *Pro Evolution Soccer*, *Zone of the Enders*, *Silent Hill*... La série de jeux vidéo *Castelvania* explore depuis 1986 les méandres du château du comte Dracula à travers un graphisme et une esthétique de plus en plus aboutis au fil des éditions.

LEGO®



Bienvenue dans un monde de créativité et de liberté !

Depuis 80 ans, le groupe LEGO® permet à chaque enfant, quel que soit son âge, de s'épanouir dans l'univers de son choix et de donner vie à ses créations. Avec les jouets LEGO, tout est possible. Chaque idée se construit et prend vie autour d'histoires pleines d'humour et d'imagination. LEGO offre aux enfants des possibilités de jeu infinies... Laissez-vous surprendre par la liberté créative des enfants ! Les châteaux ont toujours fait partie de l'imaginaire de LEGO : du château fort au château Poudlard de l'univers Harry Potter, ces monuments accompagnent l'histoire de LEGO et de ses produits depuis des décennies.

C'est donc tout naturellement que LEGO apporte son soutien à la Ville de Tarascon et au Centre des monuments nationaux, en fournissant des briques pour les ateliers pédagogiques organisés autour de *Si les châteaux m'étaient contés*...

Château de Tarascon – Centre d'art René d'Anjou

Boulevard du roi René 13 150 Tarascon
04 90 91 01 93
chateau.tarascon.fr

Horaires d'ouvertures

Monument ouvert tous les jours.
Avril – Mai : 9h30-17h30.
Juin – Septembre : 9h30-18h30.
Octobre : 9h30-17h30.
Fermeture exceptionnelle le 1^{er} mai.
Dernières entrées : 45mn avant la fermeture du monument.

Tarifs

Adulte (25 ans et +) : 7,50 €
Jeune (18-24 ans) : 5,50 €
Jeune (10-17 ans) : 3,50 €
Enfant (< 10 ans) : gratuit
Passager de la halte fluviale : 5 €
Groupe tourisme (< 15 pers.) : 6,50 €
Groupes scolaires : 40 €
Atelier du patrimoine (jeune public individuel) : 6 €
Gratuités : habitants de Tarascon ; personnes handicapées titulaires d'une carte justificative et leur accompagnateur ; membres de la Société d'Histoire « les Amis du Vieux Tarascon » ; personnes sans emploi ; membres de l'UNESCO, ICOM et ICOMOS ; étudiants en architecture, arts plastiques, tourisme et histoire de l'art ; journalistes (carte de presse) ; guides touristiques ; accompagnateur d'un groupe touristique.

Contacts

Communication – Katia Bertaud – katia.bertraud@mairie-tarascon13.fr – 04 90 91 51 29

Administration – Aldo Bastié – aldo.bastie@mairie-tarascon13.fr – 04 90 91 02 76

Médiation culturelle – Camille Vinatier – c.vinatier@mairie-tarascon13.fr – 04 90 91 51 93