

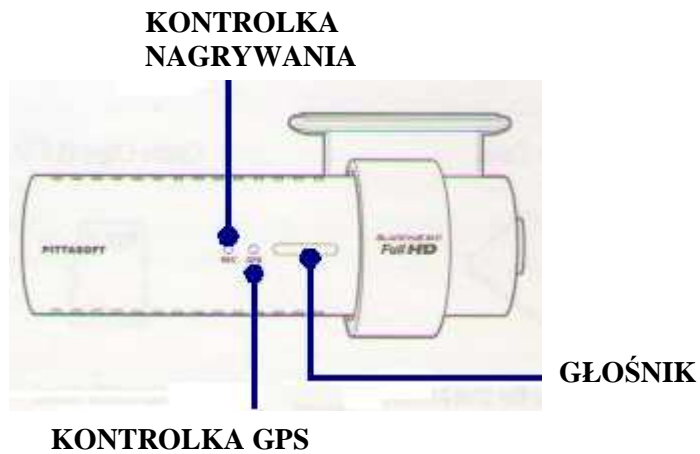
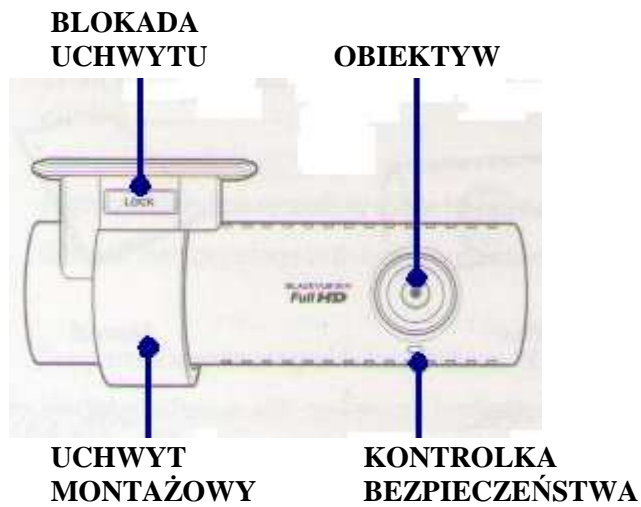
SKRÓCONA INSTRUKCJA OBSŁUGI

DR-500GW- HD

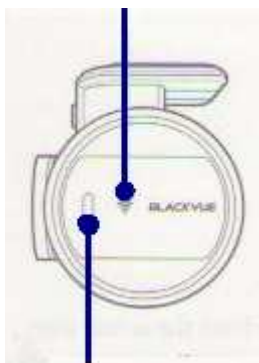


- 1. Budowa rejestratora**
- 2. Zawartość zestawu**
- 3. Montaż**
- 4. Tryby pracy**
- 5. Instalacja oprogramowania**
- 6. Odtwarzanie przy użyciu karty pamięci**
- 7. Odtwarzanie przy użyciu Wi-Fi**
- 8. Funkcje i ustawienia programu**
- 9. Mapa pamięci**
- 10. Specyfikacja**

1. BUDOWA REJESTRATORA



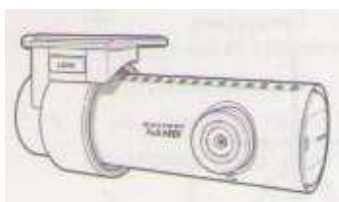
KONTROLKA WI-FI



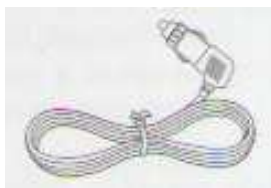
GNIAZDO ZASILANIA



2. ZAWARTOŚĆ ZESTAWU



REJESTRATOR



PREWÓD ZASILAJĄCY



KARTA MICRO SD



UCHWYTY MONTAŻOWE



TAŚMA KLEJĄCA



ADAPTER USB

3. MONTAŻ

<p>1. Otwórz pokrywę i umieść kartę micro SD w urządzeniu.</p>	<p>2. Odtłuść powierzchnię szyby i usuń z niej wszelkie zanieczyszczenia w miejscu montażu rejestratora .</p>	<p>3. Zdejmij folię zabezpieczającą z uchwytu</p>
<p>4. Przytwierdź uchwyt do szyby mocno go dociskając.</p>	<p>5. Podłącz przewód zasilający</p>	<p>6. Ustaw we właściwej pozycji obiektyw rejestratora.</p>

4. TRYBY PRACY

Nagrywanie w trybie „normalnym”

Po włączeniu zapłonu rejestrator samoczynnie rozpocznie pracę w trybie „normalne nagrywanie”. Zapis na karcie pamięci następuje w tzw. pętli. Maksymalny czas nagrania uzależniony jest od pojemności nośnika wybranej rozdzielczości rejestracji.

Nagrywanie w trybie „parking”

Jeżeli urządzenie podczas pracy w trybie normalnego nagrywania nie wykryje ruchu w przez czas co najmniej 10 min. automatycznie przełączy się w tryb pracy „parking”. Podczas pracy w trybie „parking” rejestracja nastąpi tylko w przypadku wykrycia ruchu przed obiektywem kamery lub odpowiedniego przeciążenia przez czujnik wstrząsów. Rozpoczęcie i kontynuowanie jazdy przez czas dłuższy niż 30 sekund spowoduje przełączenie nagrywania w trybie normalnym.

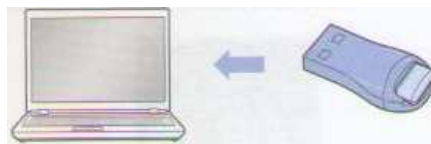
Nagrywanie w trybie „event”

Jeżeli czujnik wstrząsu podczas pracy rejestratora w trybie „normalnym” lub w trybie „parking” wykryje wstrząs wówczas urządzenie rozpocznie pracę w trybie „event”. W takim przypadku zostanie zarejestrowane i zabezpieczone przed skasowaniem 5 sekund nagrania przed wykryciem wstrząsu oraz 55 sekund nagrania po jego wykryciu.

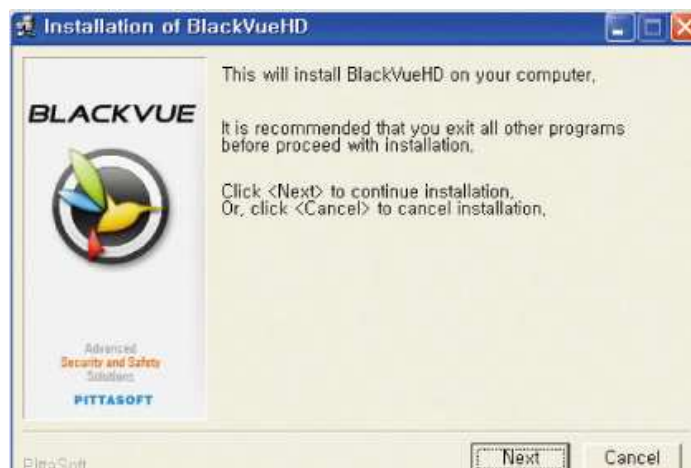
5. INSTALACJA OPROGRAMOWANIA

Oprogramowanie przeznaczone jest do instalacji na komputerze

1. Włóż kartę pamięci micro SD do adaptera znajdującego się w zestawie , a następnie połącz adapter z komputerem poprzez gniazdo USB



2. W folderze BlackVue/ Software wybierz plik „Black Vue Setup (HD)”



3. Zainstaluj oprogramowanie zgodnie z instrukcją wyświetloną na ekranie. Po przeprowadzeniu procedury instalacyjnej na pulpicie pojawi się skrót do oprogramowania.
4. Podwójne kliknięcie ikony uruchomi program. Program dostępny jest jedynie w wersji anglojęzycznej.

UWAGA!

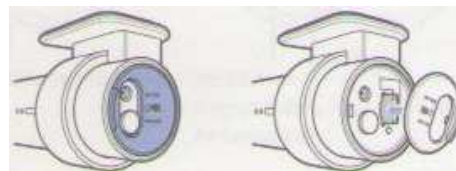
Ustawienia programu zostały opisane w rozdziale 7.

6. ODTWARZANIE PRZY UŻYCIU KARTY PAMIĘCI

Odtwarzanie za pomocą smartfona

Jako odtwarzacze można wykorzystać smartfony obsługujące karty micro SD

1. Wyjmij z rejestratora kartę pamięci micro SD
7. Umieść kartę pamięci w smartfonie
8. Otwórz aplikację odtwarzacza video i wybierz plik który chcesz odtworzyć.



UWAGA!

Odtwarzanie za pomocą smartfonów może różnić się w zależności od ich modelu. Zaleca się sprawdzenie dotyczące odtwarzania plików video w instrukcjach poszczególnych systemów nawigacyjnych.

Niektóre smartfony mogą nie obsługiwać plików w rozdzielczości full HD.

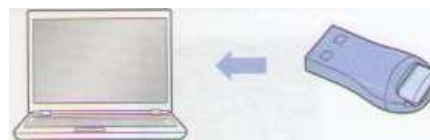
Do odtwarzania plików video na smartfonach zalecana jest aplikacja BlackVUE dostępna do pobrania poprzez sklep Google Play lub Apple App

Odtwarzanie za pomocą komputera

1. Wyjmij kartę micro SD z rejestratora i włóż ją do dołączonego do zestawu adaptera.



2. Połącz adapter z komputerem poprzez gniazdo USB
3. Otwórz aplikację przeznaczoną do odtwarzania zarejestrowanych nagrań. Następnie z dysku wymiennego wybierz żądany plik.



UWAGA!

Podczas próby odtworzenia nagrań na komputerze należy upewnić się czy zostały wgrane kodeki AAC i H.264

Odtwarzanie za pomocą urządzenia nawigacyjnego GPS

1. Wyjmij kartę micro SD z rejestratora i włóż ją do dołączonego do zestawu adaptera.



2. Połącz adapter z urządzeniem nawigacyjnym poprzez gniazdo USB
3. Otwórz aplikację przeznaczoną do odtwarzania zarejestrowanych nagrań. Następnie z dysku wymiennego wybierz żądany plik.



UWAGA!

Odtwarzanie na urządzeniach nawigacyjnych GPS może różnić się w zależności od modelu nawigacji. Zaleca się sprawdzenie dotyczące odtwarzania plików video w instrukcjach poszczególnych systemów nawigacyjnych.

Niektóre standardy nawigacji GPS mogą nie obsługiwać plików rozdzielczości full HD.

7. ODTWARZANIE PRZY UŻYCIU WI- FI

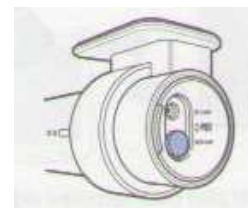
1. Pobierz, zainstaluj i otwórz aplikację BlacVue na smartfonie. Aplikację można pobrać poprzez sklep Google Play lub Apple App

UWAGA!

Do poprawnego działania aplikacji BlackVUE wymagany jest system Android 2.3 lub nowszy albo iOS 5.0 lub nowszy.

W zależności od modelu smartfona niektóre funkcje aplikacji BlackVue mogą być niedostępne.

2. Naciskając przycisk na obudowie rejestratora włącz funkcję Wi-Fi
3. Kliknij przycisk Wi Fi w aplikacji BlackVue. Na wyświetlaczu pojawi się identyfikator sieci (SSID) składający się z oznaczenia modelu urządzenia i sześciu ostatnich znaków adresu MAC, który znajduje się na pasku umieszczonym na oryginalnym opakowaniu rejestratora (np. DR500GW- A682DE). Wybierz urządzenie, z którym chcesz się połączyć i wprowadź hasło. Potwierdź wybór naciskając przycisk OK.

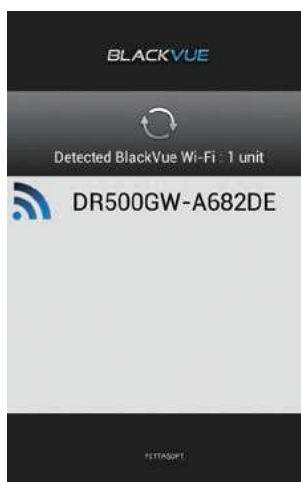


UWAGA!

Przy pierwszym połączeniu należy użyć hasła inicjacyjnego „blackvue”. Użytkownik ma możliwość zmiany hasła inicjacyjnego na własne.

Podczas używania połączenia poprzez Wi- Fi odległość pomiędzy urządzeniami nie powinna przekraczać 10 metrów.

Podczas odtwarzania wykorzystaniem połączenie Wi-Fi odbiór jest zależny od tempa transferu danych.



4. Z wyświetlonej listy wybierz plik, który chcesz odtworzyć.








8. FUNKCJE I USTAWIENIA PROGRAMU

Po uruchomieniu programu do odtwarzania i wybraniu z listy (file list) żądanego pliku video, otrzymasz możliwość pełnego odczytu danych zapisanych przez rejestrator. Ponadto uzyskasz dostęp do dokonywania ustawień poszczególnych funkcji urządzenia.




Zapisywanie/ drukowanie wybranej klatki nagrania

1. Podczas odtwarzania zapisu w programie naciśnij przycisk 
2. Aby dokładnie ustawić klatkę nagrania użyj przycisków  / 
3. Następnie naciśnij przycisk  jeżeli chce zapisać wybraną klatkę jako zdjęcie lub przycisk  jeżeli chcesz ją wydrukować

Funkcja zoom

1. Kliknięcie podczas odtwarzania lewym klawiszem myszy w okno, w którym wyświetla się obraz z kamery rejestratora spowoduje powiększenie wybranego fragmentu obrazu.
2. Podwójne kliknięcie podczas odtwarzania, lewym klawiszem myszy w okno, w którym wyświetla się obraz z kamery rejestratora, spowoduje powiększenie obrazu z w nowym oknie. Aby powrócić do poprzedniego stanu należy ponownie dwukrotnie kliknąć na obraz.
3. Kliknięcie podczas odtwarzania prawym klawiszem myszy w okno, w którym wyświetla się obraz z kamery rejestratora, spowoduje powiększenie obrazu z 37,5 % do 100 %

Odtwarzanie śladu przebytej trasy

1. Wybierz żądany plik z listy (file list) i rozpocznij odtwarzanie.
2. Naciśnij przycisk . Na mapie zostanie wyświetlony ślad przebytej trasy.

UWAGA!

Funkcja odnosi się tylko do zapisów, w czasie których dostępny był sygnał GPS.

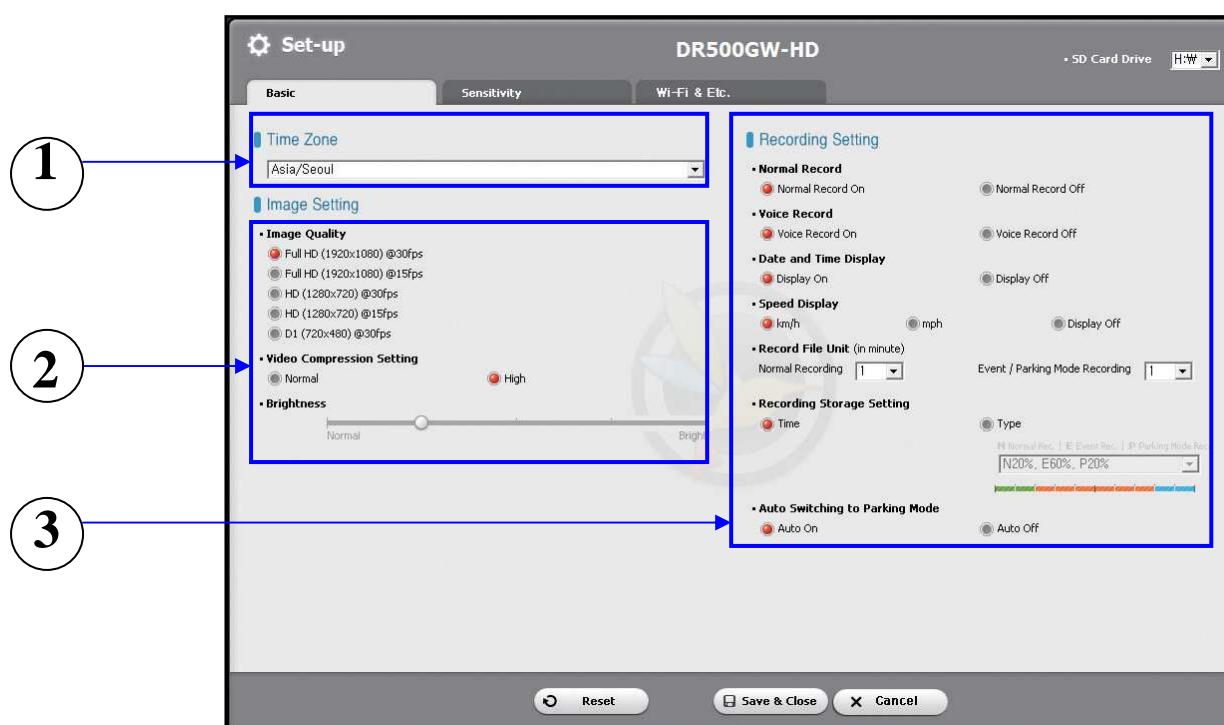
Korzystanie z tej funkcji wymaga podłączenia do sieci podczas odtwarzania.



Aby wejść do panelu ustawień należy kliknąć przycisk .

Ustawienia podstawowe

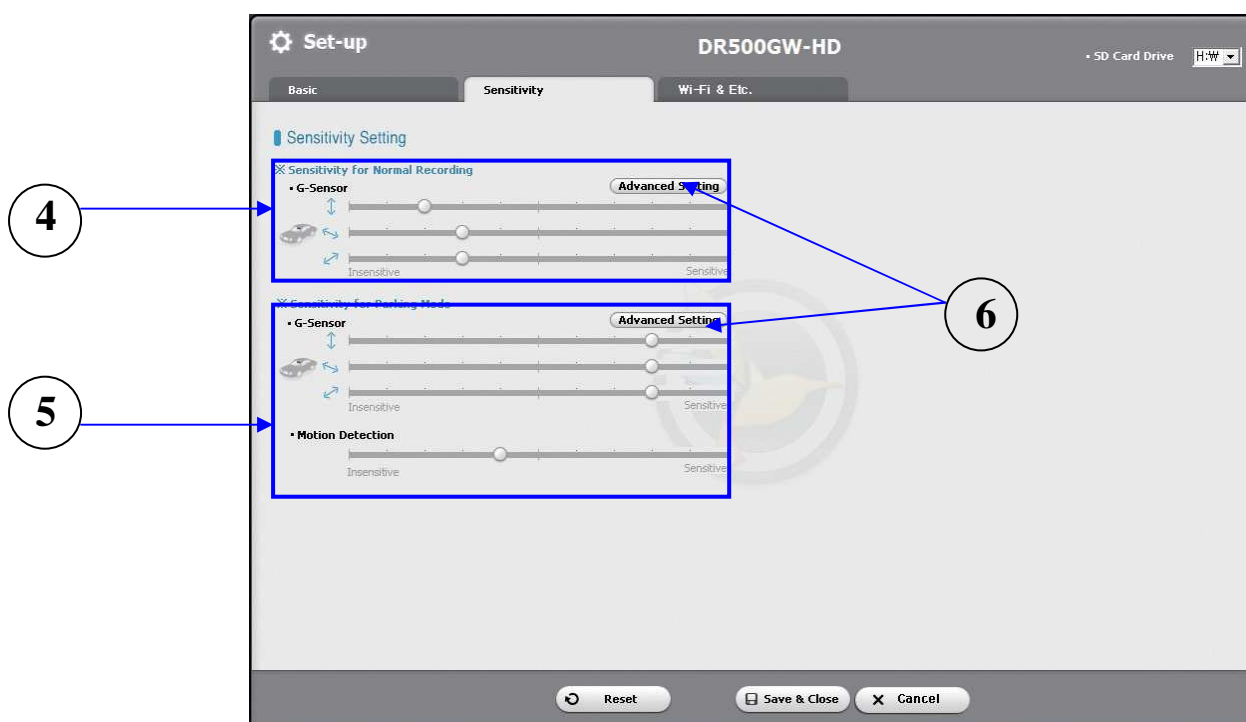
Po wybraniu zakładki Basic uzyskasz dostęp do ustawień podstawowych. W celu zapisania zmian dokonanych w tym panelu, należy je zatwierdzić klikając przycisk „save & close”.



- 1 **Ustawienia strefy czasowej**- należy ustawić właściwą strefę czasową w zależności od miejsca użytkowania urządzenia.
- 2 **Ustawienia obrazu**- możliwość ustawienia odpowiedniej rozdzielczości, kompresji i jasności nagrywanego pliku video. Ustawienia dotyczące kompresji oraz rozdzielczości wpływają bezpośrednio na maksymalny czas zapisu na karcie pamięci (rozdział 9).
- 3 **Ustawienia nagrywania**- możliwość włączania lub wyłączania trybów pracy rejestratora, nagrywania dźwięku, wyświetlania daty i godziny, wyświetlania prędkości pojazdu, ustawiania czasu trwania jednego pliku video.

Ustawienia czułości

Wybierając zakładkę „Sensitivity” uzyskasz dostęp do ustawień czułości czujnika wstrząsów oraz detektora ruchu. W celu zapisania zmian dokonanych w tym panelu, należy je zatwierdzić klikając przycisk „save & close”



- 4 **czułość czujnika wstrząsu podczas pracy w trybie normalnego nagrywania**- regulacja pozwala ustawić wielkość przeciążenia przy wystąpieniu którego podczas pracy w trybie normalnego nagrywania rejestrator przełączy się w tryb „event”.
- 5 **czułość czujnika wstrząsu i detektora ruchu w trybie parking**- regulacja pozwala na ustawienie czułości detektora ruchu oraz wielkości przeciążenia, przy wystąpieniu którego podczas pracy w trybie „parking” urządzenie rozpocznie rejestrację.

- 6 Advanced Setting- możliwość dokonania ustawień czułości czujnika wstrząsu, w trakcie odtwarzania zapisanego materiału z jednoczesnym porównaniem wykresu przeciążenia. Po wybraniu żądanego pliku video możesz rozpocząć jego odtwarzanie obserwując jednocześnie wykres przedstawiający przeciążenia występujące w pojeździe w trzech płaszczyznach. Używając suwaka po prawej stronie każdego z wykresów możesz ustawić zakres dopuszczalnych przeciążeń.



Ustawienia WI- Fi & Etc.

Wybór zakładki Wi-Fi & Etc. Umożliwi dokonanie ustawień dotyczących Wi-Fi, sygnalizacji LED oraz komunikatów głosowych.



- 7 Ustawienia Wi-Fi- pozwalają na zmianę identyfikatora SSID oraz hasła.
- 8 Pozostałe ustawienia- pozwalają na włączenie lub wyłączenie sygnalizacji poszczególnych trybów pracy za pomocą kontrolki. Umożliwiają włączenie i wyłączenie poszczególnych komunikatów głosowych.

9. MAPA PAMIĘCI

Maksymalny czas nagrania na karcie pamięci.

normalna kompresja obrazu					
	Full HD 1920x1980 30 fps	Full HD 1920x1980 15 fps	HD 1280x720 30 fps	HD 1280x720 15 fps	D1 720x480 30 fps
16 GB	4 h 37 min.	6 h 54 min.	6 h 54 min.	11 h 29 min	17 h 9 min.
32 GB	9 h 24 min	3 h 59 min.	13 h 59 min.	22 h 51 min	34 h 9 min
wysoka kompresja obrazu					
	Full HD 1920x1980 30 fps	Full HD 1920x1980 15 fps	HD 1280x720 30 fps	HD 1280x720 15 fps	D1 720x480 30 fps
16 GB	7 h 2 min	8 h 49 min	8 h 41 min	11 h 31 min	17 h 12 min
32 GB	13 h 55 min	17 h 11 min	17 h 10 min	23 h 18 min	35 h 48 min

10. SPECYFIKACJA

matryca	2 Mpx CMOS
rozdzielczość	Full HD (1920x1080) max 30 fps HD (1280x720) max 30 fps D1 (720x480) max 30 fps
pamięć	karta micro SD max 32 GB
maksymalny czas nagrania na karcie pamięci	35 h 48 min
długość sekwencji nagrań	regulowana 1, 2 lub 3 min.
kąt widzenia obiektywu	156°
format zapisu video	MP4 (H.264)
wymiary/ waga	118,5 mm. x Ø 36 mm /114 g
temperatura pracy	-20°C- +70°C
zasilanie	DC 12- 24V
wyjście video	----
G-sensor	✓
wbudowana bateria	✓ (podtrzymanie)
GPS	✓
Wi-Fi	✓
zoom	✓
regulacja jasności obrazu	✓
komunikaty głosowe	✓
nagrywanie dźwięku	opcjonalne
parking mode	✓
sposób montażu	taśma dwustronna
producent	Pitasoft (Korea)

IMPORTER

ARS ULIŃSKI
ul. Ostroroga 24 D
01-163 Warszawa



www.arsulinski.com.pl