

TEMA 2.- LOS AGENTES ECONÓMICOS Y LOS FACTORES DE PRODUCCIÓN



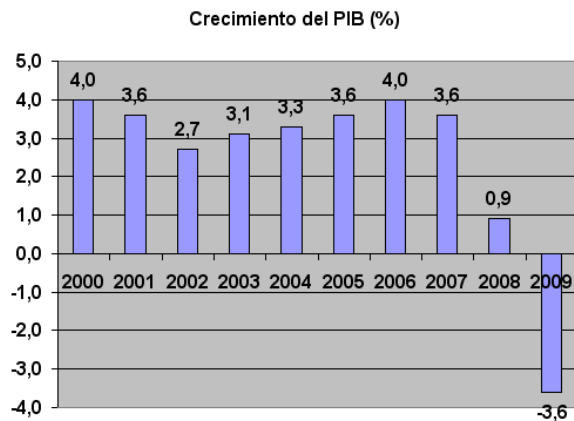
bancoimagenes.isftic.mepsyd.es

Licencia: Creative commons .

En el tema anterior hemos visto cómo la economía tiene que responder a las cuestiones de **¿qué** producir?, **¿cómo** producir? y **¿para quién** producir?, y todo ello en función de unos recursos limitados para alcanzar la mayor satisfacción o utilidad posible, es decir con la mayor eficiencia.

Continuamente estamos consumiendo o adquiriendo productos pero, ¿qué acciones se han llevado a cabo para que podamos disfrutar de esos productos?, ¿nos hemos parado a pensar que para que ello sea posible alguien tuvo que decidir fabricarlo y ponerlo a nuestro alcance?, ¿Y por qué decidió fabricar precisamente ese producto y no otro? ¿Qué papel juegan los Estados en este proceso?

Esas actividades que se han realizado son las que conocemos como **actividades económicas**, y reciben este nombre porque para llevarlas a cabo hay que elegir unas opciones renunciando al resto de alternativas: el consumidor tiene que elegir consumir un producto y no otro, las empresas tienen que elegir producir un producto y no otro, y por último el Estado tiene que decidir intervenir en la economía de una forma y no de otra.



PIB: Indicador de la actividad económica. Fuente: Atallon.
[Wikipedia](https://es.wikipedia.org/wiki/Producto_interno_bruto) Licencia: GNU FDL

Importante

La actividad económica es toda actividad realizada para satisfacer las necesidades humanas, usando unos recursos limitados con la máxima eficiencia.



Supermercado. Fuente: [bancoimagenes ITE](https://bancoimagenes.ite.es/)
Creative commons

Al ser tan numerosas y variadas las actividades económicas, es necesario clasificarlas para facilitar su estudio. Tradicionalmente se han clasificado en:

- Actividades económicas de **consumo** : Los individuos, las familias, tienen un presupuesto limitado, por lo que deben decidir qué elegir para satisfacer sus necesidades según sus preferencias.

- Actividades económicas de **producción** : Las empresas deben elegir qué productos fabricar con los recursos disponibles para conseguir sus objetivos.

- Actividades económicas de **distribución** : Si los productos fabricados por las empresas no llegan a las familias, éstas no conseguirán satisfacer sus necesidades ni las empresas sus objetivos.

Comprueba lo aprendido **últiple**

Señala la respuesta correcta.

1.- La actividad económica:

es cualquier actividad que realizan las personas.

implica exclusivamente la producción y el consumo de bienes y servicios.

se dirige a satisfacer las necesidades humanas usando unos recursos que son escasos según el principio de la máxima eficiencia.

2.- Una gasolinera realiza una actividad de:

consumo.

producción.

de distribución.

3.- Si una persona va a una exposición, está realizando una actividad económica.

Sí, es una actividad de producción.

Sí, se trataría de una actividad de consumo.

No, no es una actividad económica.

En los epígrafes siguientes vamos a estudiar quienes son los sujetos que llevan a cabo las actividades económicas, esto es, los **agentes económicos**, y qué elementos se utilizan para llevar a cabo el proceso de producción, es decir, los **factores de producción**.

2.1 Los agentes económicos

¿Quién decide qué se **consume** ?

¿Quién decide cómo **producir** ?

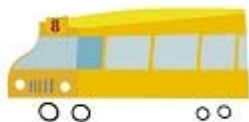
¿Quién decide dónde **distribuir** ?

Ejercicio resuelto

Una pareja vive aislada en un valle que no pertenece a ningún Estado. Tienen un trozo de tierra donde cultivan diversos productos, un cercado con una cierta variedad de animales domésticos y por el valle pasa un río truchero. En éste caso extremo, ¿cuál sería la respuesta a las preguntas anteriores?

En la actualidad, el caso del ejercicio anterior difícilmente nos lo podemos encontrar. No podemos olvidar que vivimos en sociedad, y además en una sociedad con unas necesidades crecientes y cambiantes.

La pareja puede decidir que una noche quieren ver una película de cine, es decir, están tomando una decisión de consumo, pero:



bancoimagenes.isftic.mepsyd.es

Licencia: Creative commons .

¿quién ha decidido realizar la película?

¿hay algún cine que emita la película?

¿hay algún medio de transporte para ir?

¿quién ha construido la carretera?...



bancoimagenes.isftic.mepsyd.es

Licencia: Creative commons .



Por tanto, podemos decir, que asociado a cada una de las actividades económicas anteriores, hay alguien que se encarga de decidir qué se consume, qué se produce y cómo se distribuye, y éstos son los **agentes económicos** que vamos a estudiar con más detenimiento seguidamente: las economías domésticas o familias, las empresas y el sector público.

Como del carácter de las decisiones que

Festival de cine de Málaga 09 Foto: David de Biasi. Licencia: Creative commons.

<http://www.flickr.com/photos/davidebiasi/>

tomen los agentes económicos depende la marcha de la economía, les podemos considerar los actores protagonistas de la película "Economía".



Los agentes económicos son las economías domésticas, las empresas y el sector público.

2.1.1 Las economías domésticas



<http://bancoimagenes.isftic.mepsyd.es/>

Licencia: Creative commons

También podemos llamarlas familias o, más genéricamente, consumidores, que son quienes deciden qué bienes y servicios consumir para satisfacer mejor sus necesidades.

La palabra familia, como agente económico, debemos entenderla en sentido amplio, pues cada vez más nos encontramos unidades familiares de dos individuos o de uno sólo.

Los consumidores, desde que nos levantamos, estamos tomando decisiones de consumo: en el desayuno, ¿café con leche o leche con cacao?; vamos al trabajo, ¿en autobús o en metro?; por la noche, ¿pedimos pizza o nos hacemos una ensalada?; y así continuamente, pues no pasarán más de unos minutos sin que tengamos que hacer alguna elección.

Pero, ¿qué es lo que nos lleva a elegir un producto y no otro?.

Indudablemente las decisiones de los consumidores no obedecen a un único criterio, pero podemos destacar los más importantes: los gustos o preferencias y el presupuesto disponible.

En éste vídeo podemos ver cómo los hábitos de los consumidores varían de una población a otra y cómo han evolucionado a lo largo del tiempo, especialmente porque las necesidades de los consumidores también han cambiado de una época a otra.

Comprueba lo aprendido **últiple**

supuestos de **racionalidad** y **maximización**, es decir, elegimos aquella opción que nos parece más idónea para hacer máxima nuestra satisfacción o utilidad. En base a ello, contesta a las siguientes cuestiones:

1.- Tenemos hambre, y lo que más nos apetece es un bocadillo de queso, pero se han acabado y podemos elegir entre:



Un bollo relleno de crema.



Un bocadillo de sobrasada.



Una tortilla de patatas.

2.- Queremos tomar un batido, y nos gusta más el de fresa que el de chocolate, pero nos da igual el batido de vainilla o el de chocolate, lo que quiere decir que:



Preferimos el batido de vainilla al de fresa.



Preferimos el batido de fresa al de vainilla.



Nos es indiferente tomar un batido de fresa o de vainilla.

3.- Somos "devoradores" de libros, y nos dan a elegir entre los siguientes regalos:



Cuatro libros.



Tres libros y dos juegos de mesa.

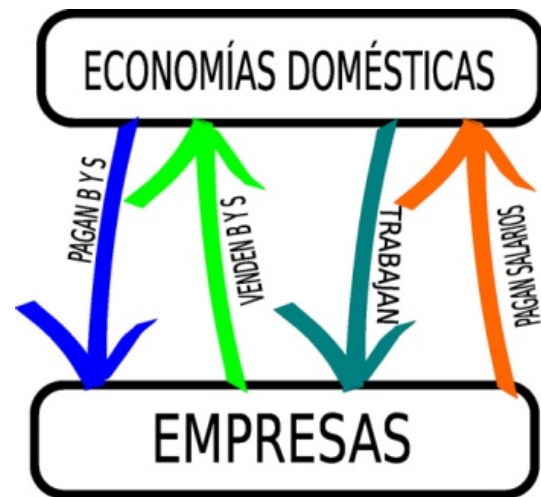


Cuatro libros y un juego de mesa.

Pero las economías domésticas juegan un doble papel en la economía: no sólo actúan como consumidores de bienes y servicios sino que además ofrecen su trabajo a las empresas a cambio de dinero, dinero a su vez que utilizan para consumir.

Como podemos ver en el gráfico de la derecha, se establece una doble relación entre economías domésticas y empresas.

Las empresas venden bienes y servicios y los consumidores pagan por ellos; a su vez, los consumidores trabajan para las empresas y éstas pagan un salario por dicho trabajo.



Fuente: ramoncastro.es/contenido/ecowiki/
Licencia: GNU FDL

Curiosidad

Fábula del asno de Buridán

Situado un asno hambriento y sediento, frente a un montón de avena y un cubo de agua, murió de inanición y de sed porque no supo elegir entre la avena y el agua, es decir, no tuvo capacidad de elección

La moraleja de ésta fábula podría ser que si esperamos estar totalmente seguros de la decisión que debemos tomar, no la tomaremos nunca, y nos pasará igual que al asno. Siempre habrá una duda por pequeña que sea, pero la mayoría de las decisiones humanas se basan en la percepción de una diferencia de valor; más allá de que tal valoración pueda considerarse racional o no, es decir, los gustos o preferencias de cada consumidor.

Si un consumidor quiere adquirir un determinado bien, tendrá en cuenta sus preferencias, pero si no dispone del suficiente dinero para llevar a cabo la compra, de nada le servirá que sus gustos estén bien definidos. Los consumidores tendrán que ajustar sus preferencias según la renta o presupuesto disponible, por lo que podemos decir que el nivel de ingresos de una familia es determinante para condicionar su decisión de qué consumir.

2.1.2 Las empresas



La empresa es el agente económico que toma las decisiones sobre la producción y distribución de bienes y servicios. También se denominan productores o unidades de producción.

<http://bancoimagenes.isftic.mepsyd.es>

Licencia: Creative commons

Las empresas, al igual que las economías domésticas, también toman sus decisiones en base a los principios de racionalidad y maximización.

- **Racionalidad** : Las empresas deciden qué producir en función de los recursos con los que cuenta, y considerando las preferencias y el presupuesto de los consumidores.



Curiosidad

El comportamiento racional de la empresa Inditex.

En la gran mayoría de tiendas de moda se crean dos colecciones al año: primavera y verano. En Zara se estimulan los cambios de moda continuos, de manera que las tiendas reciben mercancía nueva dos veces por semana, incentivando al consumidor a adquirir nuevos productos, pues el cliente de Zara sabe que si no toma la decisión rápidamente puede que la semana próxima ya no esté en las perchas. Podemos pensar que el proceso productivo de tantos modelos diferentes es más costoso que el de una única colección, pero Zara produce por debajo de la demanda esperada, sabiendo que va a vender toda la producción y motivando a la clientela a visitar continuamente la tienda.

- **Maximización** : El objetivo principal de la empresa, el por qué de su existencia, es la obtención de beneficios.



Curiosidad

Inditex cerró el primer semestre de 2009 con un volumen de ventas de 4.860'5 millones de euros, un 6'5% más que en el mismo período del ejercicio anterior. Y sus beneficios en todo el año superaron en un 5% a los del año anterior, alcanzando una cifra de 1.314 millones de euros.



Zara en Hong Kong. Fuente: Wing [Wikipedia](#) Creative commons

Aunque el principal objetivo de las empresas es la obtención y maximización de beneficios, pueden existir otros objetivos, entre los que destacamos:

- Alcanzar una determinada **cuota de mercado**. La empresa puede marcarse el objetivo de aumentar su volumen de ventas, así ampliaría su cifra de negocios y su presencia en el mercado.

- Generar **empleo y riqueza** en la zona. Este objetivo está relacionado con la responsabilidad social de la empresa,

alrededor de una gran empresa pueden surgir otras pequeñas y medianas con la finalidad de dotarla de bienes intermedios o servicios.

- **Crecimiento y expansión** de la empresa. La tendencia natural de cualquier empresa es crecer, ampliando mercados, ya sea nacionales o internacionales.

- Respetar el **medio ambiente**. Actualmente, las empresas deben considerar el impacto de su actuación sobre el medio ambiente, ya que su imagen se puede ver perjudicada, e incluso influir negativamente sobre su volumen de ventas.

- Producir **bienes** o prestar **servicios socialmente útiles**. Existen empresas cuyo único objetivo es aportar a la sociedad esos bienes y servicios que son necesarios a la sociedad y que, por su propio carácter, no son abundantes en el mercado, pero actualmente cada vez son más las empresas que incluyen entre sus objetivos fines sociales.

Ejercicio resuelto

Relaciona las proposiciones de las dos tablas siguientes, según el objetivo que se propone la empresa:

1	Generar empleo y riqueza en la zona
2	Alcanzar una determinada cuota de mercado
3	Crecimiento y expansión de la empresa
4	Respetar el medio ambiente

a	Aumentar la ventas mensuales en un 20%
---	--

b	Abrir 3 tiendas para el último trimestre
c	Adquirir 2 máquinas que contaminan menos
d	Contratar el servicio de limpieza a otra empresa

2.1.3 El sector público



Congreso de los diputados. Fuente: [wikipedia](https://es.wikipedia.org/wiki/Congreso_de_los_Diputados). Creative commons

Además de las familias y las empresas, en la economía interviene un tercer agente económico que cada vez adquiere más importancia: el **sector público** .

Si la actividad económica de las empresas es producir, y la de las economías domésticas consumir, el sector público debe regular dichas actividades para que no se produzcan situaciones abusivas, y conseguir el máximo bienestar para toda la sociedad.

Importante

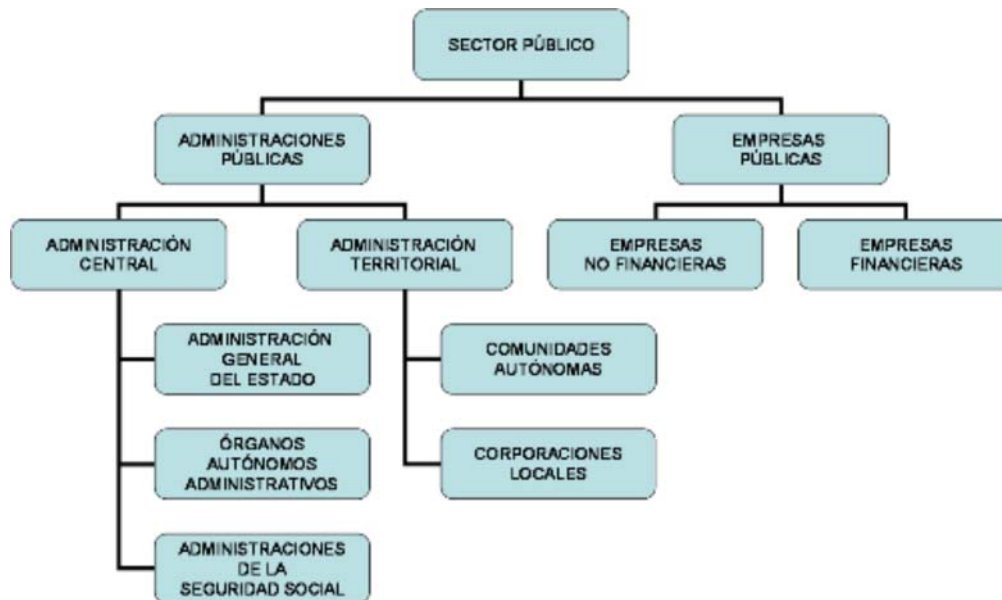
La principal diferencia entre el sector público y los otros dos agentes económicos es que el primero persigue la satisfacción de necesidades generales, y las empresas y los consumidores necesidades individuales, por ello, a éstos dos agente económicos se les llama agentes privados.



Administración Local: Ayuntamiento de Lijar (Almería)

Fuente: [almeriapedia](https://almeriapedia.com/) . Creative commons

Cuando hablamos del sector público, en lo primero que pensamos es en el Estado, en el Gobierno, pero el sector público está formado por un conjunto de administraciones, organismos y empresas públicas de titularidad estatal. Ésta definición puede resultar un grupo demasiado heterogéneo, por lo que sería necesario agruparlos en bloques homogéneos y, para ello, se pueden realizar diversas clasificaciones. Una posible clasificación sería la siguiente:



Fuente: Elaboración propia.

Las funciones que lleva a cabo el sector público para cumplir su papel **regulador** en la economía son, fundamentalmente:

- Función **fiscal**, para financiar sus gastos. El sector público obtiene ingresos del resto de agentes económicos, principalmente a través de los impuestos.
- Función **estabilizadora**, para ello el sector público interviene en la economía intentando controlar las variables económicas de empleo, inflación, etc.
- Función **redistributiva** de la renta, su objetivo es crear situaciones de igualdad de oportunidades entre las personas, para que no existan grandes diferencias socioeconómicas entre los miembros de la sociedad.
- Función **suministradora** de bienes y servicios públicos, o bien porque ninguna empresa privada está dispuesta a producirlos debido a sus escasos beneficios o alto coste, o bien porque se trata de bienes de sectores estratégicos, como la defensa, el orden público, etc.



Servicio Público: IES Ayanub (Vera-Almería)
Elaboración Propia

Comprueba lo aprendido **so**

Contesta verdadero o falso a las siguientes cuestiones:

El pago del subsidio por desempleo corresponde a la función estabilizadora

Si el Ayuntamiento de tu ciudad construye un parque público está ejerciendo la función redistributiva.

Verdadero Falso

Cuando se abre el plazo para la declaración del Impuesto sobre la Renta de las Personas Físicas se está ejerciendo la función fiscal del Sector Público.

Verdadero Falso

Cuando el Sector Público lleva a cabo un plan de fomento de empleo está realizando la función fiscal.

Verdadero Falso



Política macroeconómica : Conjunto de medidas por parte de los Estados o Agrupaciones de Estados destinadas a influir sobre la evolución de la economía en su conjunto.

2.1.4 Relaciones entre los distintos agentes económicos.

Ninguno de los agentes económicos que hemos estudiado anteriormente podría realizar su actividad económica principal sin tener en cuenta al resto de agentes:

- las empresas no pueden producir si las personas (los consumidores) no trabajan en ella;
- las familias no pueden consumir si las empresas no producen;
- el Sector Público o Estado no puede ofrecer bienes y servicios públicos si no obtiene ingresos.



Relación empresa-consumidor. Mercado de la corredera 1930, Córdoba. Imágen: [cordobapedia](http://cordobapedia.com) Domino público

Ejercicio resuelto

Imagina que una economía está formada exclusivamente por una familia y una empresa. La familia trabaja en ésta única empresa a cambio de un salario, y dicha empresa suministra a la unidad familiar todos los bienes y servicios que necesita para su supervivencia a cambio de pagar su precio.

¿Qué relaciones e intercambios se producen entre ambos agentes económicos?

Como hemos visto en el ejercicio anterior, se establece una relación de intercambio entre la familia y la empresa, pero ¿pensáis que la empresa construirá un colegio para impartir enseñanza gratuitamente? o ¿le seguirá pagando a la familia aunque no preste su trabajo a la producción de la empresa?.

Queda claro que en las economías actuales es necesaria también la intervención del Estado, que actuará en el intercambio aportando bienes y servicios, tanto a las familias como a las empresas, y recibiendo de ellas ciertas cantidades de dinero en forma de impuestos.

A estas relaciones de intercambio entre los diferentes agentes económicos se le conoce también como **flujo circular de la renta** .

El flujo circular de la renta se puede representar gráficamente de diversas maneras, como por ejemplo:



Fuente: Elaboración propia.

Las características del flujo circular de la renta son:

- Las empresas pagan a las familias unas rentas a cambio de trabajo, alquileres, intereses, etc., y al sector público le abona los impuestos correspondientes.
- Las familias pagan a las empresas el precio de los bienes y servicios que adquieren, y al Estado contribuyen con los impuestos.
- El Estado recibe unas cuantías (los impuestos) tanto de las empresas como de las familias y, a continuación, redistribuye dichas rentas a través del suministro de bienes y servicios públicos o la realización de transferencias (subvenciones a las empresas, becas a las familias, etc.)

Podemos observar en el gráfico una línea continua y otra discontinua, no es capricho, simplemente nos sirve para indicar que el flujo puede ser tanto real como monetario. Así, nos encontramos con un flujo real (línea continua) en el que los diferentes agentes económicos ofrecen o reciben bienes, su esfuerzo, servicios varios, etc, pero también nos podemos encontrar un flujo monetario (línea discontinua) en el que el elemento que ofrecen o reciben los agentes económicos es dinero, como el pago de los bienes a las empresas, los salarios, las becas de estudio, las subvenciones a las empresas, etc.

Importante

El flujo circular de la renta es el conjunto de intercambios que tienen lugar entre los agentes económicos.

Comprueba lo aprendido **últiple**

circular de la renta:

1. Las familias perciben unos salarios porque:



Llevan a cabo la actividad económica de consumo.



Reciben transferencias del Estado.



Aportan su trabajo al proceso productivo.

2. Los impuestos que pagan las empresas



Forman parte el flujo circular de la renta.



Sirven para financiar las subvenciones a las empresas.



No forman parte del flujo circular de la renta.

3. La relación que hay entre las rentas percibidas por los consumidores y los bienes y servicios producidos es



No hay ninguna relación, ya que el origen de cada actividad es distinto.



Que dichas rentas proceden de la remuneración de los factores entregados para producir bienes y servicios, y éstos se consumen porque existen rentas.



Que ambas decisiones son tomadas por el Estado.

2.3 Los factores de producción

Ya hemos visto que los agentes económicos son los encargados de tomar las decisiones en la economía de un país: ¿qué se consume?, ¿cómo se produce?, ¿dónde y para quién se distribuye?...pero para poder producir hace falta una serie de elementos.

Ejercicio resuelto



<http://bancoimagenes.isftic.mepsyd.es/>

Licencia: Creative commons

Piensa en aquellos elementos que son necesarios para que una panificadora pueda poner el pan en el mostrador de una tienda. Elabora una lista comenzando por la harina y finalizando....cuando quieras.



<http://bancoimagenes.isftic.mepsyd.es/>

Licencia: Creative commons

Todos los elementos que has nombrado son los **factores de producción** . Seguramente has obtenido una lista bastante extensa, de forma que se facilitaría bastante su estudio si estos elementos los clasificamos en grupos.

La clasificación más conocida es la que distingue tres grandes grupos de factores de producción: **tierra** (o recursos naturales), **trabajo** y **capital** .

Para que quede claro, vamos a ver el siguiente vídeo explicativo:

2.3.1 El factor tierra



Parque eólico. Fuente:
[banco de imágenes ITE](#)
Creative commons

También se le llama **recursos naturales**, ya que no se refiere únicamente a la tierra cultivable o urbana, sino que comprende todos los recursos de la naturaleza, es decir, todo aquello que no es consecuencia de la acción directa de las personas, como los ríos, el mar, el sol, el viento, el petróleo, etc.



Minas Riotinto . Fuente:
[wikimedia](#) Creative commons

Como dicen que una imagen vale más que mil palabras, imágenes más palabras valen mucho más, por lo que podemos visionar el siguiente vídeo explicativo de los recursos naturales y una posible clasificación.

Nosotros vamos a quedarnos con una clasificación un poco más simple:

- **Recursos renovables** : aquí incluimos tanto los recursos que no se agotan por su uso, como aquellos que las personas pueden renovar.
- **Recursos no renovables** : son aquellos que se agotan por su uso y las personas no pueden renovar.

Comprueba lo aprendido n Blanco

Clasifica los siguientes recursos en renovables o no renovables, marcando la casilla correspondiente con un SI o un NO:

RECURSO	RENOVABLE	NO RENOVABLE
Petróleo	<input type="checkbox"/>	<input type="checkbox"/>
Recursos hidráulicos	<input type="checkbox"/>	<input type="checkbox"/>
Energía eólica	<input type="checkbox"/>	<input type="checkbox"/>
Un bosque	<input type="checkbox"/>	<input type="checkbox"/>
Yacimiento mineral	<input type="checkbox"/>	<input type="checkbox"/>
Carbón	<input type="checkbox"/>	<input type="checkbox"/>
Energía solar	<input type="checkbox"/>	<input type="checkbox"/>
Gas natural	<input type="checkbox"/>	<input type="checkbox"/>

El uso indebido de los recursos naturales puede llevar a su deterioro y/o agotamiento, por lo que se requiere una explotación racional para conseguir un **desarrollo sostenible**, es decir, que las generaciones futuras puedan disfrutar de lo que estamos disfrutando en el presente.

Para concienciarnos un poco más mira el siguiente vídeo:



Importante

Como vimos en el flujo circular de la renta, las familias perciben ingresos de las empresas a cambio de prestar sus factores de producción. Si se trata del factor tierra recibe el nombre de **renta** .

2.3.2 El factor trabajo

Aunque todos los factores de producción son necesarios, sin duda el factor trabajo es el más importante en la actividad productiva, porque sin él ésta no existiría, además de que supone la principal fuente de ingresos para las economías domésticas.



bancoimagenes.isftic.mepsyd.es
Licencia: Creative commons

Si



<http://bancoimagenes.isftic.mepsyd.es/>
Licencia: Creative commons

Si pensamos en el término trabajo rápidamente lo asociamos con el esfuerzo físico, pero, ¿no trabaja quien descubre una nueva vacuna?, ¿y la persona que elabora un programa informático?. Indudablemente sí, por ello el factor trabajo es tanto el esfuerzo físico como el intelectual que las personas aportan al proceso productivo a cambio de una remuneración.

Comprueba lo aprendido **so**

Contesta verdadero o falso a las siguientes afirmaciones:

1. Se considera factor trabajo al esfuerzo que una persona realiza al pintar su casa.

Verdadero Falso

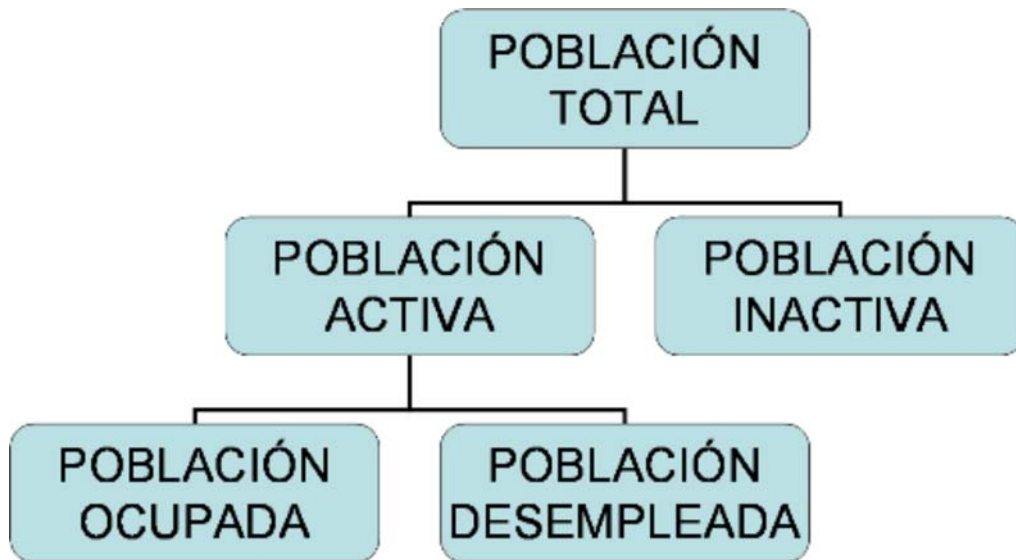
2. Se considera factor trabajo al esfuerzo que un bibliotecario hace sentado ante el ordenador clasificando libros.

Verdadero Falso

Todas las personas que viven en un país forman parte de su población, pero no todas pueden aportar su esfuerzo al proceso productivo. La población de un país es la **población total**, pero ésta se divide en población activa y población inactiva:

- **Población activa**: son aquellas personas que tienen edad legal de trabajar y, además, manifiestan su intención de hacerlo. Dentro de éste grupo están las personas que trabajan (**población ocupada**) y las que, aunque quieren hacerlo, no encuentran trabajo (**población desempleada**).

- **Población inactiva**: formada por aquellas personas que no tienen edad legal de trabajar o que aún teniéndola no quieren hacerlo.



Fuente: Elaboración propia

Comprueba lo aprendido **Últiple**

Señala la respuesta correcta:

1. Elisa, que tiene 18 años y acaba de terminar 2º de bachillerato, decide estudiar un Ciclo Formativo de Grado Superior el próximo curso, pertenece a la:

Población activa desempleada.

Población activa ocupada.

Población inactiva.

2. Marcos, novio de Elisa, con 18 años y que también ha acabado 2º de bachillerato, decide ponerse a buscar trabajo, por lo que pertenece a la:

Población activa ocupada.

Población activa desempleada.



Población inactiva.



Importante

Igual que el factor tierra, el factor trabajo también tiene una remuneración, ésta se llama **salario** .

Normalmente, la remuneración del trabajador depende de su productividad, es decir, la cantidad de bienes y servicios que es capaz de producir en un período determinado.

Aunque el concepto de productividad lo vamos a estudiar más exhaustivamente en temas posteriores, sí es interesante conocer que existen muchas circunstancias que influyen en la productividad de una persona, como la formación que tenga, la experiencia, el entorno, etc.

2.3.3 El factor capital



[bancoimagenes](#)
[ITE](#) Creative
commons

¿Qué es lo primero en lo que pensamos cuando hablamos del factor capital?. Inevitablemente lo asociamos al dinero.

Pero desde un punto de vista económico, el término capital abarca un campo mucho más amplio. Podemos, por tanto distinguir:

Capital financiero, es el dinero, los préstamos, etc., y aunque no es un factor de producción ya que directamente no puede ser utilizado para producir otros bienes, sí es necesario para adquirir otros elementos, por lo que sí es un recurso.

Capital físico, son todos los objetos o elementos físicos necesarios para producir otros bienes, como las máquinas, edificios, materia prima, etc



Elaboración Propia

Importante

Cuando hablamos del capital como factor de producción nos estamos refiriendo al capital físico.

El capital físico, a su vez, puede clasificarse en:



[bancoimagenes](#)
[ITE](#) Creative
commons

- **Capital circulante**, son aquellos elementos que una vez que se usan se consumen o transforman, como por ejemplo un tornillo que utilizamos en la fabricación de una mesa. Ese tornillo ya no se podrá volver a utilizar más, ya que ha pasado a formar parte del nuevo elemento producido. A veces también se habla de capital circulante para referirse a aquellos elementos que van a permanecer en la empresa por un período de tiempo inferior a un año.

- **Capital fijo**, son aquellos elementos que aunque se usen una vez pueden seguir siendo utilizados

durante un tiempo, como por ejemplo una taladradora utilizada en la fabricación de una mesa. La taladradora se usará para realizar una determinada tarea en el proceso productivo de la mesa, pero eso no significa que la taladradora ya esté inservible para volverla a usar o que ya no existe, sino que podemos seguir utilizándola en la fabricación de más mesas.



[bancoimagenes](#) [ITE](#)
Creative commons

Importante

Al igual que con el resto de factores de producción, el factor capital también tiene una remuneración, y ésta recibe el nombre de **intereses** .

Ejercicio resuelto

Irene Reina es agricultora en un pequeño terreno de su propiedad en el que siembra una serie de semillas que ha adquirido en el semillero de su pueblo. Para obtener una buena cosecha, Irene abona su campo con fertilizantes que le ha recomendado un amigo que es perito agrónomo. Ella misma labra la tierra con un tractor que se ha comprado, haciendo un gran esfuerzo económico y utilizando los ahorros de varios años. Para la recolección va a utilizar una cosechadora que ha comprado gracias a un préstamo que ha obtenido en CajaCampo, la entidad financiera con la que normalmente trabaja.

Identifica los factores de producción que intervienen en la historia anterior.

2.4.4 El Capital humano y la tecnología



Parque Tecnológico de Andalucía (Málaga) Imagen: [wikipedia](#) , autor: juanpol. Creative commons

Los economistas clásicos pensaban que para crecer económicamente, para producir más, era suficiente con el aumento de la cantidad de factores disponibles, principalmente del trabajo y del capital. Ahora sabemos que el papel más importante en el crecimiento económico lo tienen los avances en el conocimiento científico y técnico. Podríamos por tanto añadir a los tres factores productivos clásicos dos más: El Capital humano, es decir, los conocimientos humanos que están incorporados al factor trabajo (el " **know-how** ") y la **tecnología** , o simplemente técnica, que está incorporada al capital.

- Hablamos de **capital humano** cuando nos referimos a las características de las personas que hacen que un individuo pueda producir más que otro realizando un mismo trabajo, es decir, la experiencia, la formación y las aptitudes propias de cada uno..., por ello es muy importante la inversión en formación tanto por parte de los Estados como por parte de las empresas y de los individuos.
- Con el término **tecnología** hacemos referencia al conjunto de teorías y técnicas que permiten llevar a la práctica el conocimiento científico. El avance tecnológico nos permite producir más con la misma cantidad de trabajo, capital y recursos naturales. Y de aquí la importancia del I+D+I (Investigación + Desarrollo + Innovación).

Comprueba lo aprendido **so**

Contesta verdadero o falso a las siguientes cuestiones:

1. A la capacidad para producir que tienen los miembros de una sociedad se le denomina capital humano, y dependerá de la educación y la capacitación profesional, entre otros factores.

Verdadero Falso

2. La tecnología hace referencia a la forma de producir los bienes y servicios.

Verdadero Falso

Innovación tecnológica en la empresa: Grefusa