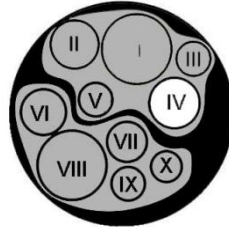


TEORÍA I y TEORÍA II - 2020

Horacio MORANO / Verónica CUETO RÚA



CURSO 2020 / MÓDULO 4: LA CONSTRUCCIÓN DE LA MIRADA

+

naturaleza / sociedad / arte



PIERRE SOULAGES: TACHISMO Y LA LUZ EN EL NEGRO

Nació en Rodez, Aveyron, Francia, el 24 de diciembre de 1919.

Pintor, escultor y grabador es uno de los máximos representantes del tachismo*.

Impresionado en su juventud por el arte prehistórico y románico, comenzó a pintar.

En 1938 se trasladó a París, donde ingresó en École Nationale Supérieure des Beaux-Arts, estudios que abandonó pronto, tras asistir a exposiciones de Paul Cézanne y Pablo Picasso, volviendo a Rodez.

Es conocido como «el pintor del negro», respecto a lo cual manifiesta: **«El negro es al mismo tiempo es un color y un no-color. Cuando la luz se refleja en el negro, lo transforma y transmuta. Abre un campo mental propio.»**

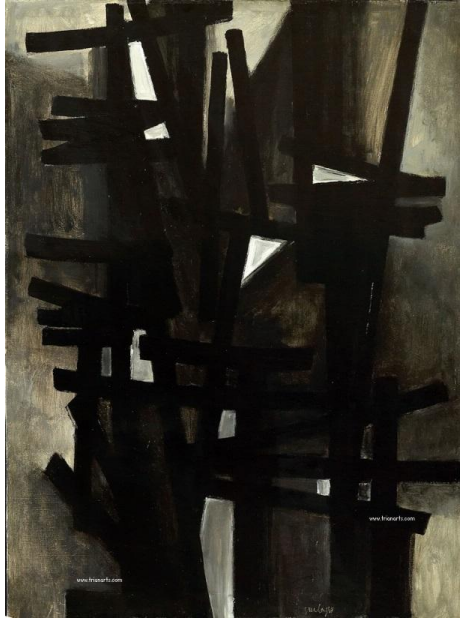
Se ayuda del uso de la luz gracias a las estrías que hace sobre la superficie de la pintura, haciendo que aquella se refleje, salga de la tela y aparezca un color luminoso.

La monumentalidad, la estabilidad, la fuerza primitiva y los volúmenes claramente organizados, característicos del estilo románico, así como el misterio y la sobriedad que podríamos asociar con interiores de iglesias oscuras, se transmiten metafóricamente en su estilo maduro.

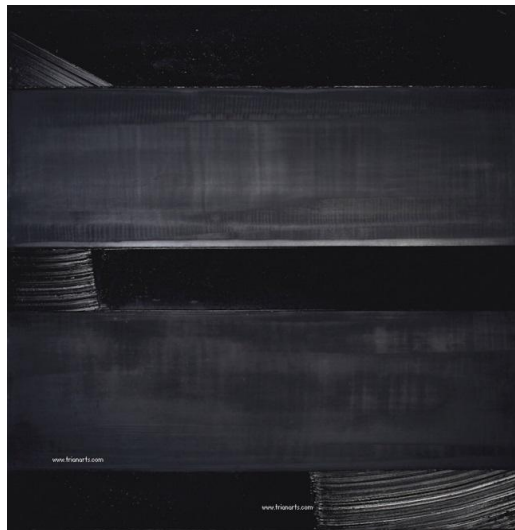
En sus inicios fue influenciado por obra de Claudio de Lorena y por Rembrandt, el uso de la luz por parte de estos, ejerció un importante impacto en su evolución.



En sus primeros trabajos partió de árboles invernales, sin hojas, como su punto de partida. En 1940 fue movilizado por el ejército, y tras finalizar su servicio en este, trabajó como agricultor cerca de Montpellier durante la ocupación de Francia por los nazis, tiempo en el que conoció a Sonia Delaunay, quien lo introdujo en el arte abstracto y cambió el rumbo de su carrera.



Se instaló, por fin, en París en 1946, aunque abre un taller en Sète, lo que le permitía repartir el tiempo entre los dos lugares.
Realizó sus primeras obras no figurativas, en 1947, ejecutadas con signos negros a base de pinceladas pesadas sobre fondo claro.
Expuso por primera vez de forma individual en 1949, en la Galerie Lydia Conti de París.



Ese mismo año recibió el encargo de realizar decorados y el vestuario para el ballet «Abelardo y Eloisa»
Hacia la mitad de la década de 1950, cambió el pincel pequeño, por grandes pinceles, y por la espátula, lo que le permitió un mejor uso de su muñeca, que le permitieron aplicar trazos audaces y dinámicos.



En 1952 hizo sus primeros grabados, y en 1955 su pincelada se volvió más ligera, apenas roces, que más tarde lavaba, logrando más fluidez en el color.
En 1964 le fue concedido el Premio Internacional de Pittsburgh, después su carrera ha estado jalonada de numerosos galardones y premios, y de continuas exhibiciones por todo el mundo, en los más importantes museos y galerías.
En 1976, Soulages inició su camino en la escultura y con sus primeros bronces.
En 1979 fue nombrado Miembro Honorario Extranjero de la Academia Estadounidense de las Artes y las Letras.



Entre 1987 y 1994, produjo 104 vidrieras para la Iglesia abacial de Sainte Foy de Conques, en Aveyron, Francia.
En 1996 el Museo de Arte Moderno de la Ville de París organizó una amplia retrospectiva de su trabajo, que después se exhibió en después de Seul y Pekín.
Es el primer artista vivo al que se invitó a exponer en el Museo de L' Hermitage de San Petersburgo, y en la Galería Tretiakov de Moscú en 2001.

En 2007, el Museo Fabre de Montpellier le dedicó una sala, con la donación que el artista hizo a la ciudad, que incluye: veinte cuadros realizados entre 1951 y 2006, donde figuran obras principales de los años sesenta, dos grandes obras de los setenta y varios polípticos de gran tamaño.

NOTA:

**Tachismo: De la palabra francesa tache, que significa mancha o manchas.*

Estilo de pintura abstracta francés desarrollado durante las décadas de 1940 y 1950. A menudo se le considera el equivalente europeo al expresionismo abstracto.

EL TACHISMO fue un estilo de pintura abstracta francés desarrollado durante los años 1940 y 1950. Pertenece al movimiento mas amplio del Informalismo (Art informel).

También se conoce el Tachismo como abstraction lyrique (relacionado con la abstracción lírica estadounidense).

Los artistas del Grupo CoBrA y del japonés Gutai también están relacionados con el tachismo. Después de la Segunda Guerra Mundial el término Escuela de París a menudo se refería al tachismo. Algunos de sus miembros eran Jean Dubuffet, Pierre Soulages, Nicholas de Stael, Antoni Tàpies, Hans Hartung, Serge Poliakoff, y Georges Mathieu, Según Chilvers, el término tachismo «se usó por primera vez en este sentido alrededor de 1951 (se ha atribuido la acuñación del término a los críticos franceses Charles Estienne y Pierre Guéguen) y circuló ampliamente a partir del libro del pintor y crítico francés Michel Tapié Un Art autre (1952).»

Tachismo fue una reacción al cubismo y se caracteriza por una pincelada espontánea, goteos y manchas de pintura directamente provenientes del tubo, y a veces garabatos que recuerdan a la caligrafía.

Uno puede ser completamente feliz con la contemplación sin necesidad de que esta sea analítica. Cuando el transmisor y el receptor no se interfieren, cuando no intentan imponer una posición definitoria todo se vuelve sencillo, nuestra reacción emotiva no es solo visual, es global. Interviene el cuerpo y la mente con su complicada estructura. La lectura que nos ofrece Soulages es simple, esquemática y sencilla. Es contemplativa, no tiene necesidad de contarnos ninguna historia ni posicionarse ante ningún principio vital. Solo una pequeña ayuda con textura, eso le basta.

Hay una afinidad patente en su obra con los últimos cuadros de Rothko en su capilla de Houston, Texas. No por la utilización del color oscuro, sino por ese desesperado intento de cegarse por la luz, de traspasar el negro, la oscuridad, pasar al otro lado, atravesar el muro, como un Koan.

Reconozco el esfuerzo, y la " locura " del intento. Quizá fue fatal para Rothko, pero nunca lo sabremos. Ahora no quiero ser cruel, pero mucha de la obra de Soulages quedaría preciosa como cerámica con su textura y color decorando las paredes de mi ducha o cocina, ¿pura contradicción ?

JL.Coral



“Amo la autoridad del negro, su severidad, su evidencia, su radicalidad. Su poderosa fuerza de contraste le aporta a todos los colores una presencia intensa y, al iluminar los más oscuros, les confiere una grandeza sombría. El negro tiene posibilidades incalculables y yo, atento a cuanto ignoro, voy a su encuentro.”
Pierre Soulages



Museo PIERRE SOULAGE / RCR Arquitectos

Rafael ARANDA, Carme PIGEM, Ramón VILALTA



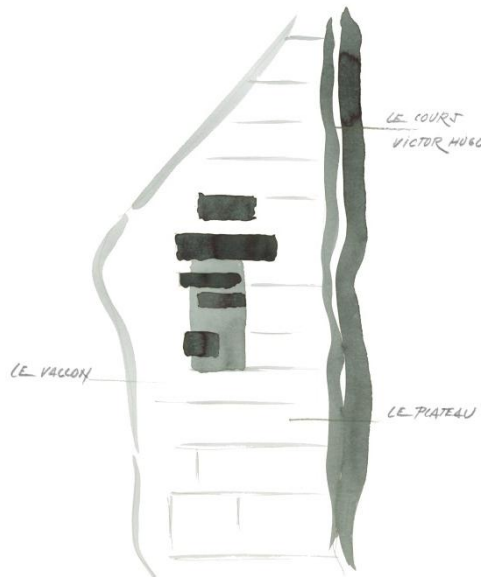
El museo consagrado al artista Pierre Soulages en Rodez, su ciudad natal, se ubica en el céntrico Parque Foirail: un espacio público de forma almendrada, a escasos metros de la ciudad antigua y de la plaza de la catedral gótica, el edificio más importante de la ciudad. La posición privilegiada del parque domina el entorno de la localidad, adoptando una acusada pendiente en uno de sus bordes de la que el proyecto saca el máximo partido. Así, una pieza longitudinal, paralela al bulevar que limita el parque, actuó como espina dorsal del edificio: en él se insertan una serie de volúmenes ciegos de diferentes alturas, creando un interesante ritmo en las fachadas.

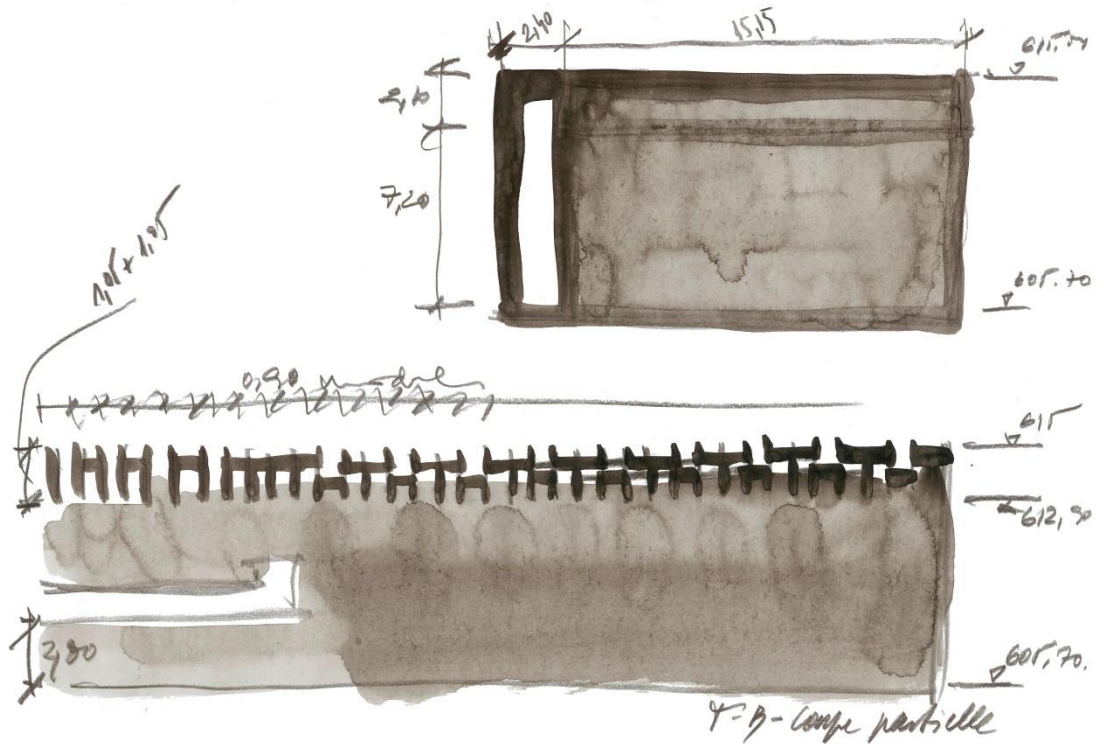
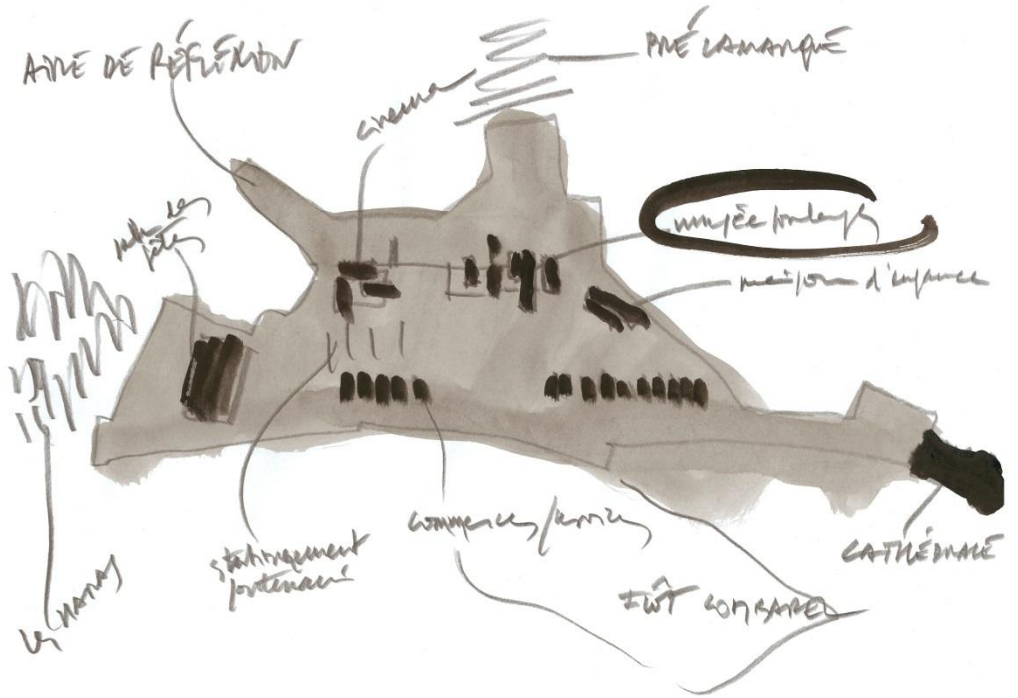
El desnivel sobre el que se sitúa el edificio permite, por un lado, minimizar su impacto visual en el parque —ya que parte de su volumen permanece semienterrado— y por otro, mostrar una imagen más monumental desde la zona baja de la ciudad.

La disposición del cuerpo de administración, separado en planta baja del volumen principal pero conectado en planta superior por una pasarela de vidrio, permite atravesar el complejo gracias a unas escaleras exteriores que salvan la pendiente.

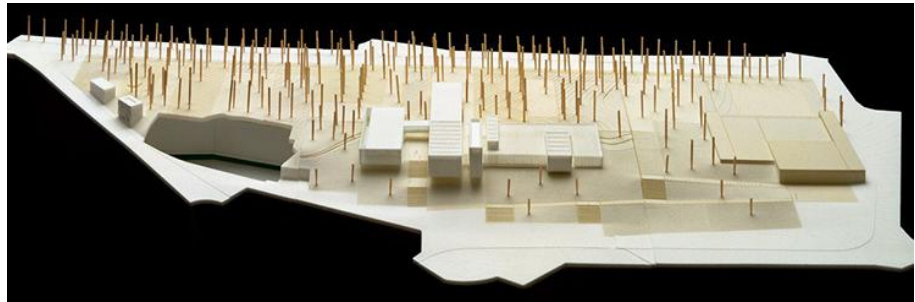
El museo se recubre de una piel de vidrio y acero cortén, cuya pátina entra en diálogo, al envejecer, con los espacios verdes que lo rodean.

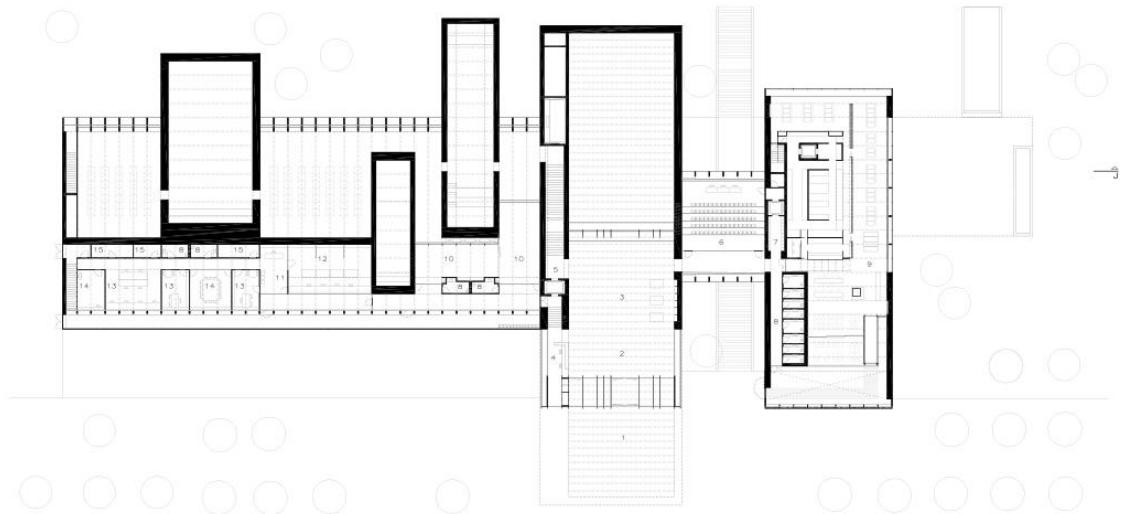
AV Monografías 137









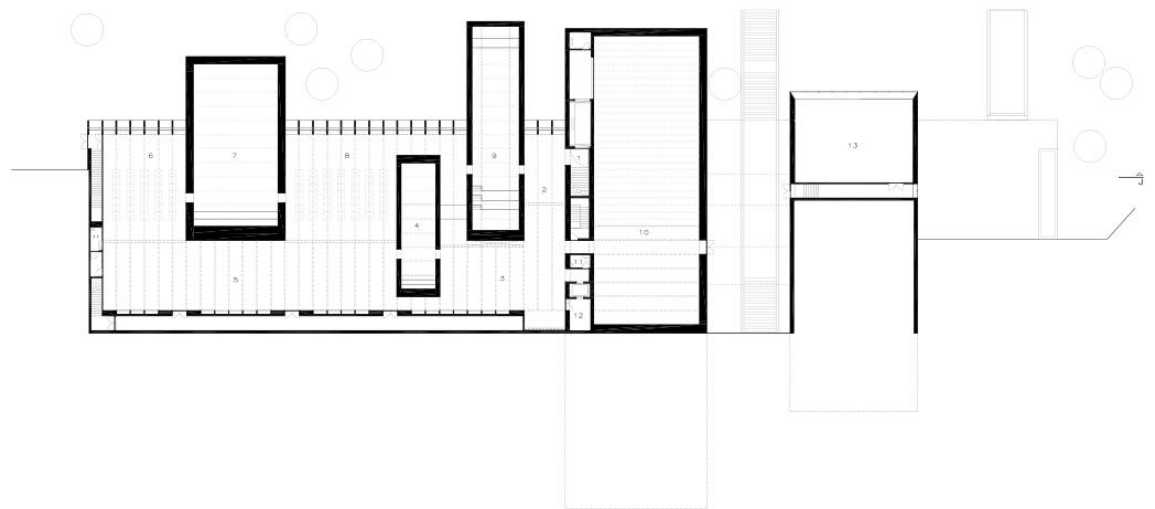


1. FONDO-ACCESO 2. VESTIBULO 3. ESPACIO FORMACIÓN Y TENDA 4. MOSTRADOR DE RECEPCIÓN 5. ESCALERA ACCESO EXPOSICIÓN 6. ALCANTARILLO 7. TOLILLAS 8. ASEOS 9. RESTAURANTE 10. ATELIERES DISEÑO 11. SECRETARÍA 12. SALA DE CONSULTA E INVESTIGACIÓN 13. DESPACHO DE DIRECCIÓN 14. SALAS DE REUNIÓN 15. ALMACÉN



IP HP GP FP EP DP CP BP AP

PLANTA ACCESO 0 7.0m



1. ESCALERA ACCESO EXPOSICIÓN 2. VESTIBULO 3. DOCUMENTACIÓN 4. PRIMERAS OBRAS 5. AGUAFUENTES-LITOGRAFAS-SCRIBANIAS 6. OBRAS SOBRE PAVILLO 7. OBRAS SOBRE TELA 8. ESPACIO A DISPOSICIÓN DEL ARTISTA 9. CONJUNTO L'ATELIER 10. SALA DE EXPOSICIONES TEMPORALES 11. ASEOS 12. ALMACÉN 13. LOGÍSTICA RESTAURANTE



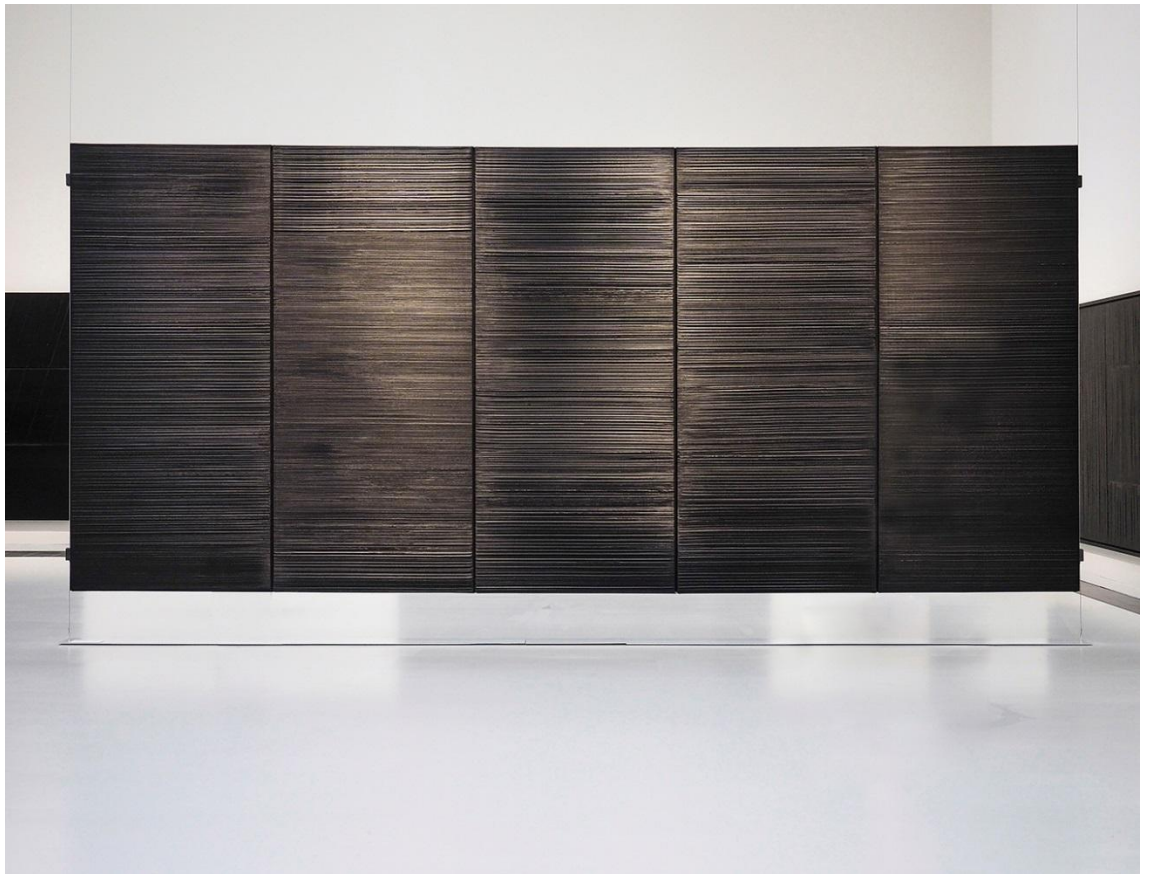
PLANTA EXPOSICIÓN 0 7.0m

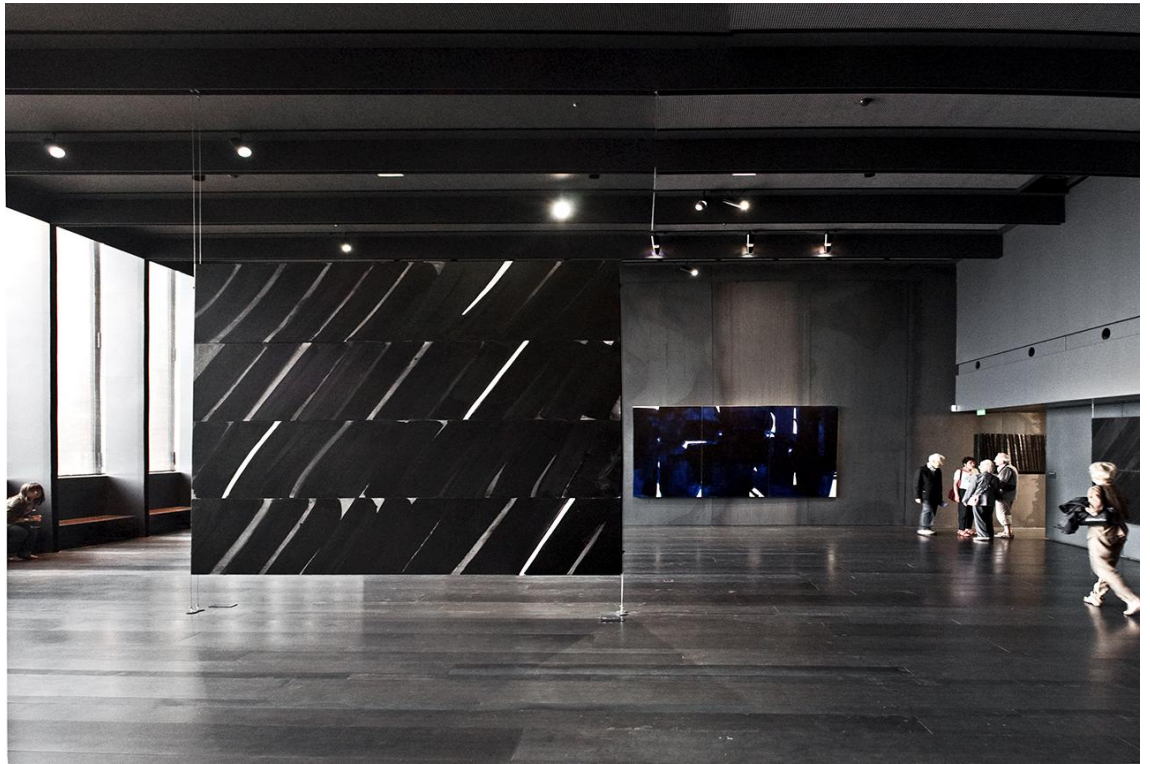


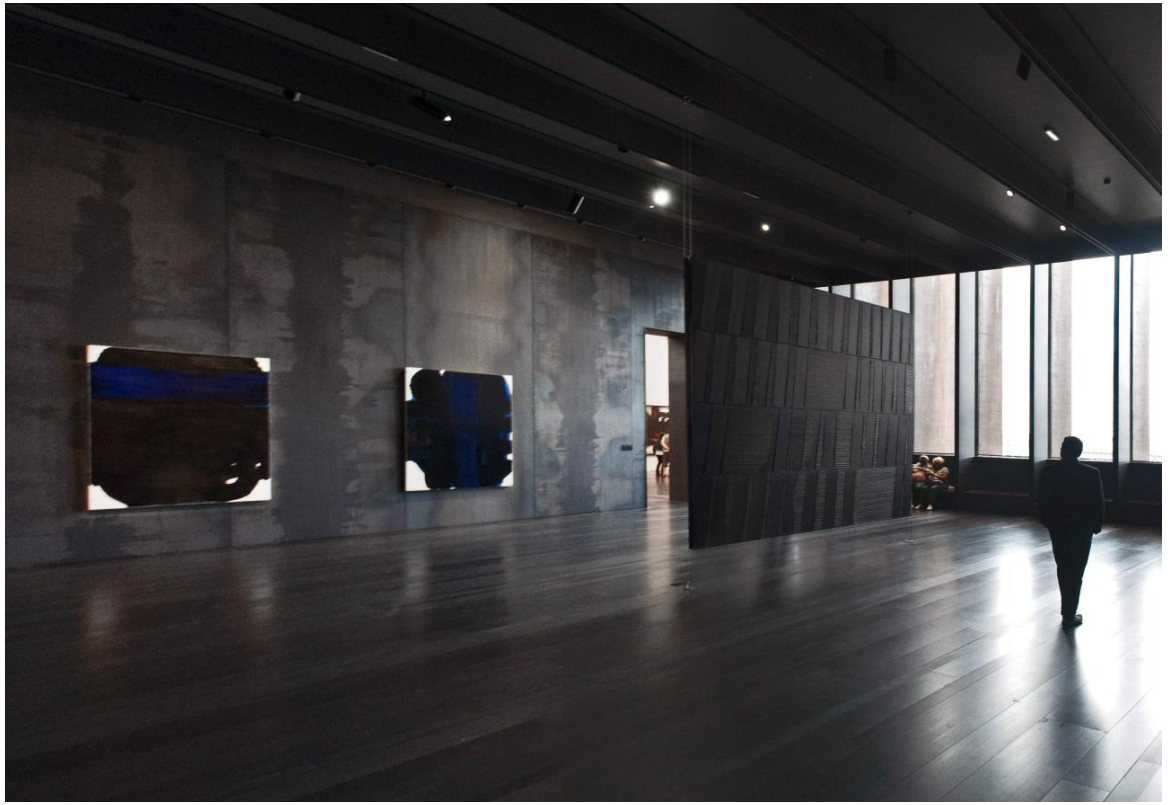












MUSEO PIERRE SOULAGE / RCR Arquitectos



Cuando Pierre Soulages, el pintor vivo más importante de Francia, enunció su intención de gestionar la construcción de un museo en su villa natal de Rodez que alojase una importante donación de la obra del pintor proveniente de su colección privada, buena parte de la escena arquitectónica se presentó al concurso.

Cuatro equipos pasaron el corte: Marc Barani, Paul Andreu, Kengo Kuma y RCR. La diferencia principal entre la propuesta ganadora (RCR) y las otras tres consiste en la propia concepción de la intervención, diferenciada de las otras en dos rasgos principales. Siendo el primero de ellos el modo de concebir el emplazamiento y el segundo la relación entre el edificio y la obra a exponer.

Cinco cajas de medida y altura variable se insertan en la falla del terreno y alojan diversos elementos de la colección: obra en papel, los estudios para los vitrales de la Abadía de Conques, y algunos cuadros escogidos. Otra de estas cajas forma el acceso y la sala de exposiciones temporales adyacente y una última, ubicada en el extremo este, casi exenta, la última pieza del museo en dirección al centro, aloja un restaurante dirigido por Sébastien y Michel Bras, ubicado a cota de la ciudad.

Tres de estas cajas quedan insertas en el interior de la gran sala que forma el espacio expositivo, extendida desde el extremo oeste del edificio hasta el volumen de acceso. La estructura primaria de la sala consiste en una serie de jácenas de hormigón dispuestas cada 1,80 metros que dejan un ventanal abierto a norte estricto, donde están el paisaje y las vistas, que aprovecha los pilares metálicos que soportan las jácenas como montantes, formados por vidrios enteros sin traveseros, que tienen su eco en el pavimento de acero de la sala, que proyecta bajo cada jácena una pletina bajo la cual se pueden practicar una serie de perforaciones para extender cables de techo a parte inferior de la jácena, ya preparada a tal efecto para poder colgar obras exentas: el propio sistema estructural

regala la flexibilidad expositiva y el sistema lumínico sin transición. Las cajas, de estructura de hormigón se forran exteriormente de placas de acero corten y, al interior, aparecen brillantes, pulidas, dejando las aguas del acero a la vista formando unos patrones a la vez uniformes y variables, tan naturales que ninguna ornamentación aplicada podría imitar. Sobre estas paredes las obras se han de colgar con imanes. La sala queda más baja de techo en su extremo enterrado (a sur), ya que se dispone encima de ella una banda con talleres y oficinas de administración iluminada y ventilada por una vidriera protegida por una banda de pletinas de acero que forma el zócalo del edificio al parque. La variabilidad de alturas de techo regala una multiplicidad de modos de percibir la obra y, sin afectar a las características del espacio expositivo, lo vuelve más complejo provocando (sin necesidad de ningún artificio) una multiplicidad de sensaciones muy poderosa.

Al interior de las cajas encontramos el mismo sistema estructural, girado aquí noventa grados, acompañado del mismo sistema de pavimentación (realizado con el mismo material) para poder colgar obras en el interior de las cajas del mismo modo. El sistema de cielos rasos está basado en una expresión directa de la estructura y, en el interior de las cajas, ciegas, se practica un lucernario en cada intersticio estructural. La luz natural está, pues, presente en todo el edificio, no usada para iluminar directamente las obras sino como un modo de sensibilizar el edificio al paso de las horas. Luz, en el interior de las cajas, es reposo, altura de techo, definición del espacio a partir de sus límites geométricos. Es la precisión del módulo y de la estructura. Luz, en el exterior de las cajas, es contraluz. La vidriera nos conecta con el cielo, con las montañas lejanas pasando, gracias a su zócalo más alto que la altura de la vista de una persona, sobre la ciudad. Luz es relación con los elementos y con la naturaleza. Luz es un respiro entre obra y obra. El exterior del edificio, mirado desde la carretera inferior, es una expresión directa de este sistema expositivo: las cajas sobresalen por delante y por encima del volumen más neutro de la gran sala, caracterizado por su sistema de pilares con vidrio inserto. Cada una de las cajas se cubre a toda altura con acero: planchas de 8-10mm de grueso siguiendo el módulo de 1,80 propio de toda la construcción, con tan sólo seis milímetros de junta para alturas que llegan a los 14 metros: un sistema constructivo tan preciso y complejo que fue realizado por una empresa de Olot ante la imposibilidad de que una empresa francesa lo realizase. Las cajas, allá donde superan la pendiente del terreno, se proyectan en voladizo más allá del límite del edificio contra el paisaje.



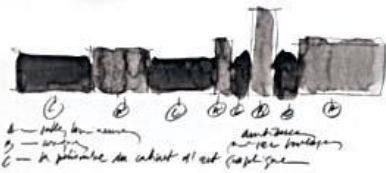
Detalle de sección transversal por sala de exposición permanente / Cross section through permanent exhibition room. Detail

1/20



Detalle de sección transversal por sala de exposición permanente / Cross section through permanent exhibition room. Detail

1/20



Crear un museo para Soulagés, el pintor francés de 'la luz', que tan a menudo nos ha inspirado, era, y es, un sueño anhelado. Soulagés, en su villa natal, se muestra como es: su aproximación, su actitud e implicación. Y el Forail, que es bulevar y espina dorsal de una topografía que domina el entorno de la ciudad mirando a sus montañas lejanas, aspira a ser su lugar.

Así, museo y paisaje se nutren mutuamente, fundidos en una unidad, como la del pintor y su obra, mostrando una riqueza de relaciones donde ya nada pueda ser sustraído porque todo lo que pertenece a este nuevo mundo creado es consustancial. Obra, museo y paisaje: Soulagés y Rodez.



A museum for Soulagés, the French painter of 'light' who has inspired us so often was -and still is- a cherished dream. In the town of his birth, Soulagés can be seen for what he is: his approach, his attitude and his involvement. Forail, boulevard and backbone for a topography that overlooks the surrounding countryside and the distant mountains, is to be his place.

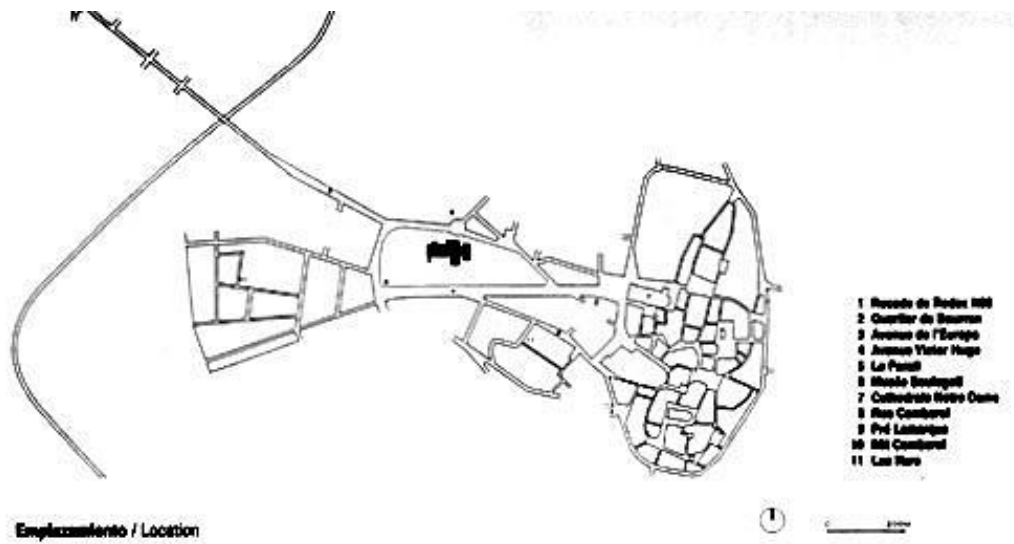
Museum and landscape thus have a mutual feedback, merging into one, like the painter and his work, displaying a wealth of relationships where nothing can be removed, because everything that belongs to this new created world is inherent. Work, museum and landscape: Soulagés and Rodez.

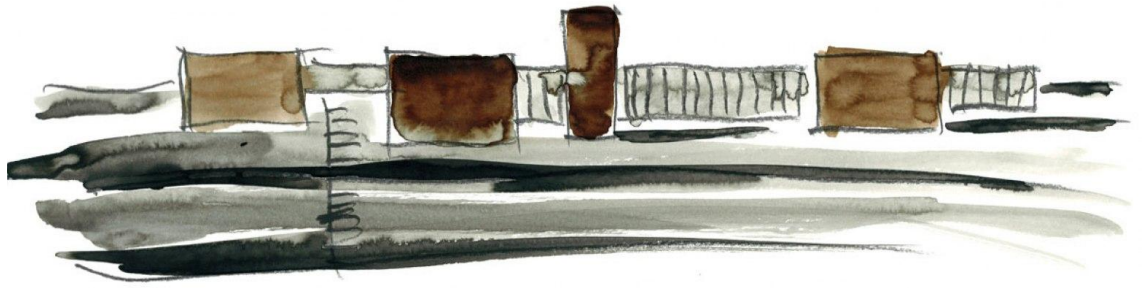
EN COLABORACIÓN CON G. TRÉGOUËT
IN COLLABORATION WITH G. TRÉGOUËT

CONCURSO PRIMER PREMIO
COMPETITION FIRST PRIZE

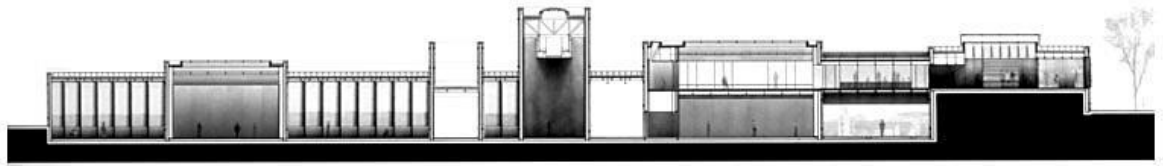
RODEZ, FRANCE 2008 2014
RODEZ, FRANCE 2008 2014

MUSEO SOULAGES
SOULAGES MUSEUM

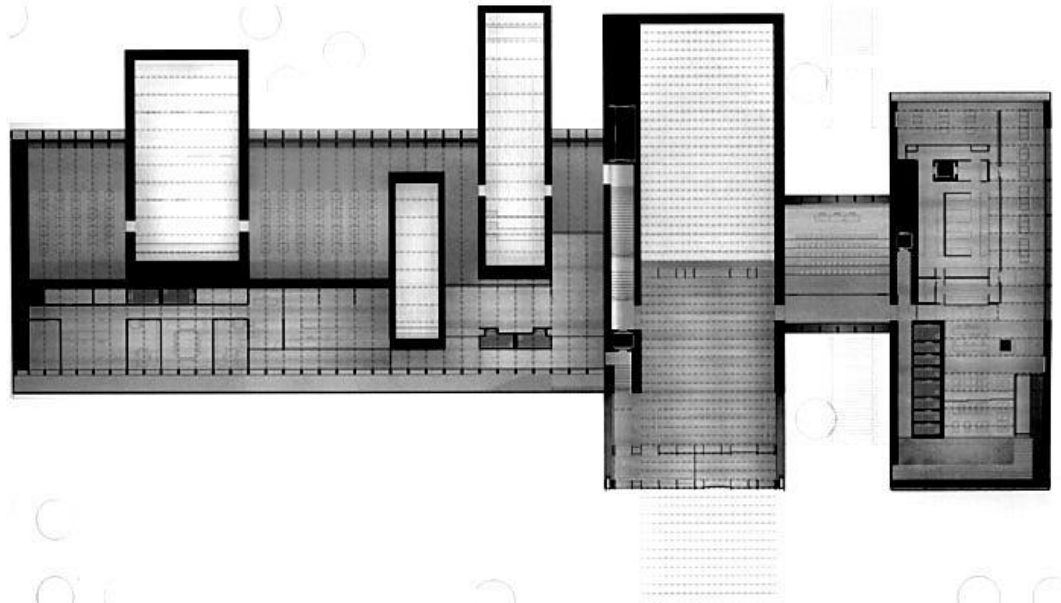




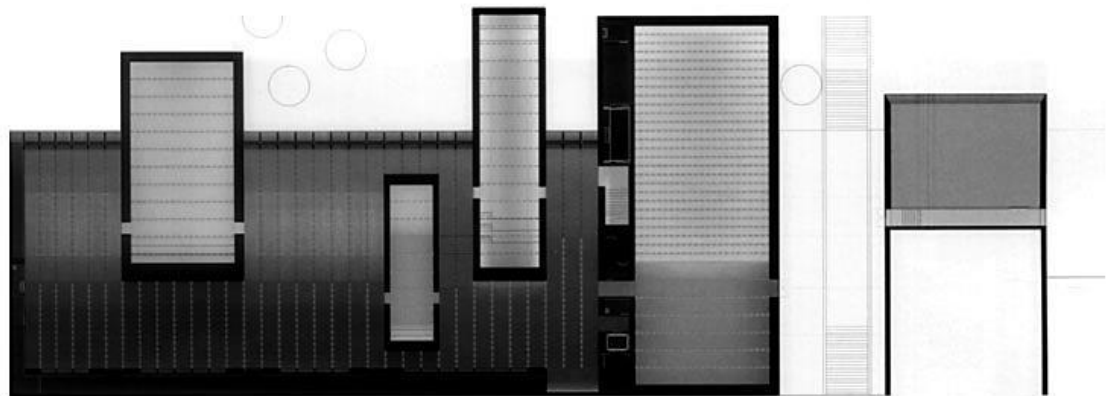
Marquesina de entrada



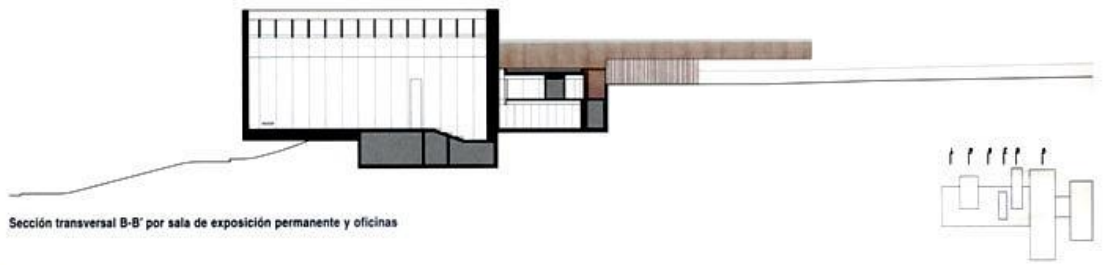
Sección longitudinal / Longitudinal section

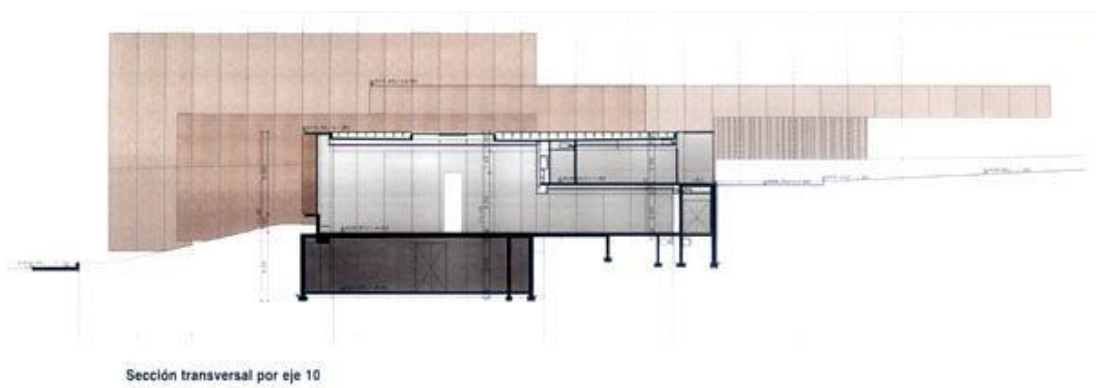
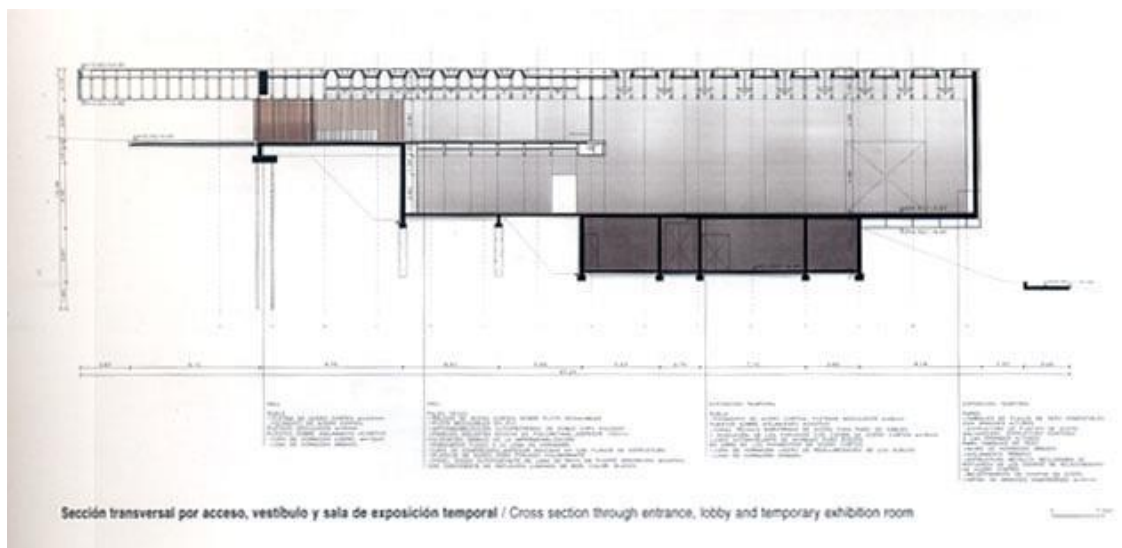


Planta baja. Acceso, oficinas, auditorio y restaurante / Ground floor plan. Entrance, offices, auditorium and restaurant



Planta nivel inferior. Exposiciones / Lower floor plan. Exhibitions



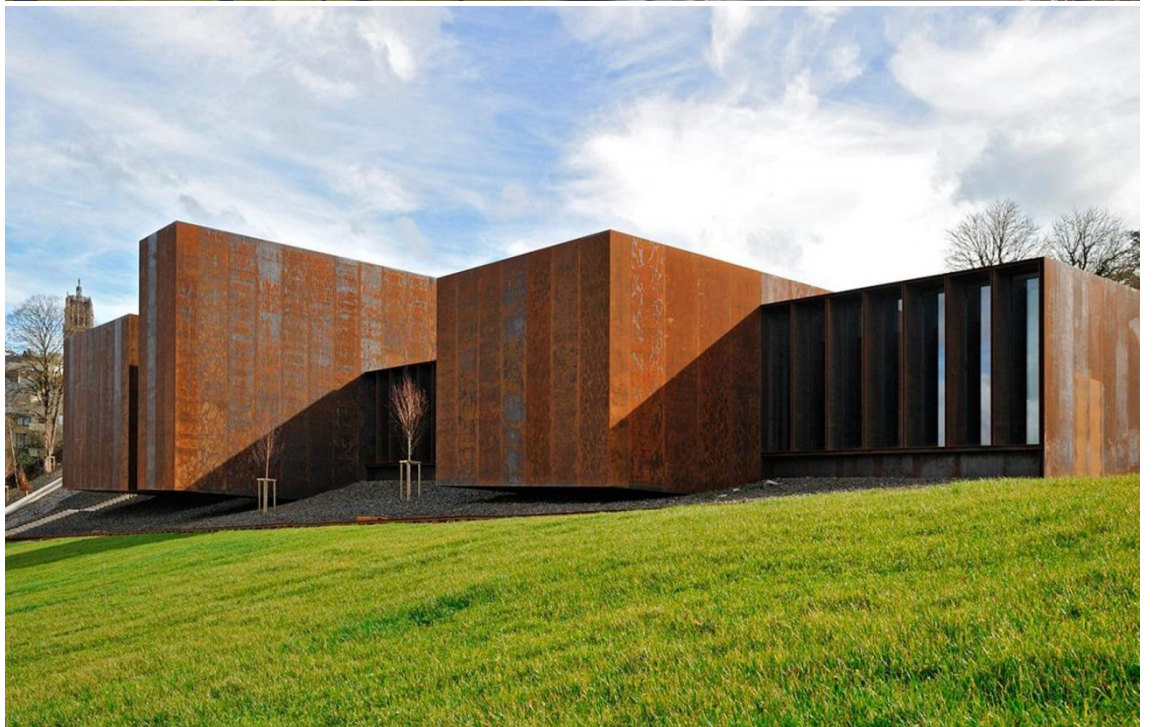




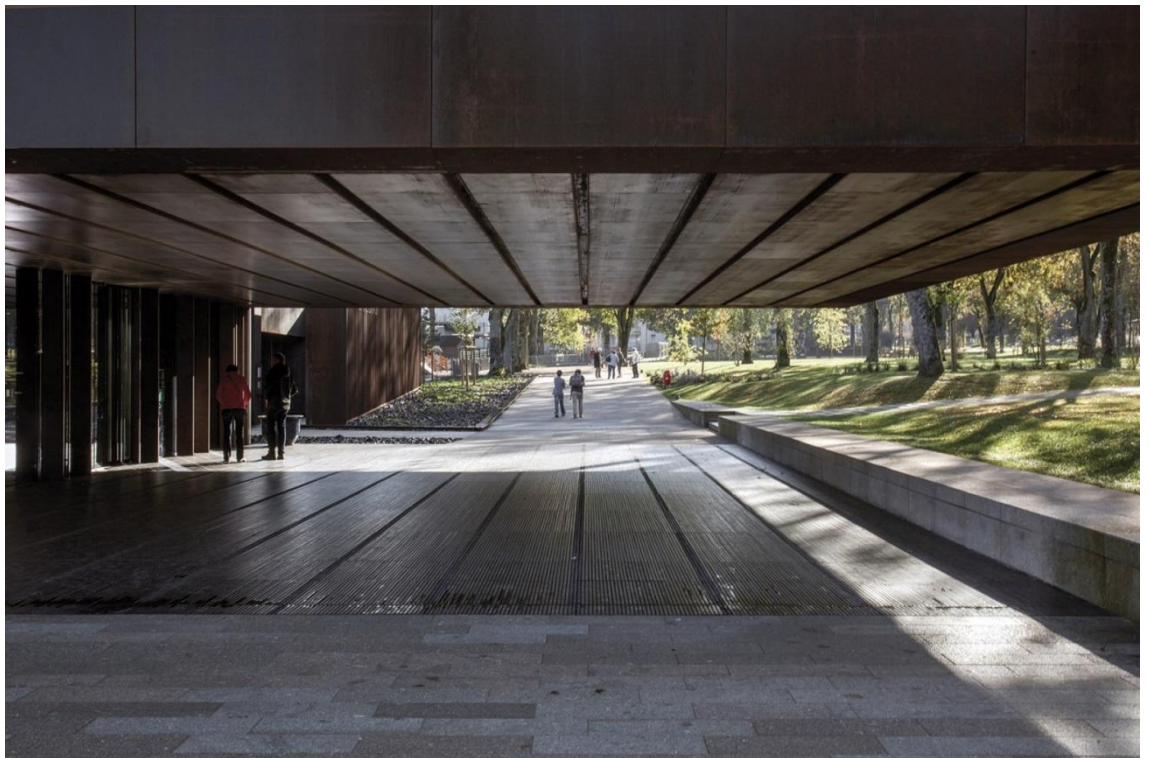


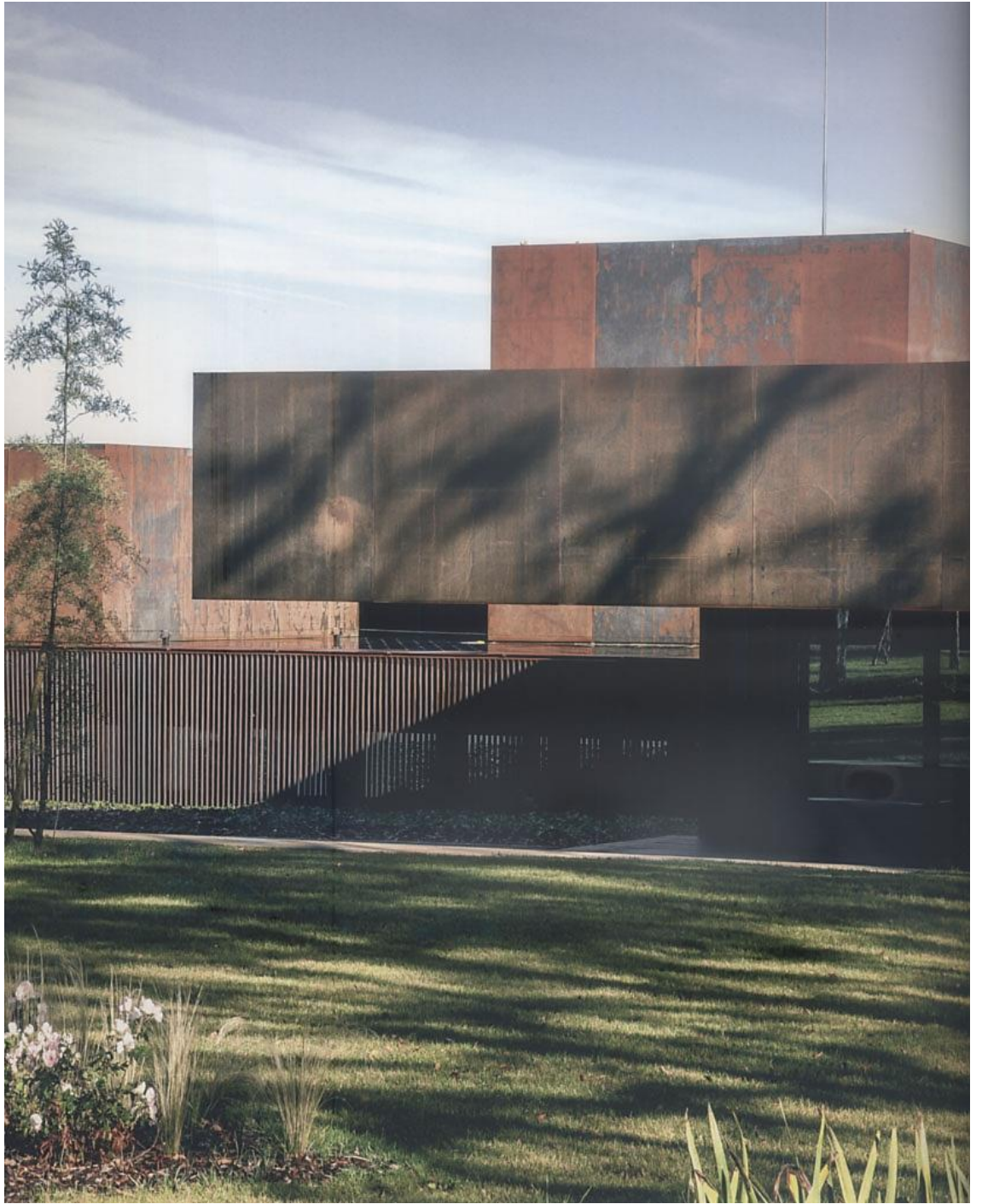






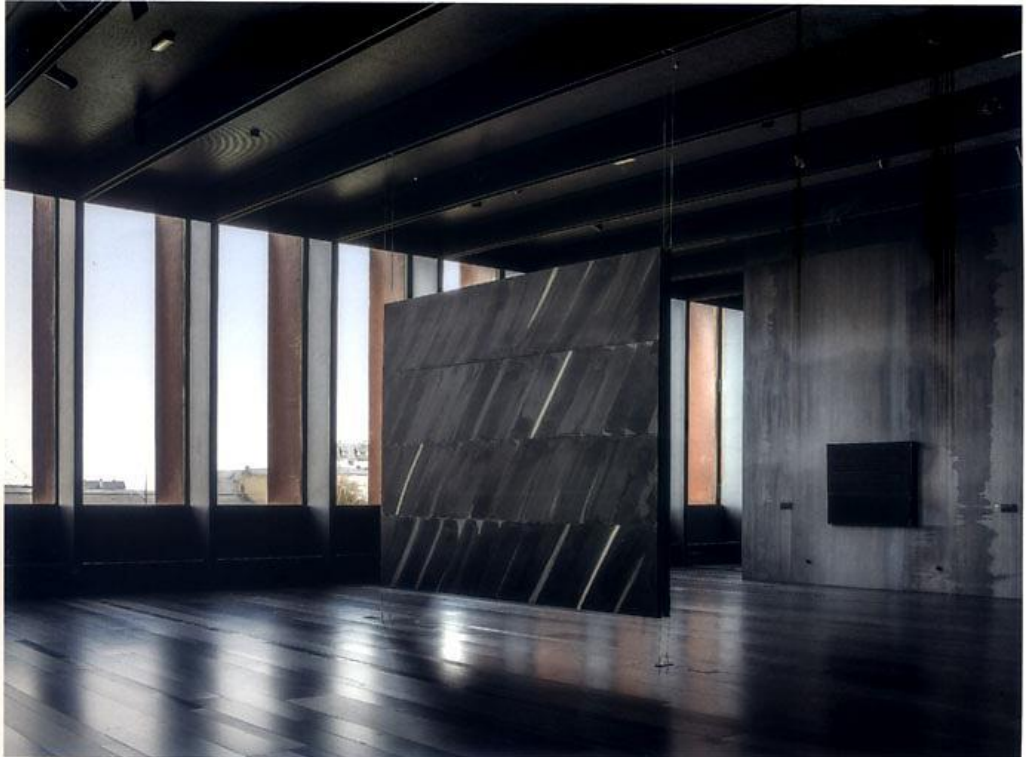








Escalera de acceso a exposiciones / Access staircase to exhibitions



Sala de exposición central con luz lateral





