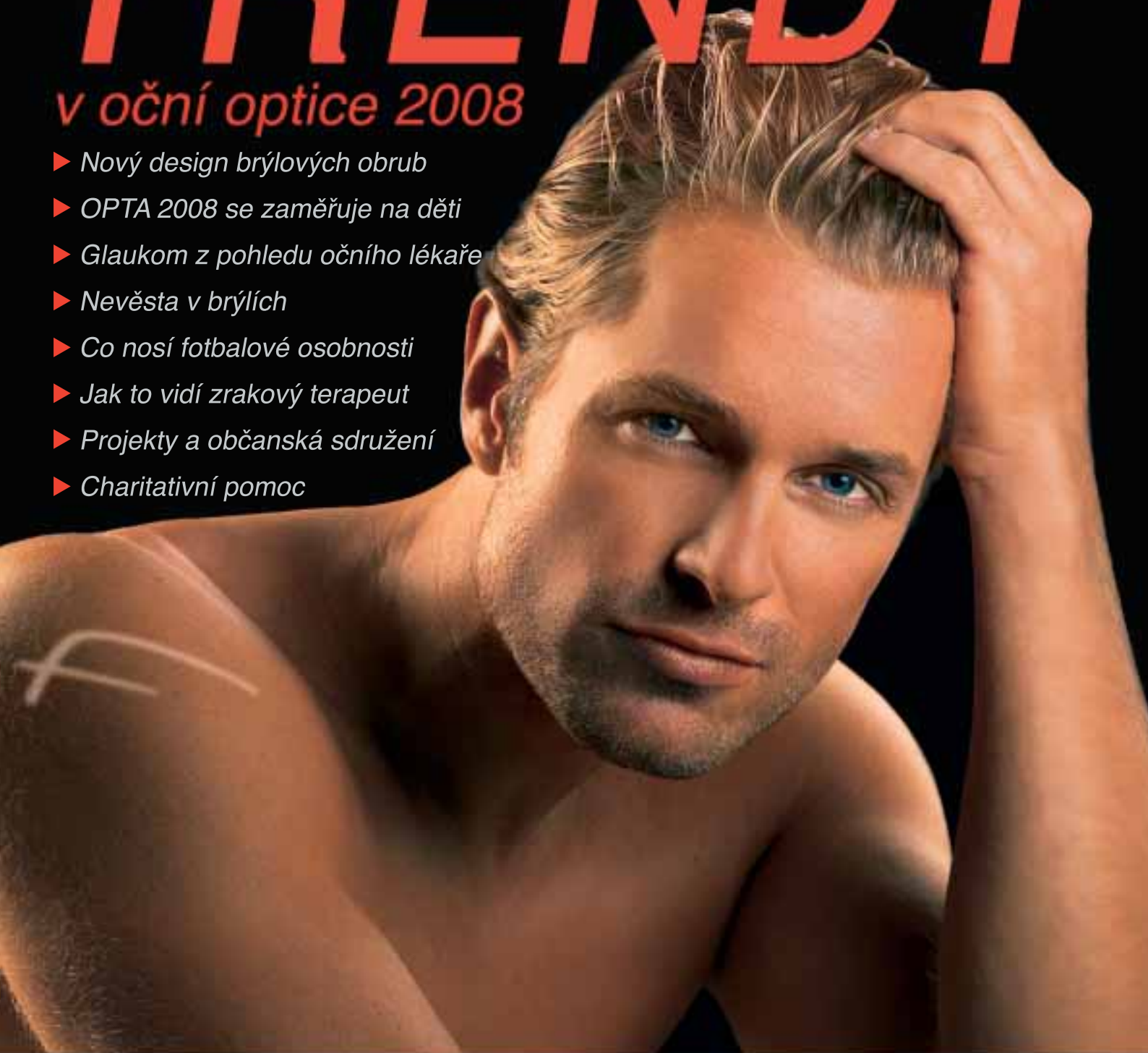


TRENDY

v oční optice 2008

- ▶ *Nový design brýlových obrub*
- ▶ *OPTA 2008 se zaměřuje na děti*
- ▶ *Glaukom z pohledu očního lékaře*
- ▶ *Nevěsta v brýlích*
- ▶ *Co nosí fotbalové osobnosti*
- ▶ *Jak to vidí zrakový terapeut*
- ▶ *Projekty a občanská sdružení*
- ▶ *Charitativní pomoc*



Flair



encore

URSAPHARM



Pojďme si pomáhat!

Na prahu nového roku, kdy opět všichni přemýšlíme, jaké trendy v optice – zejména v designu brýlových obrub nás osloví, co nabídneme svým klientům a obchodním partnerům, se mi naskytla možnost zapřemýšlet o lidech, kteří nás také potřebují – i když s nimi nejsme v denním kontaktu. **SLABOZRACÍ A SLEPÍ.**

Ohlédneme-li se zpět, má za sebou lidstvo mnoho technických „zázraků“.

Vstoupili jsme na Měsíc, prozkoumáváme mořskou hlubinu, sestrojujeme bioauta, měníme genové uspořádání organismů, transplantujeme lidské orgány. Je to obrovská dimenze lidského úsilí, intelektu a tvořivosti.

Na druhé straně bychom měli najít něco pro své blízké, kteří trpí poruchou zraku v té nejzávažnější formě – slepotou, eventuálně kombinovanými vadami, spojenými s úbytkem zraku.

Jejich jediným spojením s reálným světem jsou diktafonické pomůcky a zejména pak speciálně vycvičení vodící psi, kteří jim nahrazují oči a jsou především psychickou podporou a pomocníkem. Co můžeme my z oboru udělat pro zkvalitnění života těchto lidí?

Například design brýlových obrub by měl samozřejmě akceptovat handicapované zákazníky prostorovými detaily se zachováním prvků moderních trendů optiky. Ale rozhodně také přispějeme tím, že podpoříme občanské sdružení **OKAMŽIK** /www.okamzik.cz/, **střediska pro výcvik vodících psů**, nebo Nadační fond českého rozhlasu **SVĚTLUŠKA** /www.svetluska.net/ tím, že umístíme pokladničky ve svých prodejnách...

Vážení čtenáři a kolegové, svou práci můžeme skutečně pomoci tam, kde jsme profesně nejbližší.

Proto pojďme a pomozme najít světlo života lidem, kteří bohužel ztrácejí, nebo již ztratili to, bez čeho si nedovedeme představit svět – svůj zrak.

Iveta Pleyerová
ENCORE s.r.o.

TRENDY – Oční Optika

Mgr. Stanislava Šveňková
S-PRESS PUBLISHING

příjem objednávek: smolikova_2002@volny.cz
tel./fax: +420 222 521 844
mobil: +420 603 427 566

zlom: Pavel Kadlec, tel.: 777 564 094

titulní obálka:

Vdesign, Ondřej Vaněk, ondra@vanekdesign.cz

tisk: MTT Praha

Číslo 2/2008 vychází 30. září 2008

Cena 35,- Kč

redakční spolupráce:

Iveta Pleyerová, Martin Strítecký,
Mgr. Petra Chmelařová, PhDr. Dagmar Moravcová
MUDr. Jitka Řehořová, MUDr. Filip Beránek,
MUDr. Ludmila Řihová, Martina Kaderková,
Ing. Jiří Michálek, CSc.





VÁŽENÍ ČTENÁŘI,

pokud se právě chystáte číst vydání letošních **TRENDŮ** v oční optice, zřejmě si neuvědomujete, **jaké máte štěstí**. **Připadá vám samozřejmé, že ČTETE, že VIDÍTE.**

Na následujících stránkách se s Vámi chceme podělit o pocity těch, kteří číst nemohou. Poukázat na to, co potřebují a také na to, že je i v našich možnostech usnadnit jim trochu život.

O TOM JSOU letošní TRENDY.

Mgr. Stanislava Šveňková, vydavatelka

OBSAH:

Veletrh Opta 2008 se zaměřuje na děti.	4-5
Setkání s Ivanem Haškem	8-9
Občanské sdružení Okamžik	10-12
Projekt Nadačního fondu Českého rozhlasu.	14-15
Rozhovor s Markem Zemanem ředitelem PR a komunikace finanční skupiny AXA v ČR	16-17
Vodící pes jako kompenzační pomůcka	18-19
Centrum zrakových vad s. r. o. v Motole	20
Péče zrakových terapeutů	21-22
Nevěsty v brýlích	27-29
Glaukom očima oční lékařky.	30
Česká kontaktologická společnost.	32
Adresář očních optik v krajích ČR	44

Připravujeme na září 2008:

Trendy pro ženy // Brýle + sport.
Ročenka o nadstandardní lékařské péči pro ženy // zvláštní kapitola:
Sportovní trendy v oční optice. (anglická a česká verze)



OPTIKA IVETA PLEYEROVÁ

**VELKÁ DOMINIKÁNKÁ 18
412 01 LITOMĚŘICE**

VYŠETŘENÍ ZRAKU
VELKÝ VÝBĚR BRÝLÍ
KONTAKTNÍ ČOČKY
KOMPLETNÍ
SERVIS OČNÍ OPTIKY



TEL.: 416 732 890
FAX: 416 737 028
WWW.OCNIOPTIK.EU
OPTIKAPLEYEROVA@SEZNAM.CZ
OTEVÍRACÍ DOBA:
PO - PÁ: 8.30 - 18.00
SO: 8.30 - 11.30

© 2008 - www.varetdesign.cz

Trendy oční optika

SAGITTA

Veletrh OPTA 2008 se zaměřuje na děti

V pátek 22. února začíná na brněnském výstavišti největší a nejvýznamnější veletrh oční optiky, optometrie a oftalmologie ve střední Evropě – veletrh OPTA.

Letošní rok je pro návštěvníky tím největším, co za čtrnáctiletou dobu konání této akce mohli spatřit. Na největší ploše v historii se v pavilonu „V“ představí na 240 firem z 26 zemí světa, které budou prezentovat nejaktuálnější novinky v tomto oboru. Bude se jednat jak o brýlové a kontaktní čočky, přístroje pro vyšetření zraku, ale také především o brýlové obruby a sluneční brýle. Zvýrazněným tématem letošního ročníku veletrhu jsou „**Dětské brýle – děti a jejich vidění**“.



CO NA VELETRHU OPTA UVIDÍTE?

Firma Rodenstock ČR s.r.o. představí novou kolekci brýlových obrub Rodenstock a Porsche Design. Dále pak novinky v oblasti progresivních brýlových čoček Rodenstock - Multigressiv MyView, Progressiv PureLife.

Na stánku společnosti **Metzler International s. r. o.** Vás mimo jiné zaujmou dioptrické brýle Polaroid a také „Limited Edition“ – exklusivní titanové sluneční brýle značky Longines. V rámci zvýrazněného tématu veletrhu OPTA – Děti a jejich vidění – představí **Metzler International s. r. o.** dětské brýle NiGuRa KIDS a dětské brýle Red & Mad.

Alcon Pharmaceuticals (Czech Republic) s. r. o. bude prezentovat zcela nový roztok OptiFree RepleniSH.

Nové modely dioptrických brýlí a novinky ze sluneční kolekce 2008 uvidíte na stánku společnosti **APIA CZ.**

ENCORE, Litoměřice představí speciální kolekci obrub JFRey nazvanou VOLKOV s unikátní povrchovou úpravou. Obruba KAPRISSÉ s nevědním krajovým vzorem byla nominovaná na zlatou medaili na veletrhu SILMO 2007. Nová kolekce obrub FLAIR vyznačující se vysokou kvalitou, nenápadné bezrámečkové obruby v novém kabátu.

U příležitosti 15. výročí založení firmy pro Vás **Thalia Optik s. r. o.** připravila rozšířenou nabídku skladových čoček za velmi příznivé ceny.

Přední český výrobce **Dioptra, a. s. Turnov** představí na veletrhu OPTA novinky pro rok 2008 – lupy se stojánkem, lupy bez objímky, lupy pro líčení, zasouvací lupy s kombinovaným osvětlením, připínací lupy nebo skládací multilupy. Novinkami na stánku akciové společnosti **Dioptra Turnov** jsou progresivní čočka **Hoyalux iD LifeStyle** – individuálně vyráběná technologií iD FreeForm technologií a individuálně vyráběná progresivní čočka do kanceláře vyráběná novou výrobní metodou iD FreeForm technologií **Hoyalux iD WorkStyle**.

Zajímavým výrobkem v sortimentu „pro děti“ společnosti **Dioptra CZ a. s.** jsou brýlové čočky z nerozbitného materiálu PNX.

Na veletrhu OPTA bude společnost **Optimum Distribution CZ & SK, s. r. o.** prezentovat nový produkt - Soflens daily disposable. Jedná se o novou jednodenní čočku s asferickým designem.

Hlavním lákadlem společnosti **OPTIX** je pro rok 2008 stylová skandinávská značka SKAGA od společnosti Scandinavian Eyewear – nejprodávanejší značka ve Skandinávii. Dalšími novinkami jsou značky URBAND – beta-titanové stylové obruby, značka ZIGGY – velmi moderní až extravagantní obruby od designérky značky JEAN RENO, a značka PENTAX, která nabízí velmi moderní obruby s polarizačními magnetickými klipy. Vše je možné si prohlédnout ve stánku č. 019.

Firma **Ineko-optika v. o. s.** bude na letošním veletrhu OPTA 2008 kromě jiného prezentovat zcela novou jedinečnou kolekci pro mladé zákazníky firmy Faconnable, která nese označení „RG 512“. Zatím byla představena pouze v osmi zemích, a nyní bude společnost **Ineko-optika v. o. s.** tuto zcela novou kolekci představovat v České republice. Faconnable je významná módní francouzská značka a brýle a brýlové obruby od ní představují krásně zpracované zboží s vysokým podílem ruční práce a velmi jakostními materiály.

Interoptik Linda uvádí na trh novou exkluzivní značku dioptrických obrub LAFONT PARIS. V souvislosti se zvýrazněným tématem „Dětské brýle – děti a jejich vidění“ představuje společnost novou řadu dětských slunečních brýlí DISNEY a dětských dioptrických obrub ASTERIX.

Firma **CARL ZEISS** se bude na veletrhu OPTA 2008 prezentovat mimo jiné i novinkami jako je **GT2 3D** – nová progresivní brýlová čočka pro přirozené prostorové vnímání. Novou generací přístroje pro monokulární a binokulární vyšetřování je **i.Polatest™**. Další novinkou je **i.Profiler™** – multifunkční autorefrakto-keratometr, aberometr a korneální topograf nebo **VISUCAMPro MM** – nemydriatická fundus kamera.

Nové kolekce na rok 2008 značek Oxibis, Exalto, Dilem, You 's, Henry Jullien, včetně modelů Axys od firmy Oxibis (tyto modely získaly hlavní cenu Silmo d'Or 2007 za technickou inovaci) najdete na stánku společnosti **Sillustani**. Pro nejmenší jsou určené moderní barevné dětské modely značky You 's.

Firma **FEBA s. r. o.** známá především bohatým sortimentem tuhých i šitých pouzder představí na veletrhu OPTA 2008 několik nových typů, které svoji funkcí a praktičností určitě zaujmou. Podstatné novinky představí firma **FEBA s. r. o.** také v sortimentu dioptrických a slunečních brýlí. Mimo obrub pro dioptrické brýle LIW LEWANT, které si již získaly svým antialergickým provedením, servisem a kvalitou mnoho zákazníků, budou na výstavě poprvé prezentovány modelové řady PLAYBOY, BENCH A HOOCH, které bude **FEBA s. r. o.** na našem trhu zastupovat. Lehkost, atraktivita a velmi přijatelné ceny brýlí těchto značek zcela jistě budou přínosem pro sortiment každé oční optiky a rozhodně zpestří širokou paletu u nás prodávaných vzorů. Zájemce o sluneční brýle zcela jistě zaujme nová ko-



lekce moderních slunečních brýlí SPLINE které jsou vybaveny polari-začními fóliemi o síle 1,1 mm a část kolekce je vybavena módními „dvoubarevnými“ fóliemi. I přes atraktivní vzhled a kvalitu provedení jsou tyto brýle prodávány včetně kvalitního pouzdra za velmi příznivé ceny.

V kategorii DĚTSKÝCH BRÝLÍ budou na veletrhu OPTA 2008 poprvé prezentovány kolekce dětských brýlí SUPERMAN, BATMAN, SUPERGIRL a PEPSI. Všechny obruby budou nabízeny včetně zajímavých pouzder. Nápadité designové řešení a zdobení těchto brýlí zcela jistě bude lákat jejich mladé uživatele, protože při nošení brýlí s takovými obrubami nebudou pro ně brýle „nutným zlem“, ale vkusným doplňkem na jejich tváři. Tyto značky si odbudou svoji premiéru právě na veletrhu OPTA 2008!

Pro zpestření sobotního programu na stánku FEBA s. r. o. a pro propagaci prodeje nabízených značek pozvala FEBA s. r. o. malou skupinku tanečnicků, kteří reprezentují naši republiku v tancích disco, hip-hop, disko-fox a swing a mají za sebou již velmi pěkné úspěchy jako je finále mistrovství světa disco-fox a semifinále mistrovství Evropy ve swingu. Mimo prezentace značkových produktů, předvedou v několika vstupech ukázky ze svého tanečního repertoáru, čímž zcela jistě oživi atmosféru tohoto veletrhu.

Kromě nových kolekcí slunečních a dioptrických brýlí bude společnost Sover s. r. o. prezentovat jako naprostou novinku v ČR a SR kolekci slunečních brýlí BALDININI (firma zaměřená od začátku 20. stol. na luxusní obuv a módní doplňky). Sover s. r. o. dále připravuje novou kolekci moderních dětských brýlí v takovém barevném i tvarovém provedení, aby se malí zákazníci mohli rovnat svým dospělým „vzorům“.

Na stánku společnosti Airline Optik Group s. r. o. zaměřte svoji pozornost na kolekci Look Occhiali a nové modely označené zkratkou S. U. F. Brýle LOOK 10150 e 10151 s označením S. U. F.: SPORT UTILITY FRAME jsou vhodné nejen k reprezentaci, do práce, pro volný čas, ale lze je nosit i při běžných sportovních aktivitách. Jejich mnohostranné využití je zajištěno dvěma typy výměnných koncovek (lze je zasunout za poutko uvnitř speciálního pouzdra). První pár slouží k tradičnímu použití, druhý pár atypických, anatomicky zahnutých koncovek, které zajišťují optimální komfort a přilnutí brýlí k obličejí, ocenit ti, kdo pracují s hlavou skloněnou dolů (lékaři při operacích, laboranti, zlatníci, hodináři, optici). Dobře je lze využít při sportovních aktivitách - kromě bojových a závodních. Velice lehká očnice má ojedinělý sportovní tvar, je vyrobena bez letování, vyříznutím a zohybáním z jediného kusu materiálu. Stejný koncept je použit i pro sluneční brýle LOOK 2515 e 2516, kde přibývá další plus v podobě použití polarizačních skel s antireflexem.



Z dětského sortimentu to jsou dětské brýle BENETTON – Modely Benetton Bambino BB 001-002. Veselé, bezpečné, pohodlné a spolehlivé obruby pro nejmenší děti do čtyř let příjemně přilnou k obličejí a garantují bezpečnost dítěte i při nečekaném nárazu. Jsou vyrobeny z netoxické gumové pryže, která je naprosto slučitelná s živou tkání, nijak neškodí imunitnímu systému dítěte. Obruba z pryže je velmi lehká, extrémně odolná vůči upuštění, spadnutí, nárazu, ohýbání či zlomení. Pro uchycení straníc ve třech různých délkách byly zvoleny výměnné různobarevné klouby z téhož materiálu. Modely lze objed-

nat ve čtyřech velikostech od 36-40, v osmi světlých odstínech růžové, modré, oranžové, žlutozelené a červené barvy. Obruby splňují veškeré normy EEC93/42, EEC 94/27 a evropské technické normy EN ISO 12870:2004.

Nejmodernější systém pro testování zrakové ostrosti a dalších zrakových funkcí pomocí LCD displeje představuje na veletrhu OPTA společnost SPIRIT MEDICAL spol. s r. o. SMARTCHART CP-400 – využívá klasické Snellenovy optotypy, optotypy LogMAR a ETDRS. Přístroj je vybaven i řadou speciálních optotypů: optotypy pro pacienty s AMD, separované optotypy, HOTV optotypy, optotypy pro hluchoněmé. Další testy a vyšetření: testy pro astigmatismus, testy pro vyšetření binokulárních funkcí, dokumentované vyšetření kontrastní citlivosti v závislosti na prostorových frekvencích, vyšetření barvocit, signální světla pro řidiče, Amslerovy mřížky, testy fixační disparity. Optotypy Smartchart CP-400 poskytuje kompletní sadu testů pro testování zrakových funkcí dětí školního i předškolního věku, optotypy (obrázky, ručičky, animace), vyšetření strabismu. Elegantní 19" LCD optotyp lze umístit na stěnu nebo na stojan. Na Vaši návštěvu se těší firma SPIRIT MEDICAL spol. s r. o., pavilon V, stánek č. 009.



Na stánku firmy Color-optik s. r. o. se můžete setkat s řadou novinek. Z vystavených exponátů určitě zaujmou přístroje pro kompletní vybavení vyšetřovny optometristy, sportovní a sluneční brýle značky WileyX. Z dalšího sortimentu společnosti Color-optik s. r. o. vybíráme stojánkové lupy s osvětlením, kapesní mikroskop nebo profesionální meteorologické stanice, digitální fotovideo rámeček, sportovní hodinky, či pracovní brýle s atesty a certifikáty EU. V rámci zvýrazněného tématu veletrhu OPTA 2008 pro Vás připravila firma Color-optik s. r. o. nové kolekce obrub Active baby pro miminka a děti (0-5 let), sluneční polarizační brýle pro miminka, děti a juniory (0-15 let) a také novou kolekci pro rok 2008 dětských sportovních brýlí. Kromě brýlí je k shlédnutí i kolekce brýlových doplňků pro děti (pouzdra, mikrovlákna, šňůrky), nebo dětské protialergické okluzory s obrázkovými motivy.

JAK A KDY NA VELETRH OPTA?

Veletrh OPTA otevírá své brány každý den od 9.00 hodin a za posledním návštěvníkem se v pátek zavřou v 18:00 hodin. Na žádost vystavovatelů bude provozní doba v pavilonu v sobotu 23. února prodloužena až do 19:00 hodin. Poslední den akce, v neděli 24. února, je veletrh otevřen pouze do 15.00 hodin. Za návštěvu veletrhu zaplatí návštěvníci celodenní vstupné 200,- Kč. Nárok na zlevněné vstupné za 100,- Kč mají všichni zájemci, kteří se předregistrují na www.opta.cz. Po zaregistrování Vám bude připravena „visačka“ s osobními údaji a tu si budete moci vyzvednout při vstupu na veletrh OPTA na speciální pokladně v pavilonu „V“ pro předregistrované návštěvníky. Pozor, předregistrace přes internet je možná pouze do 15. února 2008! Registrovaní návštěvníci při vstupu na veletrh OPTA zaplatí 150,- Kč. **Letos nově! Visačka = vstupenka na veletrh = jízdenka na MHD**

Více informací o 14. mezinárodním veletrhu oční optiky, optometrie a oftalmologie naleznete na adrese: www.opta.cz

OPTA

14. mezinárodní veletrh oční optiky, optometrie a oftalmologie
22. – 24. 2. 2008
Brno – Výstaviště, Česká republika
www.opta.cz

Flair

kvalita v detailech



Materiál

Hlavním cílem při výběru materiálu je pro nás vždy jeho lehkost a stabilita. Díky lehkosti si můžeme dopřát vysokého pohodlí během nošení, se stabilitou zůstávají obruby pevné. To vše zvyšuje komfort vidění. Většinu surových materiálů, jako je nerez-ocel a bio-ocel, nakupujeme přímo z oceláren. Rozhodující pro výběr materiálu je jeho pevnost a stupeň tvrdosti, kterou prozkoumáváme v naší společnosti. Tímto způsobem můžeme zaručit pevnost a mimořádnou kvalitu. Vybrané zlato a stříbro zušlechťují továrny, které produkují slitinu zlata, podle našich standardů. Acetát – vysoce kvalitní plast, vyráběný použitím bavlny jako surového materiálu, je probarvován a ne pouze obarvován, abychom předešli alergickým reakcím. Používáme stejnou metodu i na lehký, pružný a brilantní silon.



Stěžečky a šroubky

Stěžečky jsou buď pečlivě vybírány nebo dokonce tvořeny firmou **Flair**. Nejtěžším úkolem je získat optimální rovnováhu mezi tuhostí a povolováním, aby nám poskytla perfektní funkčnost a mobilitu. Díky testům se ujišťujeme, že i stěžečky udrží svou snadnou funkčnost po celý svůj život. Musí vydržet více než 50 000 ohybů beze změny. S použitím buď kónických hlavičkových šroubků nebo plastem potažených šroubků dosáhneme přesného pohybu.

Koncovky

Koncovky **Flair** jsou navrhovány ke každé obrubě zvlášť. Tvar a barva se navrhuje podle designu obruby. Koncovky zajišťují

rovnováhu obruby tak, aby nevznikal tlak na nose nebo za ušima. Zaručují perfektní posazení a optimální pozici obruby. Samotný materiál obsahuje pigmenty barvy. Koncovky nejsou zpětně lakovány nebo barveny. Díky tomu předcházíme alergickým reakcím a slézání barev.



Technika kloubu

Veškeré kovové klouby na obrubách ze zlata, nerez oceli nebo bio-oceli jsou vyráběny laserovou technologií. Brzy budeme schopni použít tuto technologii i na titan. Tyto klouby jsou extrémně životné a obzvláště stabilní, a proto velmi vhodné jako jemné části. Kovové klouby **Flair** vypadají vždy harmonicky. Naši designéři jsou schopni tvořit tuto harmonii díky jejich zručnosti a možnosti být součástí výrobního procesu.



Sedla a držáky sedel

Sedla **Flair** nemají žádné kovové části. To zvyšuje pohodlí při nošení a nabízí maximum hygieny. Sedla jsou vyráběna buď ze silikonu, nebo PVC a díky tomu jsou antialergická. Držáky sedel fungují jako kloub. Sedla se v nich otáčejí ve všech směrech a proto se **Flair** obruby přizpůsobují anatomii tváře. Nezanedbávají otlaky.

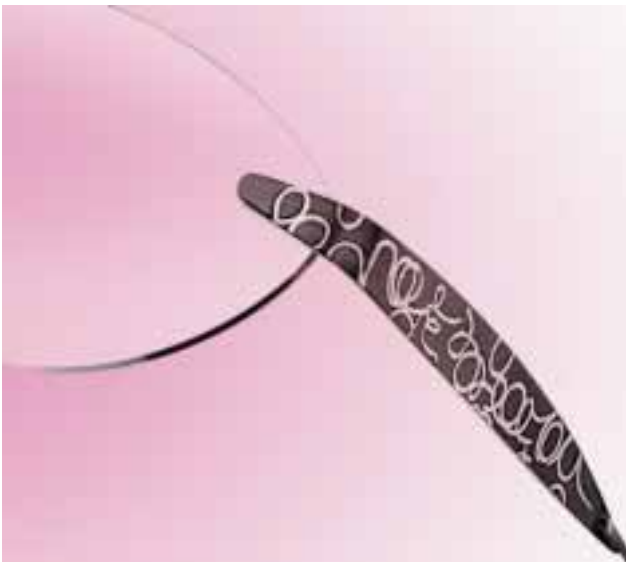


Trendy oční optika



Barvy

Dlouhotrvající barvy vyžadují, aby obruby byly naprosto čisté a zbavené mastnoty před barvením. Proto jsou obruby odmašťovány elektronicky poté, co mají nanosenou galvaniku. Především jsou používány 3 metody k nanášení barev. Díky ručnímu lakování se z obrub **Flair** stávají umělecká díla. Na ostatní obruby se každá barva nanáší zvlášť počítačovou metodou. Třetí metoda je technologie **airbrush**. Tyto obruby jsou také unikátní. Vzory na obrubách jsou individuální a kopírují design. Velká pozornost při lakování a nanášení barev přináší speciální jas a lesk. Abychom zvýraznili tento efekt, tak některé obruby mají pod vrstvou barvy ještě navíc vrstvu stříbra. Některé barvy jsou opatřeny elektro-tvrzenou, nebo lakovou vrstvou. Tato kvalita je vidět nebo cítit.



Povrchy

Obruby **Flair** jsou očištěny velmi pečlivou a nákladnou galvanikou. Ta chrání obruby před korozí. Hrubost je minimalizována a povrch dostává přesnější vzhled. Některé obruby jsou galvanizovány až na 2 mikrony. Mnohé z nich jsou ručně leštěné, ručně obrušované a tím získávají vysoký lesk a zvýrazňují svůj vzhled. Galvanika neobsahuje nikl, kadmium ani kobalt,



abychom zabránili u nositele vzniku alergií. Dokonce máme i kolekci obrub bez paladia pro lidi, kteří jsou na něj alergičtí.

Lešticí techniky

Designéři firmy **Flair** vždy usilují o nová a lepší řešení, jak mohou být obruby optimalizovány tak, aby se do nich brousily dobře dioptrické čočky, zejména do bezrámečkových obrub. Snazší zábrus pro optika znamená i stabilitu obruby a životnost dioptrických čoček. Klouby jsou většinou neviditelné nebo harmonicky zabudované do designu obruby.



IVETA PLEYEROVÁ

Velká Dominikánská 18

412 01 Litoměřice

CZECH REPUBLIC

Tel./Fax +420 416 737 028

www.encoreoptik.eu

e-mail: encoreoptik@seznam.cz



Ivan Hašek

volí značku **STRENESSE**

V PŘEDVÁNOČNÍ DOBĚ LOŇSKÉHO ROKU JSME S KOLEGOU Z REDAKCE PROJÍždĚLI MĚSTEM NYMBURK. MĚLI JSME ZA SEBOU DLOUHÉ JEDNÁNÍ A TO BYL DŮVOD, PROČ JSME SE ROZHODLI UDĚLAT PAUZU. KROMĚ JINÉHO JSEM SI TOTIŽ VZPOMNĚLA NA FIRMU, KTERÁ S NÁMI SPOLUPRACUJE A MÁ SÍDLO PRÁVĚ ZDE. JE TO FIRMA BRILLEN IMPORT, DOVOZCE BRÝLÍ V NYMBURCE, JEJÍMŽ MAJITELEM JE PAN Ing. MIROSLAV ŘÍHA.

Hledám jeho číslo v telefonu a pokouším se využít naší cesty k možnosti krátké návštěvy. Vytáčím a vznáším požadavek. „Jistě, přijďte na dobrou kávu“, ozývá se k našemu příjemnému překvapení pan Říha“, alespoň si prohlédnete naše nové brýlové obruby!

Dlouho jsme neváhali. Víme totiž, že Brillen Import dováží optické zboží zn. Mexx, OWP design a Strenesse. Toto špičkové zboží nachází uplatnění na atraktivních trzích na celém světě a výrobků zmíněných firem využívá mnoho lidí.



Naše návštěva za chvíli pokračovala v útulné kanceláři Brillen Import. „Pan Říha má návštěvu“, poznamenala sekretářka a uvedla nás do prostorné pracovny. Po té nás čekalo vskutku milé překvapení. U stolu seděla známá sportovní fotbalová osobnost – pan Ivan Hašek, bývalý český fotbalový trenér a reprezentant.

„Seznamte se, prosím, pan Hašek se přijel rozloučit před půlročním angažmá do Dubaje, kde nastupuje jako trenér tamního fotbalového



Ing. Miroslav Říha Brillen Import s Ivanem Haškem

klubu. Zároveň si chce vybrat hezké sluneční brýle.“ (klub Al Ahlí ve Spojených arabských emirátech – pozn. redakce.)

Tento okamžik odstartoval nečekaně příjemné odpoledne při kávě a humoru. Pan Hašek měl na výběr k dispozici novou řadu slunečních brýlí a zkoušel si jeden model za druhým. Slušely mu znamenitě a volba nebyla jednoduchá. Nakonec vybral sluneční brýle STRENESSE. (dodavatel slunečních brýlí německé fotbalové reprezentace – pozn. redakce.)

Mne tyto brýle také zaujaly, ale nakonec jsem dala přednost elegantní značce OWP, známé ve světě, na našem a slovenském trhu. Kolegovi se ihned zalíbila značka MEXX, jejíž produkty vyhledává mladší generace.

Návštěva pana Haška nebyla výjimkou. Jsou s panem Říhou přátelé již od dětství a pojí je láska ke sportu. Z jejich neustálého špičkování a výměny názorů bylo zřejmé, že k sobě mají hodně blízko. Tento 45letý kouč se choval velmi skromně a i svolil k fotografování pro časopis Trendy.



Naše návštěva v Brillen Import v Nymburce byla příležitostí seznámit se nejen s novými produkty této firmy, ale také zblízka poznat osobnost českého fotbalu.

Dnes víme, že do Nymburka pro kvalitní brýle jezdí i jiní současní či bývalí sportovci. Jsou mezi nimi hokejisté, fotbalisté a mnoho známých sportovních manažerů či lidí pohybujiících se kolem vrcholového sportu i showbyznysu.

Uvědomili jsme si, že si firma Brillen Import neustále získává novou klientelu, čelí konkurenci i hájí kvalitu svých produktů nejen díky kvalitě a přátelskému přístupu, ale také díky celoživotní společné sportovní zálibě majitele – pana Miroslava Říhy.



MIROSLAV RIHA

OWP



Přístecká 1949, 288 02 Nymburk, tel.: +420 325 512 884, tel./fax: +420 325 661,
e-mail: miroslav.riha@brillen.cz, www.brillen.cz

OKAMŽIK

Sdružení pro podporu nejen nevidomých

Posláním občanského sdružení Okamžik je podporovat plnohodnotný a samostatný život lidí se zrakovým postižením a propojovat ho se světem lidí bez postižení prostřednictvím sociálních služeb, dobrovolnických, kulturních a osvětových aktivit.

DOBROVOLNICKÉ CENTRUM POMOCI ZRAKOVĚ POSTIŽENÝM

Naše služby jsou určeny lidem se zrakovým postižením, kterým prostřednictvím spolupráce s pracovníky a dobrovolníky sdružení umožňují aktivně se zapojit do každodenního života společnosti a dělat činnosti, které by sami uskutečňovat nemohli nebo jen velmi obtížně.

- dlouhodobá spolupráce klientů s dobrovolníky
 - spolupráce při sportu, kulturních a zábavných akcích, přípravě do školy a zaměstnání, nákupu, výletech, péči o děti, třídění předmětů a množství jiných aktivit vyžadujících zrakovou kontrolu.
- jednorázové doprovody
 - doprovody k lékaři, na úřad, na nákup, na návštěvu, za kulturou, za sportem a jiné
- kurzy, semináře a obdoba setkání klientů, pracovníků a dobrovolníků
 - komunikační kurzy, besedy s vidícími i nevidomými odborníky a spolupracovníky, společenská setkání klientů a dobrovolníků



Foto: F. Müller

DOPIS DOBROVOLNICE:

„...Přeji pompézní lednový den, ráda bych zrekapitulovala svou činnost v rámci programu osobní asistence za měsíc prosinec. Právě v měsíci prosinci jsem začala spolupracovat s paní J. J. Nyní, už si tykáme, takže s J. Společně jsme absolvovaly dva turistické výlety organizované KČT. První se uskutečnil 17. prosince a vyrazily jsme do Průhonického parku. Prošli jsme ho křížem krážem a nachodily tak cca 10 km. Výlet jsme zakončili na obědě v hospůdce. Druhý jsme naplánovaly mezi svátky na 30. prosince a tentokrát jsme prošly další hezkou pražskou lokalitou, a to Krčský les. Urazily jsme opět cca 10 km a opět zavítaly do restaurace. Jsem spokojená, baví mě s J. i chození, ochutnávání pokrmů v restauracích. S pozdravem T...“

Z DOPISŮ „DOSPĚLÝCH“ KLIENTŮ:

„...Jsem velice spokojen se spoluprací s panem M. Je obětavý a jeho pomoc je opravdu účinná. Děkuji Vám za organizování dobrovolnické pomoci, je to pro nás opravdu vítaná pomoc...“

„...Nezávislost nevnímám v tom, že nikoho k ničemu nepotřebuju. Doufám, že i já asistenta svou přítomností také nějak obohacuju...“

„...Je pro mne výzvou naučit se využívat čas asistenta, schopnost stát se manažerem vlastního času, být disciplinovaná a připravená, abych čas asistenta využila účelně. Zavedla jsem si předem připravený soupis potřeb a požadavků na něj, schraňuju papíry na třídění s ním a podobně...“

„...Neříkám, že mám asistentku, ale že mám kamarádku. Jsem s ní každý den, ale spoň po telefonu, a i to člověku hodně pomůže...“

OSOBNÍ ASISTENCE PRO DĚTI SE ZRAKOVÝM POSTIŽENÍM

Spolupráce s asistentem usnadňuje dětem se zrakovým postižením kontakt s okolním světem a jejich rodičům významně odlehčuje od každodenní péče a pomoci.

- doprovody dětí s těžkým zrakovým postižením do školy a zpět domů.
- asistence a doprovody při mimoškolních aktivitách a jiných zájmových činnostech.

ZPĚTNÉ VAZBY OD NAŠICH KLIENTŮ A JEJICH RODIČŮ:

„...Musím říct, že dcera je velice šťastná a moc jí prospělo, že může jezdit s asistentkami, se kterými si může i popovídat...“

„...Asistent spolehlivě vodí syna do i ze školy, což je pro mne, zvláště v současné době, kdy jsem nastoupila do nového zaměstnání, opravdu veliké ulehčení situace...“

„...S mojí asistentkou jsme se setkaly zatím dvakrát. Prožily jsme spolu pokaždé hezkou třicetvřehodinku. Náš vztah funguje velmi dobře a doufám, že takto bude fungovat i nadále...“

PORADNA PRO OTÁZKY SAMOSTATNÉHO ŽIVOTA LIDÍ SE ZRAKOVÝM POSTIŽENÍM

- nabízí své služby osobám se zrakovým postižením, jejich rodinným příslušníkům, přátelům a všem, kdo se zajímají o tématiku zrakového postižení.
- spolupracuje s odbornou veřejností (studenti, zdravotnický personál, pracovníci úřadů...), která se setkává s lidmi se zrakovým postižením.

ČINNOSTI:

- Komplexní poradenské služby (informační servis, zpracování klientských zakázek, podpora v obtížných životních situacích...).
- Osvětové a vzdělávací aktivity (vzdělávací semináře pro konkrétní cílové skupiny, besedy pro širokou veřejnost s tematikou života bez zraku).
- Ediční činnost (vydávání odborných publikací a osvětových brožur).

NOVINKA:

Brožura „Každý problém má řešení aneb Netradiční kompenzační prostředky“ Autor Jiří Mojžíšek v brožurě popisuje, na základě vlastních zkušeností člověka, který nevidí, jak zvládat některé každodenní i méně obvyklé činnosti. Fotografie: Hana Fleknová



fotografie autora knížky, zároveň muže, který vytvořil speciální techniku lukostřelby pro zrakově postižené osoby

Z ÚVODNÍHO SLOVA AUTORA:

Milí přátelé, rád bych vám povídal o netradičních kompenzačních prostředcích, které mohou více či méně úspěšně užívat nevidomí, a snad nejen oni. Tyhle prostředky mají tu nevýhodu, že je nelze koupit. Obvykle se totiž nejedná o předměty, ale o metody řešení. Jejich velkou předností je však to, že vás nestojí ani korunu, a jestliže se rozhodnete je neuvést, nebudou překážet někde v koutě a nebudou vám lito je vyhodit do popelnice.

UKÁZKA BROŽURY:

Barvy a všechno, co není bez zraku postižitelné, se může stát symbolem. Symbolem, na který se navážou emoce těch, kteří je vnímali a, zaplať Pánbůh, tyto emoce projevíli.

Půjdete-li si s nevidomým dítětem prohlédnout kostel nebo starý hrad, nechoďte tam v zimě, pokud možno si předem ujasněte, jestli si tam bude moci prohlédnout vyřezávanou sošku, lavici nebo kachlová kamna, leckdy ani takový meč není k zahazení, když tam zazní varhany – úplná paráda. A povídejte o všem. O barevných sklech v oknech, o andělcích na stropě, o hřebících, které trčí ze španělské boty. A co je důležité. Zvláště u menších dětí je důležitější to, jak mluvíte – co to s vámi dělá – než čistě technický popis.

KONTAKTY

Adresa:
Pacovská 869/31,
140 00 Praha 4 – Krč
Tel./fax: 233 379 196
Tel.: 220 571 173, 233 371 277

Mobil: 774 209 055, 775 209 055, 604 841 926
E-mail: okamzik@okamzik.cz
www.okamzik.cz
www.nevidomimezinami.cz

Jak nám můžete pomoci?
Můžete finančně přispět na transparentní účet:
334 334 / 2400.
Odešlete dárcovskou SMS ve tvaru
DMS OKAMZIK na číslo 87 777.
DĚKUJEME.

KULTURNÍ A OSVĚTOVÉ AKTIVITY

Formou kulturních a osvětových aktivit napomáháme zlepšit postavení lidí se zrakovým postižením ve společnosti. Podporujeme jejich tvořivost a osobní rozvoj.

ČINNOSTI:

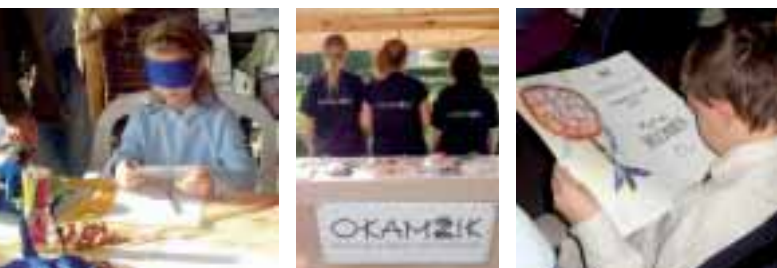
- literární kluby;
- celostátní soutěže (výtvarné nebo literární) zaměřené na tvořivost zrakově i jinak zdravotně postižených;
- autorská čtení českých spisovatelů;
- kulturní a kulturu podporující akce (vyhlašování výsledků literárních a výtvarných soutěží);
- arteterapeutické a muzikoterapeutické dílny (dílny hmatového modelování ve spolupráci s Národní galerií, dílny hlasové, bubnovací apod.);
- výstavy zrakově a jinak zdravotně postižených výtvarníků.

PROVOZUJEME SVĚPOMOCNOU KNIHOVNU PRO NEVIDOMÉ

- načítání knih nedostupných v běžných zvukových knihovných prostřednictvím dobrovolníků.

SNAŽÍME SE OSLOVOVAT ŠIROKOU VEŘEJNOST NETRADIČNÍMI POSTUPY:

- výstavou černobílých fotografií zachycujících nevidomé při "neobvyklých" činnostech;
- webovými stránkami www.nevidomimezinami.cz;
- pořádáním prezentačních akcí (prezentace nově vydaných knih sdružení Okamžik, vernisáže);
- účastí na akcích jiných subjektů (festivally, přehlídky chráněných děl).



NEVIDOMÍ (MEZI) NÁMI

Slova nevidomého „neobvyčejně obvyčejného člověka“...vyfotíte mě, jak umím normálně žít...“ uzavírají možná poněkud kontrastně výstavu, na které lze na chvíli podlehnout fascinujícímu dojmu, že nevidomí lidé mohou bez problémů lézt na skály, střílet z luku, malovat či třeba vychovávat děti. Není tomu ovšem tak. Mnohé z toho je „zapláceno“ velkým množstvím času, energie a vůle. Navíc zdaleka ne všem lidem se zrakovým postižením se podobné činnosti opravdu daří. Přijďte se podívat na černobílé snímky, kde za vším zdánlivě neuvěřitelným a netradičním jsou jen „běžní obvyčejní lidé“...

Výstavu finančně podpořila Evropská unie z programu Transition Facility a Ministerstvo zdravotnictví České republiky.

Aktuální termíny naleznete na www.nevidomimezinami.cz a www.okamzik.cz

VÝTVARNICE (PALIČKOVÁNÍ) JIŘINA HOLENOVÁ

motto: ...Paličkování mě zlávalo teprve, když už jsem neviděla vůbec nic...

...Je to pro mě takové cvičení. Nejen hmatu a jemné motoriky, ale hlavně soustředění, trpělivosti a pevné vůle. Paličkuju na ploché podošve neboli herduli. Vzor čili podvíněk je reliéfní. Mohu si tedy nahmatat, kam zapíchnout špendlíky. Ty jsou zapotřebí k vypnutí krajky. Reliéfní podvínky mi vyrábí lektorka kroužku paličkované krajky pro nevidomé Mgr. Helena Slouková. Ta mi také pomáhá tam, kde začne být hmat na spleť práce krátký. Paličkuju z různých materiálů od lněných nití přes provaz až po drát. Na fotografii se právě pokouším upalíčkovat další kousek anděla ...

...Dokud jsem viděla, tedy do patnácti let mi přišlo paličkování jen jako změt nití a paliček. Zlávalo mě teprve, když už jsem neviděla vůbec nic. Snad bych si na vlastní kůži stále znovu ověřovala, že stojím za to učit se pořád něco nového ...

TATÍNEK PETR MACH

motto: ...Rodinu chápu jako velké štěstí...

...I jako nevidomý otec se mohu věnovat naší malé Báře, někdy přítom ale musím zvládat určitá úskalí: Víc na ni mluvím, občas se jí dotýkám, Hodně se snažím ptát, ona je zase dost pružná a hodně pochopí, a tak se většinou domluvíme.

Rodinu chápu na jednu stranu jako velké štěstí, že ji mohu mít - dokonce se zdravou ženou - a velkou radost, protože pro

mě představuje právě hlavně ty moje dvě holky (dcerku Barunku a manželku Marušku). Také je to ale starost - dobře je zabezpečit a zvládat to, co bych zvládat měl. Radosti je ale určitě víc...

Koupání

...Téměř každý všední den část dopoledne trávím s malou. Odpoledne jsem pak v práci a vracím se domů obvykle kolem osmé. Malá chodí spát většinou pozdě - někdy v půl desáté, sem tam i déle, a tak se i večer ještě trochu užijeme - povídáme si, hrajeme si, honíme se. Já koupávám asi dvakrát až třikrát v týdnu - jak to vyjde... Občas si vlezeme do vany spolu a kolem nás je plno hraček...

...Nevidím od narození vůbec nic. Mám sítnici spálenou z inkubátoru, to se v té době stávalo poměrně často. Vnímám ale zvukové odrazy - vzduch se odráží od překážek, a tak je slyšet, kde stojí dům, člověk, nebo kde roste strom. Ještě v deseti letech jsem si občas myslel, že je to zrakový vjem - nebyla to ale pravda, je to jiný druh smyslového sluchového vnímání. Keř nebo dům dělá „stěnu“ a já ji cítím - slyším před sebou nebo vedle sebe i na několik metrů daleko, zavřete si oči a vyzkoušejte to. Když jdu v hluku, tak odrazy nevnímám tak zřetelně. V lese, kde je ticho, se ale většina z nás nevidomých dokáže báječně vyhýbat stromům, neznalé to pěkně šokuje...

EDIČNÍ ČINNOST

Okamžik vydal již 34 publikací zaměřených autorsky či tématicky na zdravotní postižení (např. beletrii, poezii, odborné publikace, výtvarné katalogy, brožury). Všechny publikace lze získat objednávkou na adrese kultura@okamzik.cz nebo přes distribuční síť firmy Kosmas (www.kosmas.cz).

UKÁZKA Z KNIHY ROZHovorŮ „POTKÁVAL JSEM LIDI“ JANA NOUZY Rozhovor s Janem Špátou „Přibližte se ke pravdě“

Režisér, kameraman a scénárista víc než stovky dokumentárních filmů. Pro mnohé vzor, s nímž se marně poměří. Už dnes klasik svého oboru a zároveň legenda, přestože vlastně nedávno oznámil, že místo za kamerou opouští. Ale taky - nebo hlavně - Člověk Jan Špáta.

Kdy a kde jste se srazil s rozhodujícím podnětem k rozhodnutí „Budu filmařem dokumentaristou!“?

Jedním z mnoha rodičovských aktivit a koníčků bylo fotografování. Když komunisti rodičům v roce 1948 vzali papírnický obchod, ve kterém jsem se učil, tak jsem se rozhlížel po jiném povolání. Protože jsem od dětství taky fotografoval, byla logická cesta na grafickou průmyslovku, odtud pak na FAMU, kde jsem studoval kameru. Od kamery už je jen krůček k autorství, zvláště pak když má člověk sklon k pozorovatelskému, zajímavému životu lidí a má tendenci o něm vyprávět. Rozhodnutí u takových povolání jako je filmařina nepřichází ze dne na den, nezavísí zdaleka jen na touze a chtění, ale na mnoha okolnostech, hře náhod i notně dávkou štěstí. A já to všechno, asi z rozhodnutí vyšších sil, měl.

Zalitoval jste někdy toho rozhodnutí? Režiséři hraných filmů bývají slavnější...

Sudičky mě naštěstí neobdařily ani touhou po moci, ani po slávě. Sláva je nejen polní tráva, ale s ní spojená nezbytná popularita připravuje lidi o svobodu. A ta je pro mě podstatná. Dokument mě bavil, dařil se mi, mohl jsem ho dělat v malém, často dvoučlenném štábu. Točit ho bylo dobrodružství z poznávání, romantika objevování neznámých končin světa i lidské duše. Tak proč bych lezl do zelf režisérům hraných filmů, když v tom, co mi šlo a přinášelo radost, jsem byl šťastný?

Řekl jste: „... málokdo natočil tolik filmů o stinných stránkách života jako já. O nemocích, postižení, stáří...“ Kolik jich bylo a proč zrovna tenhle výběr?

Těď nevím přesně, kolik jich bylo, ale možná tak desítka. Těch důvodů, proč jsem je dělal, je víc. Vždycky jsem věděl, že v lidském životě bývá příliš mnoho trápení, neštěstí a nespravedlnosti. Proto jsem vždycky mluvil o radostech v okamžicích a smutcích v dlouhých časových plochách. Aby život bylo možné žít smysluplně, čínorodě a vlastně radostně, tak je potřeba naučit se handicap překonávat a s nespravedlností světa se moudře vyrovnávat. Dokumentární film, který mimo jiné chápu jako osvětu, je podle mého soudu předurčen k vyprávění příběhů o lidech, kteří se o to snaží a kterým se to tu a tam daří. Takoví lidé nejen že jsou dobrým příkladem pro podobně trpící, ale i výzvou a šancí pro dočasně zdravé. Zvláštním paradoxem života totiž je, že ke zkvalitňování člověk potřebuje trpět, a nezasloužené zdraví a obecný blahobyt často brzdi jeho osobnostní zrání. A tak jsem se často mezi těžce zkoušenými lidmi setkával se zajímavějšími a moudřejšími osobnostmi i větší radostí než mezi těmi, kterým život podobnou zkoušku neuložil.



Ilustrace Františka Jaromíra Palmeho ke knize Jana Nouzy

Bál jste se po takových setkáních víc třeba nemoci nebo úrazu?

Strach způsobený nevědomostí je větší, než když člověk nalezne odvahu se s realitou, byť krutou, seznámit. Překonat se a vstoupit do světa utrpení od strachu osvobozuje. Mimoto strach má velké oči a skutečnost mívá vedle stinných stránek i ty světlé. A jak už jsem říkal, potvrzuje často i pravdivost přísloví, že na všem zlém je něco dobré.

Chtěl jste svými filmy zasáhnout víc divákův cit, nebo rozum?

Obojí. Domnívám se, že to jsou dva nosné sloupy kvalitního života. Rovnováha mezi rozumem a citem dává větší šanci přiblížit se k pravdě. Přál jsem si, aby v mých filmech cesta k divákovu rozumu vedla přes jeho srdce. Když je člověk něčím dojat – ne utrpením, ale třeba lidskou statečností se s těžkým údělem vyrovnat – pak je rozum nesrovnatelně víc ochotný o filmovém příběhu přemýšlet a poučit se z něj.



Foto z knihy „Potkával jsem lidi“

Vzpomenete si na svůj první film z prostředí lidí se zdravotním handicapem?

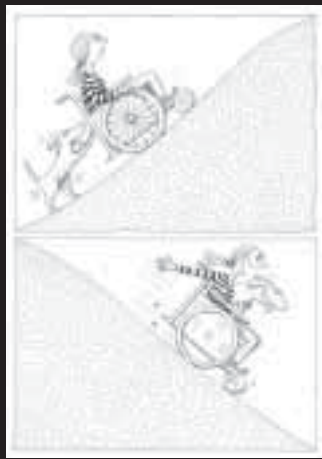
Můj první film se jmenoval *Respecte finem*, tedy *Pamatuj na konec*, a i když nebyl klasickým filmem o handicapovaných lidech, to téma se v něm zrcadlilo. Byl to film o vdovách, žijících o samotě ve svých chaloupkách v Orlických horách. Nebylo asi nemocí, kterou by neměly, byly ve stáří bezmocné. Film byl o jejich moudrosti, víře a statečnosti, s jakou svůj úděl nesly. Takže přes všechn smutek z blížícího se konce jsem si přál, aby film diváka krásou a silou osobností těchto obyčejných babiček potěšil, ne zarmoutil.

Tohle prostředí do jisté míry „tlačí“ do dvou poloh: diváka dojmout, nebo před něj stavět hrdinu, který pevnou vůlí zdolává všechny překážky. Jací byli vaši hrdinové?

Už z ostatních mých odpovědí plyne, že to byli tři druzí. Musím opět ale zdůraznit, že o dojetí diváka, o jeho citovou zainteresovanost, jsem stál, musela ale pocházet nikoliv ze soucitu, ale z lidských kvalit hrdiny, z jeho postojů k životu i ke svému handicapu. To je dojetí pozitivní, k životu patří, motivuje k činům a život zkrášluje. A diváka v kině nutí, aby příběh vskutku sledoval, přemýšlel o něm a bral si z něj poučení.

NOVINKA:

Jan Nouza „Potkával jsem lidi“ – rozhovory autora „písičho na vozíku“ s lidmi, kterým téma zdravotního postižení není cizí (mezi zpovídanými najdete např. režiséra, kameramana a scénáristu Jana Špátu, mistra České republiky v jachtingu – vozičkáře Daniela Bínu, cestovatele ing. Jiřího Hanzelku či nevidomou sportovkyni a malířku Pavlu Francovou). Texty byly publikovány v časopisech *Můžeš*, *Doteky* a jiných.



Ilustrace: František Jaromír Palme
Předmluva: Jan Kašpar

PŘEDMLUVA:

Kam se na vás hrabu já, kterej měl od začátku zajištěný zaměstnání, pohodlný život u divadla, ježdění po celé republice, kterej měl kde bydlet, měl kamarády, nemusel skoro nic řešit, díky Cimrmanům měl všude otevřený dveře... jen se mi u zadku udělal vozejk.

Takže před váma, který jste museli začít skoro od začátku, můžu než smechnout a zírat.

ilustrace Františka Jaromíra
Palmeho ke knize Jana Nouzy

Honza Kašpar

MALÝ KVÍZ

Připravili jsme pro Vás malý testík, který Vám může přiblížit život zrakově postižených lidí. Pokuste se k následujícím situacím vybrat správné vysvětlení z nabízených tří možností. Klíč se správnými odpověďmi naleznete na konci. Přejeme Vám dobrou zábavu.

1. Místností se nepřihlíží rychlým krokem pohybuje muž s jednou rukou nastavenou zešíkma před obličejem a s druhou před břišní krajinou.

- Jedná se o cvičence bojového umění kvang-hu.
- Nevidomý člověk se pohybuje neznámým prostorem v tzv. „bezpečnostní pozici“ chránící nejzranitelnější části těla.
- Milovník železnice si hraje na zdvojený semafor.

2. Žena s láskou pomáhá nevidomému při naplňování jeho základních životních potřeb, krmí ho, obléká a dbá o veškeré jeho možné i nemožné dobro.

- Sociální pracovnice opečovává nevidomého klienta v rámci základní rehabilitace těžce zrakově postižených.
- Matka se stará o své nevidomé dítě.
- Manažerka firmy zajišťuje dobré pracovní podmínky právě přijatého nevidomého pracovníka.

3. Mladá žena doprovází nevidomého do knihovny a pomáhá mu s vyhledáním patřičné publikace, pak si chvíli povídají v čajovně a pročitají ručně psaný dopis, který nevidomý obdržel.

- Nevidomý a sociální pracovnice místního úřadu v akci.
- Dobrovolnice v roli osobní asistentky pro nevidomé pomáhá svému klientovi.
- Sen nevidomého člověka z Ústavu sociální péče pro nevidomé.

4. Mladá žena pozorně seznamuje člověka s černými brýlemi s překážkami bytového interiéru, radí mu, jak uspořádat předměty v kuchyni, jak označit ovládací prvky na kamnech a jak si třídit šatstvo.

- Profesionální pracovnice zaškoluje nevidomého v dovednostech z oblasti sebeobsluhy, tedy v dovednostech umožňujících alternativními metodami zajišťovat běžné potřeby samostatného života nevidomých.
- Koloniální majitelka panství zaškoluje nevidomého otroka v obsluze domácích nů.
- Mladý manželský pár se chystá na party, ve které se bude hrát „na slepou bábu“.

5. Mladý muž vyjadřuje svůj bezmezný obdiv k nevidomé dívce, s láskou ji hladí, nese jí tašku a snaží se odstranit každou překážku na její doslovné i symbolické životní cestě.

- Zloděj připravující se na nekalý skutek.
- Muž zamilovaný do nevidomé dívky.
- Pedagog speciální školy pro nevidomé při své každodenní práci.

6. Starší muž se prodírá nevšímavým davem, hlasitě spílá kolemjdoucím za jejich nevšímavost, uchopí nevidomého bez oslovení za rameno a vleče ho k zábradlí.

- Policista zatýkající nevidomého pachatele předstírá akt pomoci.
- Kamarád potkává svého nevidomého kamaráda a chce mu ztropit drobnou taškařici.
- Jednotlivec posedlý potřebou vychovávat okolí, prezentovat svou dobrotu a pomáhající tedy bez ohledu na důstojnost a potřeby těch, kterým pomáhá.

7. Z výkopu na ulici vylézá bahnitě stvoření s bílou „krvívili“ v ruce.

- Tajemné stvoření z podzemního jezera z Tolkienových románů o hobitech v nové filmové adaptaci.
- Nevidomý v šoku po pádu vylézající z nezajištěného výkopu se zkrivenou slepeckou holí.
- Pracovník Správy komunikací po testování funkčnosti igelitových pásek označujících výkopy.

8. Dva muži spolu sedí u konferenčního stolu, jeden pozorně naslouchá a druhý (zjevně nevidomý) vypráví o ztrátě zraku, partnerky a zaměstnání.

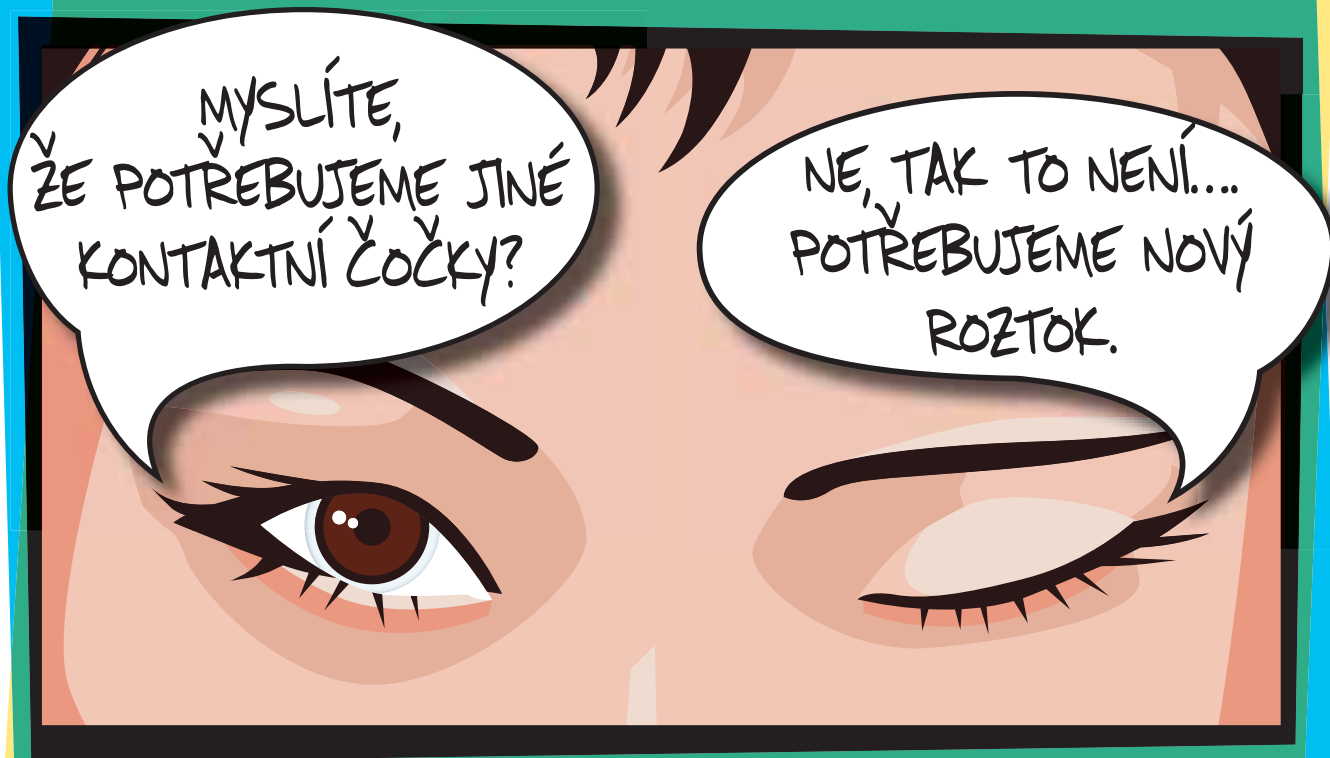
- Nevidomý při návštěvě u milionáře, který se právě chystá zaplatit nevidomému chybějící část nákladů na vodícího psa a mluvicí počítač.
- Psycholog naslouchá muži, který nedávno ztratil zrak.
- Hrdina srdceryvného seriálu vyčítá tchánovi, že nedomluvil své dceři, aby ho po ztrátě zraku neopouštěla.

9. Ulicí kráčí dvě mladé ženy, z nichž je jedna s klapkami na očích zavěšena do druhé, zastavují se u schodů do parku a o něčem se domlouvají.

- Progressivní šoková forma psychoterapie, při které je depresivní pacient léčen konfrontací s naprosto černým viděním světa.
- Dvojice dobrovolníků sdružení Okamžik při školení v dovednostech doprovázení nevidomých.
- Pokus o únos.

© Miroslav Michálek, 2005

Klíč: 1f, 1b, 2b, 3b, 4a, 5b, 5d, 6c, 7b, 8b, 9b



Objeví se brzy na trhu od výrobce OPTI-FREE® EXPRESS®

Alcon®

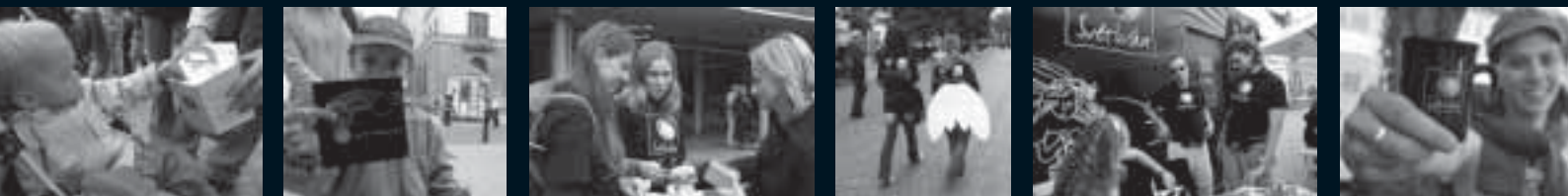
ALCON LABORATORIES, INC.
Fort Worth, Texas 76134
www.alconlabs.com

Alcon Pharmaceuticals (Czech Republic) s. r. o.
Vinohradská 151, Palác Flora, budova A
130 00 Praha 3

OPTI-FREE®
RepleniSH™
VÍCEÚČELOVÝ
DEZINFEKČNÍ
ROZTOK

Je tak dobrý.™

SVĚTLUŠKA JIŽ VÍCE NEŽ PĚT LET POMÁHÁ NEVIDOMÝM LIDEM V ČR. ZA TU DOBU ROZDĚLILA PŘES 41 MILIONŮ KORUN.



Světluška je dlouhodobý projekt Nadačního fondu Českého rozhlasu založený na solidaritě a dobré vůli lidí, kteří se rozhodli darovat nevidomým trochu světla. **Patronkou projektu je Aneta Langerová.** Světluška pomáhá dětem i dospělým s těžkým zrakovým postižením na jejich cestě k samostatnosti. Je oporou pro ty, které nelehký životní osud postavil před každodenní výzvu – znovu a znovu



se učit životu ve tmě – bez pomoci jednoho z nejdůležitějších lidských smyslů. Světluška přispívá na speciální pomůcky jako jsou mluvicí počítače, optické lupy, na vodící psy, osobní asistenci pro zrakově postižené děti integrované do běžných škol. Podporuje zrakově postižené studenty. Financuje projekty, které rozvíjí talent a tvořivé schopnosti lidí se zrakovým postižením.



Světluška se také snaží propojovat svět vidících se světem nevidomých. V loňském roce proto opět otevřela **Kavárnu POTMĚ**, ve které obsluhují nevidomí. Tento unikátní projekt Nadačního fondu Českého rozhlasu byl poprvé představen v roce 2006 na Mezinárodním filmovém festivalu v Karlových Varech a jeho cílem je přiblížit vidícím lidem život nevidomých formou opravdového prožitku. V červnu v Praze na Ovocném trhu a v červenci opět v Karlových Varech si tak mohl každý návštěvník Kavárny POTMĚ na vlastní kůži vyzkoušet, jaké to je vnímat všemi smysly kromě zraku. V kavárně obsluhuje 12 nevidomých, kteří tvoří skvěle sehraný tým. Už při vstupu vás přivítá nevidomá hosteska,

kteřá má perfektní přehled o obsazenosti stolů. K Vašemu stolku vás na její pokyn odvede nevidomý průvodce. Uvnitř se nevidomí číšníci, kteří vás obsluhují, pohybují pomocí speciálních vodících linií a kávu připravují samostatně na profesionálních strojích na přípravu espressa. Kavárna POTMĚ tak díky milé obsluze a skvělé kávě nabídla svým návštěvníkům opravdu nevěšední prožitek. Ke kávě mohli také hosté ochutnat film ušima – tedy poslechnout si zvukovou projekci komentovaných filmů pro nevidomé. Celkem obě kavárny navštívilo téměř 4 500 lidí a nevidomí jim připravili přes 6 000 nápojů. Veškerý výtěžek z Kavárny POTMĚ jde na konto Světlušky na pomoc nevidomým dětem a dospělým.

V rámci Kavárny POTMĚ na MFF v Karlových Varech byl také poprvé představen projekt „**Pohádky od Světlušky**“. Při jejich vzniku se Světlušce rozhodli svým talentem pomoci autoři i herci, bez nároku na honorář, pouze z dobré vůle. Každou z pohádek napsal jiný autor, mimo jiné např. Alice Nellis, a namluvil je Jirka Macháček. Pohádky od Světlušky nejen pro děti si lze poslechnout či stáhnout na webových stránkách www.svetluska.net a zasláním dárcovské SMS tak podpořit projekt Světluška.

stoupili Hana Hegerová, skupina NO NAME a nevidomé děti, které Světluška podporuje v rozvoji talentu. Diváci a rozhlasoví posluchači zaslali Světlušce na 88 tis. DMS.

Díky koncertu Aneta pro Světlušku **se výtěžek sbírkového projektu Světluška za rok 2007** vyšplhal na více než **11 mil. korun. Za uplynulých 5 let** tak Světluška rozdělila přes **41 milionů** korun na pomoc nevidomým.



19. září 2007 se uskutečnil již 5. jubilejní ročník charitativní sbírky „**Den, kdy svítí Světlušky**“. Lidé mohli Světlušku a nevidomé podpořit v ulicích 300 měst ČR. Na 6 000 dobrovolníků oblečených do světluščích kostýmů nabízelo tradiční náramek, který svítí ve tmě a benefiční singl, který pro Světlušku nazpívala Aneta Langerová a nevidomý Radim Vojtek. Lidé tak mohli symbolickou částkou 50 Kč za náramek a 70 Kč za singl přispět na sbírkové konto Světlušky.

Přispět na sbírkové konto je možné po celý rok, a to formou dárcovské SMS ve tvaru DMS SVETLUSKA na číslo 87777. Cena jedné SMS je 30 Kč, Světluška obdrží 27 Kč. Nebo přímo na sbírkové konto „deset devítek“ 99999 99999 / 0100.

5. ročník sbírky Světluška pro nevidomé vyvrcholil již tradičně benefičním koncertem **Aneta pro Světlušku**, který se letos konal 22. listopadu v Divadle Archa a který živě přenášela Česká televize na programu ČT1 a ČRo 1 – Radiožurnál. Kromě patronky Anety Langerové na něm vy-

Nadační fond Českého rozhlasu
Vinohradská 12
120 99 Praha 2
tel.: 221 551 217-9
e-mail: svetluska@rozhlas.cz



Snažíme se pomáhat tam, kde je to potřeba



Světluška je dlouhodobý projekt Nadačního fondu Českého rozhlasu, jehož cílem je pomáhat zrakově postiženým v jejich ztížené cestě životem. V uplynulých dvou letech Světluška rozdělila

téměř 11 milionů korun. Generálním partnerem projektu je finanční skupina AXA. Marka Zemana, ředitele PR a komunikace finanční skupiny AXA v ČR, jsme se ptali, co je pro něj na Světlušce zajímavé.

PROČ SE AXA ROZHODLA PODPOROVAT PROJEKT SVĚTLUŠKA?

Se Světluškou jsme začali spolupracovat v roce 2006 a jsem rád, že v tom můžeme pokračovat i nadále. AXA je jednou z největších světových finančních skupin a na charitativní činnost klade velký důraz. Celosvětově se snažíme pomáhat tam, kde je to skutečně potřeba, a já se domnívám, že prostřednictvím projektu Světluška se nám to velmi dobře daří i v České republice. Život lidí se zrakovým postižením je v mnoha ohledech velice ztížený a peníze rozdělované v rámci Světlušky ho aspoň částečně usnadňují.

V ČEM PODPORA SVĚTLUŠKY ZE STRANY SKUPINY AXA SPOČÍVÁ?

V uplynulých dvou letech jsme přispěli částkou 4 miliony korun. A v loňském roce jsme navíc na naše pobočky umístili kasičky, jejichž prostřednictvím mohli přispět i naši zaměstnanci či klienti. Ti do nich celkem vložili více než 20 tisíc korun, za což bych jim chtěl tímto poděkovat. Navíc jsme se rozhodli na projekt Světluška v loňském roce věnovat i 50 000 korun, které jsme ušetřili tím, že jsme vánoční přáníčka připravili pouze v elektronické podobě. Oněch padesát tisíc korun bychom museli jinak vynaložit na tisk.

MÁTE PŘEHLED O KONKRÉTNÍCH PŘÍPADECH, KDE VÁMI VĚNOVANÉ PENÍZE POMÁHÁJÍ?

Nefunguje to tak, že by zrovna peníze od nás byly určeny pro konkrétní účel. O tom, jak bude rozdělen výtěžek celé sbírky - včetně našeho daru - rozhoduje nezávislá odborná komise. O grant od Světlušky mohou žádat jak jednotlivci se zrakovým postižením, tak neziskové organizace, které těmto lidem různými způsoby pomáhají. O tom, jaké granty byly realizovány, máme pochopitelně přehled. Ostatně seznam všech projektů neziskových organizací i žádostí jednotlivců, které Světluška podpořila, je veřejně dostupný na internetových stránkách sbírky.

ZAUJAL VÁS NĚKTERÝ URČITÝ REALIZOVANÝ GRANT?

Je těžké některé granty vyzdvihnout, protože všechny podle mého názoru zrakově postiženým pomáhají. Přesto bych ale asi zmínil granty pro LORM - Společnost pro hluchoslepy a pro Střediska rané péče, které poskytují služby rodinám s kombinovaně postiženými dětmi. Domnívám se, že v těchto dvou případech je pomoc ještě o něco potřebnější. Hluchoslepota je dost možná vůbec nejobtížnější překážka, která může člověka v životě potkat. Díky Světlušce může být těmto lidem hrazena rehabilitační péče a rozvíjeny jejich dovednosti. Střediska rané péče zase pomáhají zvládnout nelehkou situaci rodinám, kterým se narodí dítě s kombinovaným postiže-

ným. Mezi jejich činnosti patří například osobní návštěvy speciálně vyškolených poradců přímo v domácnostech rodin či organizování pobytů pro více rodin, kde si mohou rodiče předávat své zkušenosti. Těmto střediskům Světluška v roce 2006 přispěla téměř 2 miliony korun, tedy přibližně tolik, kolik do sbírky věnovala skupina AXA. I když jsem tedy říkal, že náš dar není určen pro konkrétní účel, máme dobrý pocit z toho, že něco tak prospěšného může být realizováno právě díky našim penězům.

PODLE MÉHO NÁZORU PATŘÍ SVĚTLUŠKA MEZI NEZNÁMĚJŠÍ CHARITATIVNÍ PROJEKTY V ČESKÉ REPUBLICE. PROČ TOMU TAK PODLE VÁS JE?

Souhlasím s vámi v tom, že Světluška je mezi veřejností dobře známá. A o to přeci jde - chcete-li shromáždit hodně peněz pro dobrou věc, musí o vás vědět co nejvíce potenciálních dárců. Světluška je projektem Nadačního fondu Českého rozhlasu a ten pro jeho propagaci odvádí skvělou práci.

Velkou roli hraje jistě osobnost patronky sbírky Anety Langerové a rozhodně také fakt, že jednu z klíčových akcí - benefiční koncert „Aneta pro Světlušku“ - přenášely v přímém přenosu Česká televize a Český rozhlas. Se Světluškou se však lidé mohou setkat nejen prostřednictvím médií, ale i přímo na ulici v rámci každoročního „Dne, kdy svítí Světluška“. V loňském roce se ho zúčastnilo na 6000 dobrovolníků, kteří v přibližně 300 městech po celé ČR nabízeli náramek s logem Světlušky svítící ve tmě a benefiční singl nazpívávaný Anetou Langerovou a nevidomým Radimem Vojtkem.

Právě zapojení nevidomých do prezentace projektu považují také za výborný krok. Světluška mimo jiné pomáhá nevidomým dětem v rozvoji jejich hudebního talentu. O smyslu a úspěšnosti tohoto snažení se mohl přesvědčit každý, kdo sledoval již zmíněný benefiční koncert, kde některé tyto děti vystoupily a předvedly své umění.

JSOU ZRAKOVĚ POSTIŽENÍ ZAPOJENI DO AKTIVIT SVĚTLUŠKY JEŠTĚ NĚJAKÝM JINÝM ZPŮSOBEM?

Rozhodně musím zmínit Kavárnu POTMĚ. Tento ojedinělý koncept byl v roce 2006 poprvé představen na Mezinárodním filmovém festivalu v Karlových Varech. V této kavárně je naprosto tma, takže si každý její návštěvník může vyzkoušet, jak vnímají svět nevidomí lidé. Právě ti tvoří personál - připravují kávu a čaj a hosty obsluhují. Inspirací pro Kavárnu POTMĚ byly podobné projekty v zahraničí, nikde však nejsou nevidomí do provozu zařazeni natolik celistvě. Například v Paříži nevidomí obsluhují, ale pokrmy a nápoje jsou připravovány v osvětlené místnosti vidícími.

VYZKOUŠEL JSTE KAVÁRNU POTMĚ OSOBNĚ?

Ano a byla to skvělá zkušenost. Když se nemůžete spolehnout na zrak, o to intenzivněji zapojete ostatní smysly. Najednou začnete více vnímat hlasy svých spolustolovníků a také si více vychutnáte chuť dobré kávy. Ale hlavní smysl Kavárny POTMĚ je pochopitelně možnost aspoň na chvíli se vžít do pocitů nevidomých. To na mne opravdu zapůsobilo. Jsem proto moc rád, že v loňském roce měli tuto příležitost nejen znavu návštěvníci karlovarského festivalu, ale i lidé v Praze, kde kavárna stála na Ovocném trhu v průběhu června.

ZMÍNIL JSTE, ŽE NA CHARITATIVNÍ ČINNOST KLADĚ AXA VELKÝ DŮRAZ. JAKÉ PROJEKTY KROMĚ SVĚTLUŠKY JEŠTĚ V ČESKÉ REPUBLICE PODPORUJETE?

Již od roku 1999 spolupracujeme s Nadací Křížovatka, která se zaměřuje na vybavení nemocnic přístroji pro monitoring dechu a chrání tak novorozence před syndromem náhlého úmrtí. Od loňského roku jsme také generálním partnerem projektu „Na Zelenou! Bezpečné cesty do škol“, jehož cílem zvýšit bezpečnost dětí při cestách do školy.



AXA

Vodící pes



jako kompenzační pomůcka zrakového handicapu člověka

Vodící pes začíná pracovat pro svého zrakově postiženého pána obvykle kolem 18 měsíců věku. V této době má za sebou ukončenou přípravu ke svému poslání, začínající již výběrem vhodného štěňátka.

Před pár lety mi jeden zahraniční účastník veletrhu Opta v Brně položil otázku, proč se veletrhu účastnili i vodící psi? Na to je velmi jednoduchá odpověď. Vodící pes je kompenzační pomůckou zrakového postižení podobně jako brýle korigující zrakovou vadu. Myslím, že jsem mu tehdy řekla, že to jsou takové poslední možné brýle pro člověka. Oba jsme se tomu zasmáli a pak mi řekl, že je to vlastně pravda.

Vodící pes pomáhá lidem již spoustu let. Když jsem viděla velmi staré video prvních pokusů o výcvik psů pro nevidomé, bylo to směšné, nejen proto, že nahrávka byla ve zrychleném tempu, ale spíše to skutečně působilo jako parodie. Dnes mají vodící psi již propracovaný systém vzdělávání a je ctí škol pro výcvik vodících psů být členy světové organizace (The International Guide Dog Federation) se sídlem ve Velké Británii, která jednotlivé školy na celém světě sdružuje. Důležitým prvkem společné práce je snaha o to, aby veřejnost vnímala zrakově postiženého člověka s vodícím psem jako rovnocenného partnera a byla vhodně nápomocna jeho integraci do života společnosti.

Škola pro výcvik vodících psů v Brně

Milan Dvořák se přípravě vodících psů věnuje od roku 1994, historie jeho brněnské školy se začala odvíjet v roce 2000. Od té doby s týmem svých spolupracovníků připravili a předali lidem do užívání přes 50 vodících psů. S rozrůstajícími se aktivitami se škola několikrát stěhovala, v roce 2005 získala nynější prostory na adrese Cejl 68 v Brně, avšak již se zdají být těsnými a je nutné přemýšlet o dalším řešení.

Škola se věnuje výcviku pouze vodících psů, jejím cílem je předat nevidomému člověku výtečně připraveného psa, který bude svému pánovi dobrým pomocníkem, zajistí mu rychlou, samostatnou a bezpečnou chůzi a zároveň bude vítaným členem rodiny.



VÝCHOVA ŠTĚŇÁTEK

Vše začíná výběrem vhodných štěňátek, která jsou odebírána z chovných stanic v osmi týdnech věku. Škola má zároveň vlastní program chovných fen, který se postupně rozšiřuje. Štěňátka jsou svěřována rodinám pečovateli, každé dva týdny se společně setkávají a hravou formou postupně učí zvládat městský provoz, veřejnou dopravu, obchodní střediska, apod. V rodinách si osvojují zásady sociálního chování a bezproblémového soužití s lidmi. Je u nich pravidelně zajišťován veterinární dohled, dbá se na kvalitní výživu a sledování vývoje povahy. Štěňata jsou označena na veřejnosti reflexními pláštěnkami s logem školy, které zároveň simulují postroj, který později při práci budou potřebovat. Cílem výchovy štěňátek je naučit pejska či feněčku důvěřovat lidem, postupně

je učit zkušenostem s městským provozem a naučit je bezproblémovému chování. Pečovatelé jim projevují hodně lásky, poskytují bezpečné a šťastné dětství vedené sice laskavě, zároveň však důsledně. Při výchově štěňátek škola úzce spolupracuje s občanským sdružením Vodící pes, které se aktivně podílí na získávání finančních prostředků potřebných pro jejich výživu a veterinární péči.



PŘÍPRAVA VODÍCÍCH PSŮ

Když štěně oslaví své první narozeniny, je obvykle fyzicky a mentálně připraveno začít se intenzivně připravovat na svou práci. K nejjednodušším plemenům, která jsou pro službu připravována patří zlatý, labradorský a flat coated retriever, německý ovčák, občas bílý švýcarský ovčák, nově i královský pudl. Pracovníci školy se nebrání přípravě i jiných, méně obvyklých plemen, pokud vyhovují svými povahovými vlastnostmi, fyzickou zdatností a zdravotním stavem budoucí službě. V jednom roce věku každý z adeptů prochází důkladnou veterinární prohlídkou, jsou mu vyšetřeny kyčelní a loketní klouby a zároveň podstupuje vyšetření očí. Pokud je to možné, budoucí vodící psi zůstávají ve svých pečovatelských rodinách i během vlastního výcviku. V praxi to znamená, že pečovatelé je ráno přivedou „do školy“, přes den je s nimi postupně pracováno a večer pak odcházejí zpět do známého prostředí, kde mohou po náročném dni nerušeně relaxovat. Nepobývají tak v kotcích a neztrácejí trvalý kontakt s člověkem.

Výukový program je veden v postupných dávkách, podle schopnosti každého „studenta“ zvláště, dbá se na pohodu psa, je založen na opakování, laskavém avšak důsledném přístupu. Vlastní výcvik každého vodícího psa trvá šest až osm měsíců a na jeho konci je pes schopen reagovat na zvukové poděnty a samostatně řešit různé situace. Výcvik vodícího psa je ukončen závěrečnými zkouškami, poté může být certifikován pro svou službu. Jeden ze zkoušejících instruktorů je nevidomý, ostatní pracují se speciálními brýlemi simulujícími slepotu.

Délka čekací doby na připraveného vodícího psa je závislá na požadavcích konkrétního člověka, většinou bývá do 5 měsíců.

PŘÍPRAVA ČLOVĚKA PRO VYUŽÍVÁNÍ SLUŽBY VODICÍHO PSA

Již v průběhu výcviku se budoucí uživatel vodicího psa intenzivně na příchod svého pomocníka do života připravuje, učí se teorii péče o jeho životní potřeby, musí zvládnout všechny povely, na které pes při své práci reaguje. V závěru přípravy je možné, aby se s pejskem postupně seznamoval, chodil si za ním hrát a navazoval tak první osobní kontakty.

Brněnská škola klade důraz na to, aby se klienti samostatně dobře pohybovali a měli zvládnutou prostorovou orientaci. Již při žádosti o vodicího psa obdrží nahrávku se všemi instrukcemi, teorií péče o psa i jednotlivými povely potřebnými k jeho práci.

Samotné předávání vodicího psa začíná obvykle pobytem klienta ve škole, kde se učí v praxi o psa pečovat, vhodně jej krmit, česat, venčit a samozřejmě má první zkušenost v chůzi s vodicím psem v postroji. Poté odjíždějí do místa bydliště společně s instruktorem. Tam se nejprve učí pohybovat se psem po trasách, které člověk dobře zná. Instruktor zůstává v místě bydliště dle potřeby, teprve až si je člověk prací se psem jist, nechává je na sebe si zvyknout, přilnout k sobě a navázat tak dlouhodobý vztah.

Po předání vodicího psa není člověk odkázán zcela na sebe. Přechází do péče partnerské organizace školy – občanského sdružení Vodicí pes.

Občanské sdružení VODICÍ PES, O. S.

Občanské sdružení VODICÍ PES, O. S. podporuje samostatný život zrakově postižených lidí s vodicími psy a jejich zařazování do života společnosti. Nabízí zároveň volnočasové aktivity a vzdělávání. Brněnská škola tuto službu poskytovala jako součást svého programu do roku 2005, poté na její činnost vzhledem k rozrůstajícímu se počtu zájemců sdružení navázalo.

Vodicí pes, O. S. se zaměřuje na zajištění výchovy vhodných štěňát pro budoucí službu vodicích psů, na sociální poradenství a asistenci

Modlitba vodicího psa

Můj nový pane, svůj příchod k tobě pociťuji jako krok do neznáma, proto se ho trochu bojím.

Můj zmatek pramení z toho, že nevím, co mne u tebe čeká. Vyslyš proto, pane, moje prosby, abych se tohoto strachu zbavil a mohl ti dobře sloužit.

Především se, můj pane, vyzbroj trpělivostí, protože moje služba ti ze začátku zcela jistě přinese rozčarování. Budeš-li mít pocit, že takto sis mě nepředstavoval, nepropadej trudomyslnosti.

Dobře mne pozoruj a snaž se zjistit moje přednosti a nedostatky. Především znalost mých nedostatků je pro tebe důležitá. Budeš-li je znát, naučíš se čelit nepříjemným situacím.

Jsem živý tvor s duší dítěte, umím milovat, nenávidět, žárlit, bát se i podvádět. Umím mít radost z tvé radosti a rmoutit se z tvého smutku.

Prosím tě, pane, abys mě za každý dobře provedený úkol pochválil a byl důsledný, pokud tě budu zlobit. Jen tak poznám, že jsi můj milující pán a celý život ti tvou lásku budu oplácet nezištnou službou.

Prosím tě, pane, abys o mne všestranně pečoval, pravidelně mě krmlil, venčil, česal. Bude-li nemocen nebo zraněn, pečuj o mne s láskou a buď ke mně ohleduplný.

Určitě spolu prožijeme mnoho dobrého i zlého. Kvalita mojí služby bude úměrná kvalitě našeho vzájemného vztahu.

A ještě jednu prosbu k tobě mám, pane.

Pamatuj, že psí život je asi šestkrát kratší než lidský. Až budu stár a nebudu ti moci sloužit, nechej mě u sebe na dožití. A jestliže můj skon bude neodvratný, dopřej mi, pane, rychlou a bezbolestnou smrt. Pak se přilíš nermut. Jistě přijde můj nástupce, který ti poslouží stejně dobře jako já.

člověku využívajícímu služby vodicího psa, a v neposlední řadě také na osvětu veřejnosti. Každých čtrnáct dní se připravuje v centru školy pro výcvik vodicích psů v Brně tzv. páteční klub. Kromě pravidelného individuálního procvičování vlastní práce vodicích psů na trasách města a řešení požadavků klientů, jsou setkání doplňována o návštěvu zajímavých hostů, návštěvy zajímavých míst, společné výlety a další. Sdružení zároveň zajišťuje průvodcovskou a předčitatelskou službu. Účastnit se všech připravovaných programů mohou i lidé, kteří se na službu svého vodicího psa připravují či pečovatelé, kteří chtějí vychovávat štěňátka, aby blíž poznali specifickou svět nevidomých.

Vodicí pes, O. S. spolupořádá také soutěže a závody vodicích psů, které jsou určeny jak pro klienty k vlastnímu porovnání práce vodicích psů, tak k osvětě veřejnosti. Každoročně na konci dubna probíhá soutěž vodicích psů s názvem „Cesta ve tmě“ v Blansku, jež se těší velké oblibě a zájmu, neboť nejde ani tak o rivalitu prvenství, ale spíše radost ze setkání s přáteli a známými. Akce je spolupořádána s odbočkou SONS (Sjednocená organizace nevidomých a slabozrakých) v Blansku.

V červnu 2008 to bude již potřetí, kdy se v Brně uskuteční kvalifikační závod vodicích psů, jehož výsledek vždy rozhoduje o postupu účastníků na mistrovství České republiky. Pro období letních prázdnin je připravován týdenní tábor jak pro držitele vodicích psů, tak i jejich rodinné příslušníky spojený s výlety a táborákovými posezeními, a „outdoorová“ sezóna končí v září společným víkendovým pobytem v areálu hotelu Koupaliště v Letovicích.

V průběhu celého roku jsou uskutečňovány přednášky o světě nevidomých a světě vodicích psů pro různé organizace, zájmové skupiny i studenty sociálního zaměření, od roku 2005 se na těchto přednáškách vystřídal přes 1500 lidí. Většina spolupracovníků podílejících se na činnosti sdružení Vodicí pes, O. S. jsou vyškolení dobrovolníci.

Zájem o poskytované služby, zaměřené na pomoc zrakově postiženým s vodicími psy, je veliký. I proto byla v roce 2005 zahájena veřejná sbírka finančních prostředků prostřednictvím sběrných pokladniček ve městě Brně, jejíž výtěžky pomáhají hradit jak náklady vychovávaných štěňátek, tak podporovat aktivní život nevidomých lidí prostřednictvím služby vodicích psů. V současné době je veřejná sbírka rozšířena o prodej propagačních předmětů.

Aktivní činnost sdružení Vodicí pes, O. S. finančně podporují i státní instituce. Významnou pomocí je spolupráce s partnery a dárci, kteří na transparentní účet 1833008001/2400 dle svých možností přispívají.

Všem, kteří jakkoli pomáhají a které i dnes oslovuje citát z Exupéryho Malého Prince: „Správně vidíme jen srdcem. Co je důležité, je očím neviditelné.“ patří velké poděkování a ujištění o smysluplném využití pomoci.

Hana Prchalová
Vodicí pes, O. S.

www.vycvikvodicichpsu.cz

VODICÍ PES, O. S.

klubovna: Cejl 68, 602 00 Brno
sídlo: Bezručova 2, 679 04 Adamov
Tel.: 605 819 998, 728 474 587
e-mail: klubovna@vycvikvodicichpsu.cz
www.vycvikvodicichpsu.cz



- základní a odborné sociální poradenství
- průvodcovské a předčitatelské služby
- služby sociální prevence (výchovné, vzdělávací a aktivizační činnosti)
- soutěže vodicích psů
- víkendové a rekondiční pobyty, tábory

Škola pro výcvik vodicích psů

provozovna: Cejl 68, 602 00 Brno
sídlo: Bezručova 2, 679 04 Adamov
Tel.: 604 603 126
e-mail: info@vycvikvodicichpsu.cz
www.vycvikvodicichpsu.cz



- výcvik vodicích psů pro zrakově handicapované

Již 63. rokem působí v Praze pro pacienty s vrozeným nebo získaným zrakovým postižením ojedinělé zdravotnické zařízení

Centrum zrakových vad

Pracoviště založil v roce 1945 oftalmolog MUDr. Bohumil Fafl jako oční ambulatorium při Dětské nemocnici na Karlově. V roce 1949 získalo pracoviště nový název: „Ústav pro nápravu zrakových vad“ s podtitulem vědeckým: „Oftalmopedický ústav“. Založení ústavu souviselo se vznikem speciálních tříd pro slabozraké děti v Praze, které v roce 1945 získaly prostory ve vile „Marie“ v Koperníkově ulici 12. Oftalmopedický ústav získal prostory poblíž, ve vile Koperníkova 8. Od konce 50. let bylo pracoviště součástí Dětské nemocnice na Karlově, později Fakultní nemocnice Motol. Pracoviště pečovalo o zrakově postižené děti a mladistvé, zejména žáky speciálních škol pro zrakově postižené. Za zmínku stojí také úsilí, věnované prevenci zrakových vad v pražském regionu, kterému se věnoval tým zkušených terénních sester. Společně ve vile Koperníkova 8 s Oftalmopedickým ústavem působila také Mateřská škola pro děti se zrakovým postižením. Učitelky společně s očními lékaři, sestrami, psychologem, genetikem, speciálním pedagogem a sociální pracovníci zabezpečovali komplexní péči o tupozraké a šilhavé děti i o děti s vrozeným zrakovým postižením. Cílená prevence, terénní práce sester a návaznost na speciální školská zařízení pomáhala předcházet vzniku sekundárního dopadu zrakových vad a opoždění ve vývoji dětí.

Přednostka, MUDr. Bohumil Fafl, vedl pracoviště do roku 1970. Jeho nástupkyně, přednostka MUDr. Cecílie Drastíková, pokračovala v jeho tradici až do roku 1981. Na současné podobě poskytování služeb má zásluhu přednostka MUDr. Stanislav Rodný, který vedl pracoviště v letech 1981–2001. V osmdesátých až devadesátých letech rozšířilo pracoviště svoji působnost na pacienty všech věkových kategorií. Stalo se tak komplexním zdravotnickým centrem péče o zrakově postižené. S rozšířením péče souvisela změna názvu na Centrum zrakových vad (1996). Po několikaletém stěhování (Kaprova ulice v Praze 1, Bělehradská ulice v Praze 2) působí Centrum zrakových vad od roku 1999 v areálu Fakultní nemocnice v Motole. V letech 2002–2007 bylo součástí Oční kliniky dětí a dospělých 2.LF UK a FN v Motole. Vedení Centra po MUDr. Stanislavu Rodném převzala v srpnu 2001 MUDr. Jitka Řehořová.

Utlučený rozvoj pracoviště, spojený se snižováním počtu pracovníků, při narůstající potřebě zajistit speciální služby pro pacienty s těžkými zrakovými vadami si vynutil na konci roku 2007 změnu právní subjektivity.

Od ledna 2008 se stalo pracoviště samostatným nestátním zdravotnickým zařízením s názvem Centrum zrakových vad, s. r. o. a v jeho čele stojí dva lékaři MUDr. Jitka Řehořová a MUDr. Filip Beránek.

Adresa pracoviště zůstává stejná: pavilon 16, areál FN v Motole, V Úvalu 84, 150 06 Praha 5.

Tým pracovníků tvoří odborníci z oboru oftalmologie (MUDr. Jitka Řehořová a MUDr. Filip Beránek), klinické psychologie (PhDr. Anna Jílková), speciální pedagogiky a zrakového výcviku (PhDr. Dagmar Moravcová a PaedDr. Markéta Skalická), sociálního poradenství (Václav Ježek, DiS.) a zkušené zdravotní sestry.

CENTRUM ZRAKOVÝCH VAD POSKYTUJE SVÝM PACIENTŮM ZEJMÉNA TYTO SLUŽBY:

- **Základní oftalmologickou ambulantní péči:** diagnostiku, terapii, korekci refrakčních vad – očními lékaři se zkušeností s problematikou zrakově postižených.
- **Vyzkoušení a předpis speciálních optických pomůcek** v kompletním sortimentu číselníku VZP – asferické lupy, hyperokulární korekce, dalekohledové systémy, prismatické monokuláry.
- **Aplikaci měkkých kontaktních čoček.**
- **Statickou perimetrii** na počítačovém perimetru Humphrey.

- **Vyzkoušení elektronických zvětšovacích kompenzačních pomůcek** (televizních lup) kamerových i digitálních (počítačových), objektivní posouzení jejich vhodnosti s ohledem na pacientovu diagnózu, stupeň a povahu zrakové vady, jeho rozumové a manuální schopnosti a sociální podmínky, včetně vystavení příslušných doporučení.
- **Nácvik** dovedností nutných k efektivnímu využívání optických a elektronických pomůcek.
- **Nácvik** schopností přizpůsobit běžné denní činnosti úbytku zrakových funkcí, doporučení na úpravu pracovního a domácího prostředí.
- Psychologickou diagnostiku a psychoterapii dětí a dospělých se zrakovým postižením a podporu jejich rodin, nabídku stimulačních programů.
- **Sociální služby – poradenství** o státem poskytované sociální péči, nárocích na výhody a dávky, vystavování náleží, doporučení a vyplňování formulářů s tím souvisejících, poradenství při řešení stavů sociální nouze, kontakty na nadace, sbírky, neziskové organizace a střediska krizové pomoci.
- Poradenství o rané péči a zrakové stimulaci dětí s těžkým zrakovým a kombinovaným postižením ve spolupráci se středisky rané péče.
- **Speciálně pedagogické poradenství** o vhodném vedení, typu a způsobu vzdělávání včetně předání kontaktů na speciálně pedagogická centra a speciální školy pro děti se zrakovým postižením.
- **Profesní poradenství** – doporučení nevhodnějšího pracovního uplatnění, zprostředkování kontaktu na rehabilitační a rekvalifikační pracoviště.
- **Kontakty** na specializovaná pracoviště organizací nevidomých a slabozrakých, Střediska rané péče, Tyfloservis, Tyflocentra, Tyflopomůcky,
- **Okamžik**, střediska podpory studentů (Carolina, Tereza, Teiresias) ÚSP Chrlice, Domov pro nevidomé Palata a další podle potřeb pacientů.

VYBAVENOST PŘÍSTROJI:

Kromě běžného vybavení oftalmologických ambulancí je pracoviště vybaveno statickým perimetrem Humphrey a kompletními sadami speciálních optických pomůcek firem Coil, Eschenbach, Dioptra, Zeiss a dalších, určených k vyzkoušení a předpisu pro pacienty. Široká nabídka elektronických kompenzačních pomůcek slouží kromě testování ke zrakovému výcviku pacientů se zrakovým postižením. Pracoviště disponuje speciálními diagnostickými testy a stimulačními pomůckami k hodnocení zrakových funkcí a jejich stimulaci zejména pro děti s těžkým zrakovým postižením.

VCentru zrakových vad lze vyzkoušet indikátor hladiny a světla pro nevidomé a kompletní nabídku sortimentu orientačních, signalizačních a opěrných bílých holí pro nevidomé a hluchoslepé, zařazených v číselníku VZP.

Pracoviště je pověřeno Českou oftalmologickou společností metodickým vedením a doškolováním oftalmologů „S4“ zabývajících se v regionech ČR problematikou zrakově postižených. Podílí se na výuce studentů 2.Lékařské fakulty a Pedagogické fakulty UK v Praze. Pracovníci centra příležitostně přednášejí a publikují své poznatky a zkušenosti v problematice zrakově postižených.

Ve spolupráci s Oční klinikou dětí a dospělých 2. LF se Centrum zrakových vad podílí na specializovaných programech péče o děti s retinopatií nedonošených a vrozenou kataraktou.

Centrum zrakových vad se nachází v jihovýchodní části areálu Fakultní nemocnice v Motole. K objednání do specializovaných ambulancí je potřeba doporučení ošetřujícího očního lékaře.

Ordinační hodiny PO–ČT 8.00–15.30, PÁ 8.00–14.30
Tel.: 224 436 057
Fax: 224 436 182
Mobil: 774 436 057, e-mail: czv@post.cz



Zrakové terapeutky

Text: PhDr. Dagmar Moravcová

Ve svém každodenním profesním kontaktu s lidmi se zrakovým postižením se setkávám s velmi kladným hodnocením různých pracovišť, které v průběhu léčby svého onemocnění pacienti navštívili. Patří mezi ně známé i méně známé fakultní i soukromé oční kliniky, kde se jim dostalo příkladné péče a léčby srovnatelné se zahraničními pracovišti. Patří mezi ně i malé privátní oční ambulance, kde lékaři včas zjistili příčinu obtíží, včas zahájili léčbu nebo odeslali pacienty na specializovaná vyšetření ke kolegům. Patří mezi ně i pracoviště oční optiky, kde např. zákazníci s presbyopií a malou refrakční vadou optometrista dovedl navrhnout brýle, které šikovný optik za přijatelnou cenu zhotovil (učitelka potřebuje vidět nejen do svého zápisníku a od stolu na tabuli, ale také do sešitu na lavici žáka, když stojí nad ním a do poslední lavice ve třídě). Její dosavadní brýle na vzdálenost 40 cm na čtení a nekonečno do dálky ji omezovaly. U očního lékaře ani v prodejní oční optice, kam docházela, se o jiném řešení nedozvěděla, až v parku na lavičce od cizí paní.

Mezi spokojenými jsou i rodiče, jimž se konečně podařilo sehnat pro 18měsíčního syna brýle, kterých se hned po probuzení dožaduje, nepláče, nestrhává si je, nemá z nich krvavé otlaky na nose a za ušky. Patří mezi ně i pacienti, jimž včasné zajištění speciální optické nebo elektronické kompenzační pomůcky pomohlo udržet si zaměstnání, ekonomickou soběstačnost a možnost věnovat se zájmovým aktivitám.

Vždy mne ale zamrzí, když slyším postesknutí: „proč jsem se o této službě, výrobku, pracovišti atd. nedozvěděl dříve? proč jsem se dosud tolik trápil? proč jsem se svým problémem zůstal sám a teprve po setkání se spolužáky, známými, sousedkou, jsem dostal kontakt na...“. Proč nedostali tito lidé informace na pracovištích, od kterých se to očekává?

Jako speciální pedagog jsem zvyklá sbírat informace, kontakty, letáky a také spolupracovat s odborníky různých profesí. Věřím, že tak jednájí i odborníci, se kterými spolupracuji.

Možná k nasměrování pacientů či zákazníků na další služby, možnosti řešení problému nezbyl čas nebo nebyl po ruce vhodný leták.

Současná moderní péče o pacienty se bez mezioborové spolupráce neobejde.

Řešení potřeb lidí se zrakovým postižením vyžaduje spolupráci odborníků různých profesí, nejen očních lékařů. Neobejde se bez optometristů, očních optiků, ortoptických sester, ošetrovatelské péče všeobecných a dětských sester, speciálních pedagogů, výrobců optických a kompenzačních pomůcek a dalších profesí podle potřeb pacientů či požadavku a povahy problému.

Chtěla bych čtenáře následujícím sdělením seznámit s novou profesí, která významně k péči o pacienta s postižením zraku i k prevenci sekundárního dopadu zrakového postižení přispívá. Zmíněnou profesí je zrakový terapeut.

V ČEM SPOČÍVÁ PÉČE POSKYTOVANÁ ZRAKOVÝMI TERAPEUTY?

Zrakové terapeutky, absolventky magisterského studia speciální pedagogiky se státní závěrečnou zkouškou z oftalmopedie kromě znalostí z psychologie, psychopatologie, pedagogiky a speciální pedagogiky jsou připraveny k edukaci všech věkových kategorií osob s postižením. Jsou vzdělány v metodách speciální pedagogiky (stimulace, reedukace, kompenzace). Postgraduální studium, zaměřené na zrakovou terapii je odborně připravilo na poskytování péče v oblasti zrakové terapie – podporovat rozvoj a rehabilitaci zraku, aplikovat alternativní způsoby diagnostiky využívající behaviorální metody diagnostiky (metody sledování projevu chování v souvislosti se zrakovým podnětem). Do jejich stěžejních činností spadá:

1. FUNKČNÍ VYŠETŘENÍ ZRAKU:

provádí se prostřednictvím speciálních diagnostických materiálů, které nejsou v běžných ordinacích dostupné: testy „preferential looking“, izolovanými, řádkovými i „crowding“ optotypy do blízka i dálky pro děti, speciálními nízkokontrastními testy pro děti a osoby s kombinovaným postižením i dalšími testy, sledujícími vizuomotorickou koordinaci, prostorové vztahy, orientaci na ploše, odhad tvarů, schopnost rozpoznávat obličej, schopnost zrakové analýzy, syntézy a diferenciacce i alternativními testy na vyšetření barvocitu a dalšími.

2. ZRAKOVÁ STIMULACE A ZRAKOVÝ VÝCVIK:

Podle věku, diagnózy a úrovně rozvoje zrakových funkcí a z nich vyplývajících dovedností využívat zrak k příjmu informací vyhodnotí zrakové terapeutky způsob jeho rozvoje.

U malého dítěte s vrozeným zrakovým postižením, které nemá žádné předchozí zrakové zkušenosti je nutné zrak stimulovat. Podle zjištění úrovně zrakových funkcí (testy „preferential looking“ a dalšími i podle sledování reakcí dítěte na barevné předměty, stimulační desky i osvětlené hračky statické i v pohybu) navrhnou zrakové terapeutky stimulovat zrak úpravami prostředí i zvolením odpovídající velikosti, barevnosti i typu hraček. Předají dále kontakt na pracovníky středisek rané péče, kteří pomohou rodičům doma vytvořit pro dítě stimulační prostředí a poradí při zajištění potřebných hraček a pomůcek, podporujících vývoj dítěte.

U dětí předškolního a školního věku v souvislosti s vzrůstajícími nároky na zrakovou práci, které přináší potřeba přípravy pro školu a samotná školní práce, vyhodnotí výsledky funkčního vyšetření a navrhnou velikost obrázků, barevnost, složitost obrázku, kontury, rozmístění prvků na ploše, které příjem a zpracování informací podporí. Podle rozumových a manuálních dovedností dítěte doporučí ve



spolupráci s očním lékařem speciální optické a elektronické kompenzační pomůcky.

U mladistvých a dospělých osob, jimž zraková vada ovlivňuje přípravu na povolání, studium či pracovní uplatnění, využijí výsledků funkčního vyšetření k reedukaci a rehabilitaci. Zvolí vhodné neoptické pomůcky podporující využití zraku - barvenost a kontrast nastavení figury a pozadí v textu na počítači či kamerové TV lupě, pomohou vybrat vhodné filtry redukující barevné spektrum a při zajištění potřebného kontrastu, pomohou zvolit vhodný typ osvětlení podporující zrakovou práci, doporučí velikost tisku a zvětšení. Podle potřeb pacienta a nároků zrakové práce, jeho rozumových a manuálních dovedností pomohou vybrat vhodné elektronické kompenzační pomůcky.

U pacientů, kterým zraková vada a zejména defekty v centru zorného pole komplikují efektivní využívání speciální optické pomůcky, zrakové terapeutky pomohou prostřednictvím nácviku excentrické či paracentrální fixace využít k fixaci funkční místo nejbližší centrální oblasti makuly. Po nácviku fixace nastupuje nácvik udržení fixace při čtení po slovech a po celé řádce (tracing), přechod z řádky na další řádku (tracking), vyhledání začátku odstavce (lokalizace) a orientace po celém textu (scanning). Nejobtížnější dovedností nácviku je sledování pohybujícího se objektu na horizontu prismatickým monokulárem (tracking). Nácvik dovedností vyplývá z potřeb pacienta. Zrakové terapeutky pracují jak s různými typy a obtížnostmi textů, tak se speciálními optickými i elektronickými pomůckami. Při nácviku používání pomůcek je nutno naučit pacienta respektovat fyzikální parametry pomůcek (lomivost optické pomůcky a z toho vyplývajícího dodržení čtecí vzdálenosti). Poradenství při vytvoření prostředí, podporujícího práci s optickou pomůckou (osvětlení, čtecí pult - sklopná deska, umožňující přiblížení textu do potřebné vzdálenosti), je samozřejmostí.

V ýznamná část pacientů v seniorském věku s diagnózami věkem podmíněná makulární degenerace, diabetická retinopatie a dále pak atrofie optického nervu, glaukom, ale i pacienti po operaci katarakty, kteří v důsledku dlouhodobé léčby déle jak jeden rok nečetli běžný tisk, či pacienti s kardiovaskulárními problémy (iktem či infarktem v anamnéze)

mají menší či větší problémy s efektivním využitím speciálních optických pomůcek. U nich se zrakové terapeutky zaměří na opětovné rozpoznání znaků, čtení slov a jednodušších vět, posléze i větších celků, nejdříve na Kamerové TV lupě, později na zvětšeném tisku. Následně společně s lékařem vyberou vhodnou speciální optickou pomůcku, která umožní čtení běžného tisku a tím výrazně podpoří samostatnost pacienta v přístupu k informacím.

Z rakové terapeutky se věnují funkčnímu vyšetření zraku a zrakovému výcviku také u pacientů všech věkových kategorií po mozkových obrnách, traumatech a onemocněních v oblasti mozku, kteří mají i fyziologický nálezn na očním pozadí a obtíže zrakového vnímání (různé typy agnozií) tak spočívají v chybném přenosu informace zrakovou dráhou nebo chybném zpracování informace v primárním zrakovém centru ve vyšších etážích mozku.

R ehabilitace vyplývá z důkladné analýzy obtíží zrakového vnímání, výsledků funkčního vyšetření, vyhodnocení výsledků neurologických vyšetření, VEP, MR a dalších. Rehabilitace těchto pacientů vyžaduje komplexní přístup a neobejde se bez spolupráce s psychologem i odborníky dalších lékařských profesí nejen s oftalmology.

S počívá v nácviku rozvoje zrakové funkce či její reedukace, nácviku kompenzačních dovedností a zajištění pomůcek podporujících zrakové vnímání, prostorovou orientaci a samostatný pohyb. Podle věku a potřeb pacienta nasměrují zrakové terapeutky pacienty na poskytovatele dalších služeb.

D vě zrakové terapeutky v týmu Centra zrakových vad jsou průkopníky této profese v zahraničí známé pod názvem Low Vision Therapy.

Z atím, co ve zdravotnictví již několik desítek let působí speciální pedagog - logoped, a významně se tak podílí s lékaři na péči o pacienty s poruchami řeči i na péči o neurologické pacienty, pacientům se zrakovým postižením a pacientům neurologickým, majícím obtíže zrakového vnímání, není všude tato péče dostupná. Zařazení speciálního pedagoga - zrakového terapeuta mezi zdravotnické profese a dostupnost péče plošně po celé ČR očekávají mnozí pacienti, kteří dosud i několik set kilometrů do Centra zrakových vad dojíždí. Věříme, že nebudou čekat dlouho.

Zrakoví terapeuti nenahrazují péči lékaře, optometrysty, ortoptisty ani očního optika. Naopak, jsou připraveni se všemi těmito profesemi při péči o pacienta spolupracovat.

Postgraduálnímu studiu zrakové terapie se věnuje Katedra speciální pedagogiky Pedagogické fakulty UK v Praze společně s externími spolupracovníky z lékařských i souvisejících profesí a s Centrem zrakových vad. Legislativní zabezpečení profese probíhá na Odboru vzdělávání a vědy MZČR. V prosinci 2007 byla zaregistrována na MV ČR Asociace zrakových terapeutů o. s. jako odborné profesní sdružení s adresou v Centru zrakových vad.



POLICE

BE **YOU**NIQUE

Antonio **B**anderas

distributor pro Českou republiku
a Slovensko:
APIA CZ - www.ocnioptika.com



Technological innovation



Kolekce AXYS - revoluční kloub bez šroubku

Francouzská firma Oxibis přivádí na trh novou modelovou řadu AXYS - obruby s klouby bez použití šroubků. Tato nová technologie představuje absolutní špičku technického vývoje mezi francouzskými výrobci brýlí. Pro dosažení požadovaného cíle - vývoje bezúdržbového kloubu s dlouhou životností a zajímavým estetickým vzhledem, byl použit čep z materiálu XP2, který má vynikající kluzné vlastnosti a minimální otěr. Na tento čep je unikátním způsobem nasazena pružná stranička z nerezové oceli. Dva výřezy ve straničce a prolis v místě kontaktu s čepem umožňují sestavit naprosto stabilní kloub, předpětí materiálu ve straničce působí konstantní přitlak na čep. Tato konstrukce zaručuje téměř neomezenou životnost kloubu. Je ověřeno praxí, že pokud obrubu otevřete asi 30.000 x, je běžný kloub se šroubkem na konci životnosti. Systém kloubů AXYS zaručuje téměř neomezenou životnost. Při zkouškách tento kloub po 100.000 cyklech otevření byl plně funkční a jevil jen minimální známky opotřebení.

Za inovaci a technické řešení kolekce obrub AXYS získala firma OXIBIS hlavní cenu na výstavě SILMO 2007 v Paříži.



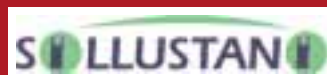


Oxibis®

le clin d'œil made in France*



Model : EVEA



Zastoupení značek Exalto, Oxibis, Dilem, You's Eyeworks, Henry Jullien, Arquo
www.sillustani.net, tel./fax: 547 246 852, e-mail: sillustani@cmail.cz

*Oxibis, the wink made in France

AIRLINE POLAR

MILÉ NEVĚSTY,

NA TĚCHTO STRÁNKÁCH JSME PRO VÁS PŘIPRAVILI SVATEBNÍ ŠATY ZE SALONU ADINA, KE KTERÝM SI MODELKY VYZKOUŠELY BRÝLE Z NOVÉ KOLEKCE FIRMY ENCORE. SVATEBNÍ DEN JE V ŽIVOTĚ VELKÁ UDÁLOST A JAK VIDÍTE, DOPLŇEK V PODOBĚ KRÁSNÝCH BRÝLÍ VÁS VŮBEC NEMUSÍ ZASKOČIT.

Nevěsty v brýlích



Náročnější nevěsty jistě potěší možnost zakoupení svatebních šatů přímo v salonu. Vybírat je opravdu z čeho – dováží se šaty od osvědčených značek



EDEN BRIDALS

Tato značka, které je salon výhradním dovozcem, dokáže potěšit každou nevěstu. Kolekce které nabízí, jsou od úzkých modelů po bohaté velké róby.



Vzorem pro název svatebního centra se stala herečka Adina Mandlová, jejíž vyjímečná krása a originalita je pro mnohé neustálou inspirací. Svatební centrum ADINA má přání aby se nevěsty cítily opravdu vyjímečně.

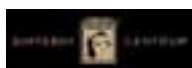
V centru se Vás ujmou vždy vyškolené asistentky, dámské krejčovské či absolventky oděvních škol. Svatební šaty i pánský oblek Vám rády a zdarma upraví. Samozřejmostí poskytovaných služeb je profesionální poradenství. VAŠE SPOKOJENOST JE VIZITKOU SALONU.

SVATEBNÍ ŠATY MODECA

Chcete být krásná a tajemná? Pak jediné svatební šaty od značky Modeca vám dopřejí tento pocit. Svatební šaty jsou nápadně zdobené, luxusní a dokonale padnoucí.



tato kapitola vznikla za laskavé pomoci firem:



SVATEBNÍ CENTRUM ADINA
Argentinská 30, Praha 7
www.adina.cz



ENCORE s. r. o.
Velká Dominikánská 18
412 01 Litoměřice



MISHA/HAIR STUDIO
Nám. Míru 16, Praha 2
www.mishahairstudio.com



CITY OPTIK
Francouzská 13, Praha 2
www.cityoptik.pepl.net





**J.F.
REY**

encore

ENCORE S.R.O.
VELKÁ DOMINIKÁNSKÁ 1B, LITOMĚŘICE TEL./ FAX 416 737 028
WWW.ENCOREOPTIK.EU E-MAIL ENCUREOPTIK@SEZNAM.CZ

Flair



MUDr. Ludmila Říhová Ordinuje v Praze 2 – Vinohrady, Lublaňská ul.13

Byla jsem oslovena paní redaktorkou časopisu Trendy, abych se zamyslela a předala čtenářům své zkušenosti a postřehy z mé dlouholeté praxe obvodní oční lékařky.

Čtenáři, kteří pravidelně chodí na oční vyšetření ke svému obvodnímu ambulantnímu oftalmologovi, jistě ví, že oční vyšetření se netýká pouze předpisu brýlí. Oční lékař, zvláště když vás vidí poprvé, vám změří nejenom jak vidíte a eventuálně předepíše brýle, ale také změří oční tlak a vyšetří oční pozadí v tzv. mydriáze (vyšetření očního pozadí při umělém rozšíření zorniček vyvolaném kapkami). Když je vše v pořádku, dostanete předpis brýlí a ke kontrole se dostavíte, jak vám doporučí lékař (cca do 2–3 let) a nebo se objeví další problémy, které lékař řeší dál. Škála onemocnění, se kterými se v ambulanci setkávám, je velmi bohatá (od zánětů předního a zadního segmentu oka přes šedý a zelený zákal až po různá postižení sítnice, která často vedou i k nevratnému poškození zrakových funkcí). Proto bych se v tomto malém sdělení zmínila pouze o nejčastějších, jejichž vývoj a prognózu může pacient pozitivně ovlivnit tím, že přijde včas. Jedná se především o glaukom (zelený zákal) a VPMD (věkem podmíněnou makulární degeneraci).

GLAUKOM PATŘÍ VE VYSPĚLÝCH ZEMÍCH MEZI NEJČASTĚJŠÍ PŘÍČINY SLEPOTY U LIDÍ NAD 40 LET.

Pokud je glaukom včas rozpoznán a léčen, lze ve většině případů postižení zraku předcházet. Je to multifaktorální onemocnění očního nervu, při kterém dochází k postupnému odumírání nervových vláken zrakového nervu, což se projevuje drobnými a postupně zhoršujícími se výpadky v zorném poli a může skončit až úplnou slepotou. Je to zákeřná choroba probíhající dlouhou dobu bez příznaků, teprve v pokročilém stádiu choroby dochází k poklesu zrakové ostrosti. Název zelený zákal se vžil již v dávné minulosti, kdy lidé s pokročilým neléčeným glaukomem měli v důsledku druhotných změn rohovky, duhovky a čočky nemocné oko se zelenavým nádechem. (Šedý zákal, katarakta, je šedobílé zkalení čočky jehož důsledkem je pokles zrakové ostrosti až téměř slepota. Toto je řešitelná operací, při níž se místo zakalené čočky pacienta vkládá do oka čirá umělá čočka a zrak se vrací k normálu.) U glaukomu je slepota nevratná.

U malého procenta pacientů s glaukomem propukne onemocnění jako záchvat prudké bolesti postiženého oka a přilehlé části hlavy. Pacient vidí mlhavě, někdy barevné duhové kruhy kolem zdrojů světla, může i zvracet, oko je zarudlé, na pohmat bolestivé a tvrdé. V tomto případě se jedná o akutní glaukomový záchvat, který vyžaduje bezodkladný léčebný zásah.

Ve většině případů zelený zákal, jak jsme si již řekli, probíhá zákeřně a dlouho bez zjevných příznaků.

Vyšší pravděpodobnost rozvoje glaukomu mají lidé krátkozrací, pacienti s kolísavým krevním tlakem – hlavně se sklonem k hypotenzím, lidé trpící migrénami nebo studenými končetinami a také pacienti s cukrovkou.

Udává se větší pravděpodobnost rozvoje onemocnění při výskytu v rodině. Také někteří pacienti užívající dlouhodobě steroidy bývají ohroženi. Zelený zákal vyléčit nelze. Cílem léčby je snížit oční tlak a zabránit progresi poklesu zrakových funkcí. Udávaná hranice mezi normálním a zvýšeným nitroočním tlakem (NOT) je 21 mmHg. Ovšem u každého pacienta je individuální riziková hranice výše NOT jiná, existují i tzv. glaukomy s nízkou tenzí, kdy dochází k poškození zrakových funkcí i při „normálním“ NOT. Zda je snížení NOT u daného pacienta dostatečné, ukáží pravidelné kontroly NOT s terapií, sledování vzhledu terče zrakového nervu, hodnot zrakové ostrosti a perimetru (vyšetření zorného pole). Léčba začíná používáním očních kapek, jedním přípravkem nebo kombinací několika. Není-li tento způsob léčby účinný, přistupuje se k laserové nebo chirurgické operaci oka.

VPMD (VĚKEM PODMÍNĚNÁ MAKULÁRNÍ DEGENERACE) PATŘÍ VE VYSPĚLÝCH ZEMÍCH MEZI NEJČASTĚJŠÍ PŘÍČINU PRAKTICKÉ SLEPOTY A SLEPOTY U PACIENTŮ STARŠÍCH 65 LET.

Protože v únoru 2007 v tomto časopise vyšel velmi krásný a podrobný článek o této chorobě p. doc. MUDr. Šárky Pitrové, pokusím se jen o krátké shrnutí.

VPMD postihuje místo nejostřejšího vidění na sítnici-žlutou skvrnu. Nemá téměř žádné varovné příznaky, většinou postihuje obě oči asymetricky, obvykle na ni pacient přijde při náhodném zakrytí lepšího oka, kdy si uvědomí sníženou zrakovou ostrost hlavně při čtení. U většiny pacientů z dalších subjektivních příznaků jsou měnící se přímé linie na zvlněné až pokrivené, výpadky písmen při čtení, poruchy barevného vidění. Dochází k postupnému odumírání sítnicových buněk, ubývání až vymizení sítnicového pigmentu, tvorbě drúz (usazeniny buněčného odpadu) = suchá (méně agresivní) forma VPMD a při progresivní vlhké formě VPMD i k tvorbě novotvořených méněcenných cév se sklonem ke krvácení, vzniku cévněvazivové choriovaskulární membrány až vzniku vazivové jizvy.

U obou forem VPMD jsou důležité pravidelné kontroly u očního lékaře, pravidelné samovyšetřování tzv. Amslerovou mřížkou (pravidelně čtverečková síť s fixačním bodem uprostřed, kdy při zhoršení pacient s brýlemi na čtení vnímá zakřivené linie) a na doporučení očního lékaře další speciální vyšetření k podrobnému zmapování sítnicových změn. Velmi důležitá je včasná diagnostika. VPMD je nevléčitelné onemocnění, postupující u suché formy pomaleji než u agresivní rychle progredující vlhké formy. Existuje celá řada speciálně vyrobených kombinovaných doplňků stravy pro snížení nebo zpomalení průběhu VPMD. V posledních letech nové moderní způsoby terapie jsou u různých forem onemocnění různě účinné, maximální efekt však mají u časných stádií onemocnění, kdy jsou zrakové funkce postiženy minimálně.

Z výše napsaného je patrné, jak jsou pravidelné prohlídky u očního lékaře, hlavně ve středním a starším věku, velmi důležité. Moc bych si přála za sebe a jistě za ostatní kolegy a kolegyně, abych se v ordinaci se zbytečně zanedbanými očními onemocněními setkávala co možná nejméně. Ale to můžete velkou měrou ovlivnit vy sami, naši pacienti.

ALCON SYSTANE

Internet a kontaktní čočky

Ing. Jiří Michálek, CSc.^{1, 2, 3}

V uplynulém roce se snad nejméně diskutovaným tématem v kontaktologii stal internetový prodej kontaktních čoček. Tento fenomén se sice v našem oboru objevil již daleko dříve, ale zatímco na přelomu tisíciletí se jednalo spíše o ojedinělý jev, který sice odbornou veřejnost pobouřil, ale nijak výrazně nevzrušil, během uplynulých dvou let došlo k významnému nárůstu serverů, které čočky nabízejí. Na tomto místě je třeba zmínit i prodej kontaktních čoček v obchodních řetězcích, bez zázemí řádné optiky. I tento druh obchodování s „prostředky zdravotní techniky“ umožnilo uvolnění legislativy před několika roky.

Často se setkáváme s dotazy, co proti tomu budeme jako Česká kontaktologická společnost dělat, jak se mají naši členové zachovat apod. Nakonec i z anket pořádaných nezávisle na sobě Radou ČKS a firmou MEOPH v průběhu XIV. sjezdu ČKS v Nymburce vyplývá jednoznačný závěr: většina respondentů chápe internetový prodej kontaktních čoček jako existující problém, nesouhlasí s volným prodejem KČ po internetu či v síti hypermarketů. Jsou přesvědčeni, že internetový prodej škodí jak klientům tak i kontaktologům. Někteří by prodej po internetu chtěli podmínit povinnými kontrolami a teprve následnou možností prodeje.

Pokud si však otevřeme kterýkoli z běžných internetových vyhledávačů a zadáme výraz „kontaktní čočky“, bez problému se „proklikáme“ k celé řadě nabídek jejich prodeje. Přitom není bez zajímavosti, že 90–95% internetových nabídek je spjata s řádnými „kamennými“ optikami, nebo menšími tuzemskými distributory. Přitom obdobná situace je např. v sousedním Polsku (*E. Hověžáková, R. Bittner: Internetový prodej kont. čoček, Nymburk 2007*). Pak se naskytá otázka, zda skutečně většina optiků a optometrů vnímá internetový prodej jako problém. Já jsem osobně dosud stále přesvědčen, že ano.

Ing. Jiří Michálek, CSc.

Optometristé, kteří provozují „kamenné optiky“, musí dnes být vysokoškolsky vzdělaní odborníci, což samo o sobě představuje první nemalou investici, a nutně vložili další finanční prostředky do nezbytného a přitom relativně drahého přístrojového vybavení aplikačních středisek, nemluvě o jejich stavebních úpravách pro naplnění požadavků měnící se legislativy. Tyto počáteční investice pak hrají významnou roli v celkové finanční bilanci obchodu s čočkami ve srovnání s internetovým prodejem, který může být provozován mnohonásobně levněji.

Jistou hořkost vyvolává i ten fakt, že internetoví prodejci, aby se zcela zbavili odpovědnosti za potencionální komplikace způsobené nošením jimi prodaných čoček (největší díl odpovědnosti za následky způsobené použitím libovolného produktu nese výrobce) své klienty sami nabádají, aby před zakoupením čoček navštívili odborné středisko a nechali se vyšetřit. Kontaktolog za vstupní prohlídku (zavedení karty, zjištění základních údajů, běžná anamnéza, vyšetření na šterbinové lampě a posouzení stavu předního očního segmentu, změření refrakce a stanovení její korekce, výběr vhodného typu čoček, jejich nasazení, kontrola na šterbinové lampě pro adaptaci, závěik v nasazování a snímání čoček, poučení klienta o způsobu nošení a péči o kontaktní čočky) utrží jednorázový poplatek (pokud jej vůbec účtuje, podle průzkumu MEOPH pouze 25% respondentů uvádí, že tento poplatek pokryje skutečné náklady a spravedlivý zisk), ale pravidelné zisky z prodeje plynou do rukou internetového prodejce.

Na druhé straně však nesmíme vnímat internet jako nepřítel, s nímž je třeba bojovat. To by byl holý nesmysl. Pokroku se nelze bránit. Internet jako v jiných oborech tak i v kontaktologii pomáhá zvýšit a zlepšit informovanost odborníků, uživatelů čoček a široké veřejnosti. Výrobci, distribuční firmy i jednotlivá střediska se prezentují svými internetovými stránkami a nabízejí

řadu služeb. Včetně elektronického kontaktu a prodeje čoček svým klientům na základě elektronické objednávky. A přízně se na nás, zejména mladší generace, pokud se zajímá o novou aktivitu či ne zcela běžný nákup, nebo naopak chce nakoupit levně, nebo si udělat přehled o cenách jednotlivých produktů určité komodity, pak se nejprve obrátí na internet a často jeho pomocí i levně, rychle a dobře nakoupí.

V čem tedy spočívá problém internetového prodeje kontaktních čoček?

Z odborného hlediska v tom, že nezaručuje pravidelnost, dostatečnou četnost a kontinuitu kontrol. Víme, že s nošením kontaktních čoček je spjata určitě procento komplikací, které bez pravidelných kontrol klientů může výrazně vzrůst s potenciálním důsledkem závažných zdravotních problémů uživatelů. A nejde nám jen o to, kdo za to bude zodpovědný, neboť odpovědnost je v celém tomto spotřebním řetězci jasně dána, ale podstatné je takovému scénáři včas předejít.

Z hlediska obchodního je pak jasným problémem boj o klienta a omezená konkurenceschopnost klasických optik ve srovnání s internetovým nebo pultovým prodejem čoček, a to v důsledku významně rozdílných nákladů na provoz.

JAKÁ MÁME V SOUČASNÉ DOBĚ K DISPOZICI ŘEŠENÍ?

1. LEGISLATIVA
2. SPOLUPRÁCE S DISTRIBUČNÍMI FIRMAMI
3. INFORMAČNÍ KAMPANĚ
4. VLASTNÍ CENOVÁ POLITIKA APLIKAČNÍCH STŘEDISEK

„V současné době nemáme v rukou účinné nástroje, jak regulovat prodej čoček po internetu, ale musíme a budeme pracovat na strategii, jak přesvědčit nositele kontaktních čoček, že návštěvy aplikačních středisek jsou nezbytné pro jejich zdraví a bezpečí a že výdaje za prohlídky nejsou vyhozené peníze. Je jasné, že takové kampaně nejsou jednoduché a levné, vyžadují mnoho práce a trpělivosti a hlavně přesvědčivý jazyk.“ (MUDr. P. Rezek, CSc., Kontaktologické Listy 1, 2008).

Vzhledem k tomu, že nemáme dostatečnou oporu v legislativě, spočívá řešení, podle mého názoru, v co nejjednodušším přístupu zúčastněných. Nadnárodní distribuční firmy nás ubezpečují o svém zájmu prodávat kontaktní čočky především prostřednictvím klasických optik. Některé firmy či jejich proklamace jsou razantnější, některé méně, avšak vůle byla jasně postulována. Každá z těchto klíčových firem má však jiný názor na konkrétní postup a jejich vzájemný konkurenční boj brání zavedení společných opatření. Shoda v podstatě panuje v příslibu podpory klasických optikám a spolupráci při zvyšování informovanosti veřejnosti. Přitom jedním z možných kroků by bylo postulovat minimální (základní) vybavení aplikačního střediska kontaktních čoček a do obchodních podmínek prodeje vklínit ustanovení, že kvalitní produkt firmy XY je možné prodávat pouze v zařízení příslušně vybaveném. Problémem tohoto opatření je možnost nákupu čoček na „kamennou“ optiku a jejich následná distribuce po internetu, respektive koupě čoček ze zahraniční internetové nabídky.

Informační kampaně jsou sice nákladným a pouze omezeně účinným nástrojem působení na stávající i potenciální klientelu, nicméně jsou velmi důležité a záležejí na jejich správném zacílení, vedení a možnosti čteného opakování. Nesmíme je podceňovat. V současné době máme několik signálů o jejich přípravě a realizaci, ostatně se jimi sami jako rada ČKS zabýváme (články, přednášky, příprava reklamního spotu).

Nejdůležitější roli mohou sehrát vlastní aplikační střediska. Jednak úrovní a kvalitou poskytovaných služeb, jednak oddělením cen za služby a za prodej produktů. Tak se mohou úrovní internetových cen dostatečně přiblížit a zavedením věrnostních programů pro stálé klienty zůstat pro celou klientelu stále více atraktivní než anonymní elektronická služba.

Rada České kontaktologické společnosti se bude této problematice dále věnovat. Předpokládám, že k stávající situaci zaujme konkrétní stanovisko, bude se snažit získat co nejvíce informací i z dalších evropských zemí, pokusí se přesvědčit distribuční firmy k jasné vymezené spolupráci a bude pokračovat v široké informační kampani. Zároveň bude usilovat o vhodné legislativní úpravy. Informace o jejich aktivitách a jejich výsledcích naleznete v Kontaktologických listech nebo na adrese www.cks.cz.

1. ÚSTAV MAKROMOLEKULÁRNÍ CHEMIE AV ČR, V. V. I., PRAHA
2. CENTRUM BUNĚČNÉ TERAPIE A TKÁŇOVÝCH NÁHRAD, UK PRAHA
3. ČESKÁ KONTAKTOLOGICKÁ SPOLEČNOST, PRAHA

RODENSTOCK / RUNDUM

Focus® DAILIES® All Day Comfort

Výhody při sportu – NOVÁ STUDIE

S kontaktními čočkami CIBA Vision dosáhnete lepší zrakové ostrosti, pohodlí a lyžaři je upřednostňují před brýlemi.

Vědecká studie kontaktních čoček Focus® DAILIES® All Day Comfort potvrdila kladné vlastnosti při nošení alpskými lyžaři v Saas Fee ve Švýcarsku. Vysokohorské středisko Saas Fee leží pod druhou nejvyšší horou Švýcarska Dom (4545 m n. m.) v nadmořské výšce od 1 560–3 600 m n. m.³

Již první výsledky ukázaly, že kontaktní čočky Focus® DAILIES® All Day Comfort, jsou jedničkou mezi jednorázovými čočkami v Evropě², poskytovaly stálou zrakovou ostrost během denních kurzů, byly dokonalým řešením pro použití během sportů a lyžaři je preferovali kvůli kvalitnímu vidění.¹

Studie se zúčastnilo třicet šest sportovců, kteří potřebovali korekci zraku, studie byla rozdělena do skupin kontaktní čočky a korekční brýle, sledování probíhalo v pravidelných intervalech během dne při aktivním lyžování. Měření byla jak subjektivní, tak objektivní v různých nadmořských výškách. Po jednom dni, lyžaři vyměnili korekční pomůcku za alternativní¹.

Studijní výsledky ukázaly, že lyžaři preferovali kontaktní čočky Focus® DAILIES® All Day Comfort kvůli kvalitě vidění, zornému poli a bezpečí při rozptylu světla a při změnách slunečního jasu. Celkově při odpovídání na otevřené otázky¹, lyžaři udávali více výhod u nošení kontaktních čoček (63 proti 31) a více nevýhod u nošení korekčních brýlí (31 proti 47).

Lyžaři dosáhli lepší zrakové ostrosti s kontaktními čočkami než s brýlemi, při měření zraku během dne kolísalo vidění u korekčních brýlí, s kontaktními čočkami Focus® DAILIES® zůstalo konstantní.

Ačkoli víc než 30 procent účastníků studie byli noví nositelé kontaktních čoček, udávali ekvivalentní pohodlí s kontaktními čočkami ve srovnání s pocitem s nasazenými brýlemi. Dále více alpských lyžaři přímo na svalu preferovali možnost flexibilního nošení kontaktních čoček a slunečních brýlí s různými filtry.

Joachim Nick, evropský ředitel klinických příhod v CIBA Vision, řekl: „Tato studie je důkazem, že kombinace kontaktních čoček a slunečních brýlí by měla být první volbou pro korekci zraku lyžařů. Nicméně, výhody z volného pohybu, pohodlí, flexibilita (možnost volby slunečních brýlí) a ostrost vidění jsou přeložitelné pro všechny sporty. Oční specialisté by měli brát v úvahu výhody kontaktních čoček pro všechny sportovní nadšence, zlepší jim jejich zrakovou ostrost a uživatelé se mohou ve svých aktivitách dále zdokonalovat.“

Měření, subjektivní odpovědi a sebrané související údaje se zdravím navíc oceňují účinek kontaktních čoček při lyžování ve vysoké nadmořské výšce. Měření rohovkových parametrů, krevního tlaku a pulsu byla provedena na hřebenu horského kopce Fee, ukazují, že přes nedostatek dostupného kyslíku v nadmořské výšce 3 500 metrů, nebyla zjištěna žádná souvislost s nižší kyslíkovou koncentrací, potvrdila se užitečnost kontaktních čoček Focus® DAILIES® ve vysoké nadmořské výšce 1.

Nick pokračoval: „V kvalitě jednorázových kontaktních čoček rodiny Focus® DAILIES®, je CIBA Vision oddána amatérovi i profesionálnímu sportovci, aby zajistila vysokou úroveň pohodlí a zrakové ostrosti během celého dne.“

Výhodami, které přináší kontaktní čočky při sportování, se CIBA Vision angažuje, Švýcarská organizace je dokonce jedním z vedoucích partnerů Švýcarské Olympijské Asociace.

CIBA Vision je jediný výrobce, který nabízí obsáhlu rodinu jednorázových kontaktních čoček i na různé vzdálenosti, všechny čočky mají zabudovanou zvlhčující technologii pro celodenní pohodlí. Rodina Focus® DAILIES® obsahuje DAILIES® AquaComfort Plus™, Focus® DAILIES® All Day Comfort, Focus® DAILIES® All Day Comfort Toric a Focus® DAILIES® All Day Comfort Progressives.

O CIBA Vision

CIBA Vision je celosvětovým vůdcem ve výzkumu, vývoji a výrobě kontaktních čoček a produktů pro péči o ně, s celosvětovým ředitelstvím v Atlantě. Produkty CIBA Vision jsou dostupné ve více než 70 –ti zemích. Pro více informací navštívte webové stránky CIBA Vision www.cz.cibavision.com.

CIBA Vision je specializovaná divize oční péče Novartis AG (NYSE:NV), světový vůdce nabízející léky k ochraně zdraví, léčbě nemocí a zlepšení pocitu zdraví. Globální čistá tržba koncernu v roce 2006 činila 37.0 miliard USD a čistý příjem 7.2 miliardy USD. Přibližně 5.4 bilionů USD bylo investováno do R&D. Společnost Novartis s ředitelstvím ve švýcarském Baselu zaměstnává přibližně 101.000 spolupracovníků a pracuje ve 140 zemích světa. Pro více informací, prosím navštívte www.novartis.com.

*Tiskovou zprávu přeložila:
Bc Helena Lipšánová
Professional Services
CIBA Vision*

Odkazy

1. Pfeiffer K, Sickenberger W, Nick J. Comparative Performance Study of Soft Contact Lenses and Spectacles in Suitability for Alpine Skiing. Poster at the American Association of Optometry, Tampa, FL, USA 2007
2. GfK 2007
3. Pozn. překladatele

CIBA

NEOMED

NEOMED

JOHNSON

JOHNSON

Neostré vidění?



Doplňkovou výživou pro ochranu makuly

Ocuvite® zpomaluje proces stárnutí očí

www.ocuvite.cz

Moderní život přináší oku velkou zátěž navíc: práce s počítačem, výfukové plyny, nezdravá výživa, stres, kouření, alkohol a káva – to vše oči stresuje a škodí jim. Poškození způsobuje přebytek volných radikálů. Oči se brání přirozeným způsobem, a to antioxidanty, které jsou získávány ze stravy. Proto je velmi důležité s přibývajícím věkem zásobovat organismus stále většími dávkami nezbytných mikroživin.

Nejnámějšími nemocemi, které přímo souvisejí se životním stylem a stravovacími návyky, jsou bezpochyby infarkt myokardu a mozková mrtvice. Patří k nim však i věkem podmíněná makulární degenerace – závažné onemocnění, které postihuje centrální oblast sítnice.

Nemoc se dá stručně charakterizovat jako věkem narůstající narušení vrozených ochranných mechanismů sítnice. Jedná se o závažné onemocnění makuly neboli žluté skvrny, která se nachází v centrální oblasti sítnice. Jen díky tomuto místu, které nám zprostředkovává 90% vidění, jsme schopni číst, psát, sledovat televizi, ale i řídit auto. Jedná se o velice závažné onemocnění, které v rozvinutých zemích patří k nejčastějším příčinám nevratné slepoty. Jen u nás jím trpí zhruba půl miliónu osob. V pokročilých stádiích se makulární degenerace vyskytuje ve dvou formách: „atrofická“ neboli suchá forma degenerace se projevuje ztenčováním tkáně sítnice a ztrátou smyslového a pigmentového epitelu. „Vlhkou“ formu provází růst patologických cév, krvácení a zjizvení tkání sítnice oka.

I když makulární degenerace představuje nevléčitelné onemocnění, lze příznaky alespoň zmírnit. Pro zdraví lidského oka jsou velmi významné takzvané antioxidanty (vitamin C, vitamin E, beta-karoten, selen, zinek, karotenoidy lutein a zeaxantin).

Tělo si látky nevyrábí samo a proto je důležité přijímat je ze stravy. S vyšším věkem se ale schopnost organismu absorbovat je z potravy snižuje. Pak je možné vzít si na pomoc doplňky stravy, které potřebné antioxidanty obsahují. Jedním z nich je i Ocuvite® Lutein.

Ocuvite® Lutein, doplněk stravy, byl vyvinut s cílem posílit a udržet kvalitu vidění co nejdéle. Klinické studie prokázaly, že Ocuvite® zvyšuje hladinu mikroživin a hustotu makulárního pigmentu v oku. Je proto již léta doporučován očními lékaři na celém světě.



K dostání
v lékárně!

Bausch & Lomb, zastoupení Chauvin ankerpharm GmbH,
organizační složka, V Domově 71, 130 00 Praha 3

Bausch & Lomb

Složení: mikrokrystalická celulóza, laktóza, vitamin C, ztužený rostlinný olej, hypromelóza, selen, vitamin E, barviva (E 110, E 124, E 171, E 172), karotenoidy (lutein, zeaxantin), zinek, kukuřičný škrob, želatina, talek, hydroxypropylcelulóza, glycerol, mastné kyseliny, cukr. **Doporučené dávkování:** užívejte 2x 1 tabletu denně s trochou tekutiny (nejlépe během jídla). **Denní dávka ve 2 tabletách:** lutein 6 mg, zeaxantin 0,5 mg, vitamin C 60 mg, vitamin E 8,8 mg, zinek 5 mg, selen 20 µg, proteiny 0,04 g, sacharidy 0,38 g, tuky 0,12 g, kcal 2,8 / kJ 11,8, výživová jednotka 0,04.



poradíme Vám ve všem, co se týká Vašich očí

Oční optika Jan Rada byla založena počátkem 90. let v Karlových Varech, v roce 1996 nová provozovna v Praze a Domažlicích.



Známe potřeby našich zákazníků a snažíme se je naplňovat bohatou nabídkou sortimentu, rychlým servisem a profesionálním přístupem.

Cílem firmy je zlepšit, chránit a udržet zrak našich zákazníků.

Samozřejmostí je široká nabídka kvalitních služeb, které jsou důvodem, proč se k nám zákazníci vracejí.



Všichni naši pracovníci jsou optometristé a oční optici s bohatými zkušenostmi v oblasti aplikace kontaktních čoček a zhotovení brýlí.

KDE NÁS NAJDETE?

Nekázanka 10
Praha 1
Tel.: 224 211 862

Náměstí Míru
Domažlice
Tel.: 379 722 281

Dr. D. Bechera 1
Karlovy Vary
Tel.: 353 224 473

ALIA OPTIC, S. R. O.
Skořepka 1, Praha 1
Tel.: 224 219 915

**OČNÍ OPTIK
MILAN POLÁK**

Dlouhá 11, Praha 1
Tel.: 222 328 662
Mobil: 604 216 399
Sokolovská 57, Praha 8
Tel.: 222 313 510, 603 805 674

F-OPTIK FRIEDMANOVÁ
Spálená 12, Praha 1
Tel.: 224 949 190

**PANOPTIKUM
MAREK WIRTH**
Rašínovo nábř. 62, Praha 1
Tel.: 224 911 901

Myslíkova 13, Praha 1
Tel.: 222 510 362

**INTEROPTIK
LINDA S. R. O.**
Václavské náměstí 38, pasáž Rokoko,
Praha 1
Tel.: +420 286 586 362

Hyberská 24, Praha 1
Tel.: 222 125 211

Poliklinika Budějovická, A. Staška 80,
Praha 4
Tel.: 261 006 429

Poliklinika Modřany, Soukalova 3355,
Praha 4
Tel.: 241 764 119

OD Billa, Vysočanská 20, Praha 9
Tel.: 603 275 374

OD Růže, metro Chodov, Praha 10
Tel.: 271 914 982

Park Hostivař, Švehlova 1391/32,
Praha 10
Tel.: 272 650 695

Budějovická 371, Jesenice u Prahy
Tel.: 241 930 509

VISUS OPTIK
Václavské náměstí 56, Pasáž Blaník
110 00 Praha 1
Tel.: 224 03 21 10

Palackého 7, 110 00 Praha 1
Tel.: 222 518 496

OČNÍ OPTIKA PECAN
Vodičkova 696/26, Praha 1
Tel.: 222 232 106

OPTIKA REGIA
Revoluční 19, Praha 1
Tel.: 221 715 202

M OPTIK STUDIO
Jungmannova 16, Praha 1
Tel.: 224 948 451

Pod Marjánkou 12, Praha 6
Tel.: 220 513 044

Ortenovo nám. 28, Praha 7
Tel.: 220 801 794

**VĚRA KOLOCOVÁ
LENTI-OPTIK**
Korunní 80, Praha 2
Tel.: 224 257 578

AMBRA PLUS
Jugoslávská 13, Praha 2
Tel.: 222 523 701

Francouzská 42
Tel.: 222 521 355

**OPTIKA LUTEA
JAN MATL**
Lípová 12, Praha 2
Tel.: 224 919 487

OPTIKA PIVOVAROVÁ
Italská 12, Praha 2
Tel.: 222 510 321

OPTIKA V JEČNÉ
Ječná 5, Praha 2
Tel.: 222 522 299, 737 258 950

CENTROOPTIK S. R. O.
Francouzská 6, Praha 2
Tel.: 222 516 642, 777 324 495

Mukařovského 1985, Praha 5
Tel.: 235 522 357, 777 689 449

**OPTIKA MAJA
BOHEMIA, S. R. O.**
Karlovo nám. 6, Praha 2
Tel.: 224 914 246, 602 176 246

OČNÍ OPTIKA ŽILKA
Budečská 1, Praha 2
Tel.: 222 522 435

CITY OPTIK
Francouzská 13, Praha 2
Tel.: 222 520 328

**OČNÍ OPTIKA
Ing. FRANTIŠEK ČVANDA**
areál FN královské Vinohrady
Šrobárova 1150/50, 100 34 Praha 10
Tel.: 224 325 234

NAŠE OPTIKA
Vinohradská 118, Praha 3
Tel.: 272 737 898, 737 242 299

OPTIKA LOS
Želivského 33, Praha 3
Tel.: 222 580 945

NOVUS OPTIK
Seifertova 22, Praha 3
Tel.: 222 718 420

Újezd 46, Praha 1
Tel.: 257 311 237

Strossmayerovo nám 9, Praha 7
Tel.: 266 711 112

**PD OPTIK
PUDLOVSKÝ DAN**
Koněvova 177, Praha 3
Tel.: 284 860 330

**PEPE OPTIK
HÁJEK JOSEK**
Táboritká 1, Praha 3
Tel.: 222 712 736

Šustova 1930, Praha 4
Tel.: 296 506 179

MILI OPTIK
Na Strži 7, Praha 4
Tel.: 241 445 782

**HCH OPTIK
BOŽENA HACHLOVÁ**

Ve Lhotce 814, Praha 4
Tel.: 241 713 923

DECENT OPTIK
Nuselská 41, Praha 4
Tel.: 241 742 719

OPTIKA H & P
Křejského 1531, Praha 4
Tel.: 267 915 916

OPTIKA TEREZA

AURA s. r. o.
Jindřišská 29, Praha 1
Tel.: 222 247 333

Libušská 1, Praha 4
Tel.: 241 470 041

Radlická 25, Praha 5
Tel.: 251 556 096

Pražská 35, Jílové u Prahy
Tel.: 241 952 267

OPTIKA KALOUSKOVÁ
Sofijské nám. 3404, Praha 4
Tel.: 244 403 169

**OPTIKA CHODOV
SABINA RAJSKÁ**
Majerského 2039, Praha 4
Tel.: 272 935 581

**OČNÍ OPTIK
FRIDRICHOVÁ J.**
Hvězdova 31, Praha 4
Tel.: 241 416 213

**MK OPTIK
VÍT KOLÍNSKÝ**

U Nových domů II 1, Praha 4
Tel.: 241 734 241

Kubánské náměstí 5, Praha 10
Tel.: 272 730 881

Na Pankráci 53, Praha 4
Tel.: 261 222 839

**OČNÍ OPTIKA
F. HAVLÍK**
Hlavní 2459, Praha 4
Tel.: 272 766 852

Střelnická 1660, Praha 8 Ládví
Tel.: 286 880 906

**ALICE ZELINKOVÁ
OČNÍ OPTIKA**

Ke zdravotnímu středisku 447/5,
Praha 5
Tel.: 251 625 432

A. S. O. P.

Poliklinika Kartouzská, budova A
3. patro, Kartouzská 6,
150 00 Praha 5
Tel.: 257 327 600

Poliklinika Stroupežnického,
2. patro, Stroupežnického 6/520,
150 00 Praha 5
Tel.: 257 327 934

Poliklinika Plaňanská
Plaňanská 573/1, Praha 10
Tel.: 281 019 264

Nákupní centrum Černá růže
Na Příkopě 12, Praha 1
Tel.: 221 014 430

OČNÍ OPTIKA LEŠTÁKOVÁ
V Hůrkách 1296 Praha 5
Tel.: 235 520 521

REMI OPTIC
Krškova 807, Praha 5
Tel.: 251 814 241

S OPTIC
Štefánikova 19, Praha 5
Tel.: 257 323 256

**WICHTERLE & VACÍK,
LMCH, SPOL. S R. O.**

Aplikační středisko kontaktních čoček
Libocká 2, 162 00 Praha 6
Tel.: 235 363 115, 235 366 767
www.wav.cz

K OPTIK S. R. O.
Hostinského 1533, Praha 5
Tel.: 251 623 660

S OPTIK
Štefánikova 217/19, Praha 5
Tel.: 257 323 256

Střelnická 425, Praha 8
Tel.: 286 886 220

FALCO OPTIC S. R. O.
Archeologická 2256, Praha 5 Lužiny
Tel.: 235 515 016

OPTIK D & S
nám. Osvoboditelů 1372, Praha 5
Tel.: 257 911 852

Zbraslavské nám. 468, Praha 5
Tel.: 257 924 238

Buzulucká 1 / 589, Praha 6
Tel.: 257 534 102

DR. URBÁNKOVÁ
Dejvická 34, Praha 6
Tel.: 224 323 961

OPTIK SKALA
Čs. armády 31, Praha 6
Tel.: 224 319 532

OPTIK JÍCHA
Dejvická 25, Praha 6
Tel.: 233 337 084

**OČNÍ OPTIKA
FIBINGER S. R. O.**
Zúžená 3, Praha 6
Tel.: 220 518 360

OPTIKA THALIA
Milady Horákové 23, Praha 7
Tel.: 233 376 269

OČNÍ OPTIKA DRGA
Křížkova 69, Praha 8
Tel.: 235 325 357

Oční optika Petřiny, Na Petřinách 55,
Praha 6
Tel.: 235 362 086 / l. 26

VISUS SPOL. S R. O.
Zenklova 40 Praha 8
Tel.: 266 310 748, 284 823 798

Koněvova 6 Praha 3
Tel.: 222 780 722
OČNÍ OPTIKA
Velvarská 1, Praha 9 – Horoměřice
Tel.: 220 971 689

**OČNÍ OPTIKA
FILIPIOVÁ MILENA**
Sokolovská 901 / 238, Praha 9
Tel.: 284 816 051

Praha



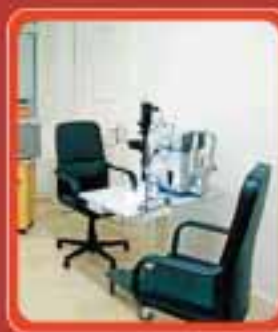
FOKUS OPTIK seznam provozoven

PRAHA	Telefon
1 Hybernská 12	224 215 361
1 Mostecká 3	257 531 573 257 531 590
1 Na Pořiči 33	222 319 525
1 Národní 37	224 210 818
1 Revoluční 5	224 828 467
1 Štěpánská 19	222 231 539
1 Václ. nám. 17	224 227 196
1 Paladium, Nám. Republiky 1	224 815 252
4 Arkalycká 757/6	267 915 064
4 Hráského 2231	271 911 129
4 Nuselská 10	241 744 403
4 Centrum Chodov	272 075 337
4 DBK Budějovická 64	241 410 750
5 Lidická 18	257 322 580
6 Bělohorská 30	220 517 406
6 Dejvická 9	224 310 834
6 Křenova 17 - Hvězda	235 363 740
7 Mil. Horákové 13	233 376 095
8 Sokolovská 35	222 325 525
8 Třeboradická 51	296 119 590
9 Tesco-Obchodní Centrum Letňany	284 052 188
10 Obchodní Centrum Eden Vršovická 1527	272 731 915
10 V Olšinách 78	274 816 681

OPTIKA PIOVAROVÁ

Naším zákazníkům pomůžeme
najít to nejlepší řešení

Italská 12 Praha 2 Vinohrady
tel. 222 510 321
e-mail: r.piovarova@seznam.cz
www.optikaitalska.cz
otevírací doba: 9.00 - 18.00 po-pá
Tel. mimo otevírací dobu:
603 844 364



Nabídka a naše služby:

značkové brýlové obruby
široký výběr značkových slunečních brýlí
zhotovení brýlí na lékařský předpis
aplikace a prodej kontaktních čoček
nabízíme pouzdra, roztoky, utěrky
změření zraku na moderních přístrojích
opravy a letování kovových obrub
lepení obrub z umělé hmoty
dárkové poukázky
pro stále zákazníky kartu na slevu 10%

GRANDOPTICAL seznam provozoven

Praha – Smíchov	OC NOVÝ SMÍCHOV	Pižeňská 8	251 512 113, 257 321 620
Praha – Vršovice	EDEN	Vršovická 1527	272 732 170
Praha – Butovice	GALERIE BUTOVICE	Radlická 117	251 616 850
Praha – Letňany	OC LETŇANY	Veselská 663	286 582 839, 284 059 360
Praha – Novodvorská	NOVODVORSKÁ PLAZA	Novodvorská 994	225 437 888
Praha – Ruzyně	ŠESTKA	Fajtlava 1090/1	225 023 432
Praha – Myslbeč	GALERIE MYSLBEK	Na Příkopě 19/21	224 238 371
Praha – Zličín	AVION SHOPPING PARK	Skandinávská 7	251 613 375
Praha – Zličín	METROPOLE	Řevnická 1	257 952 696
Praha – Chodov	CENTRUM CHODOV	Roztylská 2321/19	234 225 100

JAN ZLATNÍK – OPTIK

Jablonecká 725, Praha 9
Tel.: 286 882 866

Mazurská 484 – poliklinika
Tel.: 283 024 388

Jabloňová 2992 – poliklinika
Tel.: 267 295 219

OPTIK CVIK

Jablonecká 423, Praha 9
Tel.: 286 891 295

VISUS PLUS S. R. O.

Na Břehu 9 Praha 9
Tel.: 283 891 039

OPTIK

MATUŠKOVÁ HELENA
Poděbradská 489, Praha 9
Tel.: 281 869 086

Gen. Janouška 902 Praha 9
Tel.: 281 912 531

Lhotská 2071 Praha 9
Tel.: 281 922 814

OPTIK R&I RADEK HACHLE

Počernická 509, Praha 10
Tel.: 274 772 070

OPTIKA B & B

BLANKA RADIMSKÁ
Lovosická 40, Praha 9
Tel.: 266 010 244

OD Krakov Hnězdenská, Praha 8
Tel.: 233 541 617

OČNÍ OPTIKA J. DAVÍDKOVÁ

Dům služeb Šumperka, Rychnovská ul.
651, Praha 9
Tel.: 286 923 725

TÁBORSKÝ PETR

Moskevská 48, Praha 10
Tel.: 271 722 460

FRAIT BREJLE EVROPA

Minská 7/551, Praha 10
Tel.: 271 724 593

F-OPTIK

DAVID FRIEDMAN
Vršovická 99, Praha 10
Tel.: 271 735 896

OPTIGEL S. R. O.

Starostraňnická 30, Praha 10
Tel.: 274 770 529

CHRNA, SPOL. S R. O.

Krejnická 2021/1, 148 00 Praha-Chodov,
Tel.: +420 272 921 303

středočeský kraj

MIROSLAVA EČEROVÁ

Vrchlického 176/5, 266 01 Beroun
Tel.: +420 311 623 282

Česká 60/10, 266 01 Beroun
Tel.: +420 311 622 336

Masarykova 103, 259 19 Rudná
Tel.: +420 311/679 090

T. G. Masaryka 98, 272 01 Kladno
Tel.: +420 312 241 483

JN – OPTIK

Palackého 92/3, 266 01 Beroun
Tel.: +420 311 612 855

Palackého 541, 252 29 Dobřichovice
Mobil: +420 732 429 604

OPTIKA KLASIK

Plzeňská 117/46, 266 01 Beroun
Tel.: +420 311 621 481

OČNÍ OPTIKA ALVES

Tyršova 2071, 256 01 Benešov
Tel.: +420 317 726 886

OPTIK VISIO

Malé nám. 1700, 256 01 Benešov
Tel.: +420 317 722 026

Dukelská 2190, 256 01 Benešov
Tel.: +420 317 721 960

Žižkovo nám. 245, 258 01 Vlašim
Tel.: +420 317 845 116

KAREL RUNGE

Komenského nám. 68, 259 01 Votice
Tel.: +420 317 812 685

náměstí T. G. Masaryka 35,
264 01 Sedlčany
Tel.: +420 318 822 901

OD Rozvoj, 1. patro, 264 01 Sedlčany
Tel.: 318 822 901

OČNÍ OPTIKA ZBYNĚK ANGR

Masarykovo náměstí 86, 274 01 Slaný
Tel.: +420 312 522 510

MARIE POŠTOLKOVÁ

Komenského 68, 272 00 Kladno
Tel.: +420 312 242 932

FOKUS OPTIK

Maroldova 2115, 272 01 Kladno
Tel.: +420 312 249 328

Seifertova 146/4, 276 01 Mělník
Tel.: +420 315 622 380

V. Klementa 821,
293 01 Mladá Boleslav
Tel.: 326 325 602, 326 324 461

17. listopadu 1188, 251 01 Říčany
Tel.: +420 323 602 029

Čechovská 55, 261 01 Příbram
Tel.: +420 318 635 568

Havlíčková 100, 271 01 Nové Strašecí
Tel.: +420 313 572 525

T. G. Masaryka 1078,
293 01 Mladá Boleslav
Tel.: +420 326 734 164

OCULEUS S. R. O.

K nemocnici 2306, 272 01 Kladno
Tel.: +420 312 245 136

VÁCLAVA SÝKOROVÁ

Vodárenská 2360, 272 01 Kladno
Tel.: +420 312 686 434

OPTIK ŠIKULA

Americká 2777, 270 01 Kladno
Tel.: 312 833 554

OPTIKA PECAN

K nemocnici 2814, 272 01 Kladno
Tel.: +420 312 615 140

Huťská 211, 272 01 Kladno
Tel.: +420 312 619 106

HANA STÁRKOVÁ

Karlova 22, 280 02 Kolín
Tel.: +420 321 721 888

náměstí Smiřických 80,
281 63 Kostelec n. Č. Lesy
Tel.: +420 321 697 016

Politických vězňů 33, 280 02 Kolín
Tel.: +420 321 715 515

VRÁNOVÁ JARMILA

Legerova 29, 280 02 Kolín III
Tel.: +420 321 723 768

VISUS OPTIK

Rubešova 55, 280 00 Kolín II
Tel.: 321 713 520

DIENST OPTIK

Smetanova 764, 280 02 Kolín IV
Tel.: +420 321 726 823

OPTIK MÜLLER, S. R. O.

Václavské náměstí 274/6,
284 01 Kutná Hora
Tel.: +420 327 512 186

OPTIK SKALA

Palackého nám. 1091,
278 01 Kralupy n. Vltavou
Telefon: +420 315 726 776

IVANKA RAKUŠANOVÁ

Kojetická 1023, 277 11 Neratovice
Tel.: +420 315 684 933

OPTIKA IVANA ROSECKÁ

Jana Palacha 1440,
293 01 Mladá Boleslav
Tel.: +420 326 321 919

OPTIKA Š+H

Českosobotské nám. 133,
293 01 Mladá Boleslav II
Tel.: +420 326 328 815

OKO OPTIK S. R. O.

OC Olympia, Mladá Boleslav
Tel.: +420 326 338 862

Klaudiánova nemocnice
Tel.: +420 326 323 315

Poliklinika Hvězda
Tel.: +420 326 734 032.

OČNÍ OPTIKA PROGRES

Kateřiny Militké 55,
293 01 Mladá Boleslav I
Tel.: +420 326 330 104

JANA MICHÁLKOVÁ

Ivana Olbrachta 42,
250 01 Brandýs n. L. – Stará Boleslav
Tel.: +420 326 902 407

OČNÍ OPTIK

BOŽENA BRZÁKOVÁ
Blahoslavova 1160, 290 01 Poděbrady III
Tel.: +420 325 626 379

OPTIKA CHRTEK

nám. T. G. Masaryka 924/6,
290 01 Poděbrady III
Tel.: +420 325 610 383

Palackého 124, 288 02 Nymburk
Tel.: +420 325 611 662

PHDr. AUGUSTIN ADOLT

Masarykovo nám. 34/42, 251 01 Říčany
Tel.: +420 323 602 970

O. K. OPTIK

Husova 85/2, 251 01 Říčany-Radošovice
Tel.: +420 323 605 072

OČNÍ OPTIK ALEŠ NOVÁK

Pražská 1 527, 250 82 Úvaly
Tel.: +420 281 961 229

INTEROPTIK LINDA

Budějovická 371, 252 42 Jesenice
Tel.: +420 241 930 509

STANISLAVA KEŤOVÁ

Velvarská 1, 252 62 Horoměřice
Tel.: +420 220 971 689

OPTIK OTTO

Čechovská 57 261 01 Příbram
Tel.: +420 318 626 402

OPTIK MAREK

Prokopská 331, 261 01 Příbram I
Tel.: +420 318 628 626

OPTIK ANTONÍN VÁCLAV

Pražská 31, 261 01 Příbram II
Tel.: +420 318 627 381

OPTIKA TT

Pražská 38, 263 01 Dobříš
Tel.: +420 318 523 530

ALJA OPTIK

Trojanova 49, 269 01 Rakovník
Tel.: 313 515 884

OPTIKA U HRUŠKY

Nádražní 144, 269 01 Rakovník
Tel.: 313 518 230

LENKA VESELÁ

Generála Moravce 35, 286 01 Čáslav
Tel.: 327 311 194

VISUS SPOL. S R.O.

Masarykova 216, 250 88 Čelákovice
Tel.: 326 491 248

Unhošťská 2533, 1. PP Klinika,
272 02 Kladno
Tel.: 312 663 223

T. G. M. 537, 272 01 Kladno
Tel.: 312 246 561

D & M OPTIK

Tylova ul. 389, Kutná Hora
Tel.: 327 514 440

OPTIK ANNA CIHLÁŘOVÁ

Masarykovo nám. 1, 295 01 Mnichovo
Hradiště
Tel.: +420 326 774 714

Osvobozených politických vězňů 407,
294 72 Benátky
Tel.: 326 362 100

Masarykova 216, Lysá nad Labem
Tel. 325 552 174

karlovarský kraj

OČNÍ OPTIKA RADA

Dr. Davida Bechera 727/1
360 01 Karlovy Vary
Tel.: +420 353 224 473

FOKUS OPTIK

OD Fontána, Chebská 370, K. Vary 360
06
Tel.: 353 590 669

JIMI OPTIK

Závodu míru 210/52, 360 17 Karlovy Vary
Tel.: +420 353 563 141

ZUZANA JEŽKOVÁ

Pod Tvrzí 331/2,
360 01 Karlovy Vary-Drahovice
Tel.: +420 353 228 398

Staré nám. 12, 363 01 Ostrov
Tel.: +420 353 821 600

Poliklinika, Sadová 128,
431 51 Klášterec nad Ohří
Tel.: 474 371 650

AXISOPTIK

Moskevská 22, 360 01 Karlovy Vary
Tel.: 353 221 296

Tř. Svobody 547/19, 350 01 Cheb
Tel.: 354 424 329

Staré náměstí 141, 356 01 Sokolov
Tel.: 352 625 660

OČNÍ OPTIK

VRATISLAV PEROUTKA
Franze Kafky 833/5
353 01 Mariánské Lázně-Úšovice
Tel.: +420 354 603 250

ALENA MARKOVÁ

Hlavní 96, 352 01 Aš
Tel.: 354 526 761

PETR HASMAN OPTIK

Staroměstská 347, 357 35 Chodov
Tel.: +420 352 675 282

JULIA VĚŠÍNOVÁ

Břežinova 468/8, 350 02 Cheb
Tel.: +420 354 422 383

ERI OPTIK

Svobody 548/14, 350 02 Cheb
Tel.: +420 354 597 252

OČNÍ OPTIKA M. SMEKOVÁ

Ruská 6, 351 01 Františkovy Lázně
Tel.: 354 542 205

POLICE

BE **YOU**NIQUE

Antonio **B**anderas

distributor pro Českou republiku
a Slovensko:
APIA CZ - www.ocnioptika.com

jihocheský kraj

FOKUS OPTIK

Široká 27, 370 01 České Budějovice
Tel.: 386 352 429

U Čer. věže 3, 370 01 České Budějovice
Tel.: 386 357 733

IGY Centrum, Pražská 1247/24,
370 04 České Budějovice
Tel.: 389 015 905, 389 015 966

Český Krumlov 381 01, Radniční 28
Tel.: 380 714 147

Dačice 380 01, Palackého nám. 49/l.
Tel.: 384 422 472

Linecká 217, 382 41 Kaplice
Tel.: 380 312 282

GRANDOPTICAL

Nádražní 1759, 370 01 České Budějovice
Tel.: 389 054 333

OPTIKA ŠŮS & ZUSKOVÁ

Kanovnická 376/5,
370 01 České Budějovice 1
Tel.: +420 386 353 029

Na Sadech 1864/23,
370 01 České Budějovice 3
Tel.: +420 387 312 621

JANA VALUCHOVÁ

Lannova tř. 14/9,
370 01 České Budějovice 6
Tel.: +420 386 358 620

Mgr. EVA BENEŠOVÁ

A. Barcala 3/1418,
370 05 České Budějovice
Tel.: +420 385 510 332

OPTIKA – RUSSO

Chelčického 103/22,
370 01 České Budějovice 6
Tel.: +420 387 423 897

OPTIKA M & V, S. R. O.

Matice školské 1786/17,
370 01 České Budějovice 7
Tel.: +420 387 730 332

Žižkovo nám 117 Trhové Sviny
Tel.: +420 386 322 876

Kaplická 207 Český Krumlov
Tel.: +420 380 713 714

J. V. Kamarýta 61, Velešín
Tel.: +420 380 120 348

LUBOŠ KROUPAL

Šafáře 887/64,
370 05 České Budějovice 2
Mobil: +420 605 460 878

ZLATÁ FONTÁNA, S. R. O.

Pražská tř. 954/34,
370 04 České Budějovice 3
Tel.: +420 387 313 071

Linecká 340, 382 41 Kaplice
Tel.: +420 380 314 508

OPTIKA BARTOŇOVÁ

Česká 29, 370 01 České Budějovice
Tel.: 387 413 139

Dr. Stejskala 7, 370 01 České Budějovice
Tel.: 386 354 737

LUBOŠ VONDRUS

Budovcova 105, 397 01 Písek
Tel.: +420 382 212 505

REGINA KOUBOVÁ

Ningrova 159/4, 397 01 Písek
Tel.: +420 382 216 688

MUDR. RUDOLF VACEK

Kallárova 481/6, 397 01 Písek
Tel.: +420 382 219 011

OČNÍ OPTIKA JIŘÍ BOUCHNER

Prokopova 245/9, 397 01 Písek
Tel.: +420 382 210 966

AXIS OPTIK

Bezděkovská 30, 386 01 Strakonice
Tel.: 383 322 045

Fr. Šrámka 156, 397 01 Písek
Tel.: 382 228 659

Palackého 359, 390 01 Tábor
Tel.: 381 582 124

OPTIKA OPTOPLUS

Lidická 154, 386 01 Strakonice
Tel.: +420 383 322 967

OPTIKA OPÁL

Bezděkovská 71, 386 01 Strakonice
Tel.: 383 324 505

BTK OPTIKA

Nám. Tomáše Bati 417,
391 02 Sezimovo Ústí
Tel.: +420 381 276 101

Poliklinika, Budějovická 553,
390 02 Tábor
Tel.: +420 381 202 142

OPTIKA KAREL RUNGE

Havlíčková 649, 399 01 Milevsko
Tel.: +420 382 228 489

OPTIKA HART

9. května 1459, 390 02 Tábor
Tel.: 381 252 591

OPTIK ŽABKOVÁ S. R. O.

Panská 133 / I,
377 01 Jindřichův Hradec
Tel.: +420 384 361 907

T. G. M. 187, 381 01 Český Krumlov
Tel.: +420 380 713 045

Krajčova 15/I, 380 01 Dačice
Tel.: +420 384 423 132

Klofáčova 395, 379 01 Třeboň
Tel.: +420 384 724 010

OPTIK SPIEGEL S. R. O.

Pivovarská 78, 385 01 Vimperk
Tel.: 388 412 712

OPTIKA SOUKUP

Čsl. armády 126/1, 389 01 Vodňany
Tel.: 383 384 653

Poštovní 116, 383 01 Prachatice
Tel.: 388 311 479

OPTIKA D+P S. R. O.

Komenského 25/1, 392 01 Soběslav
Tel.: +420 381 523 160

Erbenova 2978, 390 02 Tábor
Tel.: 381 251 622

plzeňský kraj

OPTIKA U ŠTÍRA

Slovanská tř. 40, 326 00 Plzeň
Tel.: 377 430 344

KAREL NEUMANN

Prešovská 194/15, 301 00 Plzeň
Tel.: +420 377 328 051

MGR. JAN KAVALÍŘ – OPTIK

Manětínská 1498/15,
323 00 Plzeň-Bolevec
Tel.: +420 377 526 031

Gerská 1951/15, 323 00 Plzeň-Bolevec
Tel.: +420 377 538 516

OPTIK TRNKA

Denisovo nábřeží 1000/4
301 00 Plzeň-Východní Předměstí
Tel.: +420 378 218 350

Skrétova 1210/47,
301 00 Plzeň-Jižní Předměstí
Tel.: +420 377 323 238

Sirková, 300 00 Plzeň
Tel.: +420 377 237 140

Sokolovská 2035/82,
323 00 Plzeň-Bolevec
Tel.: +420 377 539 125

Palackého 143, 337 01 Rokycany,
Tel.: +420 371 722 567

TH OPTIK

Železničářská 1320/83, 312 00 Plzeň
Tel.: +420 377 470 456

FOKUS OPTIK

Zbrojnická 1, 301 00 Plzeň
Tel.: 377 236 509

Rokycanská 128, 312 00 Plzeň
Tel.: 377 260 718

Generála Píky 2703/27,
OC Galerie Dvořák
307 53 Plzeň-Slovany
Tel.: 377 222 178

301 00, Radčická 2, OC Plzeň Plaza, Plzeň
Tel.: 374 809 544

Benešova 442, 349 01 Stříbro
Tel.: 374 623 337

Husitská 29, 347 01 Tachov
Tel.: 374 722 515

AXIS OPTIK

B. Smetany 1, 301 35 Plzeň
Tel.: 377 323 979

Americká 49, 301 00 Plzeň 2
Tel.: 377 320 653

Kostelní 168, 344 01 Domažlice
Tel.: 379 720 099

Vídeňská 2, 339 01 Klatovy
Tel.: 376 323 007

Ševčíkova 38, 341 01 Horažďovice
Tel.: 376 511 571

OPTIKA V PAŘÍŽSKÉ

Pařížská 2, 30150 Plzeň
Tel.: 371 650 446, 774 131 644

GRANDOPTICAL

U letiště 2 / 1074,
320 11 Plzeň-Borská Pole
Tel.: 377 423 963

Písecká 972/1, 326 00 Plzeň-Olympia
Tel.: 377 970 711

OČNÍ OPTIKA RADA

Nám. Míru – Aleje, 344 01 Domažlice
Tel.: 379 722 281

MARIE TICHÁ – OČNÍ OPTIKA

B. Staška 62, 344 01 Domažlice
Tel.: +420 379 722 298

OČNÍ OPTIKA HUCOVÁ S. R. O.

Karla Čapka 845, 340 22 Nýrsko
Tel.: 376 570 505

JAROSLAVA JEŽKOVÁ

Husova 760, 334 01 Přeštice
Tel.: +420 377 982 258

Náměstí T. G. M. 111, 334 41 Dobruška
Tel.: +420 377 970 151

LUDMILA MARTINOVSKÁ

Plzeňská 17, 335 01 Nepomuk
Tel.: +420 371 592 331

NAŠE OPTIKA

Vídeňská 188, 339 01 Klatovy
Tel.: 376 319 244

AD – OPTIK

Nám. Republiky 8, 347 01 Tachov
Tel./fax: +420 374 724 302

Plzeňská 293, 348 15 Planá
Tel.: +420 374 793 006

Přímá 501, 348 02 Bor
Tel.: +420 374 704 179

Rozvadov 21, 348 06
Tel.: +420 374 633 180

ZDENKA DIEPOLTOVÁ

D OPTIK
Masarykovo nám. 100, 336 01 Blovice
Tel.: +420 371 522 810

alej Svobody 770/23, 323 00 Plzeň
Tel.: +420 377 533 484

D & O OPTIKA

Nádražní 388, 342 01 Sušice
Tel.: 376 523 294

OPTIKA HUCOVÁ S. R. O.

Karla Čapka 845, 340 22 Nýrsko
Tel.: 376 570 505

YOUNGER

ústecký kraj

RENATA VYCHROŇOVÁ OČNÍ OPTIKA

U Plovárny 1190, 405 02 Děčín
Tel.: +420 412 502 174

OČNÍ OPTIKA

Bc. PAVEK KYRŇÁK
Třída Čs. legií 1083/10, 405 02 Děčín
Tel.: +420 412 531 434

INEKO-OPTIK S. R. O.

Masarykovo nám. 17, 405 01 Děčín
Tel.: 412 558 620

Národní 517, 407 47 Varnsdorf
Tel.: 606 901 383

Náměstí 72, 407 21 Česká Kamenice
Tel.: 607636 912

JANA HRDLIČKOVÁ OČNÍ OPTIKA, S. R. O.

Masarykovo nám. 2/2, 405 02 Děčín
Tel.: +420 412 510 982

Třída 9.května 11/4, 408 01 Rumburk
Tel.: +420 412 332 071

OČNÍ OPTIKA FORMÁNKOVÁ & SYN

Masarykovo nám. 193/20, 405 02 Děčín
Tel.: +420 412 513 000

Lidické náměstí 5, 400 01 Ústí nad Labem
Tel.: +420 475 207 269

FOKUS OPTIK

Týršova 5, 405 02 Děčín
Tel.: 412 511 545

Ruská 18, 430 01 Chomutov
Tel.: 474 650 239

Krupská 13/19, 415 01 Teplice
Tel.: 417 533 854

Budovatelů 3275, 434 02 Most
Tel.: 476 000 186

Mírové nám. 24, 400 01 Ústí n. Labem
Tel.: 475 209 527

JIŘÍ NOVÁK – OČNÍ OPTIK APLIKACE KONTAKTNÍCH ČOČEK

Kostelní 40, 431 11 Jirkov
Tel.: +420 474 682 234

Edisonova 3443/4 (polikl.),
430 01 Chomutov
Tel.: +420 474 447 586

Kostelní 47, 431 11 Jirkov
Tel.: +420 474 654 141

OČNÍ OPTIK HANA VANĚČKOVÁ

Na valech 35 412 01 Litoměřice
Tel.: +420 416 732 126

OPTIKA KLINGR

Dlouhá 190/39, 412 01 Litoměřice
Tel.: +420 416 731 349

IVETA PLEYEROVÁ

Velká Dominikánská 121/18,
412 01 Litoměřice
Tel.: +420 416 732 890,
Mobil: +420 777 675 424

OPTIK PRUDKÝ

Terežinská 205/2, 410 02 Lovosice
Tel.: +420 416 532 648

Náměstí 5. května 612,

411 17 Libochovice
Tel.: +420 416 591 509

OPTIK STUDIO, S. R. O.

Nerudova 32,
413 01 Roudnice nad Labem,
Tel.: +420 774 306 666

OČNÍ OPTIKA PETR PRCHAL

Arnoštova 89,
413 01 Roudnice nad Labem,
Tel.: +420 416 837 254

MARTA SEJVALOVÁ OČNÍ OPTIK

Rybalkova 1400, 440 01 Louny
Tel.: +420 415 620 127

KAREL MELÍŠEK

Žatecká 444, 440 01 Louny
Tel.: +420 415 652 200

OPTIKA PETR ŠIMÁNEK

Týršovo náměstí 1969, 440 01 Louny
Tel.: +420 415 652 412

OČNÍ OPTIK ROBERT WIED

Husova 2796, 438 01 Žatec
Tel.: +420 415 748 237

OPTIK – JANA MILFAITOVÁ

náměstí Svobody 163, 438 01 Žatec
Tel.: +420 415 710 899

OČNÍ OPTIK JAROSLAV BÍLEK

U Stadionu 1, 434 01 Most
Tel.: +420 476 709 671

OPTIKA JARO

ROMANA MUSILOVÁ
Konstantina Biebla 2320, 434 01 Most
Tel.: +420 476 108 844

JAROSLAVA BUDSKÁ

NATALIE OPTIK
Moskevská 1999, 434 01 Most
Tel.: +420 476 708 482,
Mobil: +420 728 848 859

Teplická 221/8, 419 01 Duchcov
Tel.: +420 417 835 491

LANGHAMMER OPTIK

9. května 2041, 436 01 Litvínov
Tel.: +420 476 111 857

Anglická 345, 436 01 Litvínov
Tel.: +420 476 753 011

MARTA NOVOTNÁ

Československých legií 11, 415 01 Teplice
Tel.: +420 417 562 060

Mírové náměstí 48/4, 418 01 Bílina
Tel.: +420 417 823 821

KN OPTIK

U nádraží 1763/5a, 415 01 Teplice
Tel.: +420 417 534 645

OPTIKA GASNÁRKOVÁ J + J

Masarykova třída 599/113, 415 01 Teplice
Tel.: +420 417 537 803

28. října 858/17, 415 01 Teplice
Tel.: +420 417 530 578

ŠÁRKA KRŮTKOVÁ OČNÍ OPTIKA

Žukovova 54/82,
400 03 Ústí nad Labem
Tel.: +420 475 532 986

OČNÍ OPTIKA PETRA HRDLIČKOVÁ

Dlouhá 9, 400 01 Ústí nad Labem
Tel.: +420 475 220 261

OPTIKA J+J

Masarykova 90, 400 01 Ústí nad Labem
Tel.: +420 475 201 359

Mírové nám. 45, Ústěk
Tel.: 777 13 10 81

GRANDOPTICAL

Havířská 352/17,
400 10 Ústí nad Labem-Všebořice
Tel.: 475 600 281

HANUŠOVÁ ZORA

Přátelství 323, 441 01, Podbořany
Tel.: +420 415 214 691

OPTIKA SLAVÍKOVÁ

Palackého 4058, 430 01 Chomutov
Tel.: +420 474 626 796

HANA PATOČKOVÁ

Blatenská 1188, 430 01 Chomutov
Tel.: +420 474 620 624

Fučíkova 1076, 432 01 Kadaň
Tel.: +420 474 345 421

OČNÍ OPTIK LENKA KÁŇOVÁ

Puchmayerova 4, 430 01 Chomutov
Tel.: +420 474 651 374

ZUZANA JEŽKOVÁ

Černovická 5430, Hypermarket GLOBUS,
430 01 Chomutov
Tel./Fax: 474 331 977

Sadová 128, 431 51 Klášterec nad Ohří
Tel.: +420 474 371 650

optika
IDENTITA

OČNÍ OPTIKA SIMŮNKOVÁ
- Ústí nad Labem, Revoluční 8
Po-Pá 9-17, So 9-12
tel: 475 209 565
- Teplice, Bensešovo nám. 480/6
Po-Pá 9-17, So 9-12
tel: 417 822 560

Pokud potřebujete nové brýle, máme pro vás velký sortiment všech cenových kategorií pro malé i velké. S jejich výběrem vám pomůže zkušený personál. Vaše brýle budou vyrobeny pomocí nejmodernější techniky a pokud se vám přece jen něco pokazí, poradíme si s každou opravou. A ještě nové brýle nepotřebujete, přijďte si koupit sluneční brýle, kontaktní čočky, kontaktní čočky, kontaktní čočky, kontaktní čočky.

Máme pro vás zdarma:
Měření zrakové ostrosti.
Drobné opravy a čistění brýlí.
Poradenství výběru brýlí na PC.
Zkušební pár kontaktních čoček.
Mlýn omyv a očistný prostředek.

Přijďte a měřte!

liberecký kraj

J+M OPTIK

PETRA SLÍVOVÁ

Železná 255/24, 460 01 Liberec
Tel.: +420 485 108 267

OČNÍ OPTIKA

PALAŠČÁKOVÁ PALAŠČÁK

Fügnerova 1, Liberec
Tel.: +420 485 107 963

OZON OPTIK

Revoluční 66, 460 01 Liberec
Tel.: +420 485 110 260

OKO-OPTIK S. R. O.

Palác DELTA, Fügnerova ul.,
460 01 Liberec
Tel.: +420 485 134 424

OC NISA

Tel.: +420 485 134 314

Podhorská 20

466 01 Jablonec nad Nisou,
Tel.: +420 483 310 793

Poliklinika, Poštovní 8

Tel.: +420 483 341 250

OČNÍ OPTIKA D&I-CL, S. R. O.

Moskevská 11, 470 01 Česká Lípa
Tel.: +420 487 520 281

KONTAKTNÍ ČOČKY

BC. PETR NOVOTNÝ

Berkova 98, 470 01 Česká Lípa
Tel.: +420 723 569 608

OČNÍ OPTIKA VENUŠE

Mariánská 600, 470 01 Česká Lípa
Tel.: +420 487 825 658

R & J OPTIKA

JANA ANTOŠOVÁ – OPTOMETRISTA

Jindřicha z Lipé 124,
470 01 Česká Lípa
Tel.: +420 487 874 609, 603 455 947

OPTIK JIŘÍ VOLESKÝ

Metyšova 156, 514 01 Jilemnice
Tel.: +420 481 544 493

OPTIKA BÍMA

Nádražní 1132, 511 01 Turnov
Tel.: +420 481 322 277

OČNÍ OPTIKA B+P

Dvořákova 319, 473 01 Nový Bor
Tel.: +429 487 725 359

OPTIK JITKA GOTTSTEINOVÁ

Generála Svobody 211,
463 344 Hrádek nad Nisou
Tel.: +420 482 723 245

OČNÍ OPTIKA

JAN ONDRÁČEK

Mírová 73, 471 24 Mimoň
Tel.: +420 487 862 965

Čs. armády 1566, 470 01 Česká Lípa

Tel.: +420 487 854 071

OPTIK

MILOŠ HAVRÁNEK

Soukenná 10, 466 01 Jablonec nad Nisou
Tel.: +420 483 320 694

FOKUS OPTIK

Podhorská 3/433, 464 01 Jablonec n. N.
Tel.: 483 711 360

Pražská 7/8, 460 01 Liberec

Tel.: 485 101 663

Polní 604/29 Kaufland, 460 01 Liberec

Tel.: 485 100 132

OPTIK

TAJÁNA SKRBEKOVÁ

U Kostela 5, 466 04 Jablonec nad Nisou
Tel.: +420 483 704 025

OKULÁRIUM

Krajčova 481, 511 01 Turnov
Tel.: 602 295 037

OPTIM

MARIE DRAHOŇOVSKÁ

Na Týně 180,
512 63 Rovensko pod Troskami
Tel.: +420 481 381 211

OČNÍ OPTIKA OCULUS V. O. S.

Nám. T. G. Masaryka 104,
464 01 Frýdlant
Tel.: 482 312 049



J&M Optik - Petra Slivová

Otevřeno:
po - pá 8.00 - 18.00
so 9.00 - 12.00
Železná 24
460 01 Liberec 1
tel: 485 108 267
mób: 739 217 659
email: jmoptik@volny.cz
www.jmoptik.cz

"Co vše mohou brýle změnit, či ovlivnit ... VÍTE???... VÍME!!!"

Rodinná firma, která více než 15 let poskytuje odborné poradenství v oboru oční optiky. Najdete zde fantastický výběr dioptrických i slunečních brýlí renomovaných značek, minerálních i plastových brýlových čoček od několika výrobců, pomůcky pro slabozraké, dalekohledy, teleskopy, mikroskopy, barometry, a hlavně..... příjemnou a profesionální obsluhu, to vše za příznivé ceny.



URSAPHARM

královéhradecký kraj

EVA SOCHOVÁ

Havlíčková 207, 551 01 Jaroměř
Tel.: +420 491 812 385

K-OPTIK

Nám. Čs. armády 32, 551 01 Jaroměř
Tel.: +420 491 542 146

Patrného 191, 551 01 Jaroměř
Tel./fax: +420 491 815 668, 491 542 146

OPTIK PANENKA S. R. O.

Střelecká 839, 500 02 Hradec Králové
Tel.: +420 495 536 700

Edvarda Beneše 1527,
512 00 Hradec Králové 12
Tel.: 495 274 177

Pražská třída 23,
500 04 Hradec Králové
Tel.: +420 495 532 133

Dukelská třída 1,
500 02 Hradec Králové
Tel.: +420 495 521 058

OČNÍ OPTIK OPTOMETRISTA

Čelakovského 487/8,
500 02 Hradec Králové
Tel.: +420 495 511 411

MARIE MINAŘIKOVÁ

Gočárová třída 651,
500 02 Hradec Králové
Tel.: +420 495 513 506

JAN VODEHNAL

Bratří Štefanů 895,
500 02 Hradec Králové
Tel.: +420 495 865 315

GRANDOPTICAL

FUTURUM, Brněnská 1825,
500 09 Hradec Králové
Tel.: 495 267 642

FOKUS OPTIK

Švehlova 472, Hradec Králové 500 02
Tel.: 495 511 417

Dukelská 477, Hradec Králové 500 02
Tel.: 495 530 110

Poštovní 420, Trutnov 541 16
Tel.: 608 227 487

Krkonošská 157, Vrchlabí 543 01
Tel.: 499 429 612

OPTIKA IVA DLOUHÁ

Gočárová třída 1000/29,
500 02 Hradec Králové
Tel.: +420 495 536 814

OPTIKA, S. R. O.

náměstí Svobody 372/3,
500 02 Hradec Králové
Tel.: +420 495 511 174

OPTOMETRISTA JIŘÍ BÍMA

Husova 79, 506 01 Jičín
Tel.: +420 493 532 952

OČNÍ OPTIKA JANA MALÁ

Husova 60,
506 01 Jičín-Valdické předměstí
Tel.: +420 493 522 072

OPTIKA HANA JANOVSKÁ

Palackého nám. 138,
508 01 Hořice v Podkrkonoší
Tel.: +420 493 623 657

BLANKA CEJZLAROVÁ

Manželů Burdychových 325
– zdr. středisko
549 41 Cervený Kostelec
Tel.: +420 491 462 322

OČNÍ OPTIKA EVA STUDENÁ

Revoluční 64, 544 01 Dvůr Králové
Tel.: +420 499 622 416

MICHAELA HRUBÁ

Štefánikova 2954, 544 01 Dvůr Králové
Tel.: +420 499 819 288, 777 232 821

OPTIK CENTRUM CZ, S. R. O.

Rašínovo nám. 972,
544 01 Dvůr Králové nad Labem
Tel.: +420 499 329 095

Preslova 449,
544 01 Dvůr Králové nad Labem
Tel.: +420 485 109 200,
Mobil: +420 777 765 175

JITKA VÁGNEROVÁ

Jihoslovanská 35, 541 01 Trutnov
Tel.: +420 499 815 766

LADISLAV ZAJÍČEK

Spojenecká 50, 541 01 Trutnov
Tel.: +420 499 812 032

JOSEF ZVONÍČEK

Krkonošská 29, 543 01 Vrchlabí
Tel.: +420 499 424 949

INEKO-OPTIK S. R. O.

Svatohavelská 974, 516 01 Rychnov n/Kn
Tel.: 494 532 977

Poliklinika Rychnov, 516 01 Rychnov n/Kn
Tel.: 494 515 608

Poliklinika Polická, 518 01 Dobruška
Tel.: 606 437 057

Domov důchodců Justynka čp. 212,
549 31 Hronov
Tel.: 491 483 532

oční sanatorium, 17. listopadu 2,
549 54 Police
Tel.: 491 541 201

Gen. Svobody 15, 550 01 Broumov
Tel.: 491 487 826

Klicperovo nám. 70/I,
503 51 Chlumeč n/C
Tel.: 495 485 229

RADMILA ŘEPKOVÁ

Němcové 738, 547 01 Náchod
Tel.: +420 491 424 575

OČNÍ OPTIKA EVA NOVOTNÁ

Komenského 125, 517 73 Opočno
Tel.: +420 494 667 600

GABRIELA KUBCOVÁ – GEN

17. listopadu 974,
517 21 Týniště nad Orlicí
Tel.: +420 494 371 289

Palackého nám. 27,
517 41 Kostelec n. Orlicí
Tel.: +420 494 323 460

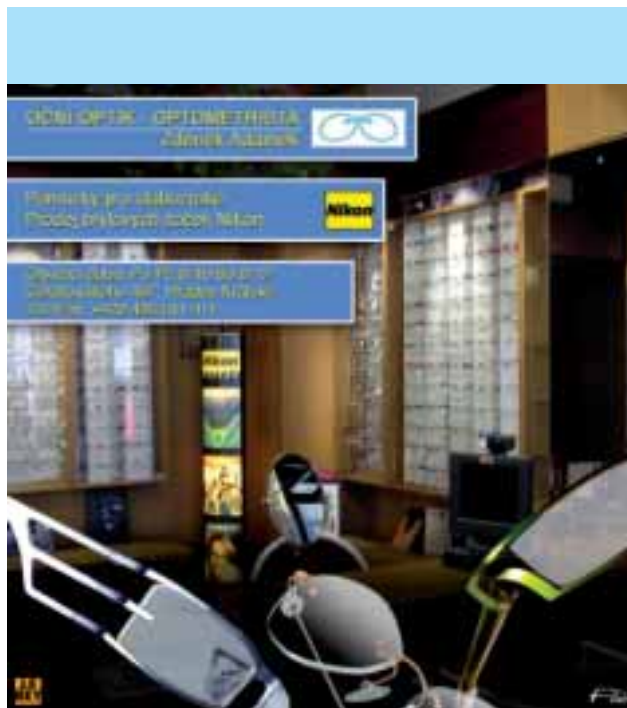
Letců 1002, 500 02 Hradec Králové
Tel.: +420 495 532 434

Pospíšilova 1234,
500 02 Hradec Králové
Tel.: +420 495 401 601

Svatohavelská 266,
516 01 Rychnov nad Kněžnou
Tel.: +420 494 534 678

Kostelní 913, 564 01 Žamberk
Tel.: +420 465 611 296

Masarykovo nám. 1, 547 01 Náchod
Tel.: +420 491 422 695



pardubický kraj

OPTIKA TRIO

Palackého 183, 537 01 Chrudim III
Tel.: +420 774 637 397

GRANDOPTICAL

GRAND, Nám. Republiky 1400,
530 02 Pardubice
Tel.: 466 536 485

OPTIKA MIROSLAVA SOBKOVÁ

Sladkovského 1875, 530 02 Pardubice
Tel.: +420 466 513 204

OPTIKA OLIVOVÁ

Na Labišti 532, 530 09 Pardubice
Tel.: +420 466 647 352

Palackého 38, 534 01 Holice
Tel.: +420 466 920 672

MARIE FLEKAČOVÁ

U Divadla 621, 530 02 Pardubice
Tel.: +420 466 513 827

Zelenobranská 71, 530 02 Pardubice
Tel.: +420 466 536 673

FOKUS OPTIK

Tr. Míru 64, 503 02 Pardubice
Tel.: 466 615 324

Mírové nám. 21, 562 01 Ústí n. Orlicí
Tel.: 465 521 137

OČNÍ OPTIKA JANA

Smilova 704, 530 02 Pardubice
Tel.: +420 466 535 621

INEKO-OPTIK S. R. O.

Třída 17. listopadu 221, 530 02 Pardubice
Tel.: 466 612 399

Palackého 1947, 530 02 Pardubice
Tel.: 466 512 135

J. Zajíce 983,
530 12 Pardubice Dubina – Studánka
Tel.: 720 692 357

Smetanova 734, 562 01 Ústí nad Orlicí
Tel.: 465 524 664

OČNÍ OPTIKA EVA TKÁČOVÁ

Čs. armády 92/14,
571 01 Moravská Třebová
Tel.: +420 461 316 932

MAGDA HRUBANOVÁ-NOVOTNÁ

náměstí Míru 62, 568 02 Svitavy
Tel.: +420 461 533 344

OČNÍ OPTIKA IVA

náměstí Míru 85/10, 568 02 Svitavy
Tel.: +420 461 530 420

OPTIK, S. R. O.

Smetanovo náměstí 126, 570 01 Litomyšl
Tel.: +420 461 612 196

ZELENÁ – OPTIKA, S. R. O.

Palackého nám. 20, 569 43 Jevíčko
Mobil: +420 603 807 028
Tel.: +420 465 320 528

ALENA BOHÁČOVÁ

nám. Přemysla Otakara II. 11, 566 01
Vysoké Mýto
Tel.: +420 465 424 821

IRMA NOVÁKOVÁ DiS.

Komenského 94, 566 01 Vysoké Mýto
Tel.: +420 465 635 657

OČNÍ OPTIKA JANA ČURDOVÁ

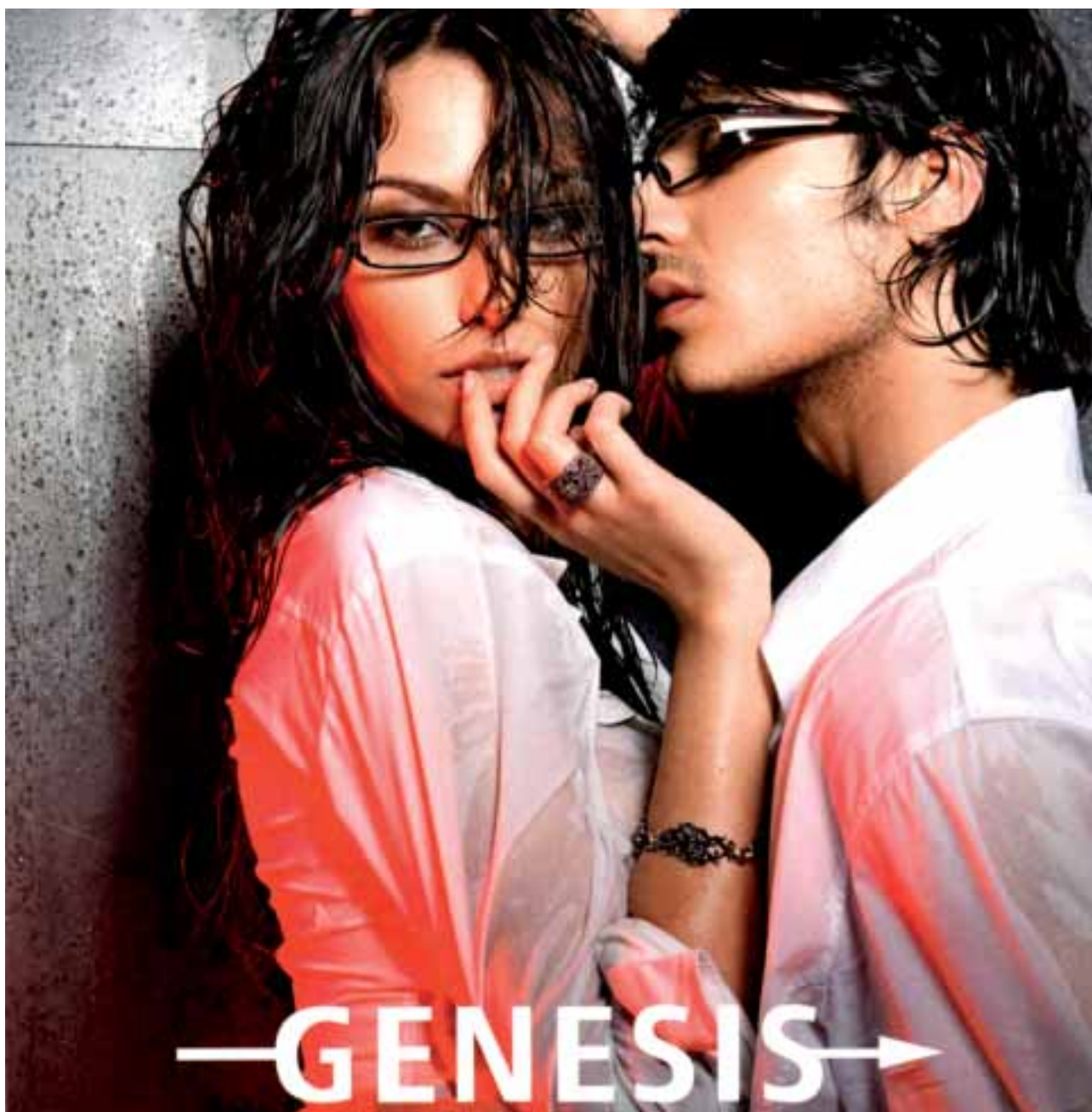
Pardubická 651, 535 01 Přelouč
Tel.: +420 466 672 331

Hradecká 1268, 535 01 Přelouč
Tel.: +420 466 958 290

VLADIMÍRA JANEČKOVÁ

T. G. Masaryka 415,
Palackého nám. 20, 569 43 Jevíčko
Tel.: +420 465 525 286

Náměstí 5. května 25,
561 64 Jablonné nad Orlicí
Tel.: +420 465 525 286



K+L
T R A D I N G

Novodvorská 994

142 00 Praha 4

Tel.: 239 043 756

Tel./Fax: 239 043 222

E-mail: kl.trading@razdva.cz

www.kltrading.cz

Pepe Jeans
EYEWEAR

KLICK
denmark

JEFF BANKS
LONDON

Lee Cooper
Your best profits

NAFNAF
LUNETTES

FYSH
UK LONDON EYEWEAR

HUMMER™
EYEWEAR

DAKOTA SMITH™

—GENESIS→

Trendy oční optika

jihomoravský kraj

OČNÍ OPTIKA ŠUSTÁČKOVÁ

Bakalovo nábřeží 2a/1, 602 00 Brno
Tel.: +420 543 216 886

Dlouhá 321, 664 71 Veverská Bítýška
Tel.: +420 549 420 886

OČNÍ OPTIKA NIPPERT

Burianovo náměstí 13, 602 00 Brno
Tel.: +420 541 214 986

OČNÍ OPTIKA ALFA

Jánská 11, 602 00 Brno
Tel.: +420 542 213 168

OPTIKA TATÁNA VRTĚNOVÁ

Pekařská 30, 602 00 Brno
Tel.: +420 543 243 989

OČNÍ OPTIKA PERNICKÁ

Táborská 236, 602 00 Brno
Tel.: +420 548 226 526

Vranovská 9, 602 00 Brno
Tel.: +420 545 211 996

OPTIKA VIVA

Zelný trh 20, 602 00 Brno
Tel.: +420 542 211 560

Dorných 1, 602 00 Brno
Tel.: +420 542 211 780

GRANDOPTICAL

Futurum, Vídeňská 100, 619 00 Brno
Tel.: 547 212 854

Cimburkova 4, 612 00 Brno-Královo Pole
Tel.: 549 210 228

HERLANGO, S. R. O.

Štefánkova 23, 602 00 Brno
Tel.: 549 244 757

Divadelní 4, 602 00 Brno
Tel.: 542 217 576

Skácelova 69, 612 00 Brno
Tel.: 541 213 510

Banskobystrická 155a, 621 00 Brno
Tel.: 549 273 490

Na Poříčí 4, 664 51 Šlapanice
Tel.: 544 228 144

OPTIKA – VISUEL

Palackého třída 572/62, 612 00 Brno
Tel.: +420 549 211 469

OPTIK RN

náměstí Republiky 5, 614 00 Brno
Tel.: +420 545 213 140

Orlí 14, 602 00 Brno,
Tel.: +420 542 216 548

Halasovo náměstí 1, 638 00 Brno
Tel.: +420 548 522 106

DUOOPTIK, S. R. O.
Cejl 77, 602 00 Brno
Tel./fax: +420 545 211 523,
607 612 292

LUMIOPTIC, S. R. O.

Veveří 9, 602 00 Brno
Tel.: +420 541 128 105 – Kňolová

ŠÁRKA KOCANDOVÁ

Palackého náměstí 43, 664 91 Ivančice
Tel.: +420 546 437 116

Hypermarket Globus, Hradecká 40,
602 00 Brno Ivanovice
Tel.: +420 541 225 77

OČNÍ OPTIKA – RUBÍN

Makovského náměstí 2, 616 00 Brno
Telefon: +420 541 248 446, 539 090 249

OČNÍ STUDIO ALEŠ ŽEJDL

Nádražní 10, 602 00 Brno
Tel.: 542 216 201

Veveří 111, 602 00 Brno
Tel.: 533 133 237

Štefánkova 1, Hodonín
Světelná křižovatka
Štefánkovy a Národní tř.
Tel.: 518 342 499

CM OPTIK, S. R. O.

Česká 23, 602 00 Brno,
Tel.: +420 542 211 706

Sadová 33, 678 01 Blansko
Tel.: +420 516 488 482

Horníkova 34, 628 00 Brno-Líšeň,
Tel.: +420 544 134 302

Koliště 47, 602 00 Brno,
Tel.: +420 545 424 864

OPTIKA IVA

Vranovská 9, 614 00 Brno
Tel.: +420 545 211 996, +420 774 717 483

Táborská 236, 615 00 Brno,
Tel.: +420 548 226 526, +420 774
717 484

MARTINA BARTOŇKOVÁ

Gajdošova 54, 615 00 Brno
Tel.: +420 548 531 830

JP OPTIK

náměstí Svobody 21, 602 00 Brno
Tel.: +420 542 129 576

U pošty 14, 625 00 Brno
Tel.: +420 547 355 882

Mendlovo nám. 17, 603 Brno
Tel.: +420 543 239 642

OPTIKA RICHTER, S. R. O.

Žerotínovo náměstí 6, 602 00 Brno
Tel.: +420 533 302 248

Běhounská 3, 602 00 Brno
Tel.: +420 542 210 999

ZELENÁ – OPTIKA, S. R. O.

Hrnčířská 887/9, 602 00 Brno
Tel.: +420 541 236 189

Obilní trh 310/4, 602 00 Brno
Tel.: +420 541 246 532

OPTIK CENTRUM ŽDÁNSKÝ

Kounicova 509/54, 602 00 Brno
Tel.: +420 5492 45 375

Masarykovo nám 3, 669 02 Znojmo
Tel.: 515 224 544

Hypernova Znojmo, Vídeňská 69
Tel.: 515 227 114

VLADIMÍR KOPČANI

Merhautova 428/2, 613 00 Brno
Tel.: +420 545 211 180

nám. Míru 119, 666 01 Tišnov
Tel.: +420 549 410 380

ZDENKA VOLFOVÁ

Palackého třída 137, 612 00 Brno
Tel.: +420 549 249 229

JITKA URBANOVÁ

Hybešova 313/71, 602 00 Brno
Tel.: +420 543 216 597

JOY OPTIK OLGA ŠEDIVÁ

Zahradníkova 2-8, 602 00 Brno-Veveří
Tel.: +420 541 552 357

(+středisko kontaktních čoček)

Bubeničkova 4342/8,
615 00 Brno-Židenice
Tel.: +420 548 213 216

(+ středisko kontaktních čoček)

Líšeňská 3363/3, 636 00 Brno-Židenice
Tel.: +420 548 533 976

Areál FN, Jihlavská 340/20,
625 00 Brno-Bohunice
Tel.: +420 547 192 390

Areál FN, Pekařská 664/53, 602 00 Brno
Tel.: +420 543 183 380

Hlavní 121/119, 624 00 Brno
Tel.: +420 541 233 551

Tuřanka 1235/2a, 627 00 Brno-Slatina
Tel.: +420 548 210 990

Poliklinika Viniční 135, 602 00 Brno
Tel.: +420 533 306 406

TOP OPTIK GRŮZOVÁ

Joštova 138/4, 602 00 Brno
Tel.: +420 542 215 863

Svobody 2, 692 01 Mikulov
Tel.: +420 519 510 878

Čechova 13, 690 02 Břeclav
Tel.: +420 519 370 254

Dukelské nám. 3, 693 01 Hustopeče
Tel.: +420 519 412 686

nám. Svobody 79, 691 23 Pohořelice
Tel.: +420 519 424 174

Školní 3362, 760 01 Zlín
Tel.: +420 577 437 463

Neradice (pasáží) 760 01 Uherský Brod
Tel.: +420 572 635 838

JAN KOPČÁK

Kosmáková 2, 693 01 Hustopeče
Tel.: +420 519 412 796

OPTIKA EFFATHA

Újezd 439, 696 62 Strážnice
Tel.: +420 518 332 137

OPTIKA HREŽÍK

Předměstí 392, 696 62 Strážnice
Tel.: +420 518 334 191

Sokolovská 672,
698 01 Veselí nad Moravou
Tel.: +420 518 322 242

HANA BERKOVÁ BARÁNKOVÁ

Osvobození 343/24,
691 41 Břeclav-Poštorná
Tel.: +420 519 374 311

OČNÍ OPTIKA CMC S. R. O.

Jungmannova 1, Břeclav
Tel.: 519 327 138

ZDENKA KALUŽÍKOVÁ

J. Palacha 121/8, 690 02 Břeclav
Tel.: +420 519 322 225

Mgr. BARBARA HAVELKOVÁ

J. Palacha 17a, 690 02 Břeclav
Tel.: +420 519 324 333

VĚRA MIŠURCOVÁ

Bří Mrstíků 2708/38, 690 02 Břeclav,
Tel.: +420 519 374 551

VĚRA KUDLÁČKOVÁ

Purkyňova 39, 682 01 Vyškov
Tel.: 517 315 647

BC. VLASTA FILIPOVÁ

Mikulovská 151, 691 42 Valtice
Tel.: +420 519 352 365, 605 886 564

IVETA ŠEFCÍKOVÁ

Dolní Vály 29, 695 01 Hodonín
Tel.: +420 518 355 283

Národní třída 90, 695 01 Hodonín
Tel.: +420 518 343 195

Havlíčková 13, 695 01 Hodonín
Tel.: +420 518 355 849

OČNÍ OPTIKA JIŘÍ PETRŮ

Svatoborská 26, 697 01 Kyjov
Tel.: +420 518 612 370, 777 841 344

třída Komenského 740, 697 01 Kyjov,
Tel.: +420 518 611 519, 737 419 146

FILIP MOMČIL – NAOME

tr. Masarykova 151,
698 01 Veselí nad Moravou,
Tel.: +420 518 325 120

OPTIKA PETRA SEMOTAMOVÁ

Kostelní 1, Miroslav,
Tel.: +420 515 333 689

náměstí Míru 9,
671 67 Hrušovany nad Jevišovkou
Tel.: +420 515 333 689

OČNÍ OPTIKA MEDEK

Rudoleckého 25, 669 02 Znojmo
Tel.: +420 515 241 578

– aplikace kontaktních čoček

1. máje 898, 676 02 Moravské Budějovice
Tel.: +420 568 423 222

OPTIKA U RADNICE

Obroková 274/11, 669 02 Znojmo
Tel.: +420 515 225 386

Provozovna Optika Náměst
Třebíčská 271,
675 71 Náměst nad Oslavou
Tel.: +420 568 623 625

DAGMAR HÝBLOVÁ DiS.

Pražská 1539/7, 669 02 Znojmo
Tel.: +420 515 265 326

FOKUS OPTIK

Horní nám. 10, 669 02 Znojmo
Tel.: 515 260 209

Koblížná 17, 602 00 Brno
Tel.: 542 214 187

Masarykova 8/10, 602 00 Brno
Tel.: 542 222 009, 542 221 952

Kounicova 13, 602 00 Brno
Tel.: 541 240 565

OPTIKA VIVA

nám. Míru 4, 678 01 Blansko
Tel.: +420 516 410 111

EVA MARTINKOVÁ

Palackého nám. 45, 665 01 Rosice
Tel.: +420 546 412 310

zlínský kraj

Mgr. ZDENĚK MEZÍRKA

Třída Tomáše Bati 751, 760 01 Zlín
Tel.: +420 577 210 509
+420 577 213 464

OČNÍ OPTIKA KAREL KUBĚNA

U zimního stadionu 1760, 760 01 Zlín
Tel.: +420 577 216 326

PROFIOPTIC, S. R. O.

náměstí Míru 65, 760 01 Zlín
Tel.: +420 577 011 427,
+420 731 488 463

Zlínská poliklinika – Tr. Tomáše Bati 3705
Tel.: 577 645 117

Obch. dům TIS, Mánesova 954,
687 71 Bojkovice, Tel.: 777 825 202

GRANDOPTICAL

Centro Zlín, Tr. 3. Května 1170,
763 02 Zlín
Tel.: 577 102 535

OPTIK – JANOUŠEK MILAN

Komenského 128, 768 11 Chropyně,
Tel.: +420 573 357 296

OČNÍ OPTIKA – NAOME

Dobrovského 98, 767 01 Kroměříž
Tel.: +420 777 256 722, 573 331 628

Na splávkú 182,
686 01 Uherské Hradiště
Tel.: +420 572 5516 22

OČNÍ OPTIKA JMJ, S. R. O.

Františkánská 139,
686 01 Uherské Hradiště
Tel.: +420 572 540 075

V Areálu nemocnice – Uherské Hradiště –
vedle ambulance očního oddělení
Tel.: 604 572 910

JARMILA PAVLŮ

Havlíčková 172, 686 01 Uherské Hradiště
Tel.: +420 572 552 003

OPTIKCENTRUM, S. R. O.

Mlýnská 1228, 686 01 Uherské Hradiště
Tel.: +420 572 540 339

VLADIMÍR MITÁŠ

Palackého 203,
756 61 Rožnov pod Radhoštěm
Tel.: +420 571 655 385

Polášková 31,757 01 Valašské Meziříčí
Tel.: +420 571 618 290

Josefa Sousedíka 1204, 755 01 Vsetín
Tel.: +420 571 419 210

DUOOPTIK, S. R. O.

Palackého 174
756 61 Rožnov pod Radhoštěm
Tel./Fax: +420 571 653 016
+420 607 532 481

OPTIK ČECH S. R. O.

Smetanova ul. 1007, 755 01 Vsetín
Tel.: +420 571 429 182

Zarámí 444, 760 01 Zlín
Tel.: +420 577 213 839

Masarykova 137, 763 26 Luhačovice
Tel.: +420 577 131 106

FOKUS OPTIK

Masarykovo nám. 70,
688 01 Uherský Brod
Tel.: 572 638 733, 572 637 348

Nám. Míru 2/488, 760 01 Zlín
Tel.: 577 213 464, 50

LUDMILA VESELÁ

Bří Lužů 115, 688 01 Uherský Brod
Tel.: +420 572 633 080

LAD. REKTORÍKOVÁ

Palackého 972, 769 01 Holešov
Tel.: +420 573 397 535

olomoucký kraj

GRANDOPTICAL

HANÁ, Kafkova 8, 771 27 Olomouc
Tel.: 585 319 390

OLOMOUC CITY, Pražská 41,
772 00 Olomouc
Tel.: 585 710 326

FOKUS OPTIK

Denisova 10, 772 00 Olomouc
Tel.: 585 223 190, 585 227 982

Riegrova 27, 772 00 Olomouc
Tel.: 585 221 752

Centrum Olympia, 777 77 Olomouc
Tel.: 585 310 308

Pernštýnské nám. 3, 796 01 Prostějov
Tel.: 582 337 199

Štířava 17, 750 02 Přerov
Tel.: 581 202 505

Gen. Svobody 15, 787 01 Šumperk
Tel.: 583 215 746, 777 568 928

TANA OČNÍ OPTIKA

Wellnerova 1, 779 00 Olomouc
Tel.: +420 585 423 981

TOMIK, SPOL. S R.O.

8. května 504/25, 779 00 Olomouc
Tel.: +420 585 225 511

BC. TOMÁŠ MELZER

Ztracená 256/10, 779 00 Olomouc
Tel.: +420 585 221 184

HERLANGO, S. R. O.

Opletalova 8, 771 00 Olomouc
Tel.: 585 224 896

MUDr. MILOŠ VYMAZAL

Ostružnická 4, 779 00 Olomouc
Tel.: 585 222 593

OČNÍ OPTIKA OPTOPRISMA

Masarykova 44, 779 00 Olomouc
Tel.: +420 585 243 398

JANA ŘIHOŠKOVÁ

Žerotínovo nám. 652/17, 750 02 Přerov
Tel.: +420 581 738 820

ZDENĚK NOVOTNÝ

Okružní 188/7, 789 85 Mohelnice
Tel.: +420 583 430 651

OPTOMEDIC - DD, S. R. O.

Gen. Svobody 19A, 787 01 Šumperk
Tel.: +420 583 280 184

BLANKA PETŘÍKOVÁ

Hlavní třída 11/7, 787 01 Šumperk
Tel.: +420 583 212 925

JAROSLAVA KORCINOVÁ

Radniční 2, 785 01 Šternberk
Tel.: 585 012 748

EMILIE OLIVOVÁ

Palackého 38, 534 01 Holice
Tel.: 466 920 672

MENŠÍKOVÁ SVATAVA

Masarykovo náměstí 85, 653 01 Hranice
Tel.: 581 605 420

LENKA KOLÁŘOVÁ

Míru 412, 790 70 Javorník
Tel.: +420 584 440 187, 737 414 986

OPTIK STUDIO

28. října 886/12, 790 01 Jeseník
Tel.: +420 584 411 698, +420 731 154 281

nám Svobody 91, Zlaté hory
Tel.: +420 584 425 568

Dukelská 456 - ambulanti služby,
790 01 Jeseník

OPTIK HORÁČEK

Masarykovo nám. 144/26, 790 01 Jeseník
Tel.: +420 584 413 724

moravskoslezský kraj

GRANDOPTICAL

FUTURUM, Novinářská 3178 / 6a,
702 00 Ostrava
Tel.: 596 612 972

OČNÍ OPTIKA FALHAR

Poštovní 23, 700 30 Ostrava
Tel.: +420 596 117 713

Opavská 6192, 700 30 Ostrava Poruba
Tel.: +420 596 911 917

Poštovní 515, Studénka
Tel.: +420 556 402 813

Komenského nám. 77, Fulnek
Tel.: +420 556 740 512

OPTIKA TRIUMPH MILAN ŽÁČEK

Alšova nám. 694, Ostrava Poruba
Tel.: +420 596 911 329

Obch. str. Špalíček,
Dr. Martinka 1590 / 8, 700 30 Ostrava
Tel.: 606 788 815

Francoouzská 6177/5, Ostrava Poruba
Tel.: 596 910 586

ordinace očního lékaře:
Tel./fax: +420 596 910 542

Kosmonautů 837 / 70, 734 01 Karviná
Tel.: +420 596 313 063

Kaufland, 738 01 Frýdek-Místek
Tel.: +420 558 436 218

OPTIKA GLAJC ZDENĚK

Bohuslava Martinů 812, 708 00 Ostrava
Tel.: +420 596 918 074

SPECTRUM S. R. O.

Poštovní 5 702 00, 708 00 Ostrava
Tel.: +420 596 114 927

SF OPTIC, SPOL. S R. O.

28. října 35, 702 00 Ostrava
Tel.: +420 596 111 520

AP OPTIKA

28. října 1777/112, 702 00 Ostrava
Tel.: +420 596 618 352

OPTIK EXCLUSIV

Přívoská 5, 702 00 Ostrava 1
Tel.: +420 596 114 117

Dr. Martinka 7, 703 00 Ostrava Hrabůvka
Tel.: +420 596 785 311

Nezvalova nám. 847,
708 00 Ostrava Poruba
Tel.: +420 596 919 345

Václava Vacka 1668,
708 00 Ostrava Poruba
Tel.: 604 233 468

Chitussiho 9, 710 00 Slezská Ostrava
Tel.: +420 596 241 083 kl. 12

OPTIKA REFLEX

Slovenská 79/4, 792 01 Bruntál
Tel.: +420 554 717 311

OPTIK MILAN ZLÁMAL

Třída Hrdinů /9, 795 01 Rýmařov
Tel.: +420 554 230 264

OPTIKA JAKEŠOVÁ, S. R. O.

Zdr. zařízení
28. října 139,
702 00 Moravská Ostrava
Tel./fax: 596 635 845

Diagnostické centrum
Sokalská 49,
728 65 Moravská Ostrava
Tel.: 597 349 205

OPTIKA JAKEŠOVÁ, S. R. O.

Poliklinika Mizerov, Žižkova 2379,
733 01 Karviná
Tel.: 596 349 921

Hotel Steel, Nám. Svobody 527,
739 61 Třinec
Tel.: +420 558 339 753
www.optikajakesova.cz

Staroměstská 583, 739 61 Třinec
Tel.: 606 788 815

Polikl. Školní 388, 739 91 Jablunkov
Tel.: +420 558 359 836

OPTIKA ALFA

1. máje 206, 739 61 Třinec,
Tel.: +420 558 332 494

BOŽENA MRVOVÁ

Záhumenní 821/13, 742 21 Kopřivnice
Tel.: 556 812 805

VLADISLAVA GOTTHARDOVÁ

Štefánikova 1154/3, 742 21 Kopřivnice
Tel.: +420 556 813 736

ŠÁRKA DLOUHÁ NYTROVÁ

ZÁMEČKÁ OPTIKA
Zámecké nám. 48,
738 01 Frýdek-Místek
Tel.: +420 558 633 743

BRYLEX

T. G. M. 2299, 73 801 Frýdek-Místek
Tel.: +420 558 627 699

BRYLEX

Poliklinika - přízemí,
738 02 Frýdek-Místek
Tel.: +420 558 900 173

BRYLEX

Nám. Míru 6,
744 01 Frenštát pod Radhoštěm
Tel.: +420 556 835 414

FOKUS OPTIK

Malé nám. 98, 738 02 Frýdek-Místek,
Tel.: 558 647 764

Fibichova 23/228, 736 21 Havířov,
Tel.: 596 818 048

nám. T. G. Masaryka 24, 733 01 Karviná
Tel.: 596 342 101

Ostrožná 32, 746 01 Opava,
Tel.: 553 610 135

Bieblova 2, 702 00 Ostrava
Tel.: 596 125 054, 596 121 783

28. října 23, 700 00 Ostrava,
Tel.: 596 117 790

Avion Shopping Park, Rudná 114,
700 30 Ostr.-Zábř.
Tel.: 597 499 881

TESCO, Sjízdňná 2, 722 00 Ostrava,
Tel.: 596 628 940

Jeremenkova 17,
703 00 Ostrava Vítkovice
Tel.: 596 614 025

Koperníka 1156, 739 61 Třinec,
Tel.: 558 330 138

ELPO - OČNÍ OPTIKA

tř. T. G. Masaryka 600,
738 01 Frýdek-Místek

OČNÍ OPTIKA PATRIA

8. pěšího pluku 86, 738 01 Frýdek-Místek
Tel.: +420 731 505 782

Stará cesta 83, 738 01 Frýdek-Místek
Tel. 731 505 781, 558 644 661

Therapon 98, Štefánikova 1301,
742 21 Kopřivnice, Tel.: 731 505 783

Nádražní 88,

73911 Frýdlant nad Ostravicí
Tel.: 731 505 784

OPTIKA AQUILA

nám. Republiky 5, 736 01 Havířov
Tel.: +420 596 810 876

nemocnice Havířov, Dělnická 24,
736 01 Havířov

OPTIK L+K

Hlavní třída 196/64, 736 01 Havířov
Tel.: +420 596 810 312, 608 428 821

OPTIKA U HAVRANŮ

Fryštátská 82/16,
733 01 Karviná-Fryštát

TEL.: +420 596 318 617

Masarykova 900, Orlová Lutyně,
Tel.: +420 596 583 521

TIMČÁKOVÁ GERLINDE

Fryštátská 199, 734 01 Karviná-Fryštát
Tel.: +420 596 340 292

IVETA TIMČÁKOVÁ

tř. Osvobození 1514,
735 06 Karviná Nové město
Tel.: +420 596 311 874

LIDOVÁ OPTIKA

tř. Dr. E. Beneše 231, 735 81 Bohumín
Tel.: +420 596 012 800

Výškovická 2614, 700 30 Ostrava 3
Tel.: 596 752 208

Náměstí SNP 4, poliklinika,
700 30 Ostrava 3

Tel.: 596 744 439

JJ OPTIKA

Městský kopec 73/16, 743 01 Bílovec
Tel.: +420 556 410 262

Lidická 19, 742 84 Klimkovice,
Tel.: +420 732 117 233

INTEROPTIC

Čapkova 14/14, 737 01 Český Těšín
Tel.: +420 558 711 587

poliklinika Podlesí, 739 61 Třinec,
Tel.: 777 772 198

Dukelská 133, Jablunkov, Tel. 777 198 041

VĚRA DUBOVÁ

Slezské náměstí 8, 743 01 Bílovec
Tel.: +420 556 412 107

OPTIKA LENKA

Žerotínova 41/9, 741 01 Nový Jičín
Tel.: +420 556 708 184,
Mobil: +420 603 813 473

VLADIMÍR MITÁŠ

Hoblíkova 2, 741 01 Nový Jičín
Tel.: +420 556 315 057

OPTIKA FILIP

Náměstí 396/33, 747 21 Kravaře
Tel.: +420 553 671 282

LUBRIMEX, S. R. O.

I. Pavlova 9, 794 01 Krnov,
Tel.: 554 690 729

Mgr. LUDOVÍT GRUEBER

Sušilova 1751/1, 746 01 Opava
Tel.: +420 553 615 959

+ výroba očních protéz

OPTIK JAMNICKÝ

Solná 42/5, 746 01 Opava,
Tel.: +420 553 623 432

OPTIKA VIDUM

Dolní náměstí 20/6, 746 01 Opava
Tel.: +420 553 710 515

OPTIKA VIDUM

Dolní náměstí 17/9, 746 01 Opava
Tel.: +420 553 611 189



GEODIS



misha | hair studio

SLEVOVÝ KUPÓN 10 % v měsíci květnu 2008 k ročnímu narozeninovému výročí Luxusního studia nabízející profesionální hair styling každoročně proškolenými kadeřníky.

Nabízíme kromě klasických a modních účesů také i svatební a maturitní účesy, včetně večerních a extravagantních variací.

Ve studiu k vaší spokojenosti naleznete také relaxační massage, kosmetiku, modeláže nehtů a vizážistiku.

Kontakt:

misha | hair studio

Náměstí Míru 16, Praha 2
+420 603 398 941
www.mishahairstudio.com

kraj Vysočina

IVA ČERMÁKOVÁ

Dolní 102, 580 01 Havlíčkův Brod
Tel.: +420 569 426 669

OPTIKA FIBINGER S. R. O.

Dolní 140, 580 01 Havlíčkův Brod
Tel.: +420 569 429 791

Nám. T. G. M. 198, 583 01 Chotěboř
Tel.: +420 569 624 137

GRANDOPTICAL

Autengruberova 228, 395 01 Pacov
Tel.: 565 442 305

BLAHOŠLAV ŽILKA,

Masarykovo náměstí 1091/29,
586 01 Jihlava
Tel.: +420 567 303 845

Havlíčkovo nám. 259/17,
591 01 Žďár nad Sázavou 1
Tel.: +420 566 627 023

KATEŘINA ŠLÍGLOVÁ

Masarykovo náměstí 60, 586 01 Jihlava
Tel.: +420 567 215 466

IVANA MALEČKOVÁ

Vrchlického 57, 586 01 Jihlava
Tel.: +420 567 308 531

Poliklinika Palackého 1334, 589 01 Třešť

Tel.: +420 567 579 666

OPTIKA VIVA

Komenského 23, Jihlava
Tel.: +420 567 301 026

Nádražní 9, Třebíč

Tel.: +420 568 840 702

EVA MARTINKOVÁ

Lipová 414, 675 71 Náměstí nad Oslavou
Tel.: +420 568 620 033

JAROMÍR FRIČ

Nám. ČSA 69,
676 02 Moravské Budějovice
Tel.: +420 568 420 035

ŠÁRKA KOCANDOVÁ

Karlovo nám. 32/43, 674 01 Třebíč
Tel.: +420 568 843 043

Náměstí 25/26, 594 01 Velké Meziříčí
Tel.: +420 566 522 899

BOHUSLAVA KREJČÍ

Žerotínovo nám. 12, 674 01 Třebíč
Tel.: +420 568 822 321

Modřínová ulice č. 357, 674 01 Třebíč
Tel.: +420 568 822 899

Poliklinika Vltavinská, 674 01 Třebíč
Tel.: +420 568 808 217

OPTIKA – VISUEL

Masarykovo náměstí 98,
595 01 Velká Bíteš
Mobil: +420 739 087 112

OČNÍ OPTIKA OTTO NĚMEC

Náměstí 81/5, 594 01 Velké Meziříčí
Tel.: +420 566 522 293

Hrnčířská 128, 595 01 Velká Bíteš
Tel.: +420 566 531 566

OČNÍ OPTIKA J. KOČOVÁ

nám. Zachariáše z Hradce 63,
588 56 Telč
Tel.: +420 567 243 437

OPTIK ŽABKOVÁ S. R. O.

Tylova 836, 393 01 Pelhřimov
Tel.: +420 565 321 435



Trendy oční optika

RODENSTOCK / KOLEKCE

JOHNSON