



KEURIG®
Premium Coffee Systems



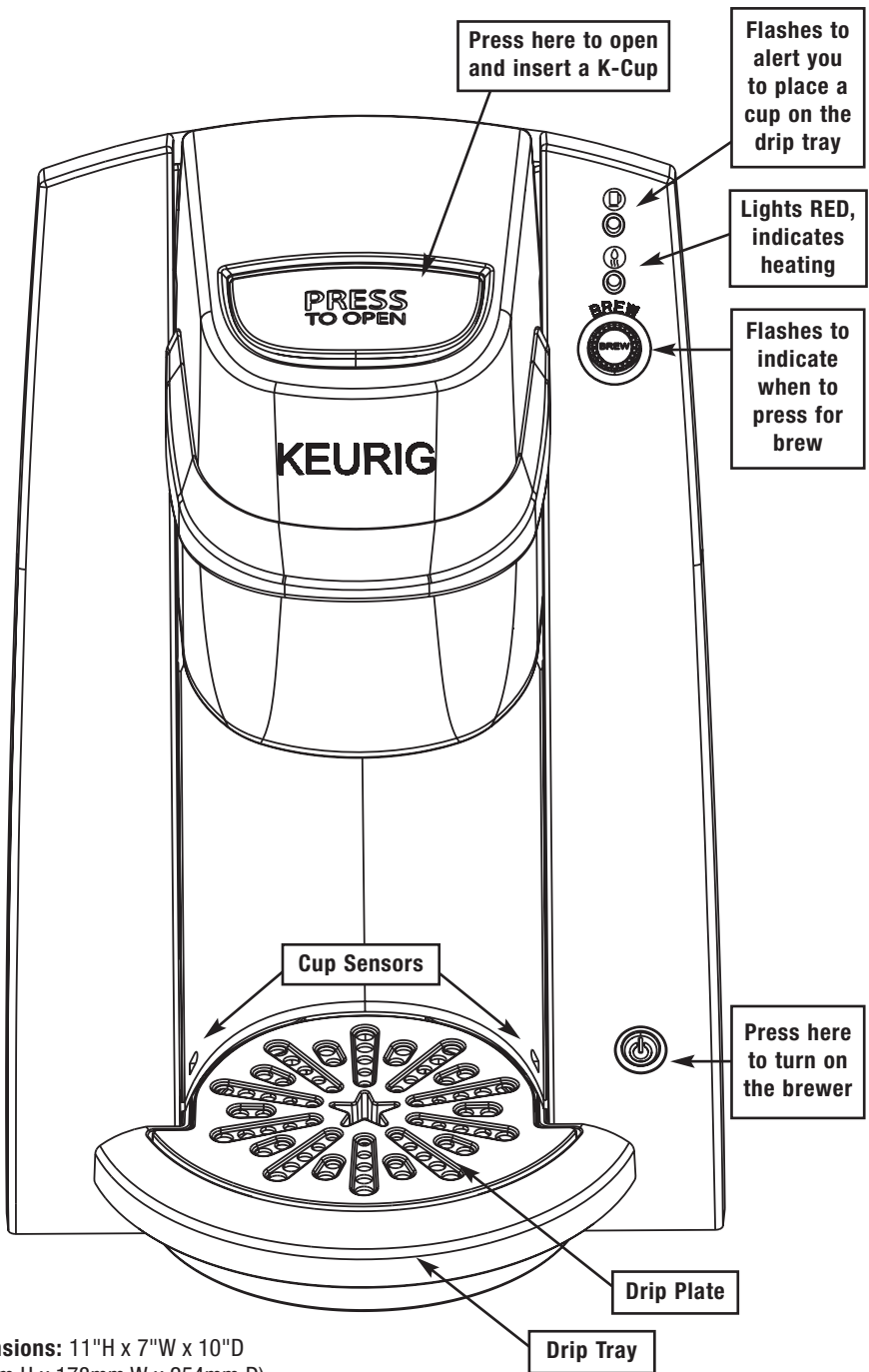
USE & CARE GUIDE

GOURMET SINGLE-CUP BREWING SYSTEM

MINI – MODEL B30

Please read and save these instructions

Pour les directives en Français, veuillez vous reporter à la page 7



Dimensions: 11"H x 7"W x 10"D
(279mm H x 178mm W x 254mm D)

Weight: 6.5 Lbs. (2.95Kgs)

Electrical: 120VAC, 700W 60Hz

Approvals: cULus Approved for Commercial and Household Use Only

SAFE OPERATION & USE - IMPORTANT SAFEGUARDS

When using electrical appliances, basic safety precaution should be followed, including the following:

1. Read all instructions before using.
2. Do not touch hot surfaces. Use handles and knobs when available.
3. This appliance must be properly installed and located in accordance with these instructions before it is used.
4. The use of accessory attachments not recommended by the appliance manufacturer may result in fire, electrical shock or injury to persons.
5. Do not place on or near a hot gas or electric burner, or in a heated oven.
6. Do not use outdoors.
7. To protect against fire, electric shock and injury to persons do not immerse cord, plugs, or the appliance in water or other liquid.
8. Use **only water** in this appliance! Do not put any other liquids or foods in the Water Reservoir.
9. Unplug the coffee brewer when not in use and before cleaning. Allow to cool before attaching or removing parts and before cleaning the appliance.
10. Do not operate any appliance with a damaged cord or plug or after the appliance malfunctions or is damaged in any manner. Contact your Keurig Customer Service to arrange for replacement or repair.
11. Do not let the cord hang over the edge of the table or counter, or touch hot surfaces.
12. To disconnect, turn the Power Button on the right-front of the Brewer off and then remove the plug from the wall outlet.
13. Close supervision is necessary when any appliance is used by or near children.
14. Do not push the PRESS TO OPEN button while brewing is in progress.
15. This appliance is equipped with a power cord having a grounding wire with a grounding plug. The appliance must be grounded using a 3-hole properly grounded outlet. In the event of an electrical short circuit, grounding reduces the risk of electrical shock.

16. If the outlet is a standard 2-prong wall outlet, it is your personal responsibility and obligation to have it replaced with a properly grounded 3-prong wall outlet.
17. Do not, under any circumstances, cut or remove the third (ground) prong from the power cord or use an adapter.
18. Consult a qualified electrician if the grounding instructions are not completely understood, or if doubt exists as to whether the appliance is properly grounded.
19. Do not use the appliance for other than its intended use.

SAVE THESE INSTRUCTIONS

CAUTION: There are two sharp needles that puncture the K-Cup® portion pack, one above the K-Cup® Holder and the other in the bottom of the K-Cup® Holder.

To avoid risk of injury, do not put your fingers in the K-Cup® chamber.

WARNING: This product contains chemicals, including lead, known to the State of California to cause cancer, birth defects or other reproductive harm.

CAUTION: There is extremely hot water in the K-Cup® Holder during the brew process.

To avoid risk of injury, do not open the K-Cup® chamber during the brew process.

	WARNING RISK OF FIRE OR ELECTRIC SHOCK DO NOT OPEN	
WARNING: TO REDUCE THE RISK OF FIRE OR ELECTRIC SHOCK, DO NOT REMOVE THE BOTTOM COVER. NO USER SERVICEABLE PARTS ARE INSIDE. REPAIR SHOULD BE DONE BY AUTHORIZED SERVICE PERSONNEL ONLY.		

THIS PRODUCT IS FOR COMMERCIAL AND HOUSEHOLD USE

To reduce the risk of injury, do not drape cord over the counter top or table top where it can be pulled on by children or tripped over unintentionally.

Record your Brewer Serial Number here. _____
The Serial Number is located on the Serial Number label found on the bottom of the brewer box.

SECTION 1

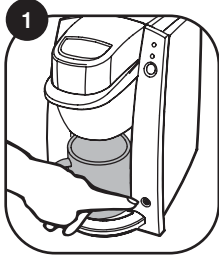
SET-UP & OPERATION

Plug Brewer into its own grounded outlet.

If the electric circuit is overloaded with other appliances, your Brewer may not function properly. If possible, the Brewer should be operated on its own circuit, separate from other appliances.

CAUTION: There are two sharp needles that puncture the K-Cup® portion pack, one above the K-Cup® Holder and the other in the bottom of the K-Cup® Holder. To avoid risk of injury, do not put your fingers in the K-Cup® Chamber.

Select a K-Cup® portion pack. Do not remove the foil lid or puncture the K-Cup® portion pack.



1 Make sure the brewer is plugged in.

Press the Power Button found on the front of the Brewer.

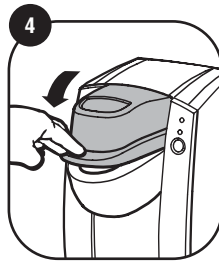


2 Depress the large "PRESS TO OPEN" button on top of the brewer.

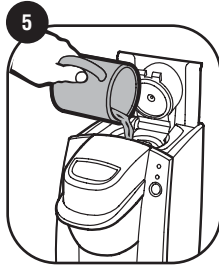


3 Place a K-Cup® portion pack in the K-Cup® Holder.

Do not remove the foil lid.

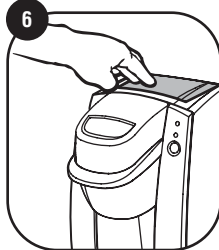


4 Lower the Handle completely and firmly to close the Lid and puncture the K-Cup® portion pack.



5 The Hot Water Tank cover will open automatically.

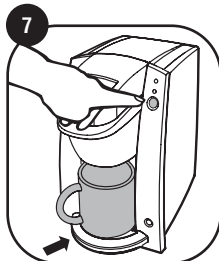
Fill the Hot Water Tank with filtered or bottled water up to the FILL LEVEL indicator.



6 Close the Hot Water Tank cover. The "PLACE CUP" light will be flashing

Place a 10 oz coffee cup in the dispense area on the drip tray.

NOTE: Do not use a clear, glass mug. Cup sensor will not "read" the glass mug and the "Place Mug" light will flash.



7 Press the flashing BREW button. The HEATING light will be illuminated.

When the water reaches temperature, the HEATING light will go off and the coffee/tea/hot cocoa will start to dispense.

Your cup of gourmet coffee, tea or hot cocoa will be ready in less than 3 minutes. Enjoy!

SECTION 2

CLEANING & MAINTENANCE

IMPORTANT: Make sure the brewer is unplugged before cleaning

Cleaning Drip Tray & External Parts

Regular cleaning of the Brewer's external components is recommended using a damp lint-free cloth only.

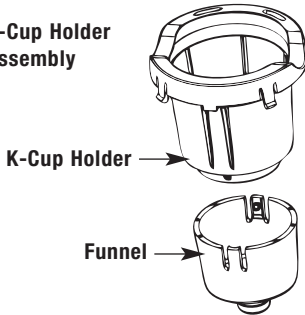
1. Never immerse the base unit in water or other liquids. The Housing and other external components may be cleaned with a damp, non-abrasive, lint free cloth.
2. The Drip Tray can accumulate liquids. The Drip Tray and Drip Tray Plate should be periodically inspected and cleaned with a damp soapy non-abrasive lint free cloth. The Drip Tray and Drip Tray Plate should **not** be put into the dishwasher. To remove the Drip Tray Assembly, simply slide it toward you, keeping it level at all times to avoid spilling.

Cleaning the K-Cup® Portion Pack Holder Assembly

1. Cleaning the Parts

The K-Cup® Holder Assembly is dishwasher safe. To remove from the Brewer, open the brewer by pressing the button. Grasp the top of the K-Cup® Holder with one hand while pushing up on the bottom of the K-Cup® Holder from underneath with the

K-Cup Holder Assembly

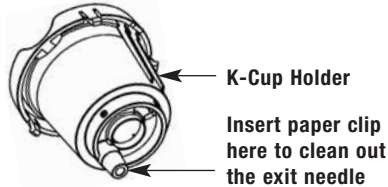


other until it releases. After cleaning, align the K-Cup® Holder with the opening using the two front ribs as a guide and snap into place from the top.

2. Cleaning the Funnel

The Funnel can be removed from the K-Cup® Holder by pulling on it until it

snaps off. The Funnel is dishwasher safe. To replace it just snap it back onto the K-Cup® Holder Assembly.



3. Cleaning the Exit Needle

The Exit Needle is located on the inside bottom of the K-Cup® Holder. Should a clog arise due to coffee grinds, it can be cleaned using a paper clip or similar tool. Remove K-Cup® Holder and then remove the funnel, insert the paper clip into the Needle to loosen the clog and push it out. The K-Cup® Holder is dishwasher safe. **NOTE:** The Entrance needle does not require cleaning.

CAUTION: There are sharp needles that puncture the K-Cup® above the K-Cup® Holder and in the bottom of the K-Cup® Holder. To avoid risk of injury, do not put your fingers in the K-Cup® Chamber.

When finished cleaning, reassemble the K-Cup holder and funnel and replace in the brewer. Close the brewer, the water fill lid will pop open.

NOTE: Over time, discoloration, spotting or staining may appear in the Hot Water Tank. This is normal and will vary depending on the mineral content of the bottled or filtered water used in the brewer and will not affect the operation of the brewer.

Cleaning the Hot Water Tank

To access the Hot Water Tank, press the PRESS TO OPEN button and then lower the handle completely, the water fill lid will pop open. Inspect the Hot Water Tank area and clean with a damp lint free cloth as necessary. Close the water fill lid when finished.

Emptying the Hot Water Tank

1. Ensure that the water fill lid is closed.
2. Place a cup on the drip plate then press and hold the brew button until all the water has been dispensed. Note, there will be a delay of 4 - 5 seconds until water starts to dispense.

Storage

Empty the Hot Water Tank before storing and take care to ensure that you store your Brewer in a safe and **frost free** environment. It is suggested to store your brewer in the upright position. If you store the Brewer in a cold environment, you run the risk of condensation freezing inside the Brewer and causing damage. When you prepare to use it after storage, we recommend wiping the Hot Water Tank with a damp lint-free cloth and running three cleansing brews without a K-Cup®.

If your Brewer has been in an environment below freezing, please be sure to let it warm to room temperature for 2 hours before using.

De-Scaling Your Brewer

Mineral content in bottled or filtered water varies. Depending on the mineral content of the water, calcium deposits or scale may build up in your Brewer. Scale is non-toxic but left unattended, it can hinder Brewer performance. De-scaling your Brewer helps maintain the heating element, and other internal parts of the Brewer that come in contact with water.

The Brewer should be de-scaled every 3-6 months to ensure optimal performance or when there are white deposits in the Hot Water Tank. It is possible for calcium deposits to build up faster, making it necessary to de-scale more often.

Step 1: Make sure you have at least 8 ounces of undiluted white vinegar on hand. You will also need a 10 oz ceramic cup (do not use a paper cup) and access to a sink.

Step 2: Fill Hot Water Tank with 8 ounces of undiluted white vinegar up to the FILL LEVEL mark, place a ceramic cup on the drip tray.

Step 3: Close the lid, and perform a brew into the ceramic cup without adding a K-Cup®.

Step 4: Pour the contents of the ceramic cup into the Hot Water Tank, careful the liquid will be hot, close the lid. Start a brew but power off the brewer just after it starts to dispense and then allow it to sit for at least 30 minutes.

Step 5: After the prescribed period of time, perform a brew without adding a K-Cup®. Empty the contents of the ceramic cup into the sink , be careful as contents may be hot.

Step 6: Fill the Hot Water Tank with 8 ounces of bottled water, close the water fill lid, place a cup on the drip tray and perform a brew.

Step 7: Repeat Step 6 three times using bottled water (with no K-Cup in place) to cleanse the brewer plumbing and get rid of any residual taste from the vinegar.

The brewer is now ready for normal use again.

Service

Beyond these recommended cleaning and maintenance procedures this brewer is not user serviceable, for service please refer to the Warranty section in this guide.

SECTION 3

TROUBLESHOOTING

SITUATION

SOLUTION

Brewer does not have power

- Plug Brewer into an independent outlet.
- Check to be sure that it is plugged in securely.
- Plug into a different outlet.
- Reset circuit breaker if necessary.
- Make sure that the Power Button has been turned on and is illuminated.

Brewer will not brew when used for the first time

- If Brewer is cold/frozen, wait for at least two hours for it to reach room temperature before powering on.

Brewer will not brew

- Check to make sure there is water in the Hot Water Tank.
- Place a cup on the drip tray plate.
- Check to be sure you are not using a clear, glass mug. Cup sensor will not "read" the glass mug and the "Place Mug" light will flash.

Brewing a partial cup

- The Exit Needle may be clogged. (refer to page 3).
- Clean K-Cup Holder if necessary and rinse under faucet. (refer to page 3).
- Descale the Brewer (refer to page 4).
- If you have repeated the descale procedure on your Brewer two times and the Brewer is still not brewing, contact Customer Service at 1-866-901-BREW (2739).

My brewer shuts off automatically

- Check to make sure that there is a cup on the drip tray plate.

If any problems persist, contact Customer Service at 1-866-901-BREW (2739).

WARRANTY

Keurig warrants that your Keurig Brewer will be free of defects in materials or workmanship under normal use for one year from the date of purchase. It is recommended that you fill out and return the warranty card enclosed with your Brewer so that your purchase information will be stored in our system. Keurig will, at its option, repair or replace the Brewer without charge upon its receipt of proof of the date of purchase. If a replacement Brewer is necessary to service this warranty, the replacement Brewer will carry the remaining warranty of the original product. Keurig will cover all shipping costs for authorized returns. This warranty only applies to brewers operated in the United States and Canada. This warranty gives you specific legal rights, and you may also have other rights that vary from state to state and, in the case of Canada, from Province to Province.

What is not covered by the Limited Warranty?

THIS WARRANTY DOES NOT COVER CONSEQUENTIAL OR INCIDENTAL DAMAGES SUCH AS PROPERTY DAMAGE AND DOES NOT COVER INCIDENTAL COSTS AND EXPENSES RESULTING FROM ANY BREACH OF THIS WARRANTY, EVEN IF FORESEEABLE. Some states or Provinces do not allow the exclusion or limitations of incidental or consequential damages, so the above limitation or exclusion may not apply to you depending on the state or Province of purchase.

Nor does this warranty cover damages caused by services performed by anyone other than Keurig or its authorized service providers, use of parts other than genuine Keurig parts, or external causes such as abuse, misuse, inappropriate power supply or acts of God.

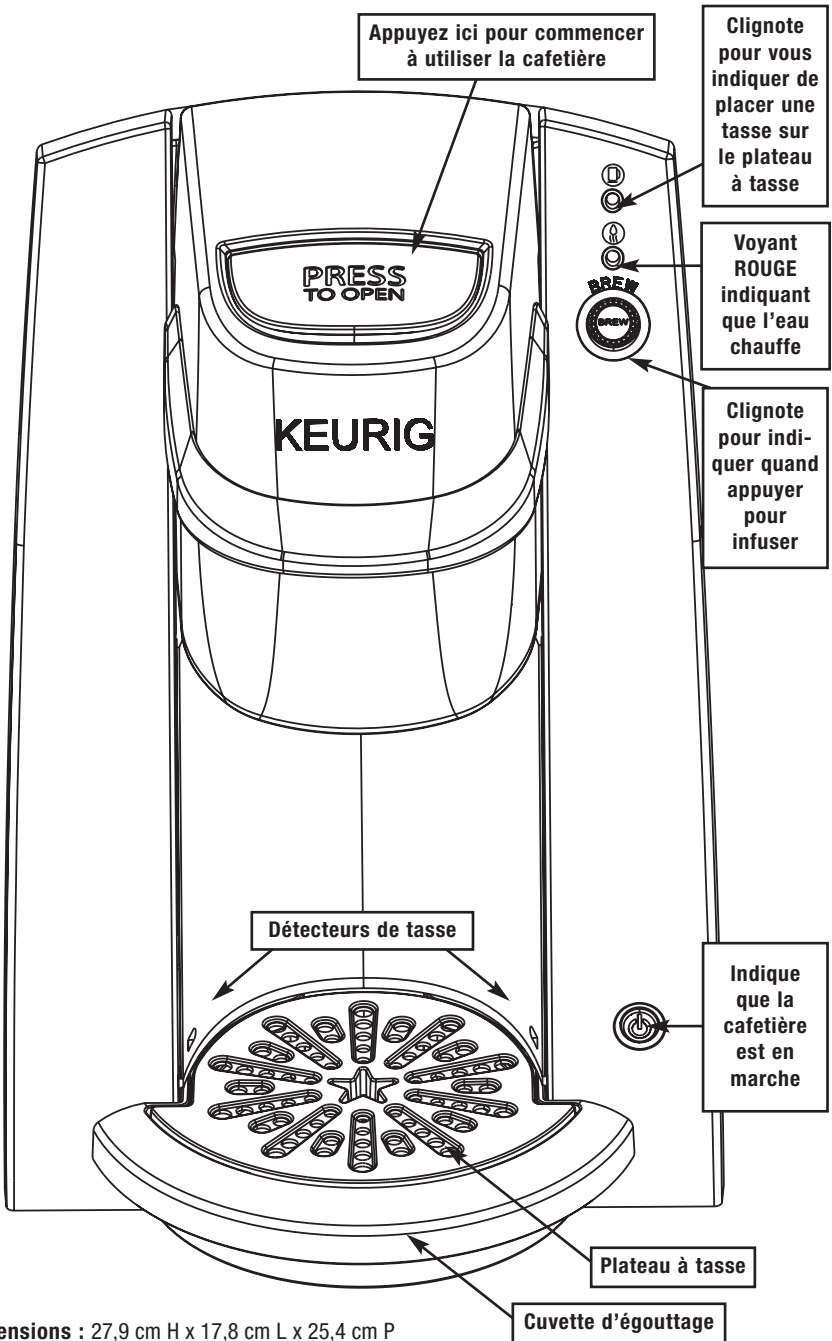
Other Limitations

THIS WARRANTY IS EXCLUSIVE AND IS IN LIEU OF ANY OTHER EXPRESS WARRANTY, WHETHER WRITTEN OR ORAL. IN ADDITION, KEURIG HEREBY SPECIFICALLY DISCLAIMS ALL OTHER WARRANTIES WITH RESPECT TO THE B30 BREWER, INCLUDING ANY IMPLIED WARRANTY OF MERCHANTABILITY OR FITNESS FOR ANY PARTICULAR PURPOSE. Some states or Provinces do not allow disclaimers of such implied warranties or limitations on how long an implied warranty lasts, so the above limitation may not apply to you depending on the state or the Province of purchase.

How do you obtain warranty service?

Keurig brewers are high quality appliances and, with proper care, are intended to provide years of satisfying performance. However, should the need arise for warranty servicing, simply call Keurig Customer Service at our toll free phone number 1-866-901-BREW (2739). Please do not return your brewer for servicing without first speaking to Keurig Customer Service to obtain an Authorization to Return number (ATR). Keurig Brewers returned without an ATR number will be returned to the sender without servicing.

Keurig Incorporated
55 Walkers Brook Drive
Reading, MA 01867
1-866-901-BREW (2739)



Dimensions : 27,9 cm H x 17,8 cm L x 25,4 cm P
(11 x 7 x 10 po)

Poids : 2,95 kg (6,5 lb)

Alimentation électrique : 120 V ca, 700 W 60 Hz

Approbation : Certification cULus pour utilisation commerciale et domestique seulement

FONCTIONNEMENT ET UTILISATION SANS DANGER

RÈGLES - DE SÉCURITÉ IMPORTANTES

Lorsque vous utilisez des appareils électriques, vous devriez suivre les mesures de sécurité de base, y compris les suivantes :

1. Lire toutes les instructions avant l'utilisation.
2. Ne pas toucher les surfaces chaudes.
Utiliser les poignées.
3. L'appareil doit être installé et placé conformément aux présentes instructions avant d'être utilisé.
4. L'utilisation d'accessoires non recommandés par le fabricant de l'appareil risque de causer des incendies, des chocs électriques ou des blessures.
5. Éviter le contact ou la proximité de l'appareil avec un élément électrique ou un brûleur à gaz. Éviter également de placer l'appareil à l'intérieur d'un four chaud.
6. Ne pas utiliser à l'extérieur.
7. Pour éviter les risques d'incendie, de chocs électriques ou de blessures, ne pas immerger la fiche, le cordon alimentation ou l'appareil dans l'eau ni dans aucun autre liquide.
8. N'utiliser **que de l'eau** dans cet appareil! Ne verser aucun autre liquide ou aliment dans le réservoir d'eau.
9. Débrancher la cafetière lorsqu'elle n'est pas utilisée et avant de la nettoyer. Laisser l'appareil refroidir avant de brancher ou d'enlever des pièces et avant de le nettoyer.
10. Ne jamais utiliser un appareil dont la fiche ou le cordon d'alimentation est endommagé ou un appareil qui présente un trouble de fonctionnement ou qui a été endommagé. Communiquer avec le Service à la clientèle de Keurig pour toute réparation ou tout remplacement de produit.
11. Ne pas laisser le cordon d'alimentation pendre d'une table ou d'un comptoir ni entrer en contact avec une surface chaude.
12. Pour débrancher la cafetière, tourner le commutateur situé à l'avant de la cafetière, du côté droit, à la position « OFF », puis retirer le cordon de la prise.
13. Ne jamais laisser des enfants utiliser la cafetière ni rester à proximité sans surveillance.
14. Ne pas appuyer sur le bouton d'ouverture (PRESS TO OPEN) pendant une infusion.
15. L'appareil est équipé d'un cordon d'alimentation muni d'un conducteur et d'une prise de mise à la terre. L'appareil doit être mis à la terre en utilisant une prise de courant à contact de mise à la terre à trois trous. En cas de court-circuit, la mise à la terre réduit les risques de chocs électriques.
16. Si la prise de courant est une prise de courant murale standard à deux trous, le propriétaire a l'obligation et la responsabilité de la faire remplacer par une prise de courant de mise à la terre à trois trous.
17. Il ne faut en aucun cas couper ou enlever la troisième broche (mise à la terre) du cordon d'alimentation, ni utiliser un adaptateur.
18. Consulter un électricien qualifié si les instructions sur la mise à la terre ne sont pas parfaitement comprises ou en cas de doutes sur la mise à la terre de l'appareil.
19. Ne pas utiliser l'appareil pour une autre fin que celle pour laquelle il a été conçu.

CONSERVER CE MANUEL

ATTENTION : Le godet K-Cup^{MC} est perforé par deux aiguilles, une au-dessus du support à K-Cup^{MC} et l'autre au fond du support à K-Cup^{MC}.

Pour éviter tout risque de blessure, ne pas mettre les doigts dans le compartiment de la K-Cup^{MC}.

AVERTISSEMENT : Ce produit contient des produits chimiques, notamment du plomb, un métal qui, selon l'État de la Californie, cause le cancer, des anomalies congénitales ou d'autres malformations génétiques.

ATTENTION : L'eau se trouvant dans le support à K-Cup^{MC} durant l'infusion est extrêmement chaude.

Pour éviter tout risque de blessure, ne pas soulever la poignée ni ouvrir le compartiment de la K-Cup^{MC} durant l'infusion.

AVERTISSEMENT		
	RISQUE D'INCENDIE ET DE CHOCS ÉLECTRIQUES. NE PAS OUVRIR	
AVERTISSEMENT : POUR RÉDUIRE LES RISQUES D'INCENDIE ET DE CHOCS ÉLECTRIQUES, NE PAS RETIRER LE BOÎTIER INFÉRIEUR. CET APPAREIL NE CONTIENT AUCUNE PIÈCE POUVANT ÊTRE RÉPARÉE PAR L'UTILISATEUR. LES RÉPARATIONS NE DEVRAIENT ÊTRE EFFECTUÉES QUE PAR UN TECHNICIEN DE SERVICE AGRÉÉ.		

CE PRODUIT EST DESTINÉ À UNE UTILISATION DOMESTIQUE ET COMMERCIALE.

Pour réduire les risques de blessure, ne pas laisser le cordon d'alimentation pendre d'un comptoir ou d'une table où un enfant pourrait le saisir ou d'une manière qui pourrait faire trébucher quelqu'un.

Inscrivez le numéro de série de votre cafetière ici. _____

Le numéro de série est indiqué sur l'étiquette de numéro de série qui se trouve en dessous de la cafetière.

SECTION 1

RÉGLAGES ET FONCTIONNEMENT DE LA CAFETIÈRE

Branchez la cafetière dans sa propre prise mise à la terre.

Une surcharge du circuit électrique avec plusieurs appareils risque de nuire au fonctionnement de votre cafetière. Si possible, celle-ci devrait être branchée séparément des autres appareils, sur son propre circuit électrique.

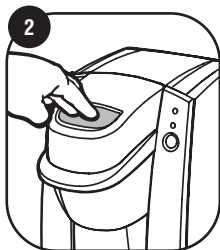
ATTENTION : Le godet K-Cup^{MC} est perforé par deux aiguilles, une au-dessus du support à K-Cup^{MC} et l'autre au fond du support à K-Cup^{MC}. Pour éviter tout risque de blessure, ne pas mettre les doigts dans le compartiment de la K-Cup^{MC}.

Choisissez un godet K-Cup^{MC}. Ne percez pas le godet K-Cup^{MC} et n'enlevez pas son couvercle d'aluminium.



Assurez-vous que la cafetière est branchée dans la prise de courant.

Appuyez sur le bouton de mise en marche (POWER) situé à l'avant de la cafetière.

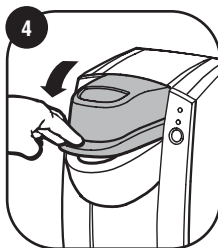


Appuyez sur le gros bouton d'ouverture (PRESS TO OPEN) au-dessus de la cafetière.

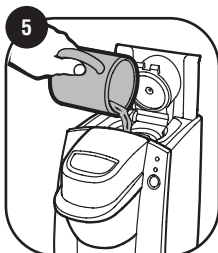


Abaissez complètement et fermement la poignée pour refermer le couvercle et perforer le godet K-Cup^{MC}.

N'enlevez pas le couvercle d'aluminium.

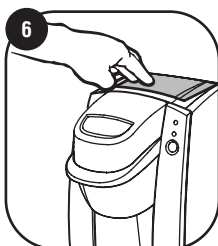


Le couvercle du réservoir d'eau chaude s'ouvrira automatiquement.



Remplissez le réservoir d'eau chaude avec de l'eau filtrée ou embouteillée jusqu'à l'indicateur de niveau plein (FILL LEVEL).

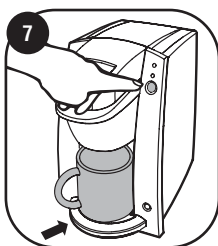
Refermez le couvercle du réservoir d'eau chaude.



Le voyant Placer une tasse (PLACE CUP) clignotera.

Placez une tasse de 300 ml (10 oz) sur le plateau à tasse, sous la zone d'écoulement.

REMARQUE : Ne pas utiliser une tasse en verre transparent. Le détecteur de tasse ne pourra pas la détecter et le voyant "Placer une tasse" clignotera.



Appuyez sur le bouton d'infusion (BREW) clignotant.

Le voyant de chauffage (HEATING) s'allumera.

Quand l'eau aura atteint la bonne température, le voyant de chauffage s'éteindra et l'infusion de café/thé/chocolat chaud commencera.

Votre tasse de café gourmet, de thé ou de chocolat chaud sera prête en moins de 3 minutes. Savourez!

SECTION 2

NETTOYAGE ET ENTRETIEN

IMPORTANT : Assurez-vous que la cafetière est débranchée avant de la nettoyer.

Nettoyage de la cuvette d'égouttage et des pièces extérieures.

Il est recommandé de nettoyer régulièrement les éléments externes de la cafetière à l'aide d'un chiffon non pelucheux seulement.

1. Ne plongez jamais la base de l'appareil dans l'eau ni dans tout autre liquide. Le boîtier et les éléments externes de la cafetière peuvent être nettoyés à l'aide d'un chiffon humide non pelucheux et non abrasif.
2. La cuvette d'égouttage peut recueillir du liquide. La cuvette d'égouttage et le plateau à tasse doivent être vidés et rincés régulièrement à l'aide d'un chiffon humide et savonneux non pelucheux et non abrasif. La cuvette d'égouttage et le plateau à tasse ne doivent **pas** être placés au lave-vaisselle. Pour enlever la cuvette d'égouttage et le plateau à tasse, tirez-les simplement vers vous en prenant soin de toujours les garder à l'horizontale pour éviter que le contenu de la cuvette d'égouttage ne se renverse.

Nettoyage de l'assemblage du support à godet K-Cup^{MC}

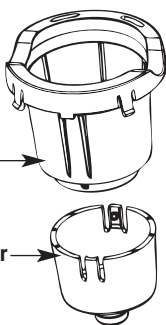
1. Nettoyage des pièces

L'assemblage du support à K-Cup^{MC} peut être mis au lave-vaisselle. Pour l'enlever de la cafetière, ouvrez la cafetière en appuyant sur le bouton. Saisissez le dessus du support à K-Cup^{MC} d'une main et poussez vers le haut sur le fond du support à K-Cup^{MC} de l'autre main jusqu'à ce qu'il se libère. Après le nettoyage, enlevez le support à K-Cup^{MC} avec l'ouverture en vous guidant sur les deux entailles à l'avant et enclenchez-le en place.

Assemblage du support à K-Cup

Support à K-Cup

Entonnoir



2. Nettoyage de l'entonnoir

L'entonnoir peut être enlevé du support à K-Cup^{MC}

en tirant dessus jusqu'à ce qu'il se déclenche et peut être mis au lave-vaisselle. Pour le remettre en place, il suffit de l'enclencher dans l'assemblage du support à K-Cup^{MC}.



Support à K-Cup

Insérez un trombone ici pour nettoyer l'aiguille de sortie

3. Nettoyage de l'aiguille de sortie

L'aiguille de sortie se trouve au fond du support à K-Cup^{MC}. Si des grains de café l'obstruent, elle peut être nettoyée à l'aide d'un trombone ou d'un instrument similaire. Retirez le support à K-Cup^{MC} puis retirez l'entonnoir, et insérez le trombone dans l'aiguille de sortie pour la nettoyer et retirer ce qui l'obstrue. Le support à K-Cup^{MC} peut être mis au lave-vaisselle. **REMARQUE :** Il n'est pas nécessaire de nettoyer l'aiguille d'entrée.

ATTENTION : Le godet K-Cup^{MC} est perforé par deux aiguilles, une au-dessus du support à K-Cup et l'autre au fond du support à K-Cup. Pour éviter tout risque de blessure, ne pas mettre les doigts dans le compartiment de la K-Cup^{MC}.

Quand le nettoyage est terminé, réassemblez le support à K-Cup et l'entonnoir et replacez-les dans la cafetière.

REMARQUE : Avec le temps, le réservoir d'eau chaude peut se décolorer ou se tacher. C'est normal. Cet effet varie selon la teneur en minéraux de l'eau filtrée ou embouteillée utilisée dans la cafetière et ne nuit en rien au bon fonctionnement de l'appareil.

Refermez la cafetière. Le couvercle du réservoir d'eau s'ouvrira.

Nettoyage du réservoir d'eau chaude

Pour avoir accès au réservoir d'eau chaude, appuyez sur le bouton d'ouverture (PRESS TO OPEN) et abaissez complètement la poignée. Le couvercle du réservoir s'ouvrira. Examinez le réservoir et nettoyez-le au besoin à l'aide d'un chiffon humide non pelucheux. Quand vous aurez terminé, refermez le couvercle.

Vidanger le réservoir d'eau chaude

1. Assurez-vous que le couvercle du réservoir est fermé.
2. Placez une tasse sur le plateau à tasse et appuyez sur le bouton d'infusion jusqu'à ce que toute l'eau ait coulé. Remarque : Il y aura un délai de 4 à 5 secondes avant que l'eau commence à couler.

Entreposage

Avant d'entreposer la cafetière, videz le réservoir d'eau chaude et assurez-vous de placer la cafetière à l'abri du gel. Il est suggéré d'entreposer la cafetière en position verticale. Si vous entreposez votre cafetière dans un lieu trop froid, la condensation qui se forme à l'intérieur de la cafetière risque de geler et d'endommager l'appareil. Avant que vous utilisiez à nouveau la cafetière après l'avoir entreposée, nous vous recommandons d'essuyer le réservoir d'eau chaude à l'aide d'un chiffon humide non pelucheux et d'effectuer trois infusions de rinçage sans K-Cup^{MC}.

Si la cafetière a été placée dans un endroit où la température était sous le point de congélation, laissez-la au moins deux heures à la température ambiante avant de l'utiliser.

Détartrage de votre cafetière

La teneur en minéraux de l'eau filtrée ou embouteillée varie. Selon la teneur en minéraux de l'eau, il peut y avoir accumulation de dépôts calcaires ou de tartre dans votre cafetière. Le tartre n'est pas toxique, mais s'il n'est pas enlevé, il peut nuire à la performance de votre cafetière. Un détartrage de votre cafetière aide à garder en bon état l'élément de chauffage et les autres pièces internes qui touchent l'eau.

Pour en assurer un fonctionnement optimal, la cafetière devrait subir un détartrage tous les trois à six mois, ou lorsqu'il y a des dépôts blancs dans le réservoir d'eau chaude. Il arrive que le tartre s'accumule plus rapidement; il est alors nécessaire de procéder au détartrage plus souvent.

1^{re} étape : Assurez-vous d'avoir au moins 1,4 litre (8 oz) de vinaigre blanc non dilué. Vous aurez également besoin d'une tasse en céramique (n'utilisez pas de gobelet en papier) et d'un accès à un évier.

2^e étape : Remplissez le réservoir d'eau chaude avec 240 ml (8 oz) de vinaigre blanc non dilué, jusqu'à l'indicateur de niveau plein (FILL LEVEL). Placez la tasse en céramique sur le plateau à tasse.

3^e étape : Refermez le couvercle et lancez un cycle d'infusion sans insérer de K-Cup^{MC} dans la cafetière.

4^e étape : Remettez le contenu de la tasse en céramique dans le réservoir d'eau chaude. Attention, le liquide est chaud. Refermez le couvercle. Lancez un cycle d'infusion et éteignez la cafetière dès que le liquide commence à couler. Laissez ensuite la cafetière reposer pendant au moins 30 minutes.

5^e étape : Après le temps d'attente indiqué, lancez un cycle d'infusion sans insérer de K-Cup^{MC} dans la cafetière. Videz le contenu de la tasse en céramique dans l'évier, en prenant garde de ne pas vous brûler avec le liquide chaud.

6^e étape : Remplissez le réservoir d'eau chaude avec 240 ml (8 oz) d'eau embouteillée, refermez le couvercle, placez une tasse sur le plateau à tasse et lancez un cycle d'infusion.

7^e étape : Répétez la 6^e étape trois fois en utilisant de l'eau embouteillée (sans insérer de K-Cup dans la cafetière) pour rincer la tuyauterie de la cafetière et éliminer tout goût résiduel de vinaigre.

La cafetière est de nouveau prête à fonctionner normalement.

Réparation

Au-delà de ces procédures recommandées pour le nettoyage et l'entretien, la cafetière ne peut être réparée par l'utilisateur. Pour une réparation, veuillez vous reporter à la section Garantie du présent guide.

SECTION 3

DÉPANNAGE

SITUATION

SOLUTION

La cafetière ne fonctionne pas

- Branchez la cafetière séparément.
- Vérifiez que la cafetière est bien branchée.
- Branchez la cafetière dans une autre prise.
- Réenclenchez le disjoncteur au besoin.
- Assurez-vous que le bouton de mise en marche a été actionné et que la lumière s'allume.

La cafetière n'infuse pas lorsqu'on l'utilise pour la première fois

- Si la cafetière est froide/gelée, attendez au moins deux heures pour qu'elle atteigne la température ambiante avant de la remettre en marche.

La cafetière n'infuse pas

- Assurez-vous qu'il y a de l'eau dans le réservoir d'eau chaude.
- Placez une tasse sur le plateau à tasse.
- Assurez-vous de ne pas utiliser une tasse en verre transparent. Le détecteur de tasse ne pourra pas la détecter et le voyant "Placer une tasse" clignotera.

La cafetière n'infuse pas complètement

- L'aiguille de sortie peut être obstruée. (Voir la page 3)
- Nettoyez le support à K-Cup si nécessaire et rincez-le sous le robinet (Voir la page 3)
- Procédez au détartrage de la cafetière (Voir la page 4).
- Si vous avez répété les étapes de détartrage deux fois et que la cafetière n'infuse toujours pas, communiquez avec le Service à la clientèle au 1 866 901-2739.

La cafetière s'éteint automatiquement

- Assurez-vous qu'il y a une tasse sur le plateau à tasse.

Si le problème persiste, communiquez avec le service à la clientèle au 1 866 901-2739.

Keurig garantit que chaque cafetière est exempte de tout défaut de pièces ou de fabrication, sous réserve d'une utilisation normale, pendant un an à partir de la date d'achat. Nous vous recommandons de remplir et de retourner la carte de garantie incluse avec votre cafetière pour que les données sur votre achat puissent être consignées dans notre système. Keurig réparera ou remplacera, à son choix, la cafetière défectueuse sans frais à la réception d'une preuve de la date d'achat. Si la cafetière doit être remplacée durant la période de garantie, la cafetière de rechange bénéficiera du reste de la période de garantie du produit original. Keurig paiera tous les frais d'expédition pour les retours autorisés. La présente garantie ne s'applique qu'aux cafetières utilisées au Canada et aux États-Unis. La présente garantie vous confère des droits légaux spécifiques et il se peut que vous bénéficiiez d'autres droits qui peuvent varier d'une province à l'autre, et, dans le cas des États-Unis, d'un État à l'autre.

Qu'est-ce qui n'est pas couvert par la garantie limitée?

LA PRÉSENTE GARANTIE NE S'APPLIQUE PAS AUX DOMMAGES INDIRECTS, TELS QUE LES DOMMAGES MATÉRIELS, ET NE COUVRE PAS LES FRAIS ET LES COÛTS CAUSÉS PAR UNE VIOLATION DE LA GARANTIE, MÊME S'ILS SONT PRÉVISIBLES. Certaines provinces ou certains États n'autorisent pas l'exclusion ou la limitation de dommages indirects. Par conséquent, selon la province ou l'État où vous avez acheté la cafetière, les exclusions ou les limitations susmentionnées peuvent ne pas s'appliquer à vous. La présente garantie ne s'applique pas non plus aux dommages causés par des réparations effectuées par d'autres personnes que le personnel de Keurig ou l'un de ses fournisseurs de services autorisés; l'utilisation de pièces autres que les pièces d'origine Keurig; des causes externes, telles qu'un abus, une mauvaise utilisation, une mauvaise alimentation en électricité ou des catastrophes naturelles.

Autres limitations

LA PRÉSENTE GARANTIE EST EXCLUSIVE ET TIENT LIEU DE TOUT AUTRE GARANTIE EXPRESSE, ORALE OU ÉCRITE. DE PLUS, KEURIG EXCLUT SPÉCIFIQUEMENT TOUTE AUTRE GARANTIE TOUCHANT LA CAFETIÈRE B30, Y COMPRIS TOUTE GARANTIE IMPLICITE RELATIVE À LA QUALITÉ ET À L'ADAPTATION À UN USAGE PARTICULIER. Certaines provinces et certains États n'autorisent pas les clauses exonératoires de telles garanties implicites ni les limitations concernant la durée des garanties implicites, et les limitations susmentionnées peuvent ne pas s'appliquer à vous, selon la province ou l'État où vous avez acheté la cafetière.

Comment faire honorer la garantie?

Les cafetières Keurig sont des appareils de qualité qui, lorsque utilisés adéquatement, sont conçus pour durer plusieurs années. Si toutefois vous deviez avoir recours à la garantie, il vous suffit d'appeler au Service à la clientèle de Keurig en composant le numéro sans frais 1 866 901-2739. Avant de retourner votre cafetière pour réparation, vous devez d'abord communiquer avec un représentant du Service à la clientèle de Keurig pour obtenir un numéro d'autorisation de retour (ATR). Toute cafetière envoyée sans numéro d'autorisation de retour sera retournée à l'expéditeur sans avoir été réparée.

Keurig Incorporated
55 Walkers Brook Drive
Reading, MA 01867
1 866 901-2739



Made in China / Fabriqué en Chine

Keurig, Keurig Brewed, Brewing Excellence One Cup at a Time, and K-Cup are trademarks or registered trademarks of Keurig, Incorporated.

All other trademarks used herein are the property of their respective owners.

Keurig, Keurig Brewed et K-Cup sont des marques de commerce ou des marques déposées de Keurig, Inc.

Toutes les autres marques de commerce utilisées dans le présent guide sont la propriété de leur propriétaires respectifs.

© 2008 Keurig, Incorporated
All rights reserved.

TO CONTACT CUSTOMER SERVICE:

www.keurig.com
or 1-866-901-BREW (2739)



**FOR HOUSEHOLD AND
COMMERCIAL USE**

Covered by US Patent D544,299.
Protégé par les brevet des D544,299.

Part # / Pièce : 08-201079-000
Revision A March 2008 / Révision A mars 2008