



Stiftelsen
Allmänna Barnhuset



Våld mot barn 2016

EN NATIONELL KARTLÄGGNING

Carolina Jernbro & Staffan Janson



Stiftelsen
Allmänna Barnhuset

Stiftelsen Allmänna Barnhuset

Linnégatan 89 C
115 23 Stockholm

Org.nr: 802000-1072

Tel: +46 8 679 60 78

Fax: +46 8 611 38 41

info@allmannabarnhuset.se

www.allmannabarnhuset.se

ISBN: 978-91-86-759-32-2

Utgivningsdatum: Augusti 2017

Utgivare: Stiftelsen Allmänna Barnhuset

Författare: Carolina Jernbro och Staffan Janson

Illustration & layout: Johan Andréasson, Hectornado

Ett varmt tack till referensgruppen bestående av Anders Hjern, Åsa Källström, Carl-Göran Svedin, Ylva Tindberg, Steven Lucas, Carolina Överlien, Therese Skoog, Johanna Thulin och Björn Tingberg för konsultation gällande enkätfrågor och rapport. Ett stort tack till Åsa Landberg och Lisbet Engh som granskat rapporten och gett värdefulla synpunkter och förbättringsförslag.

FÖRORD

Stiftelsen Allmänna Barnhuset har på uppdrag av regeringen låtit forskarna Carolina Jernbro och Staffan Janson genomföra en kartläggning av våld mot barn i Sverige. Drygt 4700 elever från årskurs nio i grundskolan och årskurs två på gymnasiet har svarat på frågor om utsatthet för våld under hela uppväxten. Resultaten bygger på vad eleverna själva valt att berätta. Eftersom delvis samma frågor ställts vid flera undersökningar går det att jämföra svaren med tidigare år.

Målet är att allt våld mot barn ska upphöra och att alla barn ska känna att de har en vuxen som tar hand om dem. Vi har en bra bit kvar innan vi är där, även om vuxnas våld mot barn i uppfostringssyfte har minskat kraftigt i Sverige under de senaste decennierna.

För att kunna förebygga och stoppa våld mot barn behövs kunskap om hur vanligt våld är och om hur våldet ser ut. Det ger förutsättningar att arbeta vidare med att förebygga och skydda. Officiell statistik om antalet polisanmälningar eller anmälningar till socialtjänsten ger inte en rättvis bild av hur många barn som är utsatta. Våld mot barn kommer relativt sällan till myndigheternas kännedom. När toleransen för våld minskar blir anmälningarna fler. En annan väg är att låta barn och unga svara på frågor anonymt. Då kan även våldsutsatta barn som inte kommit i kontakt med myndigheter komma till tals och vi får en mer rättvisande bild.

Hur vanligt är det att vuxnas utsätter barn för fysisk och psykisk misshandel? Hur vanligt är det att barn försummas? Hur vanligt är det med sexuella övergrepp? Hur mår de elever som utsätts och vilken hjälp har de fått?

Elevernas svar har gett oss mycket värdefull kunskap om barns och ungas livsvillkor. Resultaten visar att utvecklingen i Sverige på många sätt är positiv, vuxnas våld mot barn minskar. De flesta eleverna har inte utsatts för våld från vuxna, och många är tacksamma mot sina föräldrar: *Allt är bra med mig, jag har inget att prata om, jag är glad och jag har ett bra liv med mina föräldrar och kompisar*, skriver en elev.

Men resultaten visar också att alltför många barn fortfarande är utsatta och att alltför få av de som är utsatta får tillgång till samhällsinsatser som ger skydd och rehabilitering: Det jag har gått igenom mycket är att när det till exempel blivit en utredning så bryr de sig inte om barnen i fallet, vad de säger till exempel. *De bryr sig inte om vad barnen tycker och tänker och vad de vill, och gör som är bäst för dem själva*, skriver en annan elev. Resultaten ger också insikter om vilka grupper av barn som är särskilt utsatta och därmed uppslag till hur det förebyggande arbetet behöver stärkas.

I Stina Wirséns barnbok Liten lyssnar fröken på huvudpersonen när hen är ledsen och rädd hemma. Sedan säger fröken:

*Du är liten
Du är fin
Dig får man inte skrämna
Dig får man aldrig knuffa eller slå
Så är det. Den som är stor ska ta hand om sin Liten.*

Eller som en elev uttrycker det:

*Våld löser inget och om en vuxen skulle slå en så skulle
det inte hjälpa något utan barnet skulle bara bli mer
rädd och känna sig osäker!*

CECILIA SJÖLANDER

Generalsekreterare, Stiftelsen Allmänna Barnhuset

INNEHÅLL

FÖRORD	4
INTRODUKTION	8
Barnmisshandel som folkhälsoproblem	8
Definitioner av barnmisshandel respektive våld mot barn	9
Aga och misshandel	9
Barnets rättigheter	10
Bakgrund till den aktuella studien	11
Andra svenska studier om barnmisshandel	12
Problemformulering och syfte	13
METOD	15
Urval, svarsfrekvens och bortfall	15
Frågeinnehåll	16
Genomförande	16
Statistisk bearbetning	17
Tillförlitlighet	17
Etiska överväganden	18
RESULTAT	20
Beskrivning av studiedeltagarna	20
Elevers attityder till kroppslig bestraffning	21
Jämförelse över tid.....	22
Förekomst av barnmisshandel	22
Bakgrundsfaktorer och utsatthet för barnmisshandel.....	23
Fysisk barnmisshandel.....	25
Psykisk misshandel.....	28
Upplevt våld mellan vuxna i familjen.....	30
Försummelse.....	32

Sexuella övergrepp.....	35
Multiutsatthet - överlappning av olika former av barnmisshandel.....	37
Mobbning	38
Jämförelse med tidigare år	39
Särskilt utsatta grupper	39
Elever placerade i familjehem eller Hem för Vård och Boende (HVB).....	40
Elever med funktionsnedsättning	41
Elever som inte identifierar sig som varken pojke eller flicka	42
Elever vars föräldrar är oense om boende och umgänge	43
Elever som inte själva får bestämma över sina liv	44
Barnmisshandel och hälsa	46
Upplevt allmänt hälsotillstånd	46
Psykosomatiska besvär.....	47
Självskaдебeteende, suicidtankar och suicidförsök	48
Avslöjande och stöd	50
Avslöjande av fysiskt och psykiskt våld, försummelse eller våld mellan vuxna i familjen och professionellt stöd.....	50
Avslöjande av sexuella övergrepp och professionellt stöd.....	51
DISKUSSION	53
Vikten av att studera barnmisshandel i sin helhet	53
Ingen uppenbar ökning av barnmisshandel i Sverige	54
De mest utsatta grupperna	55
Få avslöjar misshandeln till professionella	55
Studiens begränsningar	57
Framtida forskning	57
REFERENSER	58
BILAGA 1	62

INTRODUKTION

Barnmisshandel som folkhälsoproblem

Barnmisshandel är ett betydande folkhälsoproblem på grund av den utbredda förekomsten över hela världen. Även i de ekonomiskt mer utvecklade länderna är misshandel av barn vanligt förekommande (Gilbert, Spatz Widom, et al., 2009). Europeiska undersökningar om våld mot barn visar att:

- **5-35 procent utsätts för svår misshandel i hemmet.**
- **4-9 procent utsätts för svår psykisk misshandel.**
- **Ungefär vart tredje barn utsätts för svåra kränkningar.**
- **15-30 procent av flickor och 5-15 procent av pojkar utsätts för sexuella övergrepp. Övergreppen sker huvudsakligen utanför hemmen.**
- **3-15 procent utsätts för grav vanvård.**
- **8-25 procent har upplevt våld mellan vuxna i familjen.**

De lägre procentsiffrorna gäller huvudsakligen de Nordiska länderna, medan den högre förekomsten framför allt gäller Östeuropa.

Tidigare kända riskfaktorer är:

- **Svag ekonomi och låg utbildning hos föräldrar.**
- **Ekonomisk ojämlikhet i ett land (framförallt ökar det risken för dödsfall på grund av misshandel).**
- **Etniska faktorer som huvudsakligen förklaras av sociala (exempelvis boendemiljö och grannskap), ekonomiska och utbildningsmässiga faktorer.**
- **Drogproblem (ökar risken för våld mellan vuxna i familjen).**
- **Låg social status och dåligt socialt klimat (förklarar cirka 10 % av risken för våld).**

Barnmisshandel är dessutom ett dolt problem i samhället då den sällan avslöjas eller upptäcks (Gilbert, Kemp, et al., 2009).

Det är väl känt att misshandel av barn medför akuta risker för skador och till och med död. Dessutom är misshandel och ett liv under hot om våld en stark stressfaktor som ökar risken för sämre skolresultat, lägre livskvalitet, psykisk sjukdom och självskadebeteende. Vägjorda studier från senare tid har visat att misshandel under barnaåren har starka samband med till exempel beteendeproblem, posttraumatisk stress, kriminalitet och fetma i vuxen ålder. I amerikanska studier av negativa barndomsupplevelser, de så

kallade ACE-studierna (CDC-Kaiser Adverse Childhood Experience), har man visat att personer med erfarenhet av fyra eller fler av elva negativa barndomsupplevelser har betydligt ökade risker att insjukna tidigt i svåra kroppsliga sjukdomar som hjärtinfarkt och stroke. Dessutom har man sett en ökad risk för olika immunologiska sjukdomar, som i särskilt hög grad drabbar medelålders kvinnor som varit utsatta för övergrepp i barnåren (Campbell, Walker, & Egede, 2016).

Definitioner av barnmisshandel respektive våld mot barn

I denna rapport utgår vi från två olika definitioner av våld.

Kommittén mot barnmisshandelns definition av barnmisshandel innefattar när en vuxen person utsätter ett barn för fysiskt eller psykiskt våld, sexuella övergrepp, kränkningar eller försummar att tillgodose barnets grundläggande behov (Socialdepartementet, 2001 s 120). Denna definition utgår från ett barnperspektiv då den inte skiljer mellan avsiktliga och oavsiktliga handlingar eller aktiv och passiv försummelse. Definitionen tar heller inte hänsyn till kulturella skillnader. All kroppslig bestraffning inkluderas i fysiskt våld och att uppleva våld mellan de vuxna i familjen ses enligt denna definition som psykiskt våld (Socialdepartementet, 2001).

FN:s barnrättskommitté använder sig av en vid definition av våld mot barn som innefattar alla former av fysiskt eller psykiskt våld, skada eller övergrepp, vanvård eller försummelse, misshandel eller utnyttjande, däribland sexuella övergrepp, oavsett ålder på förövare. Kommittén understryker att barn kan uppleva våld från vuxna, men att våld också kan förekomma bland barn. Dessutom skadar vissa barn sig själva. Kommittén är medveten om att olika former av våld mot barn ofta förekommer samtidigt och betonar också att både pojkar och flickor riskerar att utsättas för alla former av våld, men att våldet ofta har en könsaspekt (Barnombudsmannen, 2014).

I denna rapport kommer begreppet våld mot barn användas parallellt med begreppet barnmisshandel.

Aga och misshandel

Fram till andra hälften av 1900-talet uppfattades aga, det vill säga tillrättavisning genom kroppslig bestraffning av barn, som en effektiv och närmast nödvändig uppfostringsmetod. Vid 1960-talets mitt ansåg svenska föräldrar att det var deras plikt att emellanåt slå sina barn för att de skulle kunna växa upp till goda medborgare. I många länder, även i Europa, lever denna föreställning fortfarande kvar. Flera decenniers forskning har emellertid visat att kroppslig bestraffning visserligen kan hindra barn från vissa beteenden i ett akut skede, men att aga som uppfostringsmetod inte har några bestående positiva

effekter. Dessutom har man visat att aga har en tendens att successivt övergå i alltmer allvarliga former av våld med stora risker för att fysiskt skada barnen. En successivt ökande kunskapsmassa har också visat att en uppfostran som karakteriseras av värme och stöd optimerar barns utveckling (Durrant & Ensom, 2017).

De som har försvarat bruket av aga har menat att det inte kan jämföras med misshandel. Stora översiktsstudier (så kallade metaanalyser) av femtio års forskning från olika delar av världen har visat att bruket av aga har starka samband med oönskade beteenden hos barnen som aggressivt beteende och psykisk ohälsa. På senare år har man också klart visat att det finns ett orsakssamband, det vill säga att bestraffningarna föregår senare störningar i barnets utveckling. Detta orsakssamband har visat sig vara påfallande likartat oavsett vilket land eller kulturellt sammanhang som studerats. Storleken på de negativa effekterna av aga har generellt beräknats till 2/3 av effekterna vid det som i USA betecknas som uppenbar misshandel (Grogan-Kaylor, Ma, & Graham-Bermann, 2017). Det finns således en klar anledning att tillfråga barn och ungdomar om även så kallade mildare bestraffningar och inte bara om grövre våld.

Barnets rättigheter

Barnmisshandel bryter mot de mänskliga rättigheterna då varje barn har rätt att växa upp under trygga förhållanden utan våld och andra kränkningar. Detta anges mycket tydligt i artikel 19 i FN:s konvention om barnets rättigheter, där det slås fast att "konventionsstaterna skall vidta alla lämpliga lagstiftnings, administrativa och sociala åtgärder samt åtgärder i utbildningssyfte för att skydda barnet mot alla former av fysiskt eller psykiskt våld, skada eller övergrepp, vanvård eller försumlig behandling, misshandel eller utnyttjande, innefattande sexuella övergrepp, medan barnet är i föräldrarnas eller den ena förälderns, vårdnadshavares eller annan persons vård" (Regeringskansliet, 2006 s 41). I sin studie om våld mot barn (Pinheiro, 2006) tar FN:s Barnfond upp dessa rättigheter och utvecklar detta vidare i sina vägledande principer om förebyggande av våld mot barn. De skriver:

- **Ingen typ av våld mot barn går att försvara.**
- **Allt våld mot barn är möjligt att förebygga.**
- **De enskilda staterna har det primära ansvaret att bevaka barnets rätt till skydd och tillgång till service.**
- **De enskilda staterna har skyldighet att utkräva ansvar för varje våldstillfälle mot barn.**
- **Sårbarheten hos barn är relaterat till deras ålder och utveckling.**
- **Barn har rätt att uttrycka sina åsikter och att dessa tas tillvara.**

I Agendan för Hållbar Utveckling 2030 återkommer detta i mål 16.2: Alla stater är skyldiga att förhindra övergrepp, exploatering, trafficking och alla former av våld eller tortyr mot barn (FN, 2015).

I den svenska föräldrabalken kap 6 sektion 1, den så kallade anti-aga-lagen från 1979, går man i själva verket något längre, då man inte bara skriver att barn inte får utsättas för misshandel, utan de ska inte heller skall utsättas för annan kränkande behandling.

Bakgrund till den aktuella studien

Stiftelsen Allmänna Barnhuset har av regeringen fått i uppdrag att genomföra en elevstudie om förekomsten av fysisk bestraffning, försummelse och annan kränkning av barn i Sverige. Denna studie är en uppföljning av tidigare undersökningar som genomfördes åren 2000, 2006 och 2011.

Förekomsten av kroppslig bestraffning och annan kränkning av barn har studerats kontinuerligt på nationell nivå i Sverige sedan införandet av den så kallade anti-aga lagen i föräldrabalken år 1979 och det har även genomförts ett antal mindre inte helt nationellt representativa undersökningar på 1950- och 1960-talet. Då det historiska perspektivet på barnmisshandel och de tidiga studierna är väl beskrivna i en tidigare rapport (Janson, Jernbro, & Långberg, 2011) hänvisar vi till denna.

De tidigare nationella studierna har belyst föräldrars bruk av och inställning till olika bestraffningsformer (åren 1980, 2000, 2006 och 2011) och skolelevers erfarenheter av våld och kränkningar (åren 1995, 2000, 2006 och 2011). Studierna har sedan år 2000 skett på uppdrag av regeringen i samarbete mellan Stiftelsen Allmänna Barnhuset och Karlstads universitet.

Genom att med jämna mellanrum ha genomfört undersökningarna med samma metodik har Sverige idag en alldeles unik kunskapsbas vad gäller barnuppfostran, misshandel och kränkningar av barn. Någon liknande uppföljning över så lång tid finns oss veterligen inte någon annanstans i världen. Studierna har visat att svenska föräldrar under en period på 40 till 50 år radikalt har ändrat sina uppfostringsmetoder, från en situation där aga betraktades som en naturlig del i uppfostran till en situation där 95 procent av alla unga föräldrar anser att alla former av våld mot barn är avskyvärt. Denna djupgående attityd- och beteendeförändring har väckt uppmärksamhet och beundran i stora delar av världen (Gilbert et al., 2012; Gilbert, Spatz Widom, et al., 2009; Janson, Långberg, & Svensson, 2010) och är en av de främsta anledningarna till att Sverige ses som ett föredöme när det gäller barns rättigheter. Det har i sin tur lett till informationsmöten och diskussioner på parlamentarisk nivå mellan Sverige och ett antal länder såsom exempelvis Japan, Indonesien, Filippinerna, Brasilien, Sydafrika, Skottland och år 2017 med flera av länderna runt Östersjön.

Efter den kraftiga nedgången i kroppsliga bestraffningsmetoder mellan 1980 och år 2000 har våld mot barn inom familjen stabiliserat sig på en internationellt sett mycket låg nivå. Vid den senaste undersökningen år 2011 var det bara ungefär tre procent av föräldrarna som uppgav att de slagit sitt barn någon gång under det senaste året, men ingen förälder uppgav att detta skett tio gånger eller mer (Ellonen, Jernbro, Janson,

Tindberg, & Lucas, 2015). Studierna tyder också på att svenska föräldrar i hög grad slutat att ruska och slita i små barn, särskilt spädbarnen. Detta är förhoppningsvis ett resultat av de nationella informationskampanjerna de sista 10 åren om faran av att skada barn när man ruskar dem.

När det gäller studierna av barn och ungdomars attityder till våld och erfarenheter av våld har det funnits en påfallande stabilitet i svaren efter år 2000. Omkring 17 procent av barnen har upplevt kroppslig bestraffning i hemmet någon gång i livet och drygt fem procent har upplevt svårare och/eller upprepad misshandel. Vid undersökningen år 2000 visades för första gången att nästan vart tionde svenskt barn upplevde våld mellan vuxna i sina hem, vilket har visat sig vara en mycket allvarlig stressfaktor (Janson, 2001). Studierna av barns- och ungdomars erfarenheter av våld och kränkningar har skett via elevstudier i samarbete med Sveriges skolor vilket resulterat i ett mycket högt deltagande och därmed stor säkerhet i resultaten.

Djupanalyser av barn- och ungdomsstudierna från de tidigare kartläggningarna har bland annat visat att barn med kronisk sjukdom eller funktionsnedsättning, framförallt barn med neuropsykiatrisk funktionsnedsättning, är särskilt utsatta för våld (Svensson, Bornehag, & Janson, 2011; Svensson, Eriksson, & Janson, 2013) och att ungdomar som utsatts för våld i hemmet i hög grad har psykosomatiska symtom (Jernbro, Svensson, Tindberg, & Janson, 2012) och försämrad livskvalitet (Jernbro, Tindberg, Lucas, & Janson, 2015). De är också utsatta för mer mobbning i skolan (Lucas, Jernbro, Tindberg, & Janson, 2016).

Andra svenska studier om barnmisshandel

Det har genomförts ett flertal andra studier av förekomsten av barnmisshandel, sexuella övergrepp och annan utsatthet i Sverige och några är av särskilt intresse för den aktuella studien. I undersökningen Liv och Hälsa ung Sörmland uppgav cirka 15 procent av ungdomarna att de utsatts för fysiskt våld i hemmet vid något tillfälle, en förekomst som stämmer väl med de nationella studierna från 2006 och 2011. Drygt sex procent hade utsatts för fysiskt våld mer än en gång. Flickor rapporterade fysiskt våld av vuxna i familjen i större utsträckning än pojkar och de äldre barnen (årskurs 9 och 2 på gymnasiet) rapporterade våld i signifikant högre grad än barn i årskurs 7 (Annerbäck, Wingren, Svedin, & Gustafsson, 2010).

I en studie med nästan 6000 elever i gymnasiets årskurs 2 år 2007 uppgav majoriteten av alla ungdomar (83 % av pojkarna och 85 % av flickorna) att de utsatts för någon form av våld. Åtta procent av pojkarna och 13 procent av flickorna kunde karakteriseras som offer för poly-viktimisering. De ungdomar som levde med båda sina biologiska föräldrar var utsatta i mindre grad (Aho, Gren-Landell, & Svedin, 2016). Utsatthet för flera olika typer av övergrepp och även upprepade övergrepp hade samband med sämre hälsa, särskilt hos flickor (Aho, Proczkowska-Björklund, & Svedin, 2016).

I den så kallade Resumé-studien intervjuades 2500 unga vuxna 20-24 åringar födda mellan 1987 och 1991 om utsatthet under livet, deras aktuella hälsa och beteende. Studien visade att det var vanligare att de utsattes för våld i ungdomsåren än i tidiga barnår och att återkommande utsatthet var vanligare än utsatthet vid enstaka tillfällen både hos pojkar och flickor. Alla former av våld skedde huvudsakligen utanför hemmet av andra barn och ungdomar. Kvinnorna rapporterade generellt mer misshandel av vuxna i familjen medan männen rapporterade mer utsatthet utanför familjen. Studien visade att överlappning av olika typer av utsatthet är vanligt förekommande, där 28 procent av kvinnorna och 30 procent av männen varit utsatta för tre eller fler typer av viktimisering. En hel del våld mot pojkar (18 %) och sexuella övergrepp mot flickor (24 %) begicks av okända personer. En lika stor andel av det sexuella våldet mot flickor hade begåtts av jämnåriga. Ängest, posttraumatiska stressymptom, självskadebeteende och kriminalitet var vanligare hos de barn som utsatts för våld än hos övriga barn (Cater, Andershed, & Andershed, 2014).

I en undersökning genomförd av Nationellt Centrum för Kvinnofrid (NCK), där ett mycket stort urval av kvinnor och män i åldern 18-74 år ingick, rapporterade drygt 15 procent av kvinnorna att de i barndomen blivit utsatta för fysisk misshandel (inklusive hot om våld) av sin pappa och 12 procent av sin mamma. Av männen rapporterade 19 procent att de blivit utsatta för fysisk misshandel av sin pappa och åtta procent av sin mamma. Två procent av kvinnorna och en halv procent av männen rapporterade att de hade blivit utsatta för någon form av sexuella övergrepp av sin pappa, styvpappa eller mammans sambo/särbo under barndomen. Erfarenheter av att under uppväxttiden ha sett eller hört våld mellan föräldrarna rapporterades av 15 procent kvinnor och 13 procent män (Heimer, Andersson, & Lucas, 2014).

En annan svensk studie som undersökte närmare 6000 ungdomars (i gymnasiet åk 3) sexualitet, erfarenheter av sexuella övergrepp och sexuell exponering fann att 21 procent av gymnasieungdomarna hade erfarenhet av någon typ av sexuella övergrepp under uppväxten. Det var tre gånger vanligare att kvinnliga gymnasieelever hade erfarenheter av sexuella övergrepp (29 %) än att manliga gymnasieelever hade det (10 %). Nio procent av kvinnorna och tre procent av männen hade varit utsatta för penetrerande övergrepp (Svedin, Priebe, Wadsby, Jonsson, & Fredlund, 2015).

Problemformulering och syfte

När vi började studera barns utsatthet för våld var intresset fokuserat till kroppslig bestraffning i hemmen. Efterhand som kunskapen har ökat, både i vårt land och utomlands, har medvetenheten ökat om betydelsen av barns och ungdomars totala utsatthet för våld och kränkningar, det som kallas för multiutsatthet eller poly-viktimisering. I denna aktuella kartläggning studeras barns och ungdomars multiutsatthet (främst utövat av vuxna), då den tycks ha stor betydelse för barnens fortsatta livskvalitet och framgång i livet. Mer detaljerade frågor om psykisk misshandel, försummelse, upplevelse av våld mellan vuxna i familjen och sexuella övergrepp ingår också, samt frågor om hedersrelaterat förtryck och mobbning.

Som förberedelse till den aktuella elevstudien genomfördes två valideringsstudier med hjälp av två medicinstudenter vid Uppsala universitet. Anledningen till detta var, att vi i elevstudien år 2011 funderat över om vissa av frågorna var svåra att förstå och om dagens elever uppfattar att andra frågor kan vara viktiga att ställa. I den första studien intervjuades tio gymnasieelever individuellt (Anwyia, 2016a). Generellt visade de en hög acceptans för enkätens utformning, utseende och innehåll men påpekade vissa oklarheter i formuleringar, som har rättats till. I den andra studien genomfördes fokusgrupper med gymnasieelever som ansåg att psykisk utsatthet är mer vanligt förekommande än fysisk i dagens samhälle. De betonade sambandet mellan relativ fattigdom och utsatthet och risken för utsatthet hos ungdomar med atypiska könstillhörigheter. Ungdomarna såg också föräldrars psykiska ohälsa som en bidragande faktor till olika former av misshandel och samtliga deltagare uttryckte farhågor för nätmobbning (Anwyia, 2016b). Elevernas påpekanden har tagits tillvara vid utformning av 2016 års elevenkät.

Det övergripande syftet med studien var att undersöka förekomsten av olika former av barnmisshandel och om förekomsten har förändrats sedan undersökningen 2011. De huvudsakliga frågeställningarna är:

1. **Har förekomsten av barnmisshandel i Sverige förändrats sedan 2011?**
2. **Hur ser barns attityder till fysisk bestraffning av barn ut? Har de förändrats över tid?**
3. **Hur överlappar de olika typerna av barnmisshandel varandra (fysiskt och psykiskt våld, upplevt våld mellan vuxna i familjen, försummelse samt sexuella övergrepp)?**
4. **I vilken utsträckning och till vilka personer avslöjar barn misshandel? Har det förändrats över tid?**
5. **I vilken utsträckning får barn som utsatts för barnmisshandel eller sexuella övergrepp tillgång till stöd och behandling?**
6. **I vilken utsträckning utsätts barn för våld och kränkningar av andra barn? Har det förändrats över tid?**
7. **Vilka känslomässiga reaktioner är vanliga bland misshandlade och försummade barn?**
8. **Finns det skillnader vad gäller upplevd fysisk och psykisk hälsa mellan barn som utsatts för barnmisshandel och barn som inte har det?**
9. **Skiljer sig svaren mellan flickor och pojkar och de barn som inte ser sig som vare sig flickor eller pojkar från varandra?**
10. **Skiljer sig svaren från barn med funktionsnedsättning eller kronisk sjukdom från övriga barns svar?**



METOD

Studien är en nationellt representativ elevenkåtsundersökning genomförd i årskurs 9 i grundskolan och årskurs 2 på gymnasiet. Datainsamlingen genomfördes i samarbete med Statisticon AB under senhösten 2016.

Urval, svarsfrekvens och bortfall

I denna undersökning eftersträvades en urvalsstorlek på cirka 5000 elever. Undersökningen genomfördes som en klassrumsenkät vilket innebar att ett direkt individurval av elever inte kunde dras. Istället skapades en ram av skolor utifrån Skolverkets skolregister, där skola utgör den primära urvalsenheten och klass den sekundära. Ramen som upprättades bestod av 1 561 grundskolor och 1 320 gymnasieskolor. Därefter stratifierades skolorna i sex strata baserat på elevantalet för årskurs 9 i grundskolan och sju strata för årskurs 2 på gymnasiet. Detta för att kontrollera att skolor av olika storlek kom med i urvalet. Initialt gjordes ett obundet slumpmässigt urval av 75 skolor (primär urvalsenhet) per årskurs och på de utvalda skolorna valdes en eller två klasser slumpmässigt ut (sekundär urvalsenhet) beroende på antalet klasser på skolan. På grund av ett stort bortfall av skolor var ett tilläggsurval nödvändigt. Tilläggsurvalet av skolor skedde succesivt, det vill säga när det visade sig att antalet skolor i ordinarie urval inte skulle räcka till, och genomfördes på ett sådant sätt att det slutliga urvalet är ett obundet slumpmässigt urval inom respektive stratum. Den slutliga urvalsstorleken av skolor uppgick till 313 för årskurs 9 och 440 för årskurs 2 på gymnasiet. Av dessa deltog 71 skolor per årskurs (totalt 142 skolor), vilket motsvarar en deltagandefrekvens på 22,7 procent av de tillfrågade grundskolorna och 16,1 procent av gymnasieskolorna. De vanligaste bortfallsorsakerna var att skolorna inte ansåg sig ha tid att delta och hänvisade till att det görs många undersökningar i skolorna. Ett fåtal skolor föll bort på grund av att skolledningen upplevde att innehållet i enkäten var för allvarligt och därför riskerade att uppröra och skrämna eleverna.

Från de deltagande skolorna medverkade totalt 273 klasser (116 på grundskolan, 157 på gymnasiet). Av 2 751 elever från utvalda klasser i årskurs 9 i grundskolan var det 2 260 som deltog i undersökningen. Svarsandelen på elevnivå blev därmed 82,2 procent. Motsvarande uppgift från gymnasieskolan är att av totalt 3 285 elever i de utvalda klasserna deltog 2 481 i undersökningen. Detta motsvarar en svarsandel på elevnivå på 75,5 procent.

Frågeinnehåll

Frågeformuläret som har använts liknar de frågeformulär som använts vid de tidigare kartläggningarna och innehöll 60 frågor inom följande huvudområden (se bilaga 1):

- **Bakgrundsinformation om eleven och om familjen.**
- **Frågor om hälsa, funktionsnedsättningar/kroniska sjukdomar, riskbeteende och skador.**
- **Frågor om attityder till olika uppfostringsmetoder och erfarenheter av olika former av våld inom och utanför familjen.**
- **Frågor om avslöjande och stöd.**

Bakgrundsfrågorna som rör födelseland, ekonomi och boendesituation är i stort sett desamma som tidigare kartläggningar. Frågorna som använts för att mäta fysiskt och psykiskt våld är baserade på Conflict-Tactics Scales, parent-child version (Strauss, 1998). Liknande frågor användes vid de tidigare elevstudierna, men då fokuserade enbart till hemmiljön. I denna studie ställdes frågor om våld utövat av vuxna generellt (i hemmet och utanför hemmet) med en följdfråga om förövare. Frågor om upplevt våld mellan vuxna i familjen, det vill säga att en förälder utövar psykiskt och/eller fysiskt våld mot en annan förälder, har utökats i denna studie. Samma frågor som användes i NCK-studien "Våld och hälsa" (Heimer et al., 2014) har använts.

Frågeformuläret har dessutom utökats med frågor om andra former av våld. Ett validerat instrument som mäter fysisk och emotionell försummelse från en stor amerikansk studie, den så kallade ACE-studien (Anda, Butchart, Felitti, & Brown, 2010), har inkluderats. Det frågebatteri om sexuella övergrepp som använts har baserats på frågor från tidigare nationella och internationella studier (Marshall, Faaborg-Andersen, Tilton-Weaver, & Stattin, 2013; Mohler-Kuo et al., 2014; Priebe, 2009). Ett frågebatteri om elevers upplevda frihet att själva bestämma över sina liv som tidigare använts i en studie av Socialstyrelsen (2007) har också inkluderats.

PSP-skalan användes för att mäta psykosomatiska besvär, vilket är ett instrument bestående av åtta delfrågor som har utvecklats av forskare vid Karlstads universitet (Hagquist, 2008). En fråga om upplevd hälsa som ingår i instrumentet Kidscreen som mäter livskvalitet (Erhart et al., 2009) var inkluderat i enkäten. Frågorna om självskadebeteende och suicidförsök har tidigare använts i studien "Våld och hälsa" (Heimer et al., 2014). Frågorna om avslöjande och stöd har använts i de tidigare kartläggningarna.

Genomförande

Arbetet med att bjuda in de slumpmässigt utvalda skolorna att delta i undersökningen startade i början av september 2016. Inbjudningsbrevet skickades till rektorn på respektive skola. Därefter kontaktades skolorna för en muntlig förfrågan om intresse att delta i undersökningen. Under hela denna process var det i många fall svårt att komma

i kontakt med rektorn på skolan. Ofta var rektorn inte tillgänglig utan kontakt skedde med annan administrativ personal på skolan. När kontakt med rektorn var upprättad var det ofta en process innan rektorn fattade beslut huruvida skolan skulle delta i undersökningen. I princip var samtliga rektorer positivt inställda till att delta i undersökningen, men av olika anledningar som beskrivits tidigare tackade många ändå nej.

Till de skolor som valde att delta i undersökningen skickades ett informationsbrev som skolan ombads distribuera till samtliga elever i de deltagande klasserna. Eleverna i årskurs 9 fick ytterligare ett informationsbrev som de ombads ta med sig hem till sina föräldrar. Brevet innehöll information om den kommande klassrumsundersökningen. Föräldrabrevet användes endast i grundskolan, inte i gymnasieskolorna då elever som är 15 år eller äldre bestämmer helt själva över sitt deltagande i undersökningar enligt rådande etikregler.

Under oktober och november 2016 genomfördes datainsamlingen på skolorna. Företaget EVRY stod för organisationen av allt fältarbete. Fältpersonalen hade tidigare erfarenhet av liknande datainsamlingar och många hade erfarenhet från skolvärlden, flera som lärare. I klassrummet var bänkarna alltid åtskilda så att ingen elev kunde "kika över axeln" på någon annan elev. Fältpersonalen på plats informerade eleverna om undersökningen och om vikten av att svara sanningsenligt. Anonymitetsaspekten underströks och det försäkrades att ingen person skulle kunna identifiera en enskild elevs svar. Det informerades om att när de blev klara med enkäten skulle de komma fram till katedern och lämna enkäten i ett kuvert som förslöts i samband med att den sista eleven lämnade in enkäten. Enkäterna saknade helt identifikationsnummer. När en elev blev klar med enkäten fick han/hon inte lämna salen utan ombads att fortsätta arbeta med någon skoluppgift, till exempel läsa en bok (material för detta hade eleverna tagit med i förväg).

Statistisk bearbetning

Datamaterialet som ligger till grund för resultaten i rapporten har bearbetats i SPSS (Statistical Package for the Social Sciences). I rapporten kommer främst beskrivande statistik, såsom prevalenser och sambandsanalyser (Chi-2 test), att presenteras. Även logistiska regressionsanalyser har utförts för att studera samband mellan två eller fler variabler. Vid samtliga analyser sattes gränsen för statistisk signifikans till $p < 0,05$.

Tillförlitlighet

All statistik är förenad med viss osäkerhet. De osäkerhetskällor som kan påverka resultaten i den föreliggande studien är främst mätfel och bortfall. Respondenter kan missuppfatta frågor, ha svårt att minnas traumatiska händelser som skett i tidig barndom, eller avstå från att dela med sig av erfarenheter av våld. För att minska risken för mätfel har

validerade instrument använts. Individuella intervjuer och fokusgruppsintervjuer med ungdomar om elevenkäten från den tidigare kartläggningen har genomförts och enkäten har omarbetats utifrån de synpunkter som framkommit. Detta förfarande har beskrivits i mer detalj inledningsvis under rubriken problemformulering och syfte. Möten med en referensgrupp med personer som har stor erfarenhet av stora studier om utsatthet i Sverige har också resulterat i revidering av elevenkäten. Slutversionen av enkäten har besvarats och kommenterats av fem ungdomar.

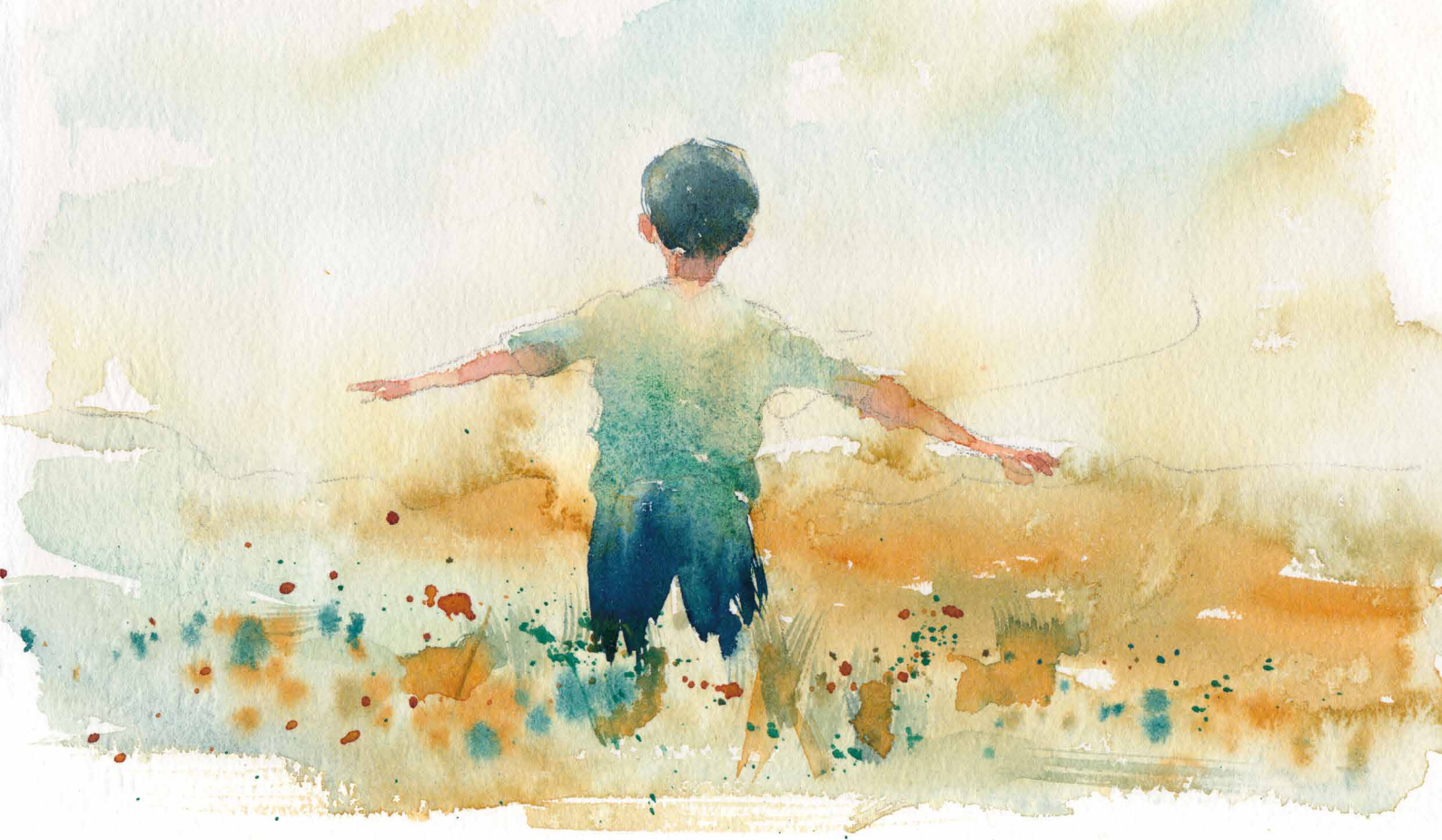
En annan aspekt av mätfel är det partiella eller interna bortfallet, det vill säga att en elev hoppar över en fråga som ska besvaras. Ett högt internt bortfall kan indikera problem med frågan eller att elever har missförstått instruktionen och därmed svarat inkonsekvent. Vid flervalfråga, det vill säga när en elev kan markera flera av de angivna svarsalternativen, är det svårt att beräkna det interna bortfallet. Om ett visst svarsalternativ inte är angivet är det omöjligt att veta om det beror på att (I) svarsalternativet inte är aktuellt för eleven eller att (II) eleven har valt att inte markera alternativet trots att det är aktuellt. I denna studie hade såväl frågan om sexuella övergrepp och försummelse som följdfrågorna om vem eller vilka som utförde övergreppen relativt stort internt bortfall. Detta gör att siffrorna bör tolkas med viss försiktighet.

Bortfallet på skolnivå var stort, men i och med att tilläggsurval gjordes inom samma stratum så är sannolikheten inte så stor att det snedvrider resultaten. Svarsfrekvensen på elevnivå var mycket god, vilket är en styrka. Orsakerna till det bortfall som förekom är okänt. Det kan exempelvis ha varit sjukdom, skolk eller sen ankomst på morgonen om första lektionstillfället var enkättillfället.

Bortfallet kan med stor sannolikhet betraktas som slumpmässigt, då eleverna inte visste den exakta tidpunkten när klassrumsenkäten skulle genomföras. Samtliga elever fick i god tid ett informationsbrev att klassrumsenkäten skulle genomföras, men visste inte i förväg vid vilket lektionstillfälle klassrumsenkäten skulle genomföras.

Etiska överväganden

När människor deltar i forskning måste en avvägning mellan risker och kunskapsvinster göras. I denna undersökning består studiepopulationen av unga personer vilket kan uppfattas som särskilt känsligt då det finns en risk att ämnet barnmisshandel väcker starka minnen och känslor hos de som har varit eller är utsatta. I och med att polisanmälningar om barnmisshandel och rapporter om den sociala barn- och ungdomsvården inte kan ge en reell bild av problemet behövs barns och ungdomars egna rapporteringar om sina erfarenheter för att få ökad kunskap om omfattning och riskgrupper. Det är också viktigt att de som direkt berörs får en möjlighet att anonymt rapportera om sina erfarenheter. Att genomföra studier om barnmisshandel lyfter ämnet till ytan vilket kan bidra till att bryta tabu att prata om misshandeln. Flera barn och unga som deltagit i de tidigare kartläggningarna har uttryckt att det är viktigt att barnmisshandel undersöks och att de inte har något emot att dela med sig av sina erfarenheter.



Deltagarna i studien hade i förväg fått information om studiens syfte och villkor för deltagande. Det framgick tydligt att deltagandet var frivilligt och att de har rätt att avbryta sin medverkan. Samtliga elever som kom till lektionen där studien genomfördes deltog i undersökningen. Föräldrar till eleverna i årskurs 9 fick också ta del av informationen och har haft möjlighet att avstå från att barnet skulle medverka om barnet var under 15 år. Det förekom endast ett fall där föräldern avstod från att barnet skulle delta.

Under datainsamlingstillfällena fanns erfarna intervjuare från EVRY på plats och det fanns en ökad beredskap inom skolornas elevhälsa. Inga lärare fanns i salen när enkäterna besvarades. I slutet av enkäterna fanns information om var eleverna kunde vända sig ifall de behövde prata med någon vuxen. Enkätsvaren var anonyma på individnivå. Studien har prövats och godkänts av etikprövningsnämnden i Stockholm (dnr 2016/1014-31).

RESULTAT

Beskrivning av studiedeltagarna

Totalt 4741 elever deltog i studien. En beskrivning av deltagarna utifrån ett antal bakgrundsfaktorer ses i tabell 1. Nästintill hälften av eleverna i studien gick i årskurs 9 och resterande i årskurs 2 på gymnasiet. Majoriteten av eleverna i årskurs 2 gick ett högskoleförberedande program. Av eleverna var 12 procent födda utanför Norden. De flesta elever upplevde att familjen hade god ekonomi (råd att köpa det de behöver) och endast drygt tre procent upplevde att familjen hade dålig ekonomi. Majoriteten av eleverna bodde med båda sina föräldrar som bodde tillsammans. Där föräldrarna separerat var det fler elever som mestadels bodde med en förälder än elever som bodde hos båda föräldrarna växelvis.

TABELL 1. Beskrivning av de 4741 studiedeltagarna.

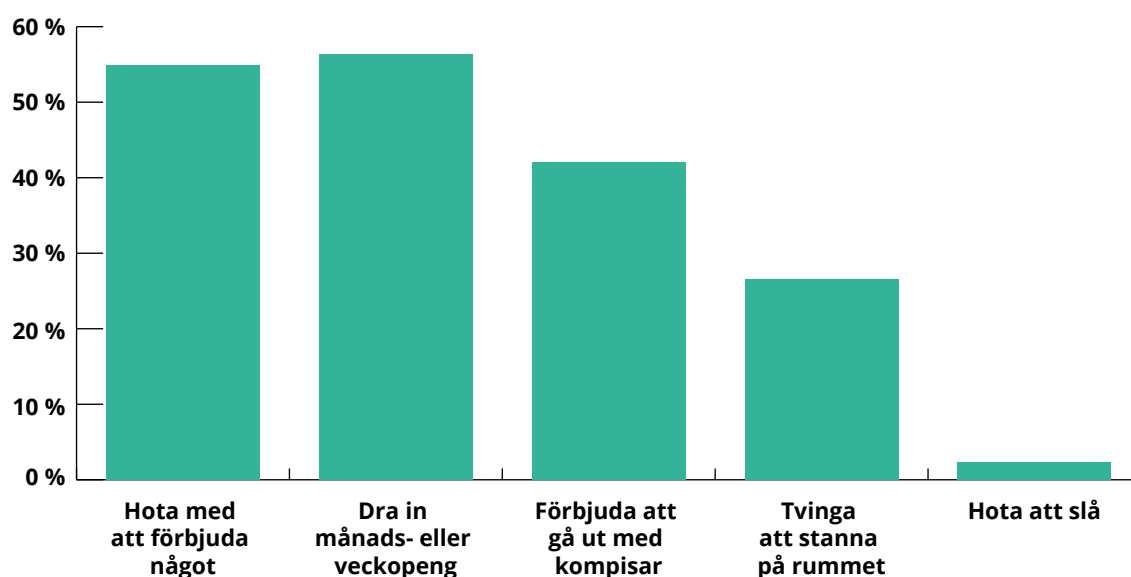
	n	%
Kön		
Flickor	2270	48,5
Pojkar	2331	49,7
Könsindelning ej passande	85	1,8
Årskurs		
Åk 9	2264	48,3
Åk 2 på gymnasiet: högskoleförberedande program	1726	36,8
Åk 2 på gymnasiet: yrkesförberedande program	643	13,7
Gymnasieförberedande program/ introduktionsprogram	48	1,1
Födelseland		
Sverige	4141	87,9
Norden	43	0,9
Utanför Norden	532	12,2
Upplevelse av familjens ekonomi		
God ekonomi	4528	96,7
Dålig ekonomi	153	3,3
Boende/familjesituation		
Bor med båda föräldrarna som bor tillsammans	2966	65,5
Växelvis boende	498	11,0
Bor mestadels eller enbart hos en förälder	995	21,9
Familjehem/HVB	72	1,6

Elevers attityder till kroppslig bestraffning

- Majoriteten av eleverna var negativa till all kroppslig bestraffning.
- 13 procent av eleverna rapporterade att de var positiva till kroppslig bestraffning under vissa omständigheter.
- **Kroppslig bestraffning var mer accepterat hos pojkar än flickor, bland elever med dålig familjeekonomi, bland utlandsfödda, bland elever som själva blivit slagna och bland elever som mestadels bodde med endast en förälder.**
- **Elevers attityder till kroppslig bestraffning har inte förändrats nämnvärt under 2000-talet.**

Majoriteten av eleverna (81 %) var negativa till all kroppslig bestraffning. Av eleverna rapporterade 88 procent att det inte är acceptabelt att slå ett barn som inte lyder och 82 procent att det är oacceptabelt att ge barn örfilar (lättare slag på kind eller öra). Totalt 13 procent accepterade kroppslig bestraffning vid vissa omständigheter, men endast tre procent uppgav att de tyckte att det var okej att själva bli slagna när en förälder var arg på dem.

Det var betydligt vanligare att elever som själva blivit utsatta accepterade kroppslig bestraffning (30 %) än att elever som inte blivit utsatta gjorde det (8 %). Pojkar accepterade kroppslig bestraffning i högre utsträckning (20 %) än flickor (7 %) och en större andel utlandsfödda elever accepterade kroppslig bestraffning (33 %) jämfört med elever födda i Sverige eller Norden (11 %). Det var vanligare att elever med dålig familjeekonomi (28 %) accepterade kroppslig bestraffning jämfört med elever med god familjeekonomi (13 %). Elever som mestadels bodde med endast en förälder (17 %) accepterade kroppslig bestraffning i högre utsträckning än elever som bodde med båda föräldrarna (13 %). Det fanns ingen skillnad mellan elever i årskurs 9 och gymnasieelever.

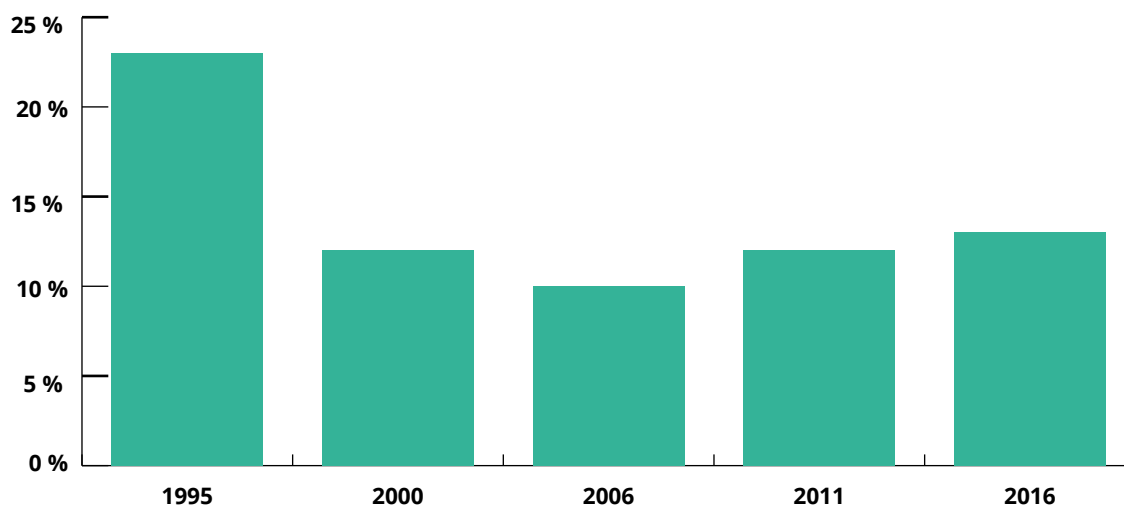


FIGUR 1. Andelen elever som är positiva till olika former av sanktioner i barnuppfostran.

Majoriteten av eleverna var positiva till att föräldrar använde hot med att förbjuda något och/eller dra in månads- eller veckopeng (figur 1). Endast drygt två procent var positiva till att föräldrar hotar med att slå. Ungefär 18 procent av eleverna uppgav att de inte accepterade någon form av de sanktioner som finns presenterade i figur 1.

Jämförelse över tid

Andelen elever med positiva attityder till kroppslig bestraffning minskade avsevärt från SCB:s elevundersökning 1995 till år 2000. Sedan dess ligger andelen elever med positiva attityder till kroppslig bestraffning stabilt runt 10-13 procent.



FIGUR 2. Andelen elever som är positiva till kroppslig bestraffning i uppfostran. Jämförelse mellan SCB:s elevundersökning 1995, elevenkätstudier 2000, 2006, 2011 och 2016.

Förekomst av barnmisshandel

De olika formerna av barnmisshandel; fysisk, psykisk, försummelse, upplevt våld mellan vuxna i familjen (som ingår i psykisk misshandel, men som presenteras separat i denna rapport) och sexuella övergrepp har sammanfattats i Box 1. Varje misshandelsform kommer att presenteras mer ingående var för sig.

- **24 procent av eleverna har någon gång blivit utsatta för fysiskt våld av en vuxen person (föräldrar eller annan vuxen person).**
- **16 procent av eleverna har blivit utsatta för psykiskt våld av en vuxen.**
- **14 procent av eleverna har upplevt våld mellan vuxna i familjen, det vill säga att en förälder utövade fysiskt eller psykiskt våld mot en annan förälder.**
- **Totalt sex procent har blivit försummade. En procent har utsatts för fysisk försummelse och fem procent för emotionell försummelse.**
- **Totalt nio procent, 14 procent av flickorna och två procent av pojkarna, har utsatts för sexuella övergrepp av en vuxen person.**

BOX 1. Förekomst av barnmisshandel uppdelad på typ (avrundat till helt procenttal).

Totalt 44 procent av eleverna har varit utsatta för någon typ av misshandel av en vuxen inom eller utanför familjen. Det vanligaste är att barnmisshandeln skett inom familjen, 36 procent av eleverna har varit utsatta för någon typ av misshandel av föräldrar (inklusive styvföräldrar och familjehemsföräldrar).

De olika barnmisshandelsformerna överlappade varandra i stor utsträckning. Under rubriken multiutsatthet kommer dessa överlappningar att redovisas.

Bakgrundsfaktorer och utsatthet för barnmisshandel

Det finns flera bakgrundsfaktorer som har ett samband med barnmisshandel. Som tabell 2 visar rapporterade flickor psykisk barnmisshandel, upplevt våld mellan vuxna och sexuella övergrepp i signifikant större utsträckning än pojkar. Det är viktigt att poängtera att pojkar i högre grad rapporterade fysisk misshandel av andra vuxna än sina föräldrar medan flickor rapporterade fysiskt våld som utövats av en förälder i signifikant större utsträckning än pojkar.

Signifikant fler elever i årskurs 2 på gymnasiet rapporterade att de blivit utsatta för alla typer av misshandel av en vuxen i jämförelse med elever i årskurs nio. Det fanns även skillnader beroende på vilket program som gymnasieeleverna gick. De elever som gick ett högskoleförberedande program rapporterade barnmisshandel i lägre grad (46 %) än de som gick ett yrkesförberedande program (50 %) eller ett gymnasieförberedande/introduktionsprogram (74 %). De som gick i ett gymnasieförberedande/introduktionsprogram var en liten men utsatt grupp då de rapporterade alla typer av barnmisshandel, förutom sexuella övergrepp, i större utsträckning än elever som gick ett högskoleförberedande eller yrkesförberedande program. Ungefär hälften av eleverna i gymnasieför-

beredande/introduktionsprogram var födda utanför Norden och de rapporterade dålig ekonomi, att de bor med endast en förälder, familjehem eller HVB i större utsträckning än övriga elever.

Elever med dålig familjeekonomi rapporterade utsatthet för någon form av barnmiss-handel i mycket större utsträckning (83 %) än eleverna med god familjeekonomi (41 %). De rapporterade också i högre grad allvarigare former av fysisk barnmiss-handel och utsatthet för flera typer av barnmiss-handel.

TABELL 2. Utsatthet för olika typer av barnmiss-handel i förhållande till kön, årskurs, ekonomi, födelse-land, och boendesituation.

	Fysisk	Psykisk	Sexuell (av vuxen)	Försum- melse	Upplevt våld mellan vuxna i familjen
Samtliga	24,4	15,7	8,5	6,2	14,2
Flicka	22,4	16,7***	14,2***	6,2 (ns)	17,4***
Pojke	25,4**	13,2	2,0	5,6	10,1
Årskurs 9	21,9	14,3	6,6	5,1	12,2
År 2 gymnasiet	26,5***	16,6*	10,2***	7,0**	16,0***
God ekonomi	23,3	14,4	8,3	5,2	13,0
Sämre ekonomi	57,5***	46,9***	13,6**	31,9***	42,4***
Född i Sverige/Norden	22,3	14,3	8,7 (ns)	5,5	12,9
Född i annat land	42,5***	27,3***	7,7	11,5***	25,0***
Bor med båda föräldrarna	20,8	11,2	7,2	3,9	9,4
Bor med en förälder mestadels	34,9***	28,6***	11,6***	11,8***	28,7***

* p-värde under 0,05, ** P-värde under 0,01, *** P-värde under 0,001
Ns = ingen signifikant skillnad

Elever som bor mestadels med endast en av sina föräldrar rapporterade någon form av utsatthet i större utsträckning (61 %) än de som bor med båda föräldrarna (37 %).

De elever som är födda utanför Norden rapporterade i signifikant större utsträckning att de utsatts för någon typ av barnmisshandel (63 %) än de elever som är födda i ett nordiskt land (41 %). De var i högre grad utsatta för alla former av barnmisshandel, förutom sexuella övergrepp, än elever födda i Norden. De var också mer utsatta för allvarligare former av våld. Av de elever som är födda utanför Norden hade 30 procent utsatts för allvarligare former av fysiskt våld och 14 procent hade utsatts för fysiskt våld många gånger. Motsvarande andel bland svensk- eller nordiskfödda elever var åtta och fyra procent. De elever som är födda i Europa och de som är födda i Asien (inklusive länder i Mellanöstern) rapporterade att de blivit misshandlade i lika stor utsträckning (64 respektive 63 %). Bland de som är födda i Afrika rapporterade 58 procent att de utsatts för barnmisshandel. Bland utlandsfödda hade majoriteten av den fysiska misshandeln utövats av andra vuxna än föräldrarna.

Fysisk barnmisshandel

- 24 procent av eleverna rapporterade att de någon gång utsatts för fysisk barnmisshandel.
- 14 procent rapporterade att de utsatts av sina föräldrar.
- Nästan elva procent av samtliga elever rapporterade att de utsatts för allvarliga former av fysisk barnmisshandel och fem procent hade utsatts för fysisk barnmisshandel vid upprepade tillfällen.
- Det har skett en minskning av fysisk barnmisshandel i hemmen under tidsperioden 1995 till 2016.

Totalt 24 procent av eleverna rapporterade någon form av fysisk barnmisshandel vid enstaka eller många tillfällen. I tabell 3 framgår förekomsten av de olika formerna av fysiskt våld.

TABELL 3. Andel utsatta (%) för olika former av fysisk barnmisshandel vid enstaka eller många tillfällen.

	Enstaka gånger	Många gånger
Mindre allvarliga former:		
Blivit dragen i håret eller örat	11,3	2,7
Klappats till med handen	11,9	2,7
Allvarliga former:		
Blivit kraftigt slagen med hand eller knytnäve	3,4	1,4
Blivit sparkad	2,8	1,1
Blivit bränd eller skållad (med het vätska)	0,5	0,3
Blivit klämd över strupen/halsen	2,7	0,8
Blivit slagen med käpp, skärp, linjal eller liknande	3,1	1,5
Blivit hotad med kniv eller skjutvapen	1,6	0,6
Blivit skadad med kniv eller skjutvapen	0,4	0,4

Av eleverna rapporterade cirka elva procent att de blivit utsatta för allvarliga former av fysisk barnmisshandel och totalt fem procent att de blivit utsatta för fysisk barnmisshandel många gånger (tabell 4). Fyra femtedelar av dem som har utsatts frekvent har också varit utsatta för allvarligare former av barnmisshandel.

TABELL 4. Förekomsten av fysisk barnmisshandel utifrån allvarlighetsgrad.

	%
Mindre allvarliga former av fysiskt våld vid enstaka tillfällen	12,0
Allvarliga former av misshandel	10,5
Upprepad misshandel	5,0
Grav misshandel (allvarligare former och/eller upprepat våld)	11,5
Skada (från våld av vuxen) som lett till sjukvård	2,7

Förövare

Av samtliga elever uppgav 14 procent en förälder som förövare. Då många elever som rapporterat att de blivit fysiskt misshandlade inte besvarat frågan om förövare kan denna procentsiffra vara högre. Som tabell 5 visar var det vanligast att en biologisk förälder var förövare. Det var vanligare att det var pappan som utövade våldet än att mamman utövade det.

TABELL 5. Förövare vid fysisk barnmisshandel, antal och andel (%).

	Antal	Andel av de som utsatts för fysisk barnmisshandel	Andel av samtliga*
Biologisk- eller adoptivpappa	395	36,6	9,6
Styvpappa	52	4,8	1,3
Biologisk- eller adoptivmamma	301	27,9	7,3
Styvmamma	28	2,6	0,8
Annan släkting	81	7,5	2,0
Familjehemsförälder	31	2,9	0,8
Vän eller bekant till familjen	50	4,6	1,2
Förskollärare/Lärare	93	8,6	2,3
Idrotts- eller fritidsledare	48	4,4	1,2
Någon helt okänd	109	10,1	2,7
Annan person:	44	4,1	1,1

*4098 elever ingår i denna analys

Av samtliga elever var det sex procent som uppgav att de blivit slagna av sina föräldrar i förskoleålder (6 år eller yngre) och elva procent som uppgav att de blivit slagna i skolålder. Nästintill fyra procent hade blivit slagna av föräldrar både under förskole- och skolålder, vilket betyder att majoriteten av de som blir slagna i förskoleåldern fortsätter att bli slagna under skolåldern. Rapporteringen av barnmisshandel som skett i förskoleåldern är troligtvis underskattad då minnen av misshandel som skett under de första tre till fyra åren sannolikt är vaga eller obefintliga.

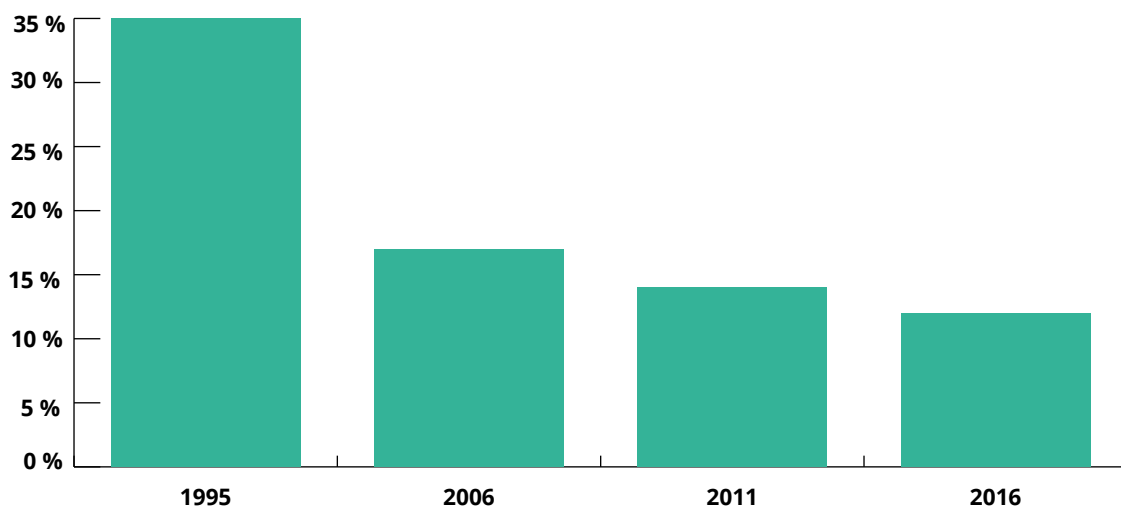
Drygt sju procent av eleverna uppgav att de blivit utsatta för fysiskt våld av andra vuxna än föräldrarna, och tre procent att de hade blivit slagna av både sina föräldrar och andra vuxna. Drygt två procent av samtliga elever rapporterade att de blivit utsatta för fysiskt våld av en förskollärare eller lärare. Av samtliga elever hade nästan tre procent utsatts av någon helt okänd person.

Jämförelser över tid

Då vi i denna studie utvecklat frågan om fysisk barnmisshandel så blir jämförbarheten med studier från tidigare år något begränsad. Frågan som använts i de tidigare elevstudier har fokus på vuxna i hemmet och frågan i den aktuella undersökningen gäller vuxna både i hemmet och utanför. Frågan följdes dock av en följdfråga om vem som misshandlade och vi har för jämförelsen valt ut de elever som rapporterat att de blivit misshandlade av sina föräldrar (inklusive styvföräldrar och familjehemsföräldrar).

I de elevstudier som genomförts för att studera förekomsten av fysisk barnmisshandel ingår olika åldersgrupper. I den aktuella undersökningen ingick både elever i årskurs nio i grundskolan och elever som går årskurs två på gymnasiet. År 2011 ingick endast elever i årskurs nio och i studien 2006 ingick förutom elever i årskurs nio även elever i årskurs fyra och sex. I elevundersökningen som genomfördes år 2000 ingick endast elever i mellanstadiet. SCBs högstadieundersökning som genomfördes 1995 inkluderade elever från årskurserna 7, 8 och 9. I och med att det är känt att äldre barn rapporterar misshandel i större utsträckning, är det av betydelse att samma åldersgrupp jämförs. Då de flesta undersökningar (förutom den som genomfördes år 2000) inkluderade elever i årskurs nio har jämförelsen genomförts mellan niondeklassare.

Jämförelsen tyder på en minskning av fysiskt våld som utövats av en förälder under tidsperioden 1995-2016, där minskningen är störst från 1995 till år 2006, från 35 procent till 17 procent (figur 3). Den minskning som skett från 2011 (14 %) och 2016 (12 %) måste tolkas med försiktighet eftersom frågan inte varit exakt lika och då det är många elever som inte svarat på vem förövaren var i enkäten 2016.



FIGUR 3. En jämförelse av fysisk barnmisshandel över tid. Andel elever i årskurs nio som rapporterat fysisk barnmisshandel utövat av föräldrar, baserat på data från fyra studier.

Det är fler elever i den aktuella studien som rapporterade grövre barnmisshandel (allvarligare former och/eller upprepad misshandel) än i studien 2011. När endast föräldraförövare inkluderades i studien 2016 så är prevalenserna från båda åren likartade.

Psykisk misshandel

- 16 procent av eleverna rapporterade att de utsatts för psykisk misshandel av en vuxen.
- Elva procent rapporterade att de utsatts av en förälder.
- De vanligaste formerna av psykisk barnmisshandel var hot om fysiskt våld och systematiska förolämpningar.
- Andelen elever som har utsatts för psykisk misshandel av föräldrar har minskat något i jämförelse med studien år 2011.

Totalt 16 procent av eleverna uppgav att de någon gång blivit psykiskt misshandlade av en vuxen. Som tabell 6 visar så rapporterade drygt sex procent av eleverna att de blivit förolämpade av vuxna många gånger. Nästintill elva procent uppgav att de blivit hotade att bli slagna. Nästan tre procent av eleverna hade blivit inlåsta i en källare, garderob eller liknande och nästan fem procent hade blivit utelåsta från hemmet.

TABELL 6. Andel elever (%) som blivit utsatta för olika former av psykisk misshandel av en vuxen. Siffror följt av stjärna har definierats som psykisk barnmisshandel i denna studie.

	Enstaka gånger	Många gånger
Förolämpat dig (t ex kallat dig värdelös, dum, ful)	15,4	6,1*
Låst in dig i källare, garderob eller liknande	1,9*	0,8*
Låst dig ute från hemmet	3,7*	1,0*
Hotat att slå eller skada dig	7,7*	3,0*
Behandlat dig som om du inte fanns	9,6	3,7*

Förövare

Totalt rapporterade elva procent av eleverna att de utsatts för psykisk misshandel av sina föräldrar. Den vanligaste förövaren var den biologiska pappan följt av biologiska mamman (tabell 7). Fem procent av samtliga elever hade utsatts av någon annan än föräldrarna.

TABELL 7. Förövare vid psykisk barnmisshandel, antal och andel (%).

	Antal	Andel av de som utsatts för psykisk barnmisshandel	Andel av samtliga*
Biologisk- eller adoptivpappa	353	49,5	7,8
Styvpappa	70	9,8	1,5
Biologisk- eller adoptivmamma	246	34,5	5,4
Styvmamma	48	6,7	1,1
Annan släkting	95	13,3	2,1
Familjehemsförälder	33	4,6	0,7
Vän eller bekant till familjen	62	8,7	1,4
Förskollärare/Lärare	92	12,9	2,0
Idrotts- eller fritidsledare	48	6,7	1,1
Någon helt okänd	86	12,1	1,9
Annan person:	28	3,9	0,6

*4549 elever ingår i analysen

Jämförelse med studien från 2011

Samma fråga användes i elevstudien som genomfördes 2011 och då rapporterade tolv procent att de blivit psykiskt misshandlade av sina föräldrar, vilket är en något större andel än i denna studie där elva procent uppgav att de utsatts för psykisk misshandel av en förälder. Inkluderades endast årskurs 9 i den aktuella undersökningen, för att göra det mer jämförbart med 2011, sjönk förekomsten år 2016 till nio procent. Det tyder på att det kan ha skett en minskning av psykisk misshandel sedan 2011.

Upplevt våld mellan vuxna i familjen

- 14 procent av eleverna rapporterade att de upplevt våld mellan vuxna i familjen.
- Fler har upplevt pappans våld mot mamma än mammans våld mot pappa; elva procent jämfört med sju procent.
- Åtta procent hade upplevt att en förälder använder fysiskt våld mot en annan förälder, varav tre procent hade upplevt upprepat fysiskt våld.
- Flickor rapporterade att de upplevt våld mellan vuxna i hemmet i betydligt större utsträckning än pojkar.
- Från år 2006 har rapporter om upplevt fysiskt våld mellan föräldrar nästan halverats när endast elever i årskurs 9 jämförs.

Av eleverna uppgav 14 procent att de upplevt våld mellan vuxna i familjen, det vill säga att en förälder (eller motsvarande) utövar psykiskt och/eller fysiskt våld mot en annan förälder (eller motsvarande). Elva procent av eleverna hade upplevt att pappa psykiskt och/eller fysiskt misshandlat mamma (tabell 8a) och nästan sju procent hade upplevt mammans våld mot pappa (tabell 8b). Detta överlappar till viss del, då eleverna inte sällan uppgav att både mamma och pappa varit våldsamma. Men 59 procent av eleverna som upplevt våld hemma rapporterade att det var endast pappa som var förövare.

TABELL 8a. Andel elever (%) som upplevt pappans våld mot mamman. Siffror följt av stjärna har definierats som våld mellan vuxna i familjen i denna studie.

	Aldrig	Enstaka gång	Ibland	Ofta
Att din pappa använde någon form av fysiskt våld mot din mamma (exempelvis gav en örfil, drog i håret, kastade saker på, slog med knytnäve/tillhygge, sparkade på)	94,1	3,4*	1,5*	1,0*
Att din pappa hotade din mamma med fysiskt våld	94,4	3,1*	1,4*	1,1*
Att din pappa med ord kränkte, förtryckte eller dominerade din mamma	83,0	11,1	4,1*	2,8*

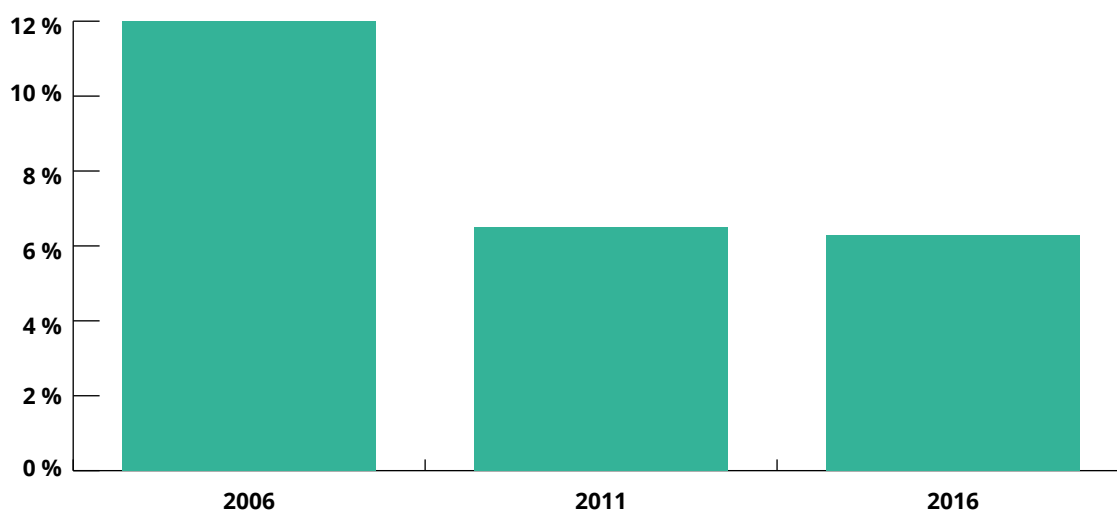
TABELL 8b. Andel elever (%) som upplevt mammas våld mot pappan. Siffror följt av stjärna har definierats som våld mellan vuxna i familjen i denna studie.

	Aldrig	Enstaka gång	Ibland	Ofta
Att din mamma använde någon form av fysiskt våld mot din pappa (exempelvis gav en örfil, drog i håret, kastade saker på, slog med knytnäve/tillhygge, sparkade på)	96,3	2,7*	0,6*	0,4*
Att din mamma hotade din pappa med fysiskt våld	96,3	1,6*	0,6*	0,4*
Att din mamma med ord kränkte, förtryckte eller dominerade din pappa	87,7	8,6	2,6*	1,1*

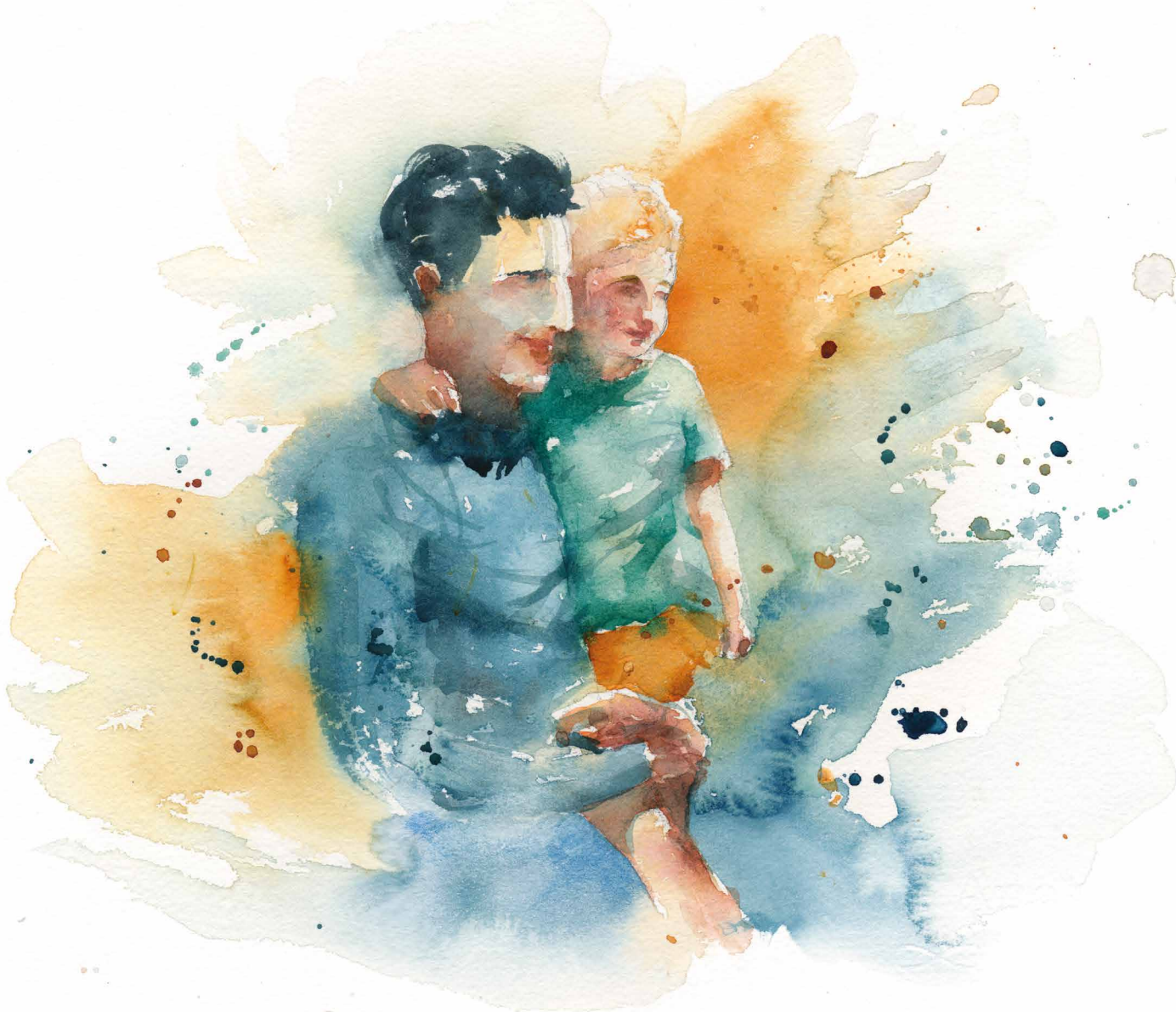
Nästan åtta procent av eleverna rapporterade att de upplevt fysiskt våld mellan föräldrarna, varav tre procent hade upplevt det vid flera tillfällen. Det var papporna som stod för majoriteten av det fysiska och systematiska våldet.

Jämförelser över tid

Frågan om våld mellan vuxna i familjen har utvecklats till att innehålla både psykiskt och fysiskt våld i undersökningen 2016. Tidigare studier har fokuserat endast på fysiskt våld mellan föräldrar. Genom att välja ut den grupp som upplevt fysiskt våld och endast elever från årskurs nio i den aktuella studien kan förekomsten från de tre senaste undersökningarna 2006, 2011 och 2016 jämföras. Undersökningen från 2006 skiljer sig markant från de 2011 och 2016 som ligger på samma nivå (figur 4).



FIGUR 4. En jämförelse över tid. Andel elever i årskurs nio som rapporterat att de upplevt fysiskt våld mellan vuxna i familjen utifrån tre olika elevstudier.



Försummelse

- Drygt sex procent av eleverna rapporterade att de blivit försummade under sin uppväxt.
- Drygt en procent av eleverna rapporterade fysisk försummelse och drygt fem procent emotionell försummelse.
- Nästan nio procent av eleverna upplevde att minst en förälder, oftast pappan, inte bryr sig om dem.

För att mäta fysisk och emotionell försummelse användes ett validerat instrument från ACE-studien (Anda et al., 2010) med tio frågor som framgår i tabell 9. Fråga 1-5 representerar fysisk försummelse och frågor 6-10 representerar emotionell försummelse. Svaren poängsattes (1-5), där svarsalternativen i frågorna 1-3 "stämmer mycket bra" gav 5 poäng, "stämmer bra" gav 4 poäng osv. För frågorna 4 och 5 poängsattes det omvänt. Detsamma gäller poängsättningen för emotionell försummelse (frågor 6-10). Därefter summerades poängen. En poängsumma på över 16 sågs som fysisk alternativt emotionell försummelse.

TABELL 9. Försummelseinstrumentet som använts och prevalenser på varje delfråga.

	Stämmer mycket bra	Stämmer bra	Stämmer till viss del	Stämmer dåligt	Stämmer inte alls
Fysisk försummelse:					
1. Jag fick inte tillräckligt med mat att äta	3,6	1,0	1,5	3,9	90,0
2. Jag har varit tvungen att gå i smutsiga kläder	0,8	0,7	1,3	5,1	92,1
3. Mina föräldrar har varit för påverkade av alkohol eller droger för att ta hand om mig	1,2	1,0	2,1	3,1	92,7
4. Jag visste att det fanns någon hemma som kunde ta hand om och skydda mig	81,1	9,4	3,2	1,4	5,0
5. Det fanns någon som kunde ta mig till läkare om det behövdes	88,5	6,7	1,8	0,7	2,3
Emotionell försummelse:					
6. Någon i min familj fick mig att känna mig viktig eller värdefull	79,2	11,0	5,7	1,8	2,3
7. Jag har känt mig älskad	81,3	10,0	5,0	1,8	1,9
8. Vi har tagit hand om varandra i min familj	79,4	11,6	5,6	1,6	1,8
9. Vi har känt närhet till varandra i min familj	72,7	14,6	7,9	2,5	2,4
10. Min familj har varit en källa för styrka och stöd	70,6	14,8	8,1	3,2	3,3

Totalt rapporterade drygt sex procent av eleverna att de blivit försummade av sina föräldrar. Av eleverna uppgav drygt en procent fysisk försummelse och drygt fem procent emotionell försummelse.

I studien ingick också en fråga om de upplevde att föräldrarna bryr sig om dem (tabell 10). De allra flesta elever upplevde att föräldrarna bryr sig om dem. Av eleverna rapporterade nästan 98 procent att de upplevde att mamma bryr sig om dem och 93 procent att pappa bryr sig om dem. I kommentarsfältet som följde frågan skrev många elever om det positiva stöd och den kärlek de får av sina föräldrar, ett exempel: Båda mina föräldrar har alltid varit ett stort stöd och båda har alltid visat hur mycket de bryr sig.

TABELL 10. Elevernas upplevelse om föräldrarna bryr sig om dem (%).

	Mamma (eller motsvarande)	Pappa (eller motsvarande)
Bryr sig mycket om mig och alltid vill mitt bästa	92,4	84,6
Bryr sig ganska mycket om mig	5,1	8,7
Bryr sig ganska lite om mig	1,5	4,3
Bryr sig inte om hur jag har det	1,0	2,4

Nästan nio procent av eleverna uppgav att de har en förälder som de upplever inte bryr sig om dem. Av eleverna rapporterade strax under tre procent att mamman bryr sig lite eller inte alls om dem och nästan sju procent rapporterade att pappan inte bryr sig om dem. Ett exempel på kommentar från en elev: *Min pappa har aldrig varit där för mig. Han misshandlade min mamma och mina bröder och mig. Han knarkade framför oss när vi var små och stora.*

Knappt en procent hade ingen förälder som bryr sig om dem. Exempel på kommentar från en elev: *Mamma är för upptagen med sitt dåliga mående. Pappa har alltid prioriterat jobb i första hand.*

Frågan om elevernas upplevelse om föräldrarna bryr sig om dem användes i elevundersökningen 2011, men frågan var inte uppdelad på mamma och pappa, vilket gör jämförelsen med den aktuella studien något begränsad. Bland elever i årskurs nio i den aktuella studien rapporterade sju procent att de hade en förälder som inte bryr sig och mindre än en procent att ingen förälder bryr sig. År 2011 rapporterade mellan två och tre procent av eleverna att de upplevde att föräldrarna inte brydde sig om dem. Flertalet som kryssade i att föräldrarna brydde sig om dem skrev sedan i kommentarsfältet att en förälder, ofta mamman, brydde sig men att den andra föräldern inte gjorde det.

Sexuella övergrepp

I avsnittet om sexuella övergrepp lämnar vi begreppet barnmisshandel (våld som utövats av vuxna mot barn) och redovisar de övergrepp som eleverna har utsatts för oavsett ålder på förövaren.

- **Av eleverna rapporterade 26 procent, 40 procent flickor och tio procent pojkar, att de blivit utsatta för sexuella övergrepp vid något eller flera tillfällen.**
- **Majoriteten av övergreppen hade skett för första gången i tonåren av en bekant eller okänd jämnårig.**
- **Av eleverna uppgav nästan nio procent, 14 procent flickor och två procent pojkar, att förövaren var en vuxen person, oftast okänd.**
- **Av samtliga elever uppgav två procent, fyra procent av flickorna och 0,4 procent av pojkarna, en förälder eller styvförälder som förövare.**

Totalt 26 procent av eleverna, 40 procent flickor och tio procent pojkar, rapporterade att de blivit utsatta för sexuella övergrepp vid något eller flera tillfällen. Majoriteten av övergreppen (79 %) hade skett för första gången i tonåren (13-17 år). Ungefär 19 procent utsattes första gången när de var 7-12 år. Drygt två procent av de elever som rapporterade att de blivit utsatta för sexuella övergrepp mindes att de utsattes för första gången när de var sex år eller yngre.

Som tabell 11 visar så var den mest förekommande typen av övergrepp att ha blivit tagen på eller kysst mot sin vilja (16 %) följt av att blivit ombedd att utföra sexuella tjänster på internet (11 %). Totalt drygt fyra procent, sju procent flickor och en procent pojkar, rapporterade att de blivit utsatta för penetrerande övergrepp. Drygt en procent hade blivit utsatta för penetrerande övergrepp vid upprepade tillfällen.

TABELL 11. Andel elever (%) som varit utsatta för olika former av sexuella övergrepp, uppdelat på kön och totalt.

	Enstaka gånger		Många gånger		Totalt
	Flicka	Pojke	Flicka	Pojke	
Visat bilder på dig eller andra i sexuella positioner på internet eller via telefoner	8,1	2,6	1,8	0,6	7,0
Bett dig utföra sexuella tjänster på internet	13,2	2,2	6,2	0,5	11,2
Tagit på dig eller kysst dig mot din vilja	20,7	4,4	5,1	0,7	15,5
Tvingat dig att ta på eller kyssa någon annan	5,2	1,9	1,1	0,4	4,5
Tvingat dig att se på när någon annan visar upp sin kropp eller delar av sin kropp	5,2	1,2	1,1	0,5	4,3
Tvingat dig att visa upp din kropp eller delar av din kropp	8,0	1,1	2,0	0,3	5,9
Tvingat dig att ha vaginalt, analt eller oralt sex	5,9	0,6	1,4	0,3	4,4

Förövare

Majoriteten av de sexuella övergreppen begås av jämnåriga. Drygt 21 procent av eleverna har blivit utsatta av en jämnårig och det allra vanligaste är att eleven utsatts av en bekant jämnårig, tätt följt av okänd jämnårig.

Av samtliga elever har nästan nio procent, 14 procent flickor och två procent pojkar, rapporterat att de utsatts för övergrepp av en vuxen person. Det mest förekommande är att den vuxna som begått övergreppet var okänd för eleven. Av samtliga elever uppgav två procent, fyra procent av flickorna och 0,4 procent av pojkarna, att de utsatts för övergrepp av en förälder eller styvförälder.

TABELL 12. Förövare vid sexuella övergrepp, antal och andel (%).

Förövare	Antal	Procent*	Andel av samtliga
Flickvän/pojkvän	166	15,1	3,9
Bekant/känd jämnårig	455	41,4	10,6
Okänd jämnårig	382	34,7	8,9
Förälder/styvförälder	66	6,0	1,5
Syskon	59	5,4	1,4
Vuxen släkting	32	2,9	0,7
Vän till familjen	35	3,2	0,8
Annan vuxen (t.ex. lärare, idrottsledare)	44	4,0	1,0
Okänd vuxen	272	24,7	6,3

* = (Andel av de 1100 elever som rapporterat sexuella övergrepp)

Multiutsatthet - överlappning av olika former av barnmisshandel

De olika formerna av barnmisshandel överlappade varandra i stor utsträckning. Av samtliga elever har 17 procent varit utsatta för minst två former av barnmisshandel och hälften av dessa elever har varit utsatta för tre eller fler typer. Multiutsattheten överlappade med allvarlighetsgraden på våldet. Det vill säga, de personer som var utsatta för upprepat våld eller allvarligare former av våld var också oftare utsatta för fler typer av våld.

TABELL 13. Överlappning av barnmisshandelsformer (läses horisontellt, från vänster till höger).

	Fysiskt	Psykiskt	Våld mellan föräldrar	Försummelse	Sexövergrepp (vuxen)
Fysisk	X	43,9	31,3	15,3	14,7
Psykisk	69,0	X	45,8	24,2	19,3
Våld mellan föräldrar	54,2	49,7	X	20,0	19,2
Försummelse	61,6	62,0	47,2	X	25,1
Sexuella övergrepp	42,8	35,2	32,5	18,2	X

De elever som har rapporterat försummelse är den grupp som även är mest utsatt för andra former av barnmisshandel (tabell 13). Majoriteten av dem har varit utsatta för fysiskt och psykiskt våld och nästan hälften har upplevt våld mellan föräldrarna. Även psykisk misshandel överlappade i stor utsträckning med andra former av våld, framförallt fysiskt.

Att vara utsatt för flera typer av misshandel var starkt kopplat till ekonomi. Bland de elever som upplevde att familjen har dålig ekonomi rapporterade 58 procent att de varit utsatta för två eller fler typer av misshandel av vuxna till skillnad från 15 procent bland de elever som uppgav att familjen har god ekonomi. Över 24 procent av eleverna med dålig familjeekonomi hade varit utsatta för fyra till fem typer av misshandel till skillnad från drygt två procent bland de elever som uppgav god familjeekonomi.

Flickor rapporterade också utsatthet för flera typer av misshandel i signifikant större utsträckning än pojkar. Av flickorna rapporterade 20 procent att de varit utsatta för två eller fler former av misshandel till skillnad från tolv procent bland pojkarna. Elever födda utanför Norden rapporterade också utsatthet för två eller fler typer av barnmisshandel i större utsträckning (31 %) än de elever som är födda i Norden (15 %), likaså de elever som mestadels bor med endast en förälder (32 %) jämfört med de elever som bor med båda föräldrarna (12 %).

Mobbning

Av samtliga elever rapporterade nästan 38 procent att de blivit mobbade vid något tillfälle. Totalt 21 procent hade blivit mobbade vid flera tillfällen (tabell 14a). Av eleverna rapporterade nästan 23 procent att de själva mobbat någon vid minst ett tillfälle, varav drygt sex procent hade mobbat andra vid flertalet tillfällen (tabell 14b). De vanligaste formerna av mobbning var att eleven hade blivit utfrusen och att andra elever hade pratat illa om och retat personen. Av samtliga elever var det 52 procent som aldrig blivit mobbade och inte heller mobbat andra.

TABELL 14a. Andel elever som uppgav att de blivit mobbade

	%
Mobbad många gånger	7,7
Mobbad några gånger	13,3
Mobbad en eller två gånger	16,5
Aldrig mobbad	62,5

TABELL 14b. Andel elever som uppgav att de mobbat andra

	%
Mobbad många gånger	1,5
Mobbad några gånger	4,8
Mobbad en eller två gånger	16,4
Aldrig mobbat	77,3

Precis som vid barnmisshandel var det signifikant fler flickor (43 %) som rapporterade utsatthet för mobbning än pojkar (31 %). Däremot var det fler pojkar (26 %) som uppgav att de mobbat än flickor (17 %). Mobbning, både att ha mobbat och/eller varit utsatt för mobbning, rapporterades också i större utsträckning bland de elever med dålig familjeekonomi, bland de som inte bor med båda föräldrarna och bland eleverna på gymnasiet. Det var dock ingen signifikant skillnad bland de elever som var födda i Sverige eller övriga Norden och bland dem som var födda utanför Norden när det gäller mobbning.

Att bli mobbad och att själv ha mobbat överlappade till viss del. Bland de elever som blivit mobbade hade drygt 33 procent själva mobbat andra. Mobbning, både att ha blivit mobbad och att mobba, var starkt kopplat till samtliga former av barnmisshandel. Bland de elever som blivit utsatta för någon form av barnmisshandel hade 52 procent blivit utsatta för mobbning jämfört med 28 procent bland de elever som inte varit utsatta för barnmisshandel. Det var också en högre andel som mobbat andra bland de elever som blivit utsatta för barnmisshandel (34 %) i jämförelse med dem som inte varit utsatta för barnmisshandel (16 %). Liknande resultat har de tidigare kartläggningarna från år 2006 och år 2011 också visat.

Jämförelse med tidigare år

Vid en jämförelse rapporterade en större andel elever att de mobbats i den aktuella undersökningen än i studien 2011. I årskurs nio rapporterade 38 procent av eleverna i den aktuella studien att de blivit mobbade jämfört med 31 procent i studien 2011. I studien 2006 rapporterade 34 procent av eleverna i årskurs 9 att de blivit mobbade vilket mer liknar resultaten i denna studie.

Däremot uppgav något färre elever i den aktuella studien att de mobbat andra (23 %) än i studien år 2011 (30 %). I studien 2006 rapporterade 34 procent av eleverna i årskurs 9 att de mobbat andra.

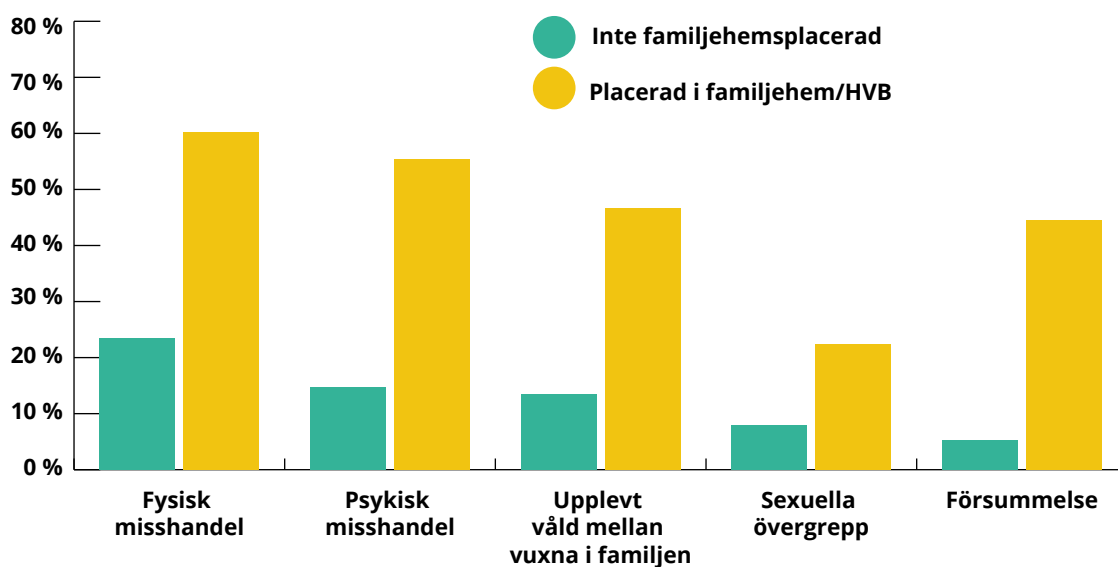
Särskilt utsatta grupper

I det tidigare avsnittet "Bakgrundsfaktorer och utsatthet för barnmisshandel" har flera riskgrupper identifierats. Flickor har identifierats som en riskgrupp då de rapporterade barnmisshandel som begås av föräldrarna i större utsträckning än pojkarna. De var framförallt utsatta för sexuella övergrepp, både av vuxna och jämnåriga, i betydligt högre grad än pojkarna. De rapporterade också att de är mobbade i större utsträckning än pojkarna. Andra riskgrupper som har identifierats är utlandsfödda elever, elever med dålig familjeekonomi och elever som mestadels endast bor med en förälder. Här nedan följer andra grupper av elever som har identifierats som särskilt utsatta.

Elever placerade i familjehem eller Hem för Vård och Boende (HVB)

Det var 72 elever (1,6 %) som uppgav att de var placerade i familjehem eller HVB (då enkätundersökningen genomfördes). Bland dessa elever rapporterade 83 procent att de blivit utsatta för minst en form av barnmisshandel till skillnad från 42 procent bland de elever som inte var placerade. De placerade eleverna var särskilt utsatta för alla former av barnmisshandel (figur 5). HVB- eller familjehemsplacerade elever var även utsatta för flera former av barnmisshandel och grövre fysisk misshandel i större utsträckning än de elever som inte är placerade. Bland de placerade eleverna har 39 procent varit utsatta för fyra till fem olika typer av barnmisshandel till skillnad från två procent bland dem som inte är placerade. Bland eleverna som är placerade rapporterade 57 procent att de utsatts för upprepade och/eller allvarigare former av fysisk barnmisshandel i jämförelse med elva procent av de elever som inte är placerade.

FIGUR 5. En jämförelse av utsatthet för olika typer av misshandel mellan de elever som är placerade i familjehem eller HVB och de som inte är det.



Familjehemsplaceringen är med största sannolikhet ett resultat av det eleverna hade utsatts för. Få elever uppgav att de blivit utsatta för misshandel i HVB eller familjehemmet. Fyra elever rapporterade att de utsatts för psykisk misshandel av en familjehemsförälder och tre elever rapporterade att de blivit fysiskt misshandlade av en familjehemsförälder.

Elever med funktionsnedsättning

Bland samtliga elever rapporterade 54 procent att de har minst en funktionsnedsättning eller kronisk sjukdom (tabell 15), och 45 procent uppgav att funktionsnedsättningen/sjukdomen var diagnostiserad av en läkare eller psykolog. Det var 22 procent som helt hoppat över frågan och som vi inte har några uppgifter om.

TABELL 15. Antal och andel med olika funktionsnedsättningar/sjukdomar som blivit utsatta för någon form av barnmisshandel.

	Antal i hela studiegruppen	Utsatt för någon form av barnmisshandel	
	(N)	n	%
Ingen funktionsnedsättning eller kronisk sjukdom (ref)	1120	231 (ref)	31,0 (ref)
Synnedsättning	269	164	61,0
Hörselnedsättning	170	101	59,4
Läs- och skrivsvårigheter (dyslexi)	441	245	55,6
Talsvårigheter	125	72	57,6
Diabetes	54	25	46,3
Epilepsi	44	27	61,4
Inflammatorisk tarmsjukdom (Mb Crohn, Ulcerös Colit)	54	31	57,4
Astma	615	332	54,0
Allergi/intolerans (t ex pollen, gräs, pälsdjur, födoämnesallergi, glutenintolerans)	1357	622	45,9
Eksem	511	258	50,5
Rörelsehinder	64	42	65,6
ADHD eller ADD	426	279	65,5
Aspergers syndrom, Autism eller Tourettes syndrom	116	79	68,1
Ätstörning (Anorexia eller Bulimia Nervosa)	194	154	79,4

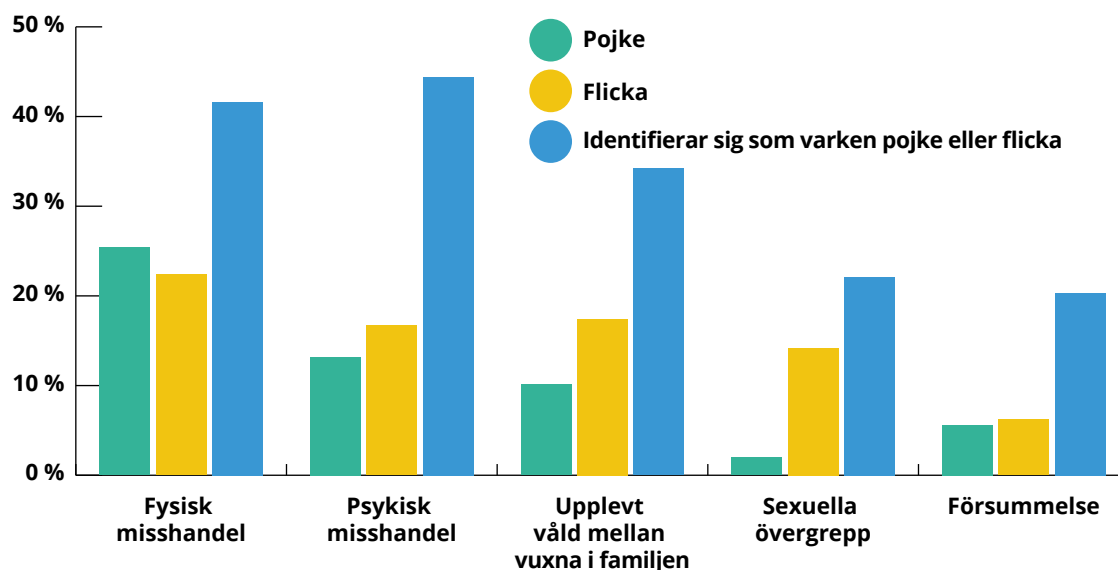
Samtliga funktionsnedsättningar hade ett signifikant samband med barnmisshandel. Då funktionsnedsättningarna överlappar varandra är det svårt att säga vilken funktionsnedsättning eller sjukdom som hade starkast samband, men de elever som rapporterade neuropsykiatriska funktionsnedsättningar, såsom ADHD, Aspergers syndrom och autism, samt de som rapporterade att de hade en ätstörning framstår som särskilt utsatta. Nästan 80 procent av eleverna med ätstörning har varit utsatta för någon form av barnmisshandel under uppväxten. Elever som rapporterade ätstörning var utsatta för alla typer av barnmisshandel i mycket större utsträckning än de elever som inte hade detta hälsoproblem. Över 32 procent av elever med ätstörning hade varit utsatta för sexuella övergrepp av en vuxen, vilket innebär att det är fyra gånger vanligare jämfört med övriga elever.

Alla former av barnmisshandel hade ett samband med funktionsnedsättning eller sjukdom. Bland elever med funktionsnedsättning hade elva procent varit utsatta för sexuella övergrepp av en vuxen i jämförelse med fem procent av de elever som inte hade en funktionsnedsättning. Dubbelt så många elever med funktionsnedsättning hade upplevt våld mellan sina föräldrar (17 %) jämfört med dem som inte hade en funktionsnedsättning (8 %). Elever med funktionsnedsättning rapporterade fysisk misshandel i större utsträckning (28 %) än elever utan funktionsnedsättningar eller kronisk sjukdom (17 %). Psykisk misshandel och försummelse rapporterades av mer än dubbelt så många elever med funktionsnedsättning än elever utan funktionsnedsättning eller kronisk sjukdom.

Elever som identifierar sig som varken pojke eller flicka

Av samtliga elever så har 85 personer (1,8 %) rapporterat att de identifierar sig som varken pojke eller flicka. Detta är en utsatt grupp elever. De rapporterade alla former av barnmisshandel i mycket större utsträckning än övriga elever (figur 6).

FIGUR 6. En jämförelse av utsatthet för olika typer av barnmisshandel mellan pojkar, flickor och elever som identifierar sig som varken pojke eller flicka (%).

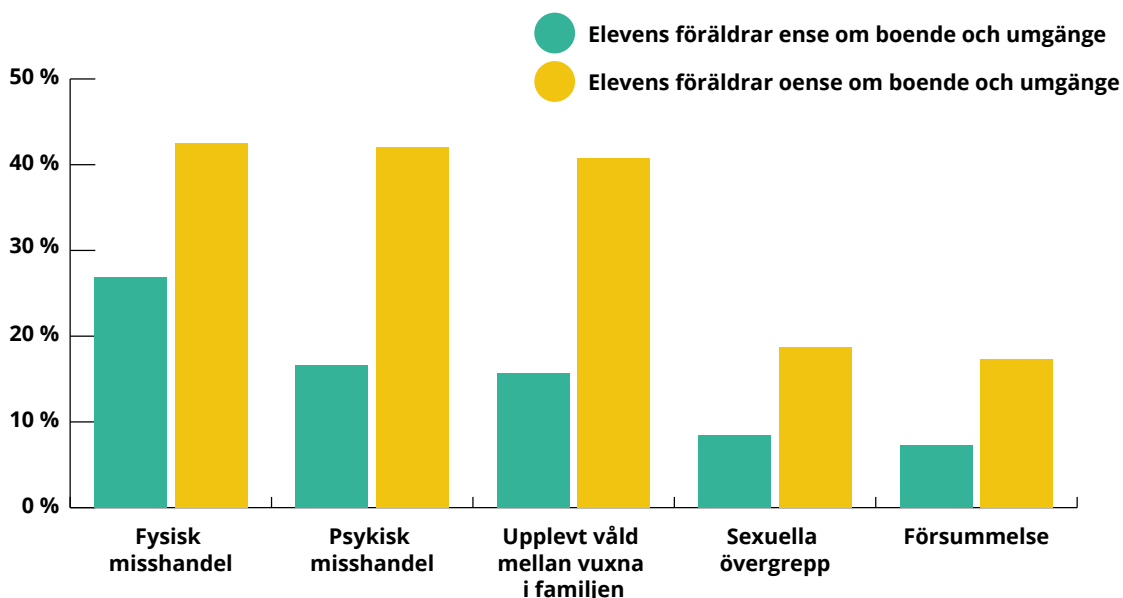


Drygt 76 procent av de elever som identifierar sig som varken flicka eller pojke rapporterade att de varit utsatta för någon typ av barnmisshandel under uppväxten. Elever som identifierar sig som varken pojke eller flicka var också utsatta för både fler och grövre övergrepp. Det var ungefär fem gånger så många elever i den gruppen som var utsatta för fyra till fem olika former av misshandel jämfört med de som identifierar sig som pojkar eller flickor. Dessutom hade 27 procent utsatts för grövre (allvarligare former och/eller upprepat) fysiskt våld i jämförelse med 11 procent bland gruppen som identifierar sig som pojkar eller flickor.

Elever vilkas föräldrar är oense om boende och umgänge

Elva procent av samtliga elever rapporterade att föräldrarna varit oeniga om var eleven ska bo eller hur mycket eleven ska träffa den andra föräldern. Åtta procent rapporterade att detta hänt vid enstaka tillfällen och tre procent rapporterade att föräldrarna ofta varit oeniga om boende och umgänge. Dessa elever var särskilt utsatta för barnmisshandel. Bland de elever som rapporterade att föräldrarna varit oeniga om boende och umgänge vid enstaka tillfällen hade 71 procent varit utsatta för någon form av barnmisshandel. Bland de som rapporterade att föräldrarna ofta varit oeniga hade 84 procent varit utsatta för någon form av misshandel.

FIGUR 7. Utsatthet för olika typer av misshandel bland elever med separerade föräldrar där föräldrarna varit eniga om boende och umgänge och bland de elever där föräldrarna har varit oense om boende och umgänge (%).



De elever som rapporterade att föräldrarna varit oense om boende och umgänge var utsatta för alla typer av barnmisshandel i signifikant större utsträckning än de elever med separerade föräldrar som varit ense om boende och umgänge (figur 7).

Elever som inte själva får bestämma över sina liv

I denna studie inkluderades en fråga om elevers upplevda frihet att själva bestämma över sina liv (se tabell 16). Det är en fråga som tidigare använts i en studie av Socialstyrelsen (2007).

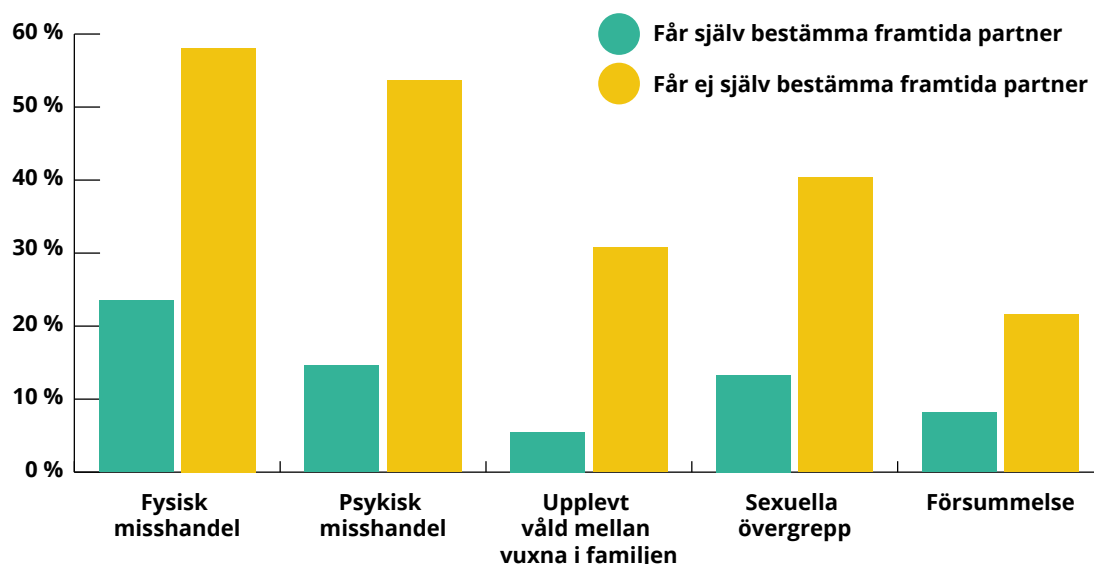
TABELL 16. Möjligheten att själv få bestämma över sitt liv utifrån elevernas föräldrars ursprung.

Jag får själv välja ...	Stämmer	Stämmer dåligt	p-värde
a) ...vad jag ska ha på mig och hur jag ska se ut			
Båda föräldrar födda i Sverige/Norden	99,1	0,9	<0,001
En eller båda föräldrar födda utanför Norden	97,5	2,5	
b) ...vilka kompisar jag ska ha			
Båda föräldrar födda i Sverige/Norden	98,6	1,4	<0,001
En eller båda föräldrar födda utanför Norden	94,6	5,4	
c) ...vad jag ska göra tillsammans med mina kompisar			
Båda föräldrar födda i Sverige/Norden	97,2	2,8	<0,001
En eller båda föräldrar födda utanför Norden	93,3	6,7	
d) ...vilka fritidsaktiviteter jag ska delta i			
Båda föräldrar födda i Sverige/Norden	98,4	1,6	<0,001
En eller båda föräldrar födda utanför Norden	96,4	3,6	
e) ...vilken utbildning jag ska ha			
Båda föräldrar födda i Sverige/Norden	98,1	1,9	<0,001
En eller båda föräldrar födda utanför Norden	96,1	3,9	
f) ...vilken religion/livsåskådning jag ska ha			
Båda föräldrar födda i Sverige/Norden	98,0	2,0	<0,001
En eller båda föräldrar födda utanför Norden	89,3	10,7	
g) ...vilken politisk eller ideologisk uppfattning jag ska ha			
Båda föräldrar födda i Sverige/Norden	98,4	1,6	<0,001
En eller båda föräldrar födda utanför Norden	95,7	4,3	
h) ...vem jag ska gifta mig med/leva tillsammans med som vuxen			
Båda föräldrar födda i Sverige/Norden	99,1	0,9	<0,001
En eller båda föräldrar födda utanför Norden	93,4	6,6	

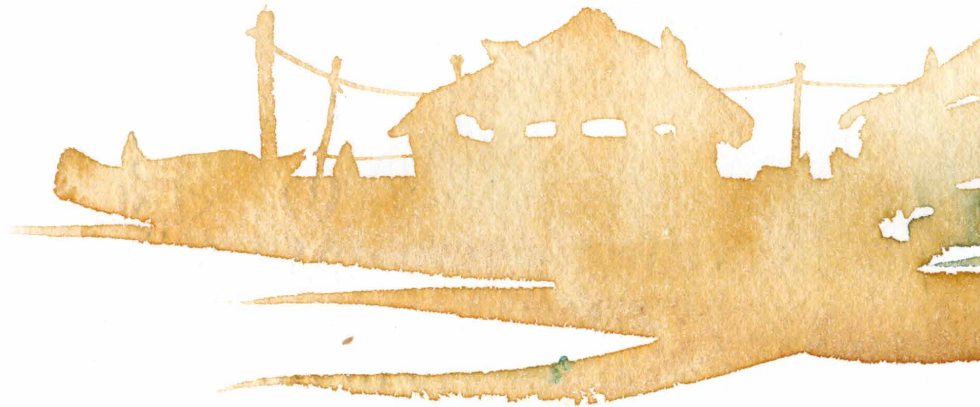
En stor majoritet av alla elever får själva bestämma över sina liv, men elever vars föräldrar är födda utanför Norden, hade mer sällan möjlighet att göra det. Det handlade om utseende, kläder, kompisar, fritidsaktiviteter, utbildning, religion/livsåskådning, politisk eller ideologisk uppfattning samt val av livspartner. De aspekter där skillnaderna var särskilt stora, var möjligheten att själv bestämma religion/livsåskådning och vem de får gifta sig eller bo tillsammans med. Resultaten är genomgående signifikanta.

När analyserna stratifierats efter kön så fanns inga signifikanta könsskillnader bland elever med föräldrar födda i Sverige eller Norden. Däremot var det signifikant fler flickor med utlandsfödda föräldrar som inte fick välja vad de skulle ha på sig eller se ut i jämförelse med pojkar med utlandsfödda föräldrar. Det var också procentuellt fler utlandsfödda flickor som inte får välja vem de ska gifta sig med (7 %) i jämförelse med pojkarna (5,5 %). Denna skillnad var dock inte statistiskt signifikant.

Samtliga delfrågor som rör självbestämmande i tabell 16 var starkt kopplade till barnmisshandel, oavsett föräldrars ursprung. Bland elever som upplevde att de inte får bestämma vem de ska gifta sig med eller bo tillsammans med har 88 procent varit utsatta för någon form av barnmisshandel i jämförelse med 42 procent bland dem som själva får välja framtida partner. Dessa elever var överrepresenterade vad gäller samtliga former av barnmisshandel (figur 8).



FIGUR 8. Utsatthet för olika former av misshandel bland de elever som själva får bestämma framtida partner och bland dem som upplever att de inte själva kan bestämma.



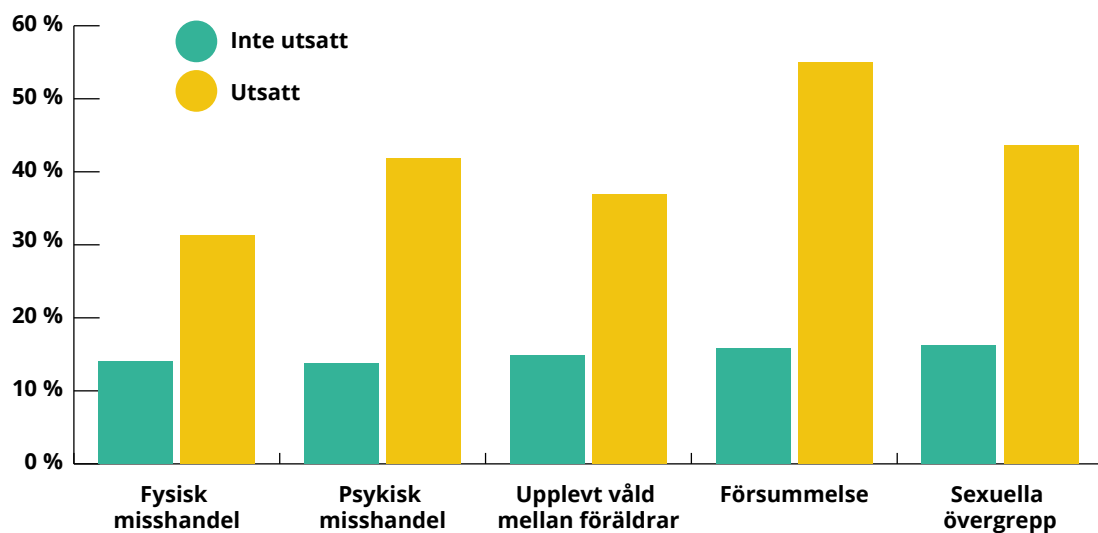
Barnmisshandel och hälsa

- Bland de elever som varit utsatta för någon form av barnmisshandel upplevde tre gånger fler sitt allmänna hälsotillstånd som mindre bra eller dåligt jämfört med de elever som inte varit utsatta.
- Elever som blivit utsatta för barnmisshandel rapporterade psykosomatiska symtom, framförallt tre eller fler, i signifikant större utsträckning än elever som inte hade utsatts.
- Det var tre gånger vanligare med självskadebeteende bland de elever som blivit utsatta för barnmisshandel jämfört med dem som inte varit utsatta.
- Det var minst tre gånger så vanligt med suicidtankar bland de elever som varit utsatta för barnmisshandel i jämförelse med dem som inte varit utsatta.
- Drygt 13 procent av de elever som utsatts för barnmisshandel hade försökt att ta sitt liv i jämförelse med knappt två procent bland dem som inte hade utsatts.
- Det fanns ett dos-responssamband mellan utsatthet och olika former av ohälsa.

Upplevt allmänt hälsotillstånd

Av samtliga elever uppgav 18 procent att de mådde mindre bra eller dåligt. Detta var vanligare bland de elever som rapporterade att de varit utsatta för någon form av barnmisshandel (30 %) än bland de elever som inte hade utsatts för barnmisshandel (11 %). Sambandet mellan utsatthet för barnmisshandel och upplevt dåligt hälsotillstånd kvarstod när hänsyn tagits till kön, ålder, ekonomi, födelseland och boende/familjesituation (aOR³=3,0 p<0,001).

När samtliga former av barnmisshandel analyserades var för sig (se figur 9), visades signifikanta skillnader i mående mellan de elever som inte varit utsatta i jämförelse med dem som varit utsatta. De som varit utsatta för försummelse rapporterade i störst utsträckning att de inte mådde bra.

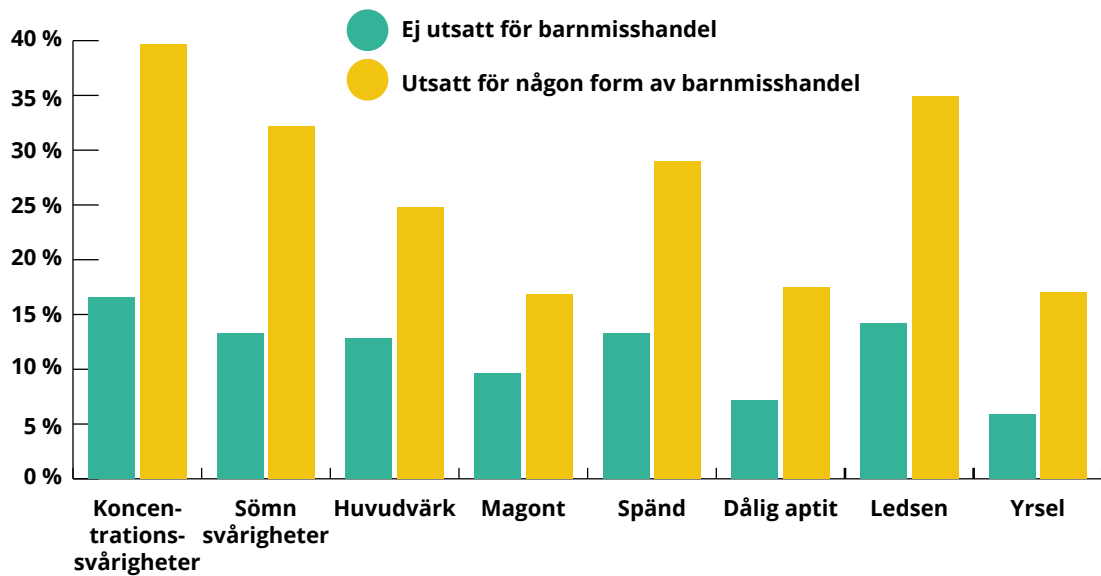


FIGUR 9. Andel elever som rapporterar att de inte mår bra. En jämförelse mellan de som inte varit utsatta och de som varit utsatta uppdelat på misshandelsform.

Det fanns ett tydligt dos-responssamband mellan utsatthet och mående. Bland de personer som varit utsatta för fyra till fem former av barnmisshandel rapporterade 71 procent att de inte mätte bra jämfört med 20 procent bland dem som varit utsatta för en form av barnmisshandel.

Psykosomatiska besvär

Av samtliga elever rapporterade 52 procent att de ofta eller alltid hade något psykosomatiskt besvär, presenterat i figur 10. Bland de elever som varit utsatta för någon form av barnmisshandel rapporterade 68 procent psykosomatiska besvär och mer än hälften av dessa elever hade tre eller fler besvär, till skillnad från de elever som inte varit utsatta för barnmisshandel där 13 procent rapporterade tre eller fler besvär.

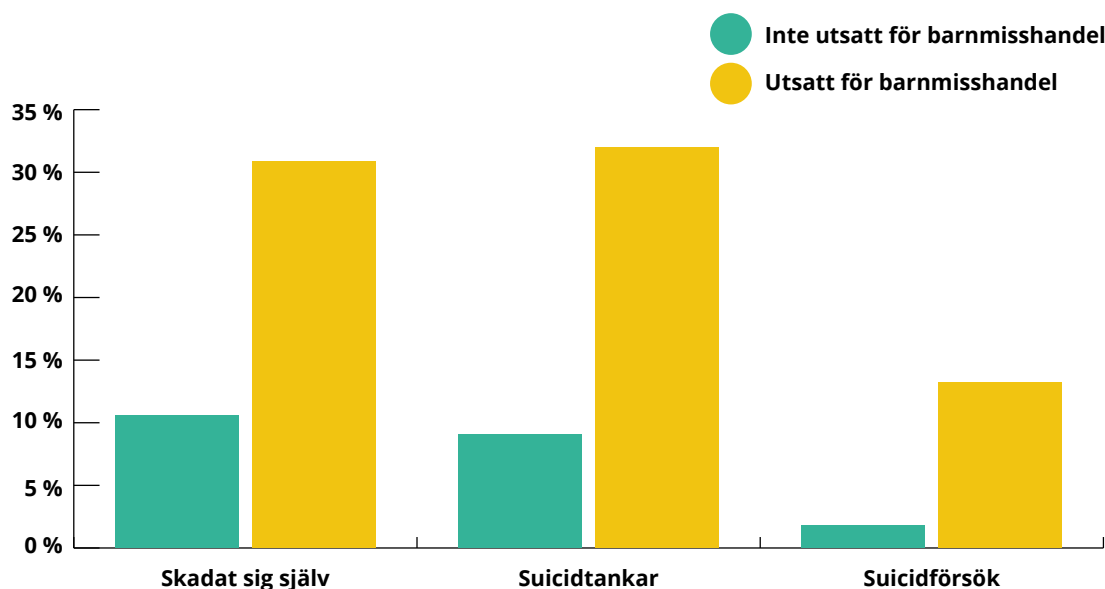


FIGUR 10. Andel elever som rapporterat psykosomatiska besvär som förekommit ofta eller alltid under de senaste sex månaderna. En jämförelse mellan de elever som blivit utsatta för någon form av misshandel någon gång i jämförelse med de elever som aldrig varit utsatta.

Samtliga besvär hade ett signifikant samband med barnmisshandel (figur 10). De besvär där skillnaderna var störst mellan de elever som varit utsatta i jämförelse med dem som inte varit det var koncentrationssvårigheter (OR=3,3 $p<0,001$), sömnsvårigheter (OR=3,1 $p<0,001$), ledsenhet (OR=3,2 $p<0,001$) och yrsel (OR=3,2 $p<0,001$).

Självskadebeteende, suicidtankar och suicidförsök

Av samtliga elever rapporterade 18 procent, 28 procent av flickorna och åtta procent av pojkarna, att de någon gång hade skadat sig själva genom att medvetet skära/rispa/bränna sig eller liknande. Av de elever som varit utsatta för någon typ av misshandel rapporterade 31 procent att de skadat sig själva i jämförelse med knappt elva procent av de elever som inte varit utsatta (figur 11). Skillnaderna är signifikanta för både pojkar och flickor. Av de elever som varit utsatta för barnmisshandel rapporterade 15 procent att de försökt skada sig själva fem gånger eller mer till skillnad från tre procent bland de elever som inte varit utsatta för någon typ av barnmisshandel.



FIGUR 11. *Andel elever som skadat sig själva, haft suicidtankar eller försökt att ta sitt liv vid något eller flera tillfällen. En jämförelse mellan de elever som varit utsatta för barnmisshandel och dem som inte varit utsatta.*

Cirka 18 procent av samtliga elever, 23 procent av flickorna och elva procent av pojkarna, hade vid minst ett tillfälle allvarligt övervägt att ta sitt liv. Det fanns ett starkt samband mellan suicidtankar och barnmisshandel. Bland dem som varit utsatta för barnmisshandel hade fler än tre gånger så många allvarligt övervägt att ta sitt liv vid minst ett tillfälle jämfört med de elever som inte varit utsatta (figur 11). Skillnaderna var signifikanta för både pojkar och flickor. Av de utsatta var det elva procent som ofta haft suicidtankar (fem gånger eller fler) i jämförelse med strax under två procent bland dem som inte varit utsatta.

Av samtliga elever hade sex procent, åtta procent av flickorna och fyra procent av pojkarna, försökt att ta sitt liv vid minst ett tillfälle och det är betydligt vanligare bland de elever som varit utsatta för barnmisshandel. Drygt 13 procent hade försökt att ta sitt liv i den gruppen i jämförelse med knappt två procent bland dem som inte utsatts (figur 11). Det var också betydligt fler i den utsatta gruppen som försökt att ta sitt liv vid flera tillfällen. Nästan fem procent hade gjort tre eller fler suicidförsök i jämförelse med 0,4 procent bland de elever som aldrig utsatts för barnmisshandel. Skillnaderna är signifikanta för både pojkar och flickor.

Det fanns ett tydligt dos-respons samband. Bland de elever som varit utsatta för fyra till fem former av barnmisshandel rapporterade 50 procent att de vid upprepade tillfällen skadat sig själva (fem gånger eller fler), 46 procent uppgav att de ofta haft suicidtankar och 21 procent hade försökt att ta sitt liv vid minst fem tillfällen.

Avslöjande och stöd

Av samtliga elever rapporterade 88 procent att de hade en vuxen som de litade på och kunde prata med om de skulle bli utsatta för någon form av våld i hemmet. Det fanns dock en signifikant skillnad mellan de elever som varit utsatta för barnmisshandel och de som inte hade varit utsatta. Av de elever som blivit utsatta var det 81 procent som hade en vuxen de kunde prata med i jämförelse med 94 procent bland de som inte varit utsatta. Av de elever som varit utsatta för fyra till fem misshandelsformer hade enbart 55 procent en vuxen att prata med.

Avslöjande av fysiskt och psykiskt våld, försummelse eller våld mellan vuxna i familjen och professionellt stöd

Av de elever som varit utsatta för någon form av misshandel (exklusive sexuella övergrepp) hade 45 procent berättat för någon person om misshandeln. Det vanligaste var att eleven berättat för ett syskon eller jämnårig vän (se tabell 17). Drygt tio procent hade berättat för en professionell inom skola, socialtjänst, polis, hälso- och sjukvård eller ungdomsmottagning. Det var fler flickor (54 %) än pojkar (33 %) som avslöjat misshandeln.

TABELL 17. Personer/verksamheter som de utsatta eleverna avslöjat misshandeln för (andel och antal).

Avslöjat misshandeln för:	% (n) av dem som rapporterat misshandel	% (n) av dem som uppgett grövre misshandel*
Syskon	13,4 (239)	20,9 (115)
Förälder/närstående vuxen	11,0 (197)	16,2 (89)
Jämnårig vän	14,6 (260)	24,7 (136)
Flickvän/pojkvän	6,3 (112)	11,8 (65)
Personal inom skola (t ex lärare, skolsköterska, kurator)	4,8 (85)	8,7 (48)
Socialtjänsten	5,0 (89)	11,3 (62)
Polis	3,3 (59)	7,6 (42)
Hälso- och sjukvård	3,9 (69)	8,0 (44)
BRIS, jourhavande kompis eller liknande	1,6 (29)	3,1 (17)
Personal på ungdomsmottagning	1,6 (28)	2,5 (14)
Vuxen i förening eller liknande	1,2 (21)	1,8 (10)
För annan person	1,5 (26)	3,3 (18)

* De elever som blivit utsatta för grövre fysiskt våld och/eller upplevt fysiskt våld mellan vuxna vid flertalet tillfällen



Det var mer sannolikt att elever avslöjade misshandel, för jämnåriga eller professionella, om den varit grov och systematisk. Av de elever som blivit utsatta för grövre fysiskt våld och/eller upplevt fysiskt våld mellan vuxna vid flertalet tillfällen hade 56 procent berättat om misshandeln för någon och nästan 20 procent för en professionell inom skola, socialtjänst, polis, hälso- och sjukvård eller ungdomsmottagning.

Av de elever som varit utsatta för grövre fysisk misshandel och/eller upplevt fysiskt våld mellan vuxna vid flertalet tillfällen uppgav 55 procent att de inte hade behövt någon professionell hjälp för det de varit utsatta för. Drygt 16 procent rapporterade att de behövde hjälp men inte sökte och fyra procent sökte men fick ingen kontakt med professionell. Nästintill tolv procent fick professionell hjälp som de var nöjda med. Drygt 13 procent fick professionell hjälp som de inte var nöjda med.

Avslöjande av sexuella övergrepp och professionellt stöd

Av de elever som varit utsatta för sexuella övergrepp (oavsett förövare) hade 61 procent berättat för någon om övergreppen. Det var vanligt att eleven berättat för en jämnårig vän, men även att berätta för en närstående vuxen eller förälder var relativt vanligt (se tabell 18). Av de utsatta hade elva procent berättat för en professionell inom skola, socialtjänst, polis, hälso- och sjukvård eller ungdomsmottagning. Bland de elever som varit tvingade till penetrerande sex hade 75 procent berättat för någon och 29 procent hade berättat för en professionell.

Av de elever som blivit utsatta för sexuella övergrepp av en vuxen hade 70 procent berättat om övergreppen för någon. Nästintill hälften hade berättat för en jämnårig vän och var fjärde utsatt elev hade berättat för en förälder eller annan närstående vuxen. Av de elever som utsatts av en vuxen person hade 18 procent berättat för en professionell inom skola, socialtjänst, polis, hälso- och sjukvård eller ungdomsmottagning. Det var mer sannolikt att flickor berättat om övergreppen (72 %) än att pojkar gjort det (53 %).

TABELL 18. Personer/verksamheter de utsatta eleverna avslöjat sexuella övergrepp för (andel och antal).

Avslöjat sexuella övergrepp för:	% (n) av dem som rapporterat sexuella övergrepp oavsett förövare	% (n) av dem som uppgett sexuella övergrepp av vuxen förövare
Syskon	8,9 (98)	12,6 (46)
Förälder/närstående vuxen	15,3 (168)	25,4 (93)
Jämnårig vän	38,7 (426)	45,1 (165)
Flickvän/pojkvän	12,5 (137)	16,1 (59)
Personal inom skola (t ex lärare, skolsköterska, kurator)	5,3 (58)	7,7 (28)
Socialtjänsten	2,8 (31)	5,2 (19)
Polis	5,6 (62)	10,9 (40)
Hälso- och sjukvård	3,6 (40)	5,7 (21)
BRIS, jourhavande kompis eller liknande	0,9 (10)	2,2 (8)
Personal på ungdomsmottagning	2,0 (22)	2,2 (8)
Vuxen i förening eller liknande	1,1 (12)	1,6 (6)
För annan person	1,6 (18)	3,3 (12)

Majoriteten av de som varit utsatta för sexuella övergrepp av en vuxen (74 %) upplevde att de inte behövt någon professionell hjälp. Drygt 14 procent rapporterade att de behövde hjälp men inte sökte och en procent sökte professionell hjälp, men fick ingen kontakt. Sex procent fick professionell hjälp som de var nöjda med och fem procent av de utsatta fick professionell hjälp som de inte var nöjda med.



DISKUSSION

Vikten av att studera barnmisshandel i sin helhet

I elevstudien 2016 har samtliga former av barnmisshandel ingått, utifrån den rådande svenska definitionen av barnmisshandel (Socialdepartementet, 2001). I de tidigare kartläggningarna har fokus främst varit på fysisk misshandel och upplevt fysiskt våld mellan vuxna i familjen. Genom att studera alla former av barnmisshandel ges en tydligare bild av den totala utsattheten och hur de olika formerna av misshandel överlappar varandra. Endast ett fåtal studier i Sverige har tidigare beskrivit multiutsatthet (Aho, Proczkowska-Björklund, et al., 2016; Cater et al., 2014).

Internationella forskare har hävdad att det kan vara missvisande att studera sambandet mellan exempelvis hälsa och enbart en typ av misshandel då de olika misshandelsformerna överlappar varandra i så stor utsträckning (Higgins, 2004). Resultatet från den aktuella studien bekräftar att samtliga former av barnmisshandel har ett signifikant samband med alla de hälsoproblem som tagits upp i enkätfrågorna. Det är dock svårt att avgöra vilken typ som har störst betydelse då överlappningen är stor. Det vi har sett tidigare och det som även denna studie bekräftar är att det finns ett dos-respons samband, det vill säga, ju fler former av barnmisshandel och/eller ju grövre misshandel barn är utsatta för, desto sämre hälsa rapporteras.

Ur ett barnperspektiv är det viktigt att undersöka och synliggöra alla former av misshandel. Barn har rätt till skydd mot alla former av övergrepp. Tidigare studier har visat att psykisk misshandel har lika förödande konsekvenser som fysiskt och sexuellt våld (Jernbro, Eriksson, & Janson, 2010; Mills et al., 2013), men samtidigt är det den typ som fått minst uppmärksamhet i forskning. Även försummelse kan innebära allvarliga konsekvenser och har också fått liten plats i forskningen i jämförelse med fysiska och sexuella övergrepp (Lucas & Jernbro, 2014).

Ingen uppenbar ökning av barnmisshandel i Sverige

En stor andel av eleverna har varit utsatta för någon form av barnmisshandel någon gång under sin uppväxt. Majoriteten av de som rapporterat barnmisshandel har utsatts för mindre allvarligt våld vid enstaka tillfällen. Nästintill nio procent har varit utsatta för tre eller fler former av barnmisshandel och dessa elever har i stor utsträckning även utsatts för grövre och upprepad misshandel.

Fysisk barnmisshandel i hemmet och att ha upplevt fysiskt våld mellan vuxna är de former som har studerats i samtliga nationella kartläggningar om våld mot barn och

kan därför jämföras över tid. Resultaten visar en minskning av dessa former av misshandel i Sverige. Om det skett en reell minskning av fysisk misshandel mot barn sedan den senaste kartläggningen år 2011 är svårt att avgöra med absolut säkerhet, men det förefaller åtminstone inte vara en ökning. Psykisk misshandel som också undersöktes i elevstudien år 2011 verkar också ha minskat, om än marginellt, när samma åldersgrupp jämförs. Att ha upplevt fysiskt våld mellan föräldrarna har minskat sedan studien 2006 och prevalensen är samma som år 2011.

Sexuella övergrepp har inte undersökts i de tidigare elevstudierna i de nationella kartläggningarna, men flera andra svenska studier har undersökt detta tidigare (Cater et al., 2014; Heimer et al., 2014; Svedin et al., 2015). Våra resultat stämmer överens med dessa studier som visar att sexuella övergrepp oftast sker under tonårstiden och begås av jämnåriga. Det är ovanligare att de begås av en vuxen och framförallt av föräldrar och styvföräldrar. I den så kallade Resuméstudien (Cater et al., 2014) hade cirka två procent av pojkarna och tre procent av flickorna utsatts för sexuella övergrepp av antingen föräldrar, styvföräldrar eller vuxen släkting. I den aktuella studien var prevalensen lägre för pojkarna, men något högre för flickorna. I studien "våld och hälsa" (Heimer et al., 2014) hade två procent av kvinnorna och en halv procent av männen blivit utsatta av en förälder eller styvförälder. I studien av Svedin et al. (2015) hade endast drygt en procent av ungdomarna utsatts av föräldrarna. I och med att inte exakt samma frågor använts blir jämförelserna något osäkra.

I föreliggande studie hade drygt sex procent utsatts för försummelse, vilket stämmer överens med prevalensen i studien av Aho et al. (2016) där knappt fem procent rapporterade försummelse. I en annan svensk studie (Cater et al., 2014) rapporterade 13 procent av de unga kvinnorna och nästan sju procent av de unga männen att de utsatts för försummelse. Skillnaderna kan bero på att olika försummelseinstrument har använts och att i Resuméstudien genomfördes datainsamling genom intervjuer.

De mest utsatta grupperna

Det förefaller som att alla former av barnmisshandel har samma risk- och bakgrundsfaktorer. Flickor rapporterade mer barnmisshandel generellt sett, särskilt misshandel som sker i hemmiljön, vilket andra svenska studier också visat (Aho, Gren-Landell, et al., 2016; Cater et al., 2014). De rapporterade också utsatthet för flera former av misshandel i större utsträckning, något som även visats i tidigare studier (Cater et al., 2014; Jernbro et al., 2015). Förutom den misshandel som begås av vuxna så rapporterade flickor mobbning i signifikant större utsträckning än pojkar och utsatthet för sexuella övergrepp, som oftast begås av jämnåriga pojkar.

Alla former av misshandel var starkt kopplad till upplevd dålig familjeekonomi. Att bo mestadels med endast en förälder var också kopplat till alla misshandelsformer, vilket kan ses som en riskfaktor men kan också vara ett resultat av att ha varit utsatt av den förälder som eleven inte längre träffar i samma utsträckning. De elever som är födda ut-

anför Norden rapporterade alla former av barnmisshandel, förutom sexuella övergrepp, i större utsträckning än elever födda i Norden. Det är dock viktigt att poängtera att de olika riskfaktorerna är starkt kopplade till varandra. Elever som är födda utanför Norden upplever i större utsträckning att familjens ekonomi är dålig och det gäller också de elever som bor mestadels med enbart en förälder.

Ytterligare en utsatt grupp var de elever som går gymnasieförberedande/introduktionsprogram. Majoriteten av dessa elever har varit utsatta för barnmisshandel, inte sällan grövre former av misshandel. Dessa elever är överrepresenterade vad gäller samtliga risk- och bakgrundsfaktorer som presenterats i stycket ovan.

Det finns grupper av barn i samhället som är särskilt utsatta. Barn i familjer där det har varit oenighet om boende och umgänge var en grupp som har varit eller är mycket utsatta för barnmisshandel. Detsamma gäller gruppen barn med funktionsnedsättningar, särskilt de med neuropsykiatriska funktionsnedsättningar (ADHD, autism, Aspergers, OCD). Nästan alla funktionsnedsättningar, kroniska sjukdomar eller hälsoproblem som vi undersökt i den aktuella studien hade ett starkt samband med barnmisshandel, vilket troligtvis kan förklaras med att många hälsoproblem och funktionsnedsättningar såsom syn- och hörselnedsättning samt epilepsi var starkt sammankopplade med de neuropsykiatriska funktionsnedsättningarna. Av ungdomarna med ätstörningar har nästan 80 procent varit utsatta för någon form av övergrepp. Många andra studier har undersökt detta med liknande resultat (Caslini et al., 2016). Det är viktigt att dessa ungdomar får behandling för det de utsatts för.

Elever som inte får bestämma över sina egna liv är en utsatt grupp. Det är framförallt elever med föräldrar födda utanför Norden som inte har samma möjlighet att bestämma över sina liv. Om det är hedersrelaterat förtryck som ligger bakom vet vi inte med säkerhet, men det finns en möjlighet att en del av prevalensen kan förklaras av en hedersproblematik. Fördjupade studier behöver göras inom området.

Elever som identifierar sig som varken pojke eller flicka är en utsatt grupp. De rapporterade att de var utsatta för alla former av misshandel i hög grad och framförallt så var de utsatta för flera typer av misshandel i större utsträckning. Ytterligare kunskap om denna grupp behövs.

Få avslöjar misshandeln till professionella

Majoriteten av eleverna, även de som varit utsatta, rapporterade att de hade en vuxen att prata med om de skulle utsättas för misshandel hemma. Det finns dock, precis som vid hälsoutfall, ett dos-responssamband. Ju mer utsatt en person är desto sämre är förtroendet för vuxna. Det är en relativt liten andel av de utsatta som hade berättat om övergreppen för en professionell person. Bland dem som var utsatta för allvarlig fysisk misshandel, hade upplevt fysiskt våld mellan vuxna i familjen eller varit utsatta för sexuella övergrepp av en vuxen person var det ungefär en femtedel som avslöjat misshandeln för

en professionell. Kvalitativa studier från tidigare kartläggningar, som också går i linje med tidigare forskning, har visat att barn och ungdomar inte avslöjar misshandel på grund av lojalitet till föräldrarna, skam- och skuldkänslor, eller på grund av bristande förtroende för vuxna (Jernbro, Otterman, Lucas, Tindberg, & Janson, 2017; Jernbro et al., 2010).

Denna studie har visat att eleverna i större utsträckning berättat om misshandeln för jämnåriga vänner och även andra närstående vuxna. Det är möjligt att ungdomarna fått tillräckligt med stöd genom sina närstående då studien visar att majoriteten av ungdomarna upplevde att de inte behövde professionell hjälp. Bland dem som utsatts för sexuella övergrepp av en vuxen var det knappt en tredjedel som upplevde att de behövde professionell hjälp till skillnad från nästintill hälften av de som varit utsatta för annan misshandel. Detta kan bero på att vid sexuella övergrepp var det främst andra vuxna än familjemedlemmar som var förövare. Många som utsatts för sexuella övergrepp hade anförtrott sig till sina föräldrar, något som är svårare för en person som utsätts för misshandel i hemmet.

En fjärdedel av dem som varit utsatta för allvarig fysisk misshandel eller ofta upplevt fysiskt våld mellan vuxna i familjen hade fått professionell hjälp/stöd. Hälften av dessa var inte nöjda med stödet. Tidigare studier utifrån de nationella kartläggningarna (Jernbro et al., 2017; Jernbro et al., 2010) har visat att ungdomarna upplevt brist på barnperspektiv hos de professionella, framförallt hos socialtjänst och polis. Ungdomarna upplevde att de inte blev lyssnade på och att de professionella var på föräldrarnas sida, vilket strider mot barnkonventionens intentioner.

Tidiga insatser vid barnmisshandel är väsentligt för att minska risken för att barn utvecklar ohälsa och beteendeproblem (Gilbert, Kemp, et al., 2009). För att tidiga insatser ska kunna sättas in för barnet och familjen krävs att misshandeln kommer till de professionellas kännedom. Då få barn berättar om sina erfarenheter, vilket denna och tidigare studier visat, är det än viktigare att vuxna runt barnet kan upptäcka misshandeln och agera. Professionella inom förskola, skola, barnhälsovård och elevhälsa behöver ökad kunskap om riskfaktorer för och tidiga tecken på barnmisshandel så att det kan upptäckas i ett tidigt skede. Forskningsresultat behöver också spridas för att nå ut till professionella som träffar utsatta barn.

Studiens begränsningar

Genom denna studie är det inte möjligt att få uppgifter om de första åren i barnens liv och det finns risk för minnesfel vid rapportering av utsatthet under barndomen. Forskning har dock visat att barn som utsatts för olika former av våld har en god förmåga att minnas de traumatiska händelserna, även de som skett i tidig ålder, och kan skilja mellan fantasi och verkliga händelser (Christianson, Azad, Leander, & Selenius, 2013). Trots det kan känslor av skuld och skam bidra till en underrapportering av prevalensen av barnmisshandel.

Studien är av tvärsnittsdesign och det går därför inte att avgöra om sambanden som ses är orsakssamband. Studiens tillförlitlighet har diskuterats under rubriken metod i rapporten.

Framtida forskning

Det behövs mer kunskap kring de mest utsatta grupperna som vi kort beskrivit i denna rapport; elever som identifierar sig som varken pojke eller flicka, elever som är placerade i familjehem eller HVB, elever med funktionsnedsättningar, elever vars föräldrar är oense om boende och umgänge samt elever som inte själva får bestämma över sina liv. Det behövs ytterligare beskrivningar av dessa grupper utifrån det datamaterial som samlats in för föreliggande rapport och det skulle även behövas insamling av kvalitativa intervjudata för att få fördjupad kunskap om deras erfarenheter av utsatthet, hälsa och behov av stöd.

Det behövs också mer fördjupade studier om den sammantagna utsattheten, där mobbning och andra allvarliga händelser i livet (såsom krig, flykt, skilsmässa etc.) samt föräldrars situation (missbruk, psykisk sjukdom, kriminalitet etcetera) räknas in.

REFERENSER

- Aho, N., Gren-Landell, M., & Svedin, C. G. (2016). The prevalence of potentially victimizing events, poly-victimization, and its association to sociodemographic factors: a Swedish youth survey. *Journal of Interpersonal Violence*, 31(4), 620-651.
- Aho, N., Proczkowska-Björklund, M., & Svedin, C. G. (2016). Victimization, polyvictimization, and health in Swedish adolescents. *Adolescent health, medicine and therapeutics*, 7, 89.
- Anda, R. F., Butchart, A., Felitti, V. J., & Brown, D. W. (2010). Building a Framework for Global Surveillance of the Public Health Implications of Adverse Childhood Experiences. *American Journal of Preventive Medicine*, 39(1), 93-98.
- Annerbäck, E. M., Wingren, G., Svedin, C. G., & Gustafsson, P. A. (2010). Prevalence and characteristics of child physical abuse in Sweden—findings from a populationbased youth survey. *Acta Paediatrica*, 99(8), 1229-1236.
- Anwyia, D. (2016a). Validering av en nationell elevenkät om barnmisshandel. (Examensarbete), Uppsala universitet, Uppsala.
- Anwyia, D. (2016b). Ungdomars uppfattning av barns utsatthet för övergrepp. (Examensarbete), Uppsala universitet, Uppsala.
- Barnombudsmannen (2014). Barnrättskommitténs allmänna kommentar nr 8 (2006). Barnets rätt till skydd mot kroppslig bestraffning och andra grymma eller förnedrade former av bestraffning. Hämtat 2017-06-15 från URL: <https://www.barnombudsmannen.se/globalassets/dokument-for-nedladdning/publikationer/allmanna-kommentarer/ak-08-barnets-ratt-till-skydd-mot-kroppslig-bestrafning.pdf>
- Campbell, J. A., Walker, R. J., & Egede, L. E. (2016). Associations between adverse childhood experiences, high-risk behaviors, and morbidity in adulthood. *American Journal of Preventive Medicine*, 50(3), 344-352.
- Caslini, M., Bartoli, F., Crocamo, C., Dakanalis, A., Clerici, M., & Carrà, G. (2016). Disentangling the association between child abuse and eating disorders: a systematic review and meta-analysis. *Psychosomatic medicine*, 78(1), 79-90.
- Cater, Å. K., Andershed, A.-K., & Andershed, H. (2014). Youth victimization in Sweden: Prevalence, characteristics and relation to mental health and behavioral problems in young adulthood. *Child Abuse & Neglect*, 38(8), 1290-1302.

- Christianson, S. Å., Azad, A., Leander, L., & Selenius, H. (2013). Children as witnesses to homicidal violence: what they remember and report. *Psychiatry, Psychology and Law*, 20(3), 366-383.
- Durrant, J. E., & Ensom, R. (2017). Twenty-five years of physical punishment research: what have we learned? *Journal of the Korean Academy of Child and Adolescent Psychiatry*, 28(1), 20-24.
- Ellonen, N., Jernbro, C., Janson, S., Tindberg, Y., & Lucas, S. (2015). Current Parental Attitudes Towards Upbringing Practices in Finland and Sweden 30 Years after the Ban on Corporal Punishment. *Child Abuse Review*, 24(6), 409-417.
- Erhart, M., Ottova, V., Gaspar, T., Jericek, H., Schnohr, C., Alikasifoglu, M., . . . Ravens-Sieberer, U. (2009). Measuring mental health and well-being of school-children in 15 European countries using the KIDSCREEN-10 Index. *International journal of public health*, 54(2), 160-166.
- FN. (2015). *Transforming our world: the 2030 Agenda for Sustainable Development*. Geneva: Förenta Nationerna.
- Gilbert, R., Fluke, J., O'Donnell, M., Gonzalez-Izquierdo, A., Brownell, M., Gulliver, P., . . . Sidebotham, P. (2012). Child maltreatment: variation in trends and policies in six developed countries. *The Lancet*, 379(9817), 758-772.
- Gilbert, R., Kemp, A., Thoburn, J., Sidebotham, P., Radford, L., Glaser, D., & MacMillan, H. L. (2009). Recognising and responding to child maltreatment. *The Lancet*, 373(9658), 167-180.
- Gilbert, R., Spatz Widom, C., Browne, K., Fergusson, D., Webb, E., & Janson, S. (2009). Burden and consequences of child maltreatment in high-income countries. *The Lancet*, 373(9657), 68-81.
- Grogan-Kaylor, A., Ma, J., & Graham-Bermann, S. A. (2017). The Case Against Physical Punishment. *Current Opinion in Psychology*.
- Hagquist, C. (2008). Psychometric properties of the PsychoSomatic Problems scale: a Rasch analysis on adolescent data. *Social Indicators Research*, 86(3), 511-523.
- Heimer, G., Andersson, T., & Lucas, S. (2014). *Våld och hälsa - en befolkningsundersökning om kvinnors och mäns våldsutsatthet samt kopplingen till hälsa*. Uppsala: NCK.

- Higgins, D. (2004). Differentiating between child maltreatment experiences. *Family Matters*, 69, 50-55.
- Janson, S. (2001). Barn och misshandel : en rapport om kroppslig bestraffning och annan misshandel i Sverige vid slutet av 1900-talet (91-38-21411-3). Stockholm: Socialdepartementet.
- Janson, S., Jernbro, C., & Långberg, B. (2011). Kroppslig bestraffning och annan kränkning av barn i Sverige: en nationell kartläggning 2011. Stockholm: Stiftelsen Allmänna Barnhuset.
- Janson, S., Långberg, B., & Svensson, B. (2010). A 30-year ban on physical punishment of children. In J. Durrant & A. Smith (Eds.), *Global Pathways to Abolishing Physical Punishment: Realizing Children's Rights* (pp. 241-255). New York: Taylor & Francis.
- Jernbro, C., Otterman, G., Lucas, S., Tindberg, Y., & Janson, S. (2017). Disclosure of Child Physical Abuse and Perceived Adult Support among Swedish Adolescents. *Child Abuse Review*.
- Jernbro, C., Svensson, B., Tindberg, Y., & Janson, S. (2012). Multiple psychosomatic symptoms can indicate child physical abuse—results from a study of Swedish school-children. *Acta Paediatrica*, 101(3), 324-329.
- Jernbro, C., Tindberg, Y., Lucas, S., & Janson, S. (2015). Quality of life among Swedish school children who experienced multitype child maltreatment. *Acta Paediatrica*, 104(3), 320-325.
- Jernbro, C. A., Eriksson, U. B., & Janson, S. (2010). Young adults' personal views on child abuse. *Nordic Journal of Social Research*, 1(0).
- Lucas, S., & Jernbro, C. (2014). Försummelse av barn—ett försummat problem. *Lakartidningen*, 111, 1-3.
- Lucas, S., Jernbro, C., Tindberg, Y., & Janson, S. (2016). Bully, bullied and abused. Associations between violence at home and bullying in childhood. *Scandinavian Journal of Public Health*, 44(1), 27-35. doi:10.1177/1403494815610238 [doi]
- Marshall, S. K., Faaborg-Andersen, P., Tilton-Weaver, L. C., & Stattin, H. (2013). Peer sexual harassment and deliberate self-injury: Longitudinal cross-lag investigations in

- Canada and Sweden. *Journal of Adolescent Health*, 53(6), 717-722.
- Mills, R., Scott, J., Alati, R., O'Callaghan, M., Najman, J. M., & Strathearn, L. (2013). Child maltreatment and adolescent mental health problems in a large birth cohort. *Child Abuse and Neglect*, 37(5), 292-302.
- Mohler-Kuo, M., Landolt, M. A., Maier, T., Meidert, U., Schönbucher, V., & Schnyder, U. (2014). Child sexual abuse revisited: A population-based cross-sectional study among Swiss adolescents. *Journal of Adolescent Health*, 54(3), 304-311. e301.
- Pinheiro, P. S. (2006). *World Report on Violence against Children*. Geneva: UNICEF.
- Priebe, G. (2009). *Adolescents' Experiences of sexual abuse-Prevalence, abuse characteristics, disclosure, health and ethical aspects*. (2009), Lund University, Faculty of Medicine.
- Regeringskansliet. (2006). *Mänskliga rättigheter - Konventionen om barnets rättigheter*. Stockholm: Regeringskansliet.
- Socialdepartementet. (2001). *Barnmisshandel. Att förebygga och åtgärda*. (SOU 2001:72) Stockholm: Socialdepartementet.
- Socialstyrelsen. (2007). *Frihet och ansvar - En undersökning om gymnasieungdomars upplevda frihet att själva bestämma över sina liv*. Stockholm: socialstyrelsen.
- Strauss, M. A. (1998). *Corporal Punishment of Children and Adult depression and Suicidal Ideation*. New York: Cambridge University Press.
- Svedin, C. G., Priebe, G., Wadsby, M., Jonsson, L., & Fredlund, C. (2015). *Unga, sex och internet i en föränderlig värld*. Stockholm: Stiftelsen Allmänna Barnhuset.
- Svensson, B., Bornehag, C. G., & Janson, S. (2011). Chronic conditions in children increase the risk for physical abuse—but vary with socioeconomic circumstances. *Acta Paediatrica*, 100(3), 407-412.
- Svensson, B., Eriksson, U. B., & Janson, S. (2013). Exploring risk for abuse of children with chronic conditions or disabilities—parent's perceptions of stressors and the role of professionals. *Child: care, health and development*, 39(6), 887-893.

1. Vilken årskurs går du i?

- Årskurs 9
- Årskurs 2 på gymnasiet: högskoleförberedande program
- Årskurs 2 på gymnasiet: yrkesförberedande program
- Gymnasieförberedande program/introduktionsprogram
- Annat. Ange vad:

2. I vilket land/världsdel är du född?

- Sverige
- Övriga Norden
- Europa, utanför Norden
- Asien inkl Mellanösterns länder
- Afrika
- Sydamerika/Centralamerika
- Nordamerika
- Australien/Oceanien

3. Om du är född i ett annat land än Sverige, hur gammal var du när du kom till Sverige? år**4. I vilket land/världsdel är din mamma född?**

- Sverige
- Övriga Norden
- Europa, utanför Norden
- Asien inkl Mellanösterns länder
- Afrika
- Sydamerika/Centralamerika
- Nordamerika
- Australien/Oceanien
- Vet ej

5. I vilket land/världsdel är din pappa född?

- Sverige
- Övriga Norden
- Europa, utanför Norden
- Asien inkl Mellanösterns länder
- Afrika
- Sydamerika/Centralamerika
- Nordamerika
- Australien/Oceanien
- Vet ej

6. Vilka vuxna bor du med? (kryssa i ett alternativ)

- Båda mina föräldrar som bor tillsammans → *Gå till fråga 8*
- Hos föräldrarna växelvis - ungefär lika mycket hos båda
- Min mamma mestadels eller enbart
- Min mamma och hennes nya partner mestadels eller enbart
- Min pappa mestadels eller enbart
- Min pappa och hans nya partner mestadels eller enbart
- Familjehem
- Institution/HVB-hem
- Jag bor inte med någon av ovanstående. Skriv i rutan nedan om du har eget boende eller bor med någon annan:

7. Har dina föräldrar varit oeniga om var du ska bo eller hur mycket du ska träffa den andre föräldern?

- Nej
- Ja, vid enstaka tillfällen
- Ja, ofta

8. Vad gör dina föräldrar huvudsakligen?

	Mamma (eller motsvarande)	Pappa (eller motsvarande)
Arbetar	<input type="checkbox"/>	<input type="checkbox"/>
Studerar	<input type="checkbox"/>	<input type="checkbox"/>
Arbetslös	<input type="checkbox"/>	<input type="checkbox"/>
Sjukskriven mindre än ett halvår	<input type="checkbox"/>	<input type="checkbox"/>
Långtidssjukskriven mer än ett halvår/sjukpensionär	<input type="checkbox"/>	<input type="checkbox"/>
Föräldraledig	<input type="checkbox"/>	<input type="checkbox"/>
Lever inte längre	<input type="checkbox"/>	<input type="checkbox"/>
Annat: <input type="text"/>	<input type="checkbox"/>	<input type="checkbox"/>

9. Jag upplever att min familj har råd att köpa det vi behöver

- Stämmer mycket bra
- Stämmer ganska bra
- Stämmer ganska dåligt
- Stämmer mycket dåligt

10. Har du fått avstå från fritidsaktiviteter/idrotter som du gillar på grund av att din familj inte har råd?

- Aldrig
- Sällan
- Ibland
- Ofta

11. Är du?

- Pojke/man
 Flicka/kvinna
 Den indelningen passar inte för mig

12. Hur lång är du (utan skor)? Och hur mycket väger du (utan kläder)?

Jag är cm lång och väger kg

13. Har du eller har du haft någon av nedanstående sjukdomar/hälsoproblem/funktionsnedsättningar? Sätt ett kryss på varje rad

	Nej	Ja, diagnostiserad av läkare el psykolog	Misstänkt/ under utredning
Synnedsättning (där glasögon eller linser inte hjälper)	<input type="checkbox"/>	<input type="checkbox"/>	<input type="checkbox"/>
Hörselnedsättning	<input type="checkbox"/>	<input type="checkbox"/>	<input type="checkbox"/>
Läs- och skrivsvårigheter (dyslexi)	<input type="checkbox"/>	<input type="checkbox"/>	<input type="checkbox"/>
Talfel	<input type="checkbox"/>	<input type="checkbox"/>	<input type="checkbox"/>
Diabetes	<input type="checkbox"/>	<input type="checkbox"/>	<input type="checkbox"/>
Epilepsi	<input type="checkbox"/>	<input type="checkbox"/>	<input type="checkbox"/>
Inflammatorisk tarmsjukdom (Mb Crohn, Ulcerös Colit)	<input type="checkbox"/>	<input type="checkbox"/>	<input type="checkbox"/>
Astma	<input type="checkbox"/>	<input type="checkbox"/>	<input type="checkbox"/>
Allergi/intolerans (t ex pollen, gräs, pälsdjur, födoämnesallergi, glutenintolerans)	<input type="checkbox"/>	<input type="checkbox"/>	<input type="checkbox"/>
Eksem	<input type="checkbox"/>	<input type="checkbox"/>	<input type="checkbox"/>
Rörelsehinder	<input type="checkbox"/>	<input type="checkbox"/>	<input type="checkbox"/>
ADHD eller ADD	<input type="checkbox"/>	<input type="checkbox"/>	<input type="checkbox"/>
Aspergers syndrom, Autism eller Tourettes syndrom	<input type="checkbox"/>	<input type="checkbox"/>	<input type="checkbox"/>
Ätstörning (Anorexia eller Bulimia Nervosa)	<input type="checkbox"/>	<input type="checkbox"/>	<input type="checkbox"/>
Annat: <input type="text"/>	<input type="checkbox"/>	<input type="checkbox"/>	<input type="checkbox"/>

Om du svarat nej på samtliga ovanstående funktionsnedsättningar/sjukdomar → Gå till fråga 15

14. Om du har en eller flera funktionsnedsättningar/sjukdomar, i vilken utsträckning påverkar det ditt vardagsliv inom följande områden? Sätt ett kryss på varje rad

	Inte alls	Lite	Ganska mycket	Väldigt mycket
Skolarbete	<input type="checkbox"/>	<input type="checkbox"/>	<input type="checkbox"/>	<input type="checkbox"/>
Fritidsaktiviteter	<input type="checkbox"/>	<input type="checkbox"/>	<input type="checkbox"/>	<input type="checkbox"/>
Kamratrelationer	<input type="checkbox"/>	<input type="checkbox"/>	<input type="checkbox"/>	<input type="checkbox"/>
Hemma/i familjen	<input type="checkbox"/>	<input type="checkbox"/>	<input type="checkbox"/>	<input type="checkbox"/>

15. Hur mår du rent allmänt?

- Utmärkt
- Mycket bra
- Bra
- Ganska bra
- Dåligt

16. Hur tycker du att din tandhälsa är?

- Mycket bra
- Bra
- Varken bra eller dålig
- Dålig
- Mycket dålig

17. Om du tänker på de senaste 6 månaderna:

	Aldrig	Sällan	Ibland	Ofta	Alltid
Har du känt att du haft svårt att koncentrera dig?	<input type="checkbox"/>	<input type="checkbox"/>	<input type="checkbox"/>	<input type="checkbox"/>	<input type="checkbox"/>
Har du känt att du haft svårt att sova?	<input type="checkbox"/>	<input type="checkbox"/>	<input type="checkbox"/>	<input type="checkbox"/>	<input type="checkbox"/>
Har du besvärats av huvudvärk?	<input type="checkbox"/>	<input type="checkbox"/>	<input type="checkbox"/>	<input type="checkbox"/>	<input type="checkbox"/>
Har du besvärats av magont?	<input type="checkbox"/>	<input type="checkbox"/>	<input type="checkbox"/>	<input type="checkbox"/>	<input type="checkbox"/>
Har du känt dig spänd?	<input type="checkbox"/>	<input type="checkbox"/>	<input type="checkbox"/>	<input type="checkbox"/>	<input type="checkbox"/>
Har du haft dålig aptit?	<input type="checkbox"/>	<input type="checkbox"/>	<input type="checkbox"/>	<input type="checkbox"/>	<input type="checkbox"/>
Har du känt dig ledsen?	<input type="checkbox"/>	<input type="checkbox"/>	<input type="checkbox"/>	<input type="checkbox"/>	<input type="checkbox"/>
Har du känt dig yr i huvudet?	<input type="checkbox"/>	<input type="checkbox"/>	<input type="checkbox"/>	<input type="checkbox"/>	<input type="checkbox"/>

18. Röker du?

- Aldrig
- Har provat
- Har rökt tidigare, men har slutat
- Någon/några gånger i månaden
- Någon/några gånger i veckan
- Varje dag

19. Snusar du?

- Aldrig
- Har provat
- Har snusat tidigare, men har slutat
- Någon/några gånger i månaden
- Någon/några gånger i veckan
- Varje dag

20. Dricker du alkohol?

- Aldrig
- Har provat
- Någon/några gånger om året
- Någon/några gånger i månaden
- Någon/några gånger i veckan

21. Har du någon gång i ditt liv använt...

	Nej	Ja
Narkotika (t.ex. spice, hasch, marijuana, amfetamin och heroin)	<input type="checkbox"/>	<input type="checkbox"/>
Anabola steroider (dopingpreparat)	<input type="checkbox"/>	<input type="checkbox"/>

22a. Har du under det senaste året blivit skadad i en olycka och fått åka till vårdcentral, sjukhus eller tandläkare?

- Nej → *Gå till fråga 23*
- Ja, en gång
- Ja, flera gånger

22b. Om ja, var hände olyckan/olyckorna? (sätt flera kryss om det behövs)

- På skolgården
- På idrotten i skolan
- På annan plats i skolan
- På väg till eller från skolan
- På stan/i centrum
- Hemma
- I bostadsområdet
- I trafiken
- Vid idrott på fritiden
- På arbetsplatsen
- Annan plats:

23. Har du någonsin blivit skadad i en olycka så att du blivit inlagd på sjukhus?

- Nej, aldrig
- Ja, en gång
- Ja, flera gånger
- Vet ej

24. Har du under det senaste året råkat ut för en förgiftning och behövt åka till sjukhus för detta?

- Nej
- Ja, p.g.a. alkohol
- Ja, p.g.a. tabletter
- Ja, p.g.a. narkotika
- Ja, p.g.a. gas/rök
- Ja, p.g.a. lösningsmedel
- Annat. Vad?

25. Har du någonsin medvetet skadat dig själv, allvarligt övervägt att ta ditt liv eller försökt att ta ditt liv? Sätt ett kryss på varje rad

	Aldrig	1-2 gånger	3-4 gånger	5 eller fler gånger
Medvetet skadat mig själv genom att skära/rispa/bränna mig eller liknande	<input type="checkbox"/>	<input type="checkbox"/>	<input type="checkbox"/>	<input type="checkbox"/>
Allvarligt övervägt att ta mitt liv	<input type="checkbox"/>	<input type="checkbox"/>	<input type="checkbox"/>	<input type="checkbox"/>
Försökt att ta mitt liv	<input type="checkbox"/>	<input type="checkbox"/>	<input type="checkbox"/>	<input type="checkbox"/>

26. Hur går det för dig i skolan?

- Jag presterar bättre än de flesta av mina klasskamrater
- Jag presterar ungefär lika bra som mina klasskamrater
- De flesta av mina klasskamrater presterar bättre än jag
- Det vet jag inte

27. Har du särskilt stöd i skolan (t.ex. av specialpedagog, assistent eller arbete i mindre studiegrupp)?

- Ja
- Nej

28. Har du blivit mobbad av andra barn i skolan eller någon annanstans?

- Ja, många gånger
- Ja, några gånger
- Ja, en eller två gånger
- Nej, aldrig → *Gå vidare till fråga 31*

29. Om du har blivit mobbad, vad har du då råkat ut för?

Kryssa för allt det som hänt dig eller skriv vad som hänt i rutan nedan.

- Jag har blivit utfrusen av kamraterna
- Någon/några har pratat illa om mig, de har kallat mig för dumma saker
- Någon/några har försökt "psyka" mig och försökt få mig att tro att jag är sämre än jag är
- Jag har blivit slagen eller knuffad
- Jag har blivit retad väldigt mycket
- Jag har blivit utelåst eller inlåst på toaletten eller något annat ställe
- Jag är eller har varit mobbad via sms
- Jag är eller har varit mobbad via internet
- Jag är eller har varit mobbad på annat sätt. Beskriv i rutan nedan:

30. Under vilken tidsperiod i ditt liv blev du mobbad?

Kryssa i det eller de alternativ som stämmer för dig

- I förskolan
- I lågstadiet
- I mellanstadiet
- I högstadiet
- På gymnasiet (för gymnasieelever endast)

31. Har du någon gång mobbat andra barn i skolan eller någon annanstans?

- Ja, många gånger
- Ja, några gånger
- Ja, en eller två gånger
- Nej, aldrig

32. Vad tycker du?

	Ja, det är okej	Ibland, ibland inte	Nej, aldrig	Vet inte
Är det okej med en örfil (klappa till på kinden eller örat) om ett barn gör en förälder arg?	<input type="checkbox"/>	<input type="checkbox"/>	<input type="checkbox"/>	<input type="checkbox"/>
Är det okej att slå ett barn som inte lyder, om föräldrarna förklarar varför de slår/har slagit?	<input type="checkbox"/>	<input type="checkbox"/>	<input type="checkbox"/>	<input type="checkbox"/>

33. Vad av det här tycker du att dina föräldrar får göra, om de är arga på dig?

Du kan kryssa i ett eller flera svar.

- Ge dig örfilar, stryk eller slå dig på något annat sätt
- Hota med att förbjuda något
- Hota med att slå dig
- Dra in din veckopeng eller månadspeng
- Förbjuda dig att gå ut med kompisar/flickvän/pojkvän
- Tvinga dig att stanna på ditt rum
- Dina föräldrar/vårdnadshavare får *inte* göra något av det här, vad du än har gjort

34. Om du tänker på hur det var senaste gången någon av dina föräldrar var arg på dig, kommer du ihåg om din förälder var trött, stressad, ledsen eller påverkad av alkohol, droger eller läkemedel?

Du kan kryssa i ett eller flera svar.

- Ja, trött
- Ja, stressad
- Ja, ledsen
- Ja, påverkad av alkohol
- Ja, påverkad av droger eller läkemedel
- Nej, inget av detta
- Jag kommer inte ihåg

35. Jag får själv välja ...

	Stämmer mycket bra	Stämmer ganska bra	Stämmer ganska dåligt	Stämmer mycket dåligt
a) ... vad jag ska ha på mig och hur jag ska se ut	<input type="checkbox"/>	<input type="checkbox"/>	<input type="checkbox"/>	<input type="checkbox"/>
b) ... vilka kompisar jag ska ha	<input type="checkbox"/>	<input type="checkbox"/>	<input type="checkbox"/>	<input type="checkbox"/>
c) ... vad jag ska göra tillsammans med mina kompisar	<input type="checkbox"/>	<input type="checkbox"/>	<input type="checkbox"/>	<input type="checkbox"/>
d) ... vilka fritidsaktiviteter jag ska delta i	<input type="checkbox"/>	<input type="checkbox"/>	<input type="checkbox"/>	<input type="checkbox"/>
e) ... vilken utbildning jag ska ha	<input type="checkbox"/>	<input type="checkbox"/>	<input type="checkbox"/>	<input type="checkbox"/>
f) ... vilken religion/livsåskådning jag ska ha	<input type="checkbox"/>	<input type="checkbox"/>	<input type="checkbox"/>	<input type="checkbox"/>
g) ... vilken politisk eller ideologisk uppfattning jag ska ha	<input type="checkbox"/>	<input type="checkbox"/>	<input type="checkbox"/>	<input type="checkbox"/>
h) ... vem jag ska gifta mig med/leva tillsammans med som vuxen	<input type="checkbox"/>	<input type="checkbox"/>	<input type="checkbox"/>	<input type="checkbox"/>

36. Hur väl stämmer följande påstående in på din uppväxt?

Sätt ett kryss på varje rad

	Stämmer mycket bra	Stämmer bra	Stämmer till viss del	Stämmer dåligt	Stämmer inte alls
Jag fick inte tillräckligt med mat att äta	<input type="checkbox"/>	<input type="checkbox"/>	<input type="checkbox"/>	<input type="checkbox"/>	<input type="checkbox"/>
Jag har varit tvungen att gå i smutsiga kläder	<input type="checkbox"/>	<input type="checkbox"/>	<input type="checkbox"/>	<input type="checkbox"/>	<input type="checkbox"/>
Mina föräldrar har varit för påverkade av alkohol eller droger för att ta hand om mig	<input type="checkbox"/>	<input type="checkbox"/>	<input type="checkbox"/>	<input type="checkbox"/>	<input type="checkbox"/>
Jag visste att det fanns någon hemma som kunde ta hand om och skydda mig	<input type="checkbox"/>	<input type="checkbox"/>	<input type="checkbox"/>	<input type="checkbox"/>	<input type="checkbox"/>
Det fanns någon som kunde ta mig till läkare om det behövdes	<input type="checkbox"/>	<input type="checkbox"/>	<input type="checkbox"/>	<input type="checkbox"/>	<input type="checkbox"/>
Någon i min familj fick mig att känna mig viktig eller värdefull	<input type="checkbox"/>	<input type="checkbox"/>	<input type="checkbox"/>	<input type="checkbox"/>	<input type="checkbox"/>
Jag har känt mig älskad	<input type="checkbox"/>	<input type="checkbox"/>	<input type="checkbox"/>	<input type="checkbox"/>	<input type="checkbox"/>
Vi har tagit hand om varandra i min familj	<input type="checkbox"/>	<input type="checkbox"/>	<input type="checkbox"/>	<input type="checkbox"/>	<input type="checkbox"/>
Vi har känt närhet till varandra i min familj	<input type="checkbox"/>	<input type="checkbox"/>	<input type="checkbox"/>	<input type="checkbox"/>	<input type="checkbox"/>
Min familj har varit en källa för styrka och stöd	<input type="checkbox"/>	<input type="checkbox"/>	<input type="checkbox"/>	<input type="checkbox"/>	<input type="checkbox"/>

37. Jag upplever att de vuxna i min familj:

Kryssa i det alternativ som passar bäst.

	Mamma (eller motsvarande)	Pappa (eller motsvarande)
bryr sig mycket om mig och alltid vill mitt bästa	<input type="checkbox"/>	<input type="checkbox"/>
bryr sig ganska mycket om mig	<input type="checkbox"/>	<input type="checkbox"/>
bryr sig ganska lite om mig	<input type="checkbox"/>	<input type="checkbox"/>
inte bryr sig om hur jag har det	<input type="checkbox"/>	<input type="checkbox"/>

Kommentarer: _____

38. Har du någon gång under din uppväxt levt tillsammans med någon vuxen som hade ansvar för dig och som:

	Nej	Ja	Osäker/vet ej
Hade alkoholproblem	<input type="checkbox"/>	<input type="checkbox"/>	<input type="checkbox"/>
Använde narkotika	<input type="checkbox"/>	<input type="checkbox"/>	<input type="checkbox"/>
Var psykiskt sjuk	<input type="checkbox"/>	<input type="checkbox"/>	<input type="checkbox"/>
Försökte ta eller tog sitt eget liv	<input type="checkbox"/>	<input type="checkbox"/>	<input type="checkbox"/>
Flera gånger blivit dömd för brott	<input type="checkbox"/>	<input type="checkbox"/>	<input type="checkbox"/>

39. Har någon vuxen gjort något av följande mot dig och i så fall hur ofta? Sätt ett kryss på varje rad

	Aldrig	Enstaka gånger	Många gånger
Isolerat dig från vänner/partner	<input type="checkbox"/>	<input type="checkbox"/>	<input type="checkbox"/>
Förolämpat dig (tex kallat dig värdelös, dum, ful)	<input type="checkbox"/>	<input type="checkbox"/>	<input type="checkbox"/>
Låst in dig i källare, garderob eller liknande	<input type="checkbox"/>	<input type="checkbox"/>	<input type="checkbox"/>
Låst dig ute från hemmet	<input type="checkbox"/>	<input type="checkbox"/>	<input type="checkbox"/>
Hotat att slå eller skada dig	<input type="checkbox"/>	<input type="checkbox"/>	<input type="checkbox"/>
Behandlat dig som om du inte fanns	<input type="checkbox"/>	<input type="checkbox"/>	<input type="checkbox"/>

Kommentar: _____

Om du svarat aldrig på samtliga frågor ovan → gå till fråga 41

40. Vem var det som gjorde det ovanstående mot dig och i vilken ålder var du då?*Flera svar kan markeras*

	Förskoleålder (6 år eller yngre)	Skolålder (7 år eller äldre)
Biologisk- eller adoptivpappa	<input type="checkbox"/>	<input type="checkbox"/>
Styvpappa	<input type="checkbox"/>	<input type="checkbox"/>
Biologisk- eller adoptivmamma	<input type="checkbox"/>	<input type="checkbox"/>
Styvmamma	<input type="checkbox"/>	<input type="checkbox"/>
Annan släkting	<input type="checkbox"/>	<input type="checkbox"/>
Familjehemsförälder	<input type="checkbox"/>	<input type="checkbox"/>
Vän eller bekant till familjen	<input type="checkbox"/>	<input type="checkbox"/>
Förskollärare/Lärare	<input type="checkbox"/>	<input type="checkbox"/>
Idrotts- eller fritidsledare	<input type="checkbox"/>	<input type="checkbox"/>
Någon helt okänd	<input type="checkbox"/>	<input type="checkbox"/>
Annan person: <input type="text"/>	<input type="checkbox"/>	<input type="checkbox"/>

41. Har någon vuxen gjort något av följande mot dig och i så fall hur ofta? Sätt ett kryss på varje rad

	Aldrig	Enstaka gånger	Många gånger
Föst, knuffat eller skakat dig	<input type="checkbox"/>	<input type="checkbox"/>	<input type="checkbox"/>
Dragit dig i håret eller örat	<input type="checkbox"/>	<input type="checkbox"/>	<input type="checkbox"/>
Klappat till dig med handen	<input type="checkbox"/>	<input type="checkbox"/>	<input type="checkbox"/>
Slagit dig kraftigt med hand eller knytnäve	<input type="checkbox"/>	<input type="checkbox"/>	<input type="checkbox"/>
Sparkat dig	<input type="checkbox"/>	<input type="checkbox"/>	<input type="checkbox"/>
Bränt eller skållat dig (med het vätska)	<input type="checkbox"/>	<input type="checkbox"/>	<input type="checkbox"/>
Klämt dig över strupen/halsen	<input type="checkbox"/>	<input type="checkbox"/>	<input type="checkbox"/>
Slagit dig med käpp, skärp, linjal eller något annat: <input type="text"/>	<input type="checkbox"/>	<input type="checkbox"/>	<input type="checkbox"/>
Hotat dig med kniv eller skjutvapen	<input type="checkbox"/>	<input type="checkbox"/>	<input type="checkbox"/>
Skadat dig med kniv eller skjutvapen	<input type="checkbox"/>	<input type="checkbox"/>	<input type="checkbox"/>

Kommentar: _____

Om du svarat aldrig på samtliga frågor ovan → gå till fråga 44

42. Vem var det som gjorde det ovanstående mot dig och i vilken ålder var du då?

Flera svar kan markeras

	Förskoleålder (6 år eller yngre)	Skolålder (7 år eller äldre)
Biologisk- eller adoptivpappa	<input type="checkbox"/>	<input type="checkbox"/>
Styvpappa	<input type="checkbox"/>	<input type="checkbox"/>
Biologisk- eller adoptivmamma	<input type="checkbox"/>	<input type="checkbox"/>
Styvmamma	<input type="checkbox"/>	<input type="checkbox"/>
Annan släkting	<input type="checkbox"/>	<input type="checkbox"/>
Familjehemsförälder	<input type="checkbox"/>	<input type="checkbox"/>
Vän eller bekant till familjen	<input type="checkbox"/>	<input type="checkbox"/>
Förskollärare/Lärare	<input type="checkbox"/>	<input type="checkbox"/>
Idrotts- eller fritidsledare	<input type="checkbox"/>	<input type="checkbox"/>
Någon helt okänd	<input type="checkbox"/>	<input type="checkbox"/>
Annan person: <input type="text"/>	<input type="checkbox"/>	<input type="checkbox"/>

43. Har det hänt att du blivit slagen av någon av de vuxna i din familj när de varit fulla (påverkade av alkohol, droger eller läkemedel)?

- Nej, det har jag aldrig blivit
- Ja, en eller två gånger
- Ja, flera gånger

44. Har du blivit skadad genom våld av någon person, så att du behövt söka sjukvård eller tandvård?

- Nej, aldrig —→ *Gå till fråga 46*
- Ja, men jag sökte aldrig vård
- Ja, en gång
- Ja, flera gånger
- Vet ej

45. Vem var det som skadade dig, i det eller de fall du behövde vård?

Du kan kryssa i ett eller flera svar.

- Någon som jag var ihop med
- Annan jämnårig som jag kände
- Jämnårig som jag inte kände
- Förälder/styvförälder
- Syskon
- En vuxen släkting
- Vän till familjen
- En annan vuxen som jag kände (t.ex. lärare, idrottsledare)
- Någon okänd vuxen

46. Har det hänt att du sett/hört din pappa (eller motsvarande) göra något av nedanstående mot din mamma (eller motsvarande) under din uppväxt?

	Aldrig	Enstaka gång	Ibland	Ofta
Att din pappa använde någon form av fysiskt våld mot din mamma (exempelvis gav en örfil, drog i håret, kastade saker på, slog med knytnäve/tillhygge, sparkade på)	<input type="checkbox"/>	<input type="checkbox"/>	<input type="checkbox"/>	<input type="checkbox"/>
Att din pappa hotade din mamma med fysiskt våld	<input type="checkbox"/>	<input type="checkbox"/>	<input type="checkbox"/>	<input type="checkbox"/>
Att din pappa med ord kränkte, förtryckte eller dominerade din mamma	<input type="checkbox"/>	<input type="checkbox"/>	<input type="checkbox"/>	<input type="checkbox"/>

47. Har det hänt att du sett/hört din mamma (eller motsvarande) göra något av nedanstående mot din pappa (eller motsvarande) under din uppväxt?

	Aldrig	Enstaka gång	Ibland	Ofta
Att din mamma använde någon form av fysiskt våld mot din pappa (exempelvis gav en örfil, drog i håret, kastade saker på, slog med knytnäve/tillhygge, sparkade på)	<input type="checkbox"/>	<input type="checkbox"/>	<input type="checkbox"/>	<input type="checkbox"/>
Att din mamma hotade din pappa med fysiskt våld	<input type="checkbox"/>	<input type="checkbox"/>	<input type="checkbox"/>	<input type="checkbox"/>
Att din mamma med ord kränkte, förtryckte eller dominerade din pappa	<input type="checkbox"/>	<input type="checkbox"/>	<input type="checkbox"/>	<input type="checkbox"/>

48. Om du blivit utsatt för kränkningar/fysiskt våld av vuxna eller har upplevt våld mellan vuxna i familjen, har du berättat för någon om det som har hänt?

Du kan kryssa i ett eller flera svar.

Om du inte varit utsatt —> Gå till fråga 50

- Nej
- Ja, för syskon
- Ja, för förälder/närstående vuxen
- Ja, för jämnårig vän
- Ja, för någon som jag är/har varit ihop med (flickvän/pojkvän)
- Ja, för personal inom skola, (t ex lärare, skolsköterska eller kurator)
- Ja, för socialtjänst
- Ja, för polis
- Ja, för hälso- och sjukvårdspersonal (t ex på BUP, Barn- och ungdomsklinik, Vårdcentral)
- Ja, för BRIS, jourhavande kompis eller liknande (via telefon eller chat)
- Ja, för personal på ungdomsmottagning
- Ja, för vuxen i förening eller liknande
- Ja, för annan:

49. Har du sökt/fått professionell hjälp för det som hänt?

- Jag behövde ingen hjälp
- Jag behövde hjälp, men sökte inte
- Jag sökte, men fick ingen kontakt
- Ja, jag sökte och är nöjd med hjälpen jag fått
- Jag sökte, men är inte nöjd med hjälpen

50. Har det hänt att de vuxna i din familj slagit något av dina syskon?

- Nej
- Ja, en eller två gånger
- Ja, flera gånger
- Har inga syskon

51. Har du någon gång blivit slagen av syskon eller någon jämnårig?

Du kan kryssa i ett eller flera svar.

- Nej, aldrig
- Ja, av syskon (mer än bråk eller lek)
- Ja, av någon jag var ihop med
- Ja, av annan jämnårig som jag kände
- Ja, av jämnårig som jag inte kände

52. Har du själv slagit någon?

- Nej, aldrig
- Ja, ett syskon
- Ja, min mamma/styvmamma
- Ja, min pappa/styvpappa
- Ja, en annan vuxen
- Ja, en kompis/jämnårig
- Ja, flickvän/pojkvän
- Ja, annan person:

53. Har det hänt att någon har gjort något av följande mot din vilja? Sätt ett kryss på varje rad.

	Aldrig	Enstaka gånger	Många gånger
Pratat om sex på internet	<input type="checkbox"/>	<input type="checkbox"/>	<input type="checkbox"/>
Visat bilder på dig eller andra i sexuella positioner på internet eller via telefoner	<input type="checkbox"/>	<input type="checkbox"/>	<input type="checkbox"/>
Bett dig utföra sexuella tjänster på internet	<input type="checkbox"/>	<input type="checkbox"/>	<input type="checkbox"/>
Tagit på dig eller kysst dig mot din vilja	<input type="checkbox"/>	<input type="checkbox"/>	<input type="checkbox"/>
Tvingat dig att ta på eller kyssa någon annan	<input type="checkbox"/>	<input type="checkbox"/>	<input type="checkbox"/>
Tvingat dig att se på när någon annan visar upp sin kropp eller delar av sin kropp	<input type="checkbox"/>	<input type="checkbox"/>	<input type="checkbox"/>
Tvingat dig att visa upp din kropp eller delar av din kropp	<input type="checkbox"/>	<input type="checkbox"/>	<input type="checkbox"/>
Tvingat dig att ha vaginalt, analt eller oralt sex	<input type="checkbox"/>	<input type="checkbox"/>	<input type="checkbox"/>

Om du aldrig har blivit utsatt för något av ovanstående → Gå till fråga 58

54. Om du har blivit utsatt för något av ovanstående, hur gammal var du när det hände första gången?

- 6 år eller yngre
- 7-12 år
- 13 år eller äldre

55. Vem var det som utsatte dig för detta?

Du kan kryssa i ett eller flera svar.

- Någon som jag var ihop med (flickvän/pojkvän)
- Annan jämnårig som jag kände
- Jämnårig som jag inte kände
- Förälder/styvförälder
- Syskon
- En vuxen släkting
- Vän till familjen
- En annan vuxen (t.ex. lärare, idrottsledare)
- Någon okänd vuxen

56. Om du varit utsatt för sexuella kränkningar och övergrepp, har du berättat för någon om det?

Du kan kryssa i ett eller flera svar.

- Nej
- Ja, för syskon
- Ja, för förälder/närstående vuxen
- Ja, för jämnårig vän
- Ja, för någon som jag är/har varit ihop med (flickvän/pojkvän)
- Ja, för personal inom skola, (t ex lärare, skolsköterska eller kurator)
- Ja, för socialtjänst
- Ja, för polis
- Ja, för hälso- och sjukvårdspersonal (t ex på BUP, Barn- och ungdomsklinik, Vårdcentral)
- Ja, för BRIS, jourhavande kompis eller liknande (via telefon eller chat)
- Ja, för personal på ungdomsmottagningen
- Ja, för vuxen i förening eller liknande
- Ja, för annan:

57. Har du sökt/fått professionell hjälp för det som hänt?

- Jag behövde ingen hjälp
- Jag behövde hjälp, men sökte inte
- Jag sökte, men fick ingen kontakt
- Ja, jag sökte och är nöjd med hjälpen jag fått
- Jag sökte, men är inte nöjd med hjälpen

58. Har du någon gång i ditt liv upplevt någon av följande allvarliga händelser?

Du kan kryssa i ett eller flera svar.

- En livshotande naturkatastrof
- Krigshandlingar
- Blivit tvungen att fly från ditt hemland
- Själv varit i en allvarlig olycka
- Själv blivit allvarligt skadad
- Själv haft en allvarlig eller livshotande sjukdom
- Blivit skuren eller utsatt för annat ingrepp på ditt underliv
- Själv varit närvarande när någon familjemedlem eller vän dog, blev allvarligt sjuk eller skadad
- Dina föräldrar har separerat eller skiljt sig
- Du har sett någon bli allvarligt skadad eller dödad
- Någon annan allvarlig händelse, ange vad:
- Jag har aldrig varit med om något av ovanstående

59. Kryssa för ett av alternativen "Stämmer inte", "Stämmer delvis" eller "Stämmer helt" för var och en av de fyra frågorna nedan. Frågorna gäller hur du har haft det de senaste 6 månaderna

	Stämmer inte	Stämmer delvis	Stämmer helt
Jag oroar mig mycket	<input type="checkbox"/>	<input type="checkbox"/>	<input type="checkbox"/>
Jag blir nervös i nya situationer. Jag blir lätt osäker	<input type="checkbox"/>	<input type="checkbox"/>	<input type="checkbox"/>
Jag är ofta ledsen, nedstämd eller gråtfärdig	<input type="checkbox"/>	<input type="checkbox"/>	<input type="checkbox"/>
Jag är rädd för mycket, jag är lättskrämd	<input type="checkbox"/>	<input type="checkbox"/>	<input type="checkbox"/>

60. Känner du någon vuxen, som du litar på och som du kan prata med om du skulle bli slagen eller illa behandlad på annat sätt i hemmet?

- Ja
- Nej

Berätta gärna med egna ord om dina tankar och åsikter som har med barnmisshandel att göra.

Tack för att du svarade på enkäten!

Tänk på att du kan vända dig till elevhälsan (kurator, skolsköterska, skolpsykolog) eller till en ungdomsmottagning om du behöver prata med någon vuxen. Du kan också vända dig till nedanstående stödtelefonlinjer:

- *BRIS: 116 111*
- *Brottsofferjouren: 0200 -21 20 19*

- Om du upptäcker övergrepp som pågår, eller om någon är i fara - ring 112.

- Vill du anmäla ett brott till polisen? Ring 114 14 eller sök upp en polisstation.

- Behöver du eller en kompis skydd eller stöd? Kontakta socialtjänsten i din kommun. Kontaktuppgifter hittar du på Koll på soc, www.kollpasoc.se

Våld mot barn 2016

EN NATIONELL KARTLÄGGNING

Alla barn har rätt att växa upp under trygga förhållanden utan våld och andra kränkningar.

År 1979 var Sverige först i världen med att förbjuda all kroppslig bestraffning av barn. Sedan dess har flera kartläggningar av våld mot barn genomförts som visat att det skett en minskning av fysiskt våld. Agaförbudet i Sverige har således haft effekt. Det går att förändra attityder om våld och det går att uppföstra barn utan våld och kränkningar.

Denna studie har genomförts på uppdrag av regeringen av Stiftelsen Allmänna Barnhuset som har låtit forskarna Carolina Jernbro och Staffan Janson genomföra en kartläggning av våld mot barn i Sverige. Drygt 4700 elever från årskurs nio i grundskolan och årskurs två på gymnasiet har svarat på frågor om utsatthet för våld under hela uppväxten. Resultaten bygger på vad eleverna själva valt att berätta. Eftersom delvis samma frågor ställts vid flera undersökningar går det att jämföra svaren med tidigare år.

Hur vanligt är det att vuxna utsätter barn för fysisk och psykisk misshandel? Hur vanligt är det att barn försummas? Hur vanligt är det med sexuella övergrepp? Hur mår de elever som utsätts och vilken hjälp har de fått?

Elevernas svar ger kunskap om barns och ungas livsvillkor. Resultaten visar att utvecklingen i Sverige på många sätt är positiv, vuxnas fysiska våld mot barn har minskat över tid. Men resultaten visar också att alltför många barn fortfarande är utsatta för många typer av våld och att alltför få av de som är utsatta avslöjar misshandeln. Dessutom är det få som får tillgång till samhällsinsatser som ger skydd och rehabilitering



Stiftelsen
Allmänna Barnhuset

Stiftelsen Allmänna Barnhuset är en statlig stiftelse med uppdrag att stödja metod- och kunskapsutveckling i syfte att stärka barn och ungdomar i socialt utsatta situationer. Vårt arbete utgår från FN:s konvention om barnets rättigheter (Barnkonventionen) och fokuserar på att öka kompetensen hos professionella som möter barn, genom att utveckla och sprida kunskap från forskning och praktik. Vi ger bland annat anslag till barn- och ungdomsforskning, driver egna utvecklingsprojekt, anordnar konferenser och seminarier samt ger ut böcker i aktuella frågor.

Läs mer om oss på www.allmannabarnhuset.se