



# VENTE AUX ENCHÈRES AU PROFIT DE LA SOURCE

## SOLVAY REVISITÉ

50 créateurs ont généreusement transformé le tabouret Solvay de Jean Prouvé édité et offert par Vitra

En raison de la situation sanitaire, notre vente aux enchères annuelle ne peut être réalisée dans les conditions habituelles. Cette année, elle aura lieu uniquement en ligne. Nous espérons que vous serez nombreux à participer. Plus que jamais, en cette période difficile, La Source a besoin de vous !

**DU 28 JANVIER À 10H  
AU 7 FÉVRIER 2021 À 18H**

**Vente en ligne uniquement  
sur le site de Drouot :**  
[www.drouotonline.com/lasource](http://www.drouotonline.com/lasource)



La Source est une association à vocation sociale et éducative par l'expression artistique

**vitra.**

de PURY de PURY

**DROUOT**  
DIGITAL  
Live

dezarts

Société  
d'Encouragement  
pour l'industrie  
nationale FONDÉ EN 1901

artegalore

**FR** Fondation  
d'entreprise  
Pernod  
Ricard

**EME** FONDS  
DE DOTATION  
EMERIGE

**TOTAL**  
FOUNDATION

**@dagp**  
Pour le droit des artistes

**CP** la culture avec  
la copie privée

**pébéo**  
fabricant de couleurs

## UNE VENTE AUX ENCHÈRES ORGANISÉE PAR L'ASSOCIATION LA SOURCE



Pour cette nouvelle édition de notre vente aux enchères annuelle, nous avons respecté le concept initié il y a 23 ans lors de la première vente : la transformation d'objets du quotidien en créations uniques.

Le choix de l'objet à travailler est éclectique et change chaque année. Depuis 10 ans, notre partenaire Vitra offre une pièce iconique de son catalogue. Cette année, c'est le tabouret Solvay créé par Jean Prouvé en 1941 qui est au centre des transformations artistiques.

Les artistes ont, une fois n'est pas coutume, montré beaucoup d'ingéniosité et de créativité pour détourner cet objet. L'originalité des œuvres fait le succès de nos ventes qui sont devenues un rendez-vous annuel incontournable.

Elles permettent de fédérer autour de notre projet des artistes de renom, des partenaires, des commissaires - priseurs et des collectionneurs qui permettent à La Source - qui fête ses 30 ans en 2021 - de continuer son action.

## EN PARTENARIAT AVEC VITRA



Vitra est très heureux et fier de soutenir La Source pour la 10<sup>ème</sup> année. La mission de La Source d'intégration sociale et éducative par l'expression artistique est aussi un engagement cher à Vitra. Nous adorons ce projet qui incarne la créativité, la générosité et l'imaginaire sans tabou.

La pièce choisie cette année est le tabouret Solvay, conçu en 1941 par Jean Prouvé. Le tabouret Solvay porte la signature indubitable de Jean Prouvé, reflétant une esthétique fondée sur les principes constructeurs. Le robuste tabouret est disponible en chêne naturel, chêne fumé foncé ou noyer américain.

## AVEC LA COMPLICITÉ DE LA FAMILLE PROUVÉ

Jean Prouvé a conçu le tabouret Solvay en 1941 avec du bois de chêne massif et des tubes d'acier creux.

Les pieds rayonnent autour d'un noyau d'assemblage à quatre branches. L'auteur joue sur le contraste des matières et leurs teintes, du vide et des pleins, de figures géométriques simples : le triangle, le cercle, la pyramide pour exprimer un état d'équilibre, de force et de finesse.

## LA SOURCE, L'ART AU SERVICE DU SOCIAL

Créée en 1991 à l'initiative du peintre Gérard Garouste, La Source est une association d'intérêt général à vocation sociale et éducative par l'expression artistique, à destination des enfants et des jeunes en difficulté ainsi que leurs familles. Elle est née de la conviction que la création artistique peut venir en soutien de l'action sociale, afin de lutter contre l'exclusion sous toutes ses formes.

Désormais implantée dans 10 départements, en milieu rural et, plus récemment urbain, elle porte l'idée que l'art est un acteur fondamental dans la construction de la société et contribue à la valorisation de l'individu dès son plus jeune âge.

Son action se déroule en petits groupes d'une dizaine d'enfants, sous forme d'ateliers menés par des artistes professionnels, en lien avec des animateurs socioculturels, dans de nombreux domaines : peinture, gravure, sculpture (terre, bois, forge), photographie, vidéo, installation, arts de la scène, etc.

Ces ateliers permettent aux jeunes de se construire en développant leur créativité, en les responsabilisant sur le plan personnel et collectif et en travaillant avec eux la confiance en soi et l'esprit d'initiative.

Ce financement privé assure une ressource importante pour mener différentes actions auprès d'enfants et de jeunes en difficulté.

Je remercie les 50 artistes qui, cette année, ont généreusement accepté de transformer le tabouret Solvay.

Merci à Vitra, à Simon de Pury et à la Société d'Encouragement pour l'industrie nationale, qui nous permettent de faire de cet événement un succès.

Je remercie également Artegalore qui organise ces ventes, toute l'équipe de La Source et les bénévoles qui, pour la circonstance, se transforment en véritables professionnels de maison de vente, ainsi que les membres des différents conseils d'administration des 10 Sources existantes, toujours très présents.

**Gérard Garouste**  
Fondateur de La Source

Le modèle confié aux 50 créateurs est en chêne naturel massif huilé (Quercus robur) d'Europe.

L'élément de connexion est en tôle d'acier, finition époxy (lisse) noir foncé.

Nous sommes très impatients et curieux de découvrir les 50 créations des généreux artistes talentueux.

**Isabelle de Ponfilly**  
Directeur général Vitra France

L'appropriation du tabouret Solvay par des artistes est l'occasion de se confronter à de nouveaux contrastes. Jean Prouvé, pour qui la liberté d'expression comptait tant, aurait sans aucun doute été enchanté par la diversité des œuvres produites et leurs rapports d'altérité avec l'original.

**Catherine et Delphine Drouin-Prouvé**  
Fille et petite-fille de Jean Prouvé

Lauréate 2017 de La France s'engage et soutenue par le Fonds de dotation Emerige, La Source poursuit son développement sur le territoire français. Aujourd'hui, l'objectif est de renforcer son réseau national d'associations autonomes fidèles à son concept.

Chaque année, 12 000 enfants et parents bénéficient de son soutien grâce aux 240 activités artistiques développées par 200 artistes professionnels.

Informations : [www.associationlasource.fr](http://www.associationlasource.fr)



*L'art est une nécessité pour l'équilibre de l'enfant et, tel qu'il est pratiqué dans le cadre de La Source, c'est un levier citoyen.*

*Favoriser l'épanouissement de l'enfant et l'éveiller à l'art, c'est cultiver sa sensibilité, son imagination, son intelligence, dans la perspective d'en faire un être de désir.*

**Gérard Garouste**  
Fondateur de La Source

DU 28 JANVIER À 10H  
AU 7 FÉVRIER 2021 À 18H

Vente en ligne uniquement  
sur le site de Drouot :

[www.drouotonline.com/lasource](http://www.drouotonline.com/lasource)

Sous la direction de Maître  
Simon de Pury

### RENSEIGNEMENTS :

Artegalore - Stéphanie de Santis  
01 43 38 68 63  
contact@artegalore.com

En raison de la situation sanitaire, notre vente aux enchères annuelle ne peut être réalisée dans les conditions habituelles. Cette année, elle aura lieu uniquement en ligne.

POUR L'ENSEMBLE DES LOTS,  
LES ENCHÈRES DÉBUTERONT  
À 500 EUROS



## LISTE DES ARTISTES PARTICIPANTS

- |                                 |                                 |                               |
|---------------------------------|---------------------------------|-------------------------------|
| 01. Antoine+Manuel              | 20. Marianne Guedin             | 39. Ara Starck                |
| 02. Bachelot Caron              | 21. Constance Guisset           | 40. Philippe Starck           |
| 03. Elliott Barnes              | 22. Hermès / Petit h            | 41. Studio 5.5                |
| 04. Marc Berthier               | 23. Hubert Le Gall              | 42. Hervé Van der Straeten    |
| 05. Jean-Charles de Castelbajac | 24. Arik Levy                   | 43. Aksel Varichon            |
| 06. Clémentine Chambon          | 25. Christian Louboutin         | 44. Ionna Vautrin             |
| 07. Odile Decq                  | 26. India Mahdavi               | 45. Fabien Verschaere         |
| 08. Flavien Delbergue           | 27. Marion et Thomas Mailaender | 46. Jean-Michel Wilmotte      |
| 09. Guillaume Delvigne          | 28. Nicolas Marciano            | 47. Wilson Associates         |
| 10. Franck Évannou              | 29. Olivier Masmonteil          | 48. Jeremy Maxwell Wintrebert |
| 11. Claire Fanjul               | 30. Dorothee Meilichzon         | 49. Pierre Yovanovitch        |
| 12. Ramy Fischler               | 31. MO & CO                     | 50. Charles Zana              |
| 13. Élise Fouin                 | 32. Pierre Monestier            |                               |
| 14. Olivier Gagnère             | 33. Chady Najem                 |                               |
| 15. Quentin Garel               | 34. Normal Studio               |                               |
| 16. Élisabeth Garouste          | 35. Zoé Ouvrier                 |                               |
| 17. Gérard Garouste             | 36. Pablo Reinoso               |                               |
| 18. Alice Gavalet               | 37. Éric Robin                  |                               |
| 19. Éric Gariat                 | 38. Inga Sempé                  |                               |

# PRÉSENTATION DES ŒUVRES

**TABOURET SOLVAY  
EN CHÊNE NATUREL  
H 45 X L 40 X Ø 35 CM**

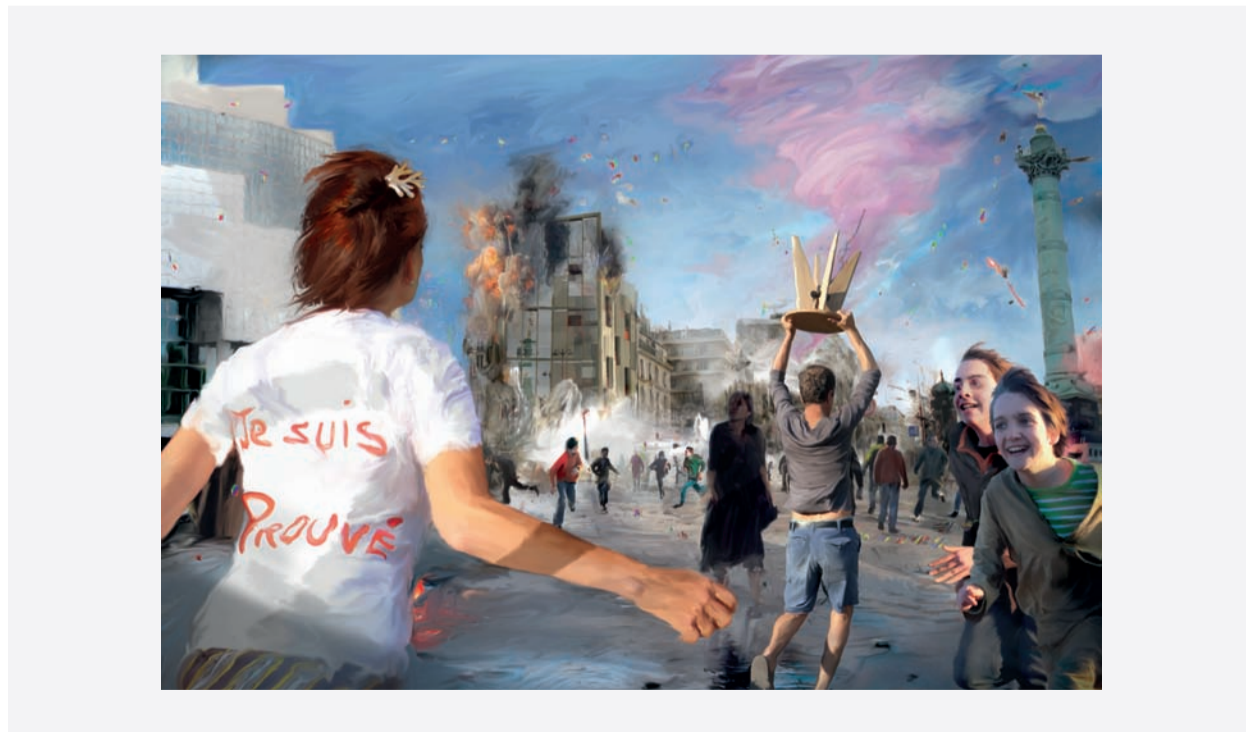
**LES ENCHÈRES DÉBUTERONT  
À 500 EUROS  
POUR L'ENSEMBLE DES LOTS**



## 01. Antoine+Manuel

**Solvay-Chalet**, acrylique sur tabouret Solvay

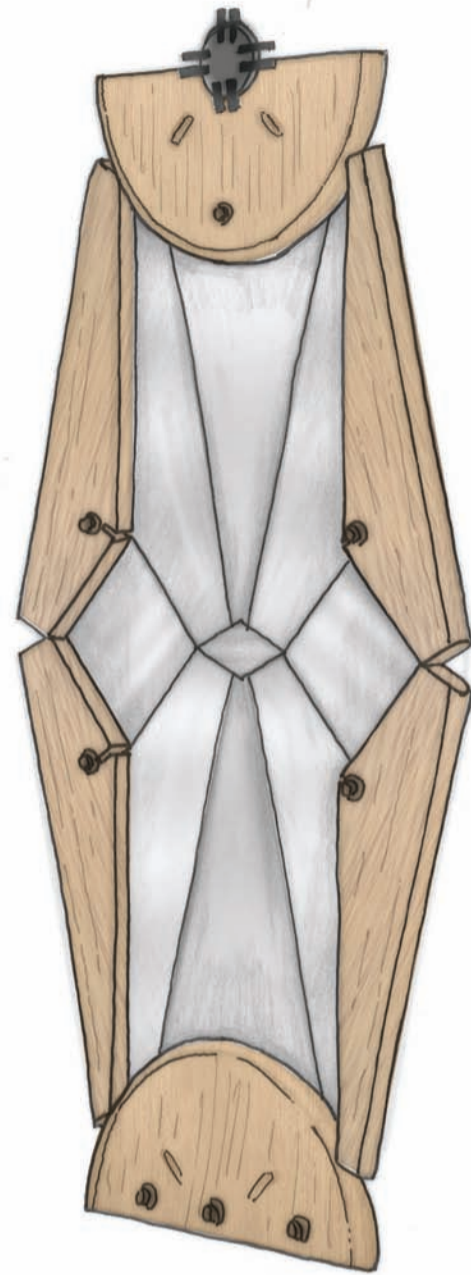
« Ce tabouret nous a évoqué un chalet à Megève en hiver ; comme de la neige éternelle la peinture blanche a été apposée au doigt sur l'extrémité des quatre pieds, les transformant en 4 sommets de montage inversés. »



## 02. Bachelot Caron

**Je suis Prouvé**, tirage photographique encadré, 60 x 80 cm

« Face au bruit du monde, la fabrication et l'esthétique Prouvé reste solide... Il n'y a plus à éprouver Prouvé?... À travers son répertoire de forme, Prouvé a fait ses preuves devant le temps... Aujourd'hui, devant le monde en mouvement, le clin d'œil à Charlie nous rappelle qu'il faut être fier mais vigilant quand bien même l'histoire vous a donné raison. »



## 03. Elliott Barnes

**« Solvay Kit » miroir**

« À travers la création du *Solvay Kit* miroir, je voulais rendre hommage à un aspect du processus de création de Jean Prouvé, qui industrialisait des pièces pour constituer des kits de construction de maisons. Ainsi, en pensant à un kit d'assemblage, j'ai désassemblé le tabouret Solvay.

Dans sa forme détachée, j'ai rassemblé les pièces pour créer un cadre accueillant un miroir en or blanc, et non en mercure, lui conférant un caractère « fait main » qui vient contraster avec les origines industrielles du cadre. Celui-ci reprend en effet la structure du tabouret qui est intégralement utilisé.

De la même manière, un contrepoint est proposé par le *Solvay Kit* passant d'un espace tridimensionnel en version tabouret à une adaptation bidimensionnelle en miroir. »



## 04. Marc Berthier

**Solvay ado**

« Ne pas répondre à l'invitation de La Source, alors qu'il s'agit d'un hommage à Jean Prouvé, était impensable : j'ai fait partie de son association et il a été l'un des fondateurs de l'ENSCI, dont j'ai dirigé une Unité pédagogique durant 20 ans. Je l'ai connu bien avant, lors de jurys, au cours de discussions, qui m'ont permis d'apprécier son humanité. Tout comme à ma dernière participation (*George Nelson's Bench*) mon intervention a été de prolonger l'œuvre, plutôt que de la transformer. Dans ce respect j'ai imaginé ce que Jean Prouvé eût fait, s'il devait dessiner une réplique chaise de ce tabouret. Je l'ai tenté en inscrivant un dossier (lombaire) dans le rythme du piètement. »



## 05. Jean-Charles de Castelbajac

**Lu et à Prouvé**

« Je n'ai jamais eu la chance de rencontrer Jean Prouvé, ni de collaborer avec lui malgré l'admiration que je lui ai toujours portée.

Aujourd'hui, dans ce temps où les collaborations sont devenues le fer de lance de l'économie du luxe, j'ai envie de réinventer l'histoire et d'ajouter aux rencontres importantes de ma carrière, cette CO-LAB avec JEAN / LE SOLVAY.

Afin d'anticiper son accord, je l'ai baptisé *Lu et à Prouvé*. »



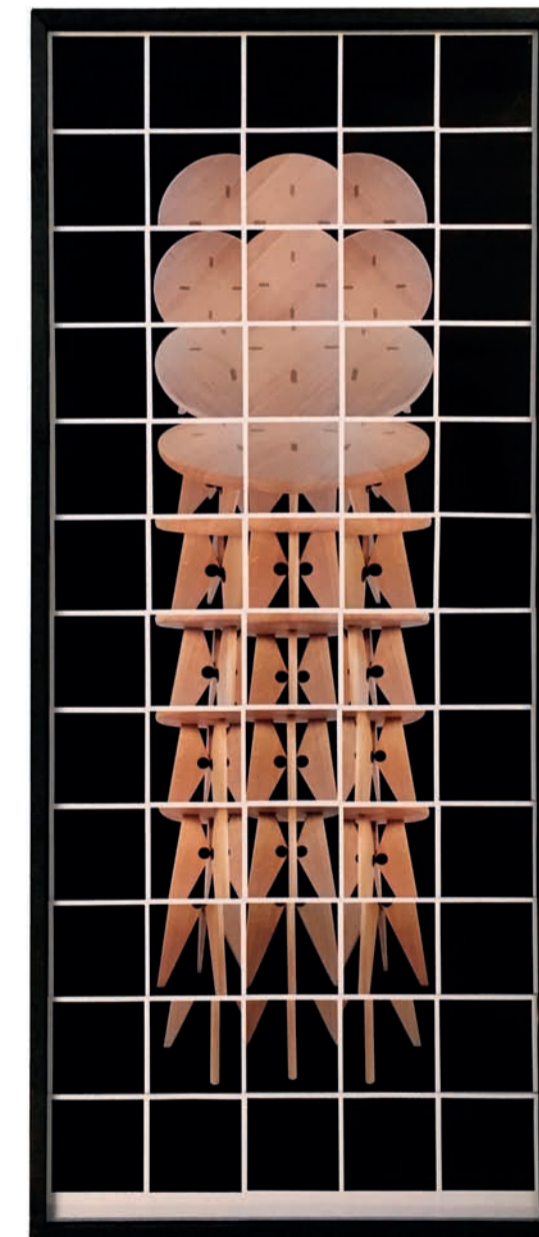
## 06. Clémentine Chambon

**Jean's splash**

Un graphisme en peinture recouvre le volume du tabouret, sans en distinguer la forme.

Les ondulations en deux nuances de bleu cobalt évoquent la représentation des vagues, la houle et l'écume.

Symbolisant l'influence de Jean Prouvé sur les générations suivantes, *Jean's splash* invite à faire des vagues dans son sillage.



## 07. Odile Decq

**Perché!** 60 photos collées sur Kapalix, cadre en bois 44 x 104 cm

« Le baron d'Italo Calvino décida de se percher dans un arbre toute sa vie afin de prouver à ses contemporains le vrai sens de la liberté et de l'intelligence et leur démontrer qu'ils vivaient dans la médiocrité tant dans leur rapport à la nature que dans leurs amours, tellement dépourvus de folie, ou dans leur engagement historique.

Ainsi, ce petit tabouret étendu par la magie de sa déconstruction est-il devenu « perché ».

Il nous incite à réfléchir à nos engagements afin de toujours vivre libre.

Mais pourquoi ?  
Perché! »



## 08. Flavien Delbergue

**Solvayless**

Pièce iconique de Jean Prouvé, le tabouret Solvay est ici ré-interprété par Flavien Delbergue en s'attachant à en conserver les lignes et sa géométrie unique.

C'est au travers d'une approche modeste de l'objet et par de simples transformations que naît *Solvayless*. En procédant ainsi par soustraction de la matière, il lui confère une nouvelle dimension sensible inhérente au geste artisanal.



## 09. Guillaume Delvigne

**Apex**

« Ne pas toucher au tabouret, mais révéler des formes que l'œil ne voit pas forcément en comblant le vide, faisant apparaître de nouveaux volumes, une étrange double pyramide inversée. »



## 10. Franck Évennou

**Rose des vents**, bois et bronze

« Partant de la petite taille du tabouret Solvay et de son aspect épuré, j'ai cherché à renverser ce que j'imagine être l'intention de sobriété de Jean Prouvé en le rendant précieux comme un meuble de style, un meuble bijou, avec des bronzes polis. J'ai créé un contraste en le noircissant pour faire ressortir l'éclat des bronzes.

Les piques des étoiles contrastent également avec la rondeur de l'assise, les grandes pointes étant orientées dans l'axe des pieds.

Ceux-ci sont sertis au niveau des vis de fixation de motifs ronds en étoiles qui soulignent l'arête des pieds en se prolongeant jusqu'au sol. »



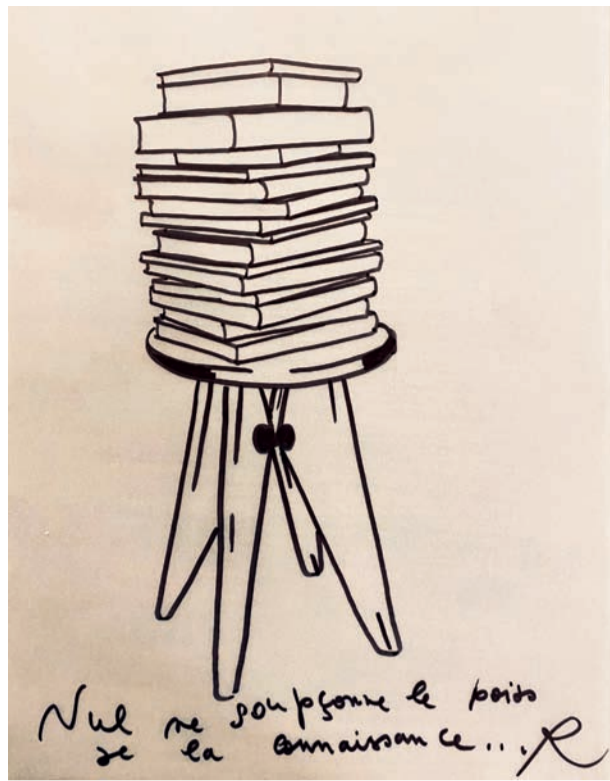
## 11. Claire Fanjul

**Oculus**, marqueur Posca sur tabouret Solvay

« J'ai transformé l'assise du tabouret Solvay en un oculus, laissant apparaître un monde fantasmé où s'accumulent motifs, textures et dégradés en pointillisme.

Des éléments d'architectures entrecroisent des sceptres, des rubans, des perles ou encore des ornements aux allures baroques.

En confrontant le noir du marqueur et la couleur naturelle du bois, je donne vie à des créatures imaginaires aquatiques qui évoluent dans une composition effervescente et fantastique. »



## 12. Ramy Fischler

*Nul ne soupçonne le poids de la connaissance...*



## 13. Élise Fouin

*Butterfly*

« Inspiré par le rythme des trous de la tôle perforée qui fait écho au travail de Jean Prouvé, le tabouret prend son envol pour se transformer en lampe à poser. Ainsi le jeu multicolore créé par le collage des gommettes sur les pieds évoque les ailes de papillon pour un effet d'optique tout en légèreté. »



## 14. Olivier Gagnère

*Faune*

« J'ai cherché à donner un peu d'irrévérence à cet archétype du design industriel dû au crayon de Jean Prouvé. Les quatre pieds, gainés d'un tissu (Rubelli) au poil ras et soyeux, deviennent les pattes d'un joyeux et raffiné faune d'appartement. Ferrures, écrous borgnes et boulons sont nickelés, apportant ainsi une touche au luxe discret. »



## 15. Quentin Garel

*Solvayzgyote*

« Inspiré par une série de monozygotes d'oiseaux géants réalisés en 2018, j'ai prolongé ce projet siamois en l'adaptant au tabouret Solvay. »



## 16. Élisabeth Garouste

*Un certain visage, fer forgé, feuille d'or et bois peint*

« Tout en respectant les lignes et proportions du tabouret Solvay de Prouvé j'ai peint *Un certain visage* d'une femme mystérieuse qui vous accueille. Le piétement est en fer forgé doré à la feuille et évoque une sorte de bouquet abstrait. »



## 17. Gérard Garouste

*Le bonnet d'âne, huile sur toile, 130 x 89 cm*

« Les pieds du tabouret Solvay m'ont immédiatement fait penser à des oreilles d'âne. L'âne est un sujet de prédilection, un mythe personnel, je replonge ici dans mes souvenirs d'enfance, quand ma maîtresse me mettait un bonnet d'âne. Aujourd'hui je m'assoie sur cet âne confortable! »



## 18. Alice Gavalet

*Forbidden to sit, nappe et coupe en céramique*

« Attention le tabouret recouvert de M. Prouvé s'est transformé en guéridon recouvert d'une nappe jaune surmontée d'une coupe rayonnante en céramique. »



## 19. Éric Gariat

*La lumière au bout du tabouret / Yin et yang pop*

« Ce grand classique du design conçu par Jean Prouvé en 1941, une période terrible, et maintenant cette demande à être revisitée en cette nouvelle période trouble. Cet objet qui est un modèle de stabilité, comme une demande forte en ces 2 périodes. J'y ajoute de la lumière et de la matière colorée face à un aplat structuré noir, comme un yin et yang pop. Pour le transformer en espoir et en un bon ami du couvre-feu ou du confinement. »



## 20. Marianne Guedin

*Picasso*

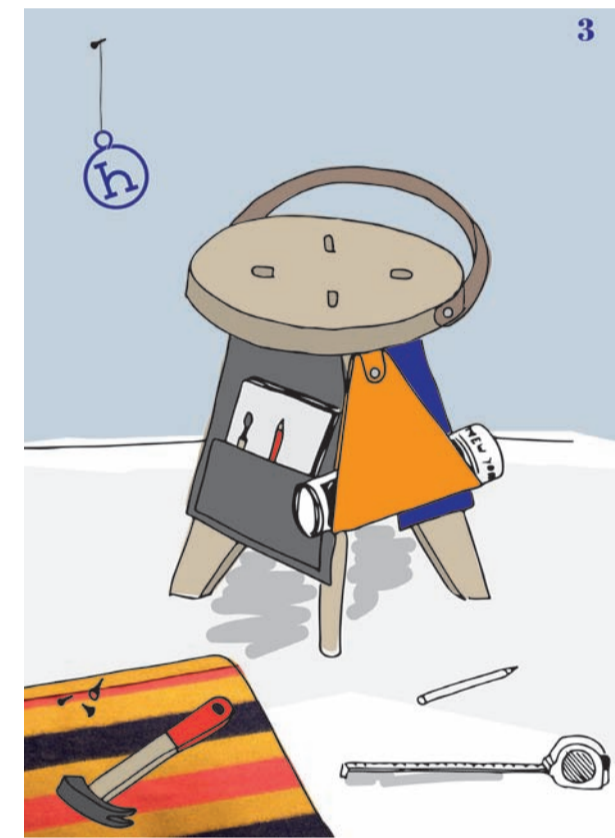
« *Picasso* est un trophée en chêne massif teinté. Il fait référence à l'amour de Pablo pour l'art primitif, mais il met aussi en valeur cette étonnante pièce de métal, essentielle à l'assemblage du tabouret Solvay. C'est aussi le moyen pour notre acheteur de se vanter 'je me suis payé un Picasso à La Source!' »



## 21. Constance Guisset

*Twist*

« Le tabouret Solvay se pare de noir, troublant et délassant ses traits. Les lignes mouvantes créent une illusion d'optique, laissant deviner en trompe-l'œil deux tabourets à la fois. Sur lequel s'asseoir? »



## 22. Hermès / Petit h

*Le tablier tabouret*

Petit h, l'atelier de re-création d'Hermès, a choisi d'habiller le tabouret de Jean Prouvé d'un tablier nomade aussi malicieux qu'utile. Ce tabouret, doté de poches réalisées en cuir, en feutre de laine et agrémenté de sangles et de pièces métalliques emblématiques de la maison Hermès, se transforme en table de chevet, petite desserte, meuble d'appoint ou compagnon de bricolage.



## 23. Hubert Le Gall

*Athéna, Guéridon, plateau-chouette en plâtre synthétique*



## 24. Arik Levy

*GhostStool*

« *GhostStool* fait de cette icône visuelle une mémoire. La société basée sur « objet / marque / statut » et visuellement orientée que nous nous sommes créés, diminue nos capacités sensorielles, tactiles et sensorielles. Un fantôme est là et pas là, tout comme Jean Prouvé est là, sans être présent... Je suis sûr que ces produits d'ingénierie n'ont pas été conçus pour être magnifiés et devenir des objets « collectors » inaccessibles, mais en tant que simples objets de tous les jours à utiliser dans notre vie quotidienne. *GhostStool* est une déclaration à la fois de présence et d'absence, de réflexion et d'action. »



## 25. Christian Louboutin

*Chrysalou*

« Le tabouret est empreint d'une simplicité immuable, une assise et quatre pieds qui, associés au bois lui confèrent une idée de solidité à toute épreuve. Je trouvais intéressant de confronter cela à la fragilité qu'incarne le papillon. J'ai toujours été fasciné par leur iridescence et leurs nuances chamarrées. Mais là, ils se devaient d'être rouges évidemment! »



## 26. India Mahdavi

### Étamine

« Soleil et vitamines  
Solvay et étamines  
Table d'appoint et tabouret »



## 27. Marion et Thomas Mailaender

### Jean gravé

« L'intention était de graver de façon artisanale des objets du quotidien sur ce tabouret dessiné et produit de manière industrielle. »



## 28. Nicolas Marciano

### Soleil sous globe, huile sur toile, 146 x 114 cm

« Lorsque le dessin émet sa propre source de lumière, il semble évident de le protéger, de le faire précieux. Le tabouret Solvay fait socle et présente cette nature morte comme la préservation d'un temps donné. Il devient les fondations d'un espace à protéger, un temps suspendu dans l'attente d'être redécouvert. »



## 29. Olivier Masmonteil

### Paysage de mon enfance, huile sur toile, 65 x 81 cm

Olivier Masmonteil soutient La Source depuis plus de 20 ans. Il y a mené de nombreux ateliers avec les enfants sur l'ensemble des sites de l'association et est désormais membre du conseil d'administration. Pour cette édition 2020 de la vente aux enchères, il propose une œuvre de sa dernière série produite en 2020, *Paysage de mon enfance*.



## 30. Dorothee Meilichzon

### Gonflay, bois massif, 61 x 57,2 x 60,5 diam

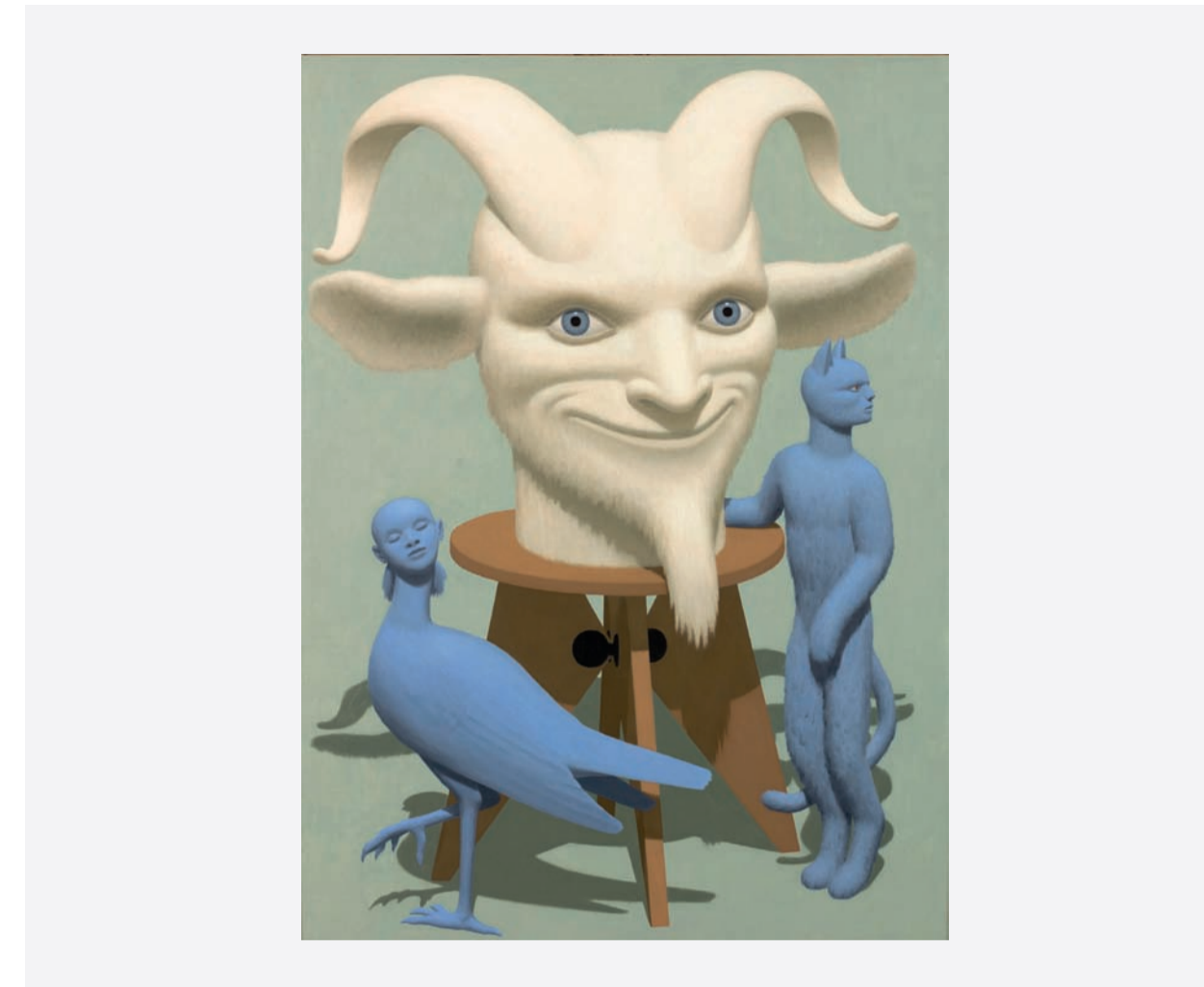
« Difficile de revenir sur les proportions d'une pièce si bien dessinée. Nous avons du coup simplement décidé de le gonfler franchement (6 fois), tout en conservant les mêmes proportions, le même montage et le même bois. Il en devient presque moelleux, s'éloignant un peu de sa facture industrielle pour devenir une pièce artisanale. »



## 31. MO & CO

### Sitting Bull

« Cette proposition résulte de notre démarche artistique qui s'inspire de la réinterprétation des codes, des graphismes, et des symboles des ethnies primitives ô combien créatives ! Cela a donné notre collection Géronimo que l'on aime à définir comme mobilier tribal urbain et dont découle tout naturellement ce tabouret *Sitting Bull* en hommage au grand chef Amérindien. Il avait tué son premier bison à 10 ans et s'était pour l'occasion assis fièrement sur la dépouille de l'animal... Nous avons souhaité conserver la fonction et la destination de ce meuble, ainsi vous aurez, vous aussi l'impression d'être un grand chasseur au temps des cow-boys et des Indiens ! Les cornes de taureau sont des cornes recyclées qui ornaient un trophée mexicain dans les années 1960. »



## 32. Pierre Monestier

### Faune sur Solvay, huile sur toile, 100 x 73 cm

« L'idée de ce tableau est d'associer un objet qui fasse corps avec la faune. Le tabouret Solvay, d'une hauteur assez basse, permet au faune de rester proche de ses acolytes. À noter que l'effet nœud papillon des fixations est fortuit ! »



## 33. Chady Najem

### B 612

Apporter une nouvelle impulsion. C'est en travaillant avec Andrée Putman que Chady Najem découvre son mode opératoire. « Personnaliser un objet, c'est très subjectif ; c'est d'abord lui trouver un sens. » Pour s'approprier le tabouret Solvay, il l'installe chez lui, dans son salon et l'observe. Découpés à plat, avec un assemblage métallique, les pieds révèlent un volume intérieur, qui attire son attention. « À force de le regarder, je vois une pyramide dans l'espace délimité par les pieds du meuble. Elle devient une évidence, qui respecte l'œuvre d'origine. » Façonnée à partir de plaques de laiton nickelé, la pyramide présente des angles ouverts à la lumière. Cette extension est un rappel des pénuries de métal, à l'époque où Jean Prouvé conçoit l'original. L'énergie cinétique dégagée par l'ensemble, intrigant et ludique, est chère au designer. Elle est soulignée par la teinte en dégradé des pieds, qui se relie comme des passerelles au plateau. Réalisé par Martin Berger, avec une application de matière volcanique et de poudre métallique, le plateau flotte comme une planète, synthèse de la force stable d'une pyramide et de la légèreté des jeux de lumière. Cette surface lunaire donne son nom à la création, *B 612*, l'astéroïde du Petit Prince.



## 34. Normal Studio

### R5T9, tabouret Solvay Jean Prouvé, 1941, Trames de points vert fluorescent (diamètre 5 / entraxe 9), peinture acrylique.

« Perforations, ajours, trames sont autant de moyens graphiques dont nous aimons nous servir pour sophistiquer la surface des objets que nous dessinons. Comme une suite à notre proposition de l'année dernière autour du banc Nelson, nous avons, pour cette édition, entièrement recouvert le tabouret Solvay de Jean Prouvé d'une trame de points vert fluorescent qui vient faire vibrer la surface. Cette trame est issue d'une tôle perforée standard et industrielle. »



## 35. Zoé Ouvrier

### Sans Titre

« Si nous pouvons un peu nous enraciner, prendre le temps de voir le monde autrement... »



## 36. Pablo Reinoso

### Le rêve de Prouvé, tabouret Solvay et acier, 216 x 53 cm, 2020

« Pour la création de cette œuvre, j'ai pu me confronter à nouveau avec une catégorie d'objet qui m'est particulièrement chère : l'assise. Comme souvent dans mon travail, l'objet est détourné de sa fonction principale : ici, le tabouret devient socle. À partir de cet élément, j'ai imaginé une sculpture qui se développe verticalement, faisant dialoguer le bois du tabouret Solvay avec l'acier de mes *Garabatos*. »



### 37. Éric Robin

**Conjonction**, Fritte calco-alkaline sur plateau en grès chamotté, cuisson raku avec enfumage

« Un plateau de grès aux reliefs lunaires vient se superposer sur un tabouret de bois et de métal d'une grande force terrienne, qui, par une mystérieuse capillarité lui transmet couleurs et veines. » Remerciements à l'Atelier céramique Berlande de Villenave-d'Ornon.



### 38. Inga Sempé

**Un ami écossais**, peinture sur Solvay

« Ceux que les pantalons écossais grossissent, peuvent tout de même déposer leur postérieur sur ce motif coloré qui égaye le célèbre tabouret. »



### 39. Ara Starck

**Ray's Totem**

« Je voulais ce tabouret comme un totem, où serait inscrite une histoire, comme une comptine. »



### 40. Philippe Starck

**Le Plein est Vide**

Et Jean Prouvé dit :

« ...Le but était de faire une chose très vivante... Je... avec des vides, des pleins, je faisais un tableau... Dans mon esprit, il fallait qu'une chaise soit légère... Ce n'est pas la forme qui fait la belle chose, c'est sa contenance... »

Pour moi, il n'y a pas d'architecture sans structure... Et l'intelligence vint aux chaises et même aux tabourets ! Ph.S



### 41. Studio 5.5

**Tabouret soulevé**, mât en chêne peinture noire mate, platine en chêne huilé 186 cm x 35 cm diamètre

Fidèles à leur pratique de détournement d'objet, les 5.5 poursuivent leur travail en hissant le tabouret Solvay sur un mât pour le transformer en porte-manteau totemique. « Soulever le Solvay », un geste simple qui change le statut du célèbre tabouret iconique de Jean Prouvé.



### 42. Hervé Van der Straeten

**Sans titre**, laque et de bronze patiné

« Avec cette addition de laque et de bronze, j'ai souhaité ajouter fantaisie et légèreté à cet icône du design. »



### 43. Aksel Varichon

**Le radeau de Prouvé**, mine de plomb, aquarelle, crayons de couleur sur papier William Turner, 77 x 97 cm

« Le radeau de Prouvé est la continuité d'une série de grands dessins à la mine de plomb, crayon de couleurs et aquarelle réalisés par l'artiste. Ce dessin est un clin d'œil au tableau de Géricault, cette composition florale est l'allégorie des enfants de La Source qui traversent les tempêtes de la vie grâce à ce tabouret iconique. »



### 44. Ionna Vautrin

**Plaster Solvay**, plâtre, peinture acrylique, vernis satiné

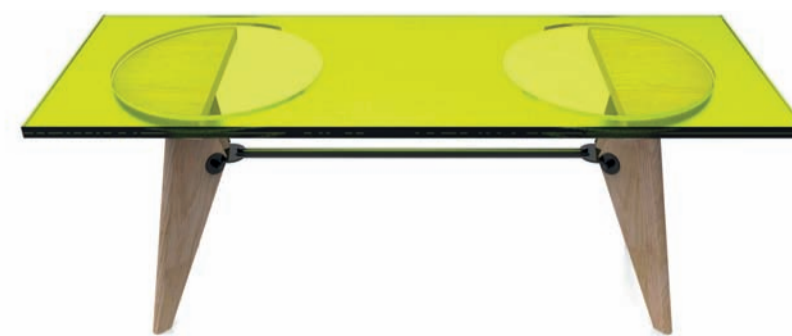
« Flouter les lignes industrielles de ce classique du design signé Jean Prouvé : à l'image d'une maquette en carton-pâte, le tabouret Solvay revêt une robe naïve et colorée loin de son architecture manufacturée initiale. »



### 45. Fabien Verschaere

**Nouveau paradis**

« La question est : s'asseoir est-il le début d'un rêve ? Comme un voyage sans but. Car l'ailleurs c'est ici. Comme un nouveau paradis. »



### 46. Jean-Michel Wilmotte

**À prouver**, dalle de verre sur tabouret Solvay, 47 x 41,8 x 116,3 cm

Jean-Michel Wilmotte rend hommage à Jean Prouvé. L'architecte transforme le petit mobilier, comme il réaliserait l'extension d'un bâtiment, en utilisant la liaison et l'assemblage, sans le dénaturer. Ainsi pour ce projet, il met savamment en lumière la structure du tabouret Solvay, grâce à l'utilisation d'un hublot fluorescent et transparent qu'il vient délicatement poser par-dessus.



### 47. Wilson Associates

**Armure**

« L'intervention métallique symbolise une protection greffée sur le tabouret. Cette référence aux heaumes des armures que les hommes revêtaient au Moyen Âge pour combattre est notre clin d'œil à cette année 2020.

Notre partenariat avec l'éditeur et ferronnier Maison Pouenat fut une évidence afin de mettre en valeur ce travail du métal à travers un savoir-faire artisanal et haut de gamme. La découpe du plateau du tabouret s'inspire des petites fentes des heaumes des chevaliers.

La couleur bleue est un symbole d'évasion, un écho à la vie, aux voyages, que nous avons tant désirés pendant cette année si particulière. »



### 48. Jeremy Maxwell Wintrebert

**Tabouret Cloud**, Verre, H 39 cm x 143,2 cm, hauteur totale : 174 cm

« Bois, verre soufflé, laiton, un fil électrique et beaucoup de passion. Un tabouret devenu lampe pour célébrer la lumière que nous apportent nos savoir-faire. »



## 49. Pierre Yovanovitch

### **Major Tom**

« J'ai détourné l'usage du tabouret Solvay créé par Jean Prouvé et l'ai transformé en lampe. L'assise plate devient alors la base solide du luminaire. Contraint par la disposition des pieds, le verre soufflé placé au centre donne l'impression de vouloir s'échapper mais se résout à prendre la forme du piètement initial. C'est le soufflage du verre qui brûle le bois et le colore en noir. La tête volumineuse de la lampe m'a fait alors penser à un vaisseau spatial prêt à décoller. C'est pourquoi je l'ai nommé *Major Tom*, en référence à la chanson *Space Oddity* de David Bowie. »



## 50. Charles Zana

### **Clarté**, tabouret Solvay, bronze patiné et verre coulé

Immergé sous la glace, élané vers le ciel, c'est la vision que Charles Zana a eu en redécouvrant le tabouret Solvay. La lumière traverse le plateau de verre coulé et se joue des reflets sur les pieds en bronze patinés. Baptisé *Clarté*, en hommage au travail de la lumière chez Jean Prouvé, il est né des mains expertes des artisans bronziers et verriers et de la passion de Charles Zana pour ces matières brutes et raffinées.

Photos :

©Bachelot Caron - ©ElliottBarnes - ©OdileDecq - ©RamyFischler - ©EricGiriat - ©petith - ©HugoMiserey - ©ChadyNajem - ©RodrigoReinoso - ©Studio5.5  
©JMWilmotte - ©Wilsonassociates - ©JMWintrebert

# CONDITION DE LA VENTE :

En raison de la situation sanitaire, notre vente aux enchères annuelle ne peut être réalisée dans les conditions habituelles. Cette année, elle aura lieu uniquement en ligne.

## UNE VENTE ONLINE

Les ventes Online proposent des lots en vente uniquement sur Drouot Digital. Il n'y a pas d'exposition ni de vente physique. Les lots sont mis en vente pour une durée fixe (du 28 janvier au 7 février 2021 à 18h) et les utilisateurs peuvent enchérir pendant toute la durée de la vente.

Pour enchérir sur un lot, il faut d'abord avoir un compte Drouot Digital et s'inscrire à la vente. Connectez-vous ou créez un compte puis cliquez sur « S'inscrire à la vente » sur la vente de votre choix.

Afin d'assurer la sécurité des transactions, il faut pour chaque vente :

- Vérifier vos informations personnelles
- Accepter les conditions générales de la vente et du site
- Accepter de transférer vos informations à l'opérateur de ventes

Lors de votre première inscription une transaction non débitée de 2 euros est effectuée afin de vérifier les données de la carte bancaire.

Les paiements en ligne sont sécurisés par Ingenico et les transactions cryptées.

## MODALITÉS DE LA VENTE

- Cette vente aux enchères est organisée au profit de La Source des Sources.
- S'agissant d'une vente caritative, Simon de Pury et Drouot online n'appliquent aucun frais de vente.
- Une facture sera adressée par courrier.

## EN PRATIQUE

- **Enchères en ligne uniquement : [www.drouotonline.com/lasource](http://www.drouotonline.com/lasource)**
- **Contact : Artegalore - Stéphanie de Santis  
01 43 38 68 63 - [contact@artegalore.com](mailto:contact@artegalore.com)**

## RETRAIT DES ŒUVRES

- Les oeuvres pourront être retirées dès le 8 février 2021 chez Artegalore, 14 rue du Moulin Joly 75011 Paris, sur rdv : 01 43 38 68 63.
- Une livraison pourra être effectuée moyennant une participation de 60 euros.